



CODICI

16/00015960

ITA:

SOPRINTENDENZA ARCHEOLOGICA DELLA PUGLIA -
TARANTO

63

PUGLIA

(3604063) Roma, 1973 - Ist. Poligr. Stato - S. (c. 600.000)

PROVINCIA E COMUNE: **BA-BARI**LUOGO DI COLLOCAZIONE: **Museo Archeologico** INV. **1185**OGGETTO: **Cratere a campana apulo a figure rosse**PROVENIENZA (rif. I.G.M.): **Bitonto, F 177, III, NE.**

DATI DI SCAVO: (o altra acquisizione) INV. DI SCAVO:

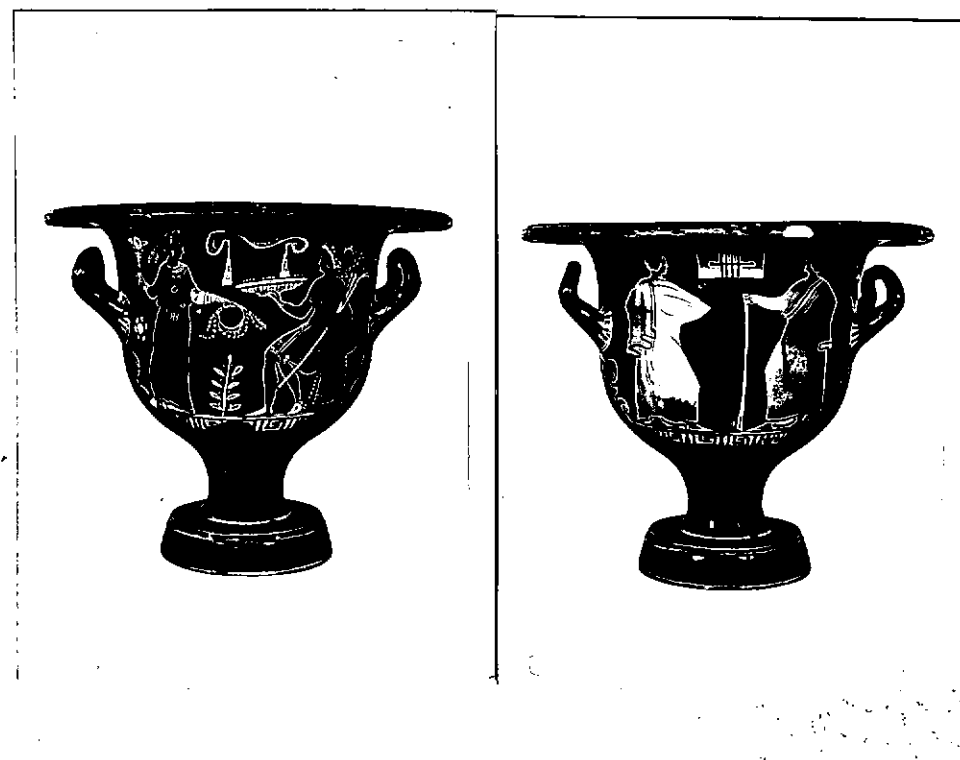
DATAZIONE: **Seconda metà del IV sec. a.C.**ATTRIBUZIONE: **Tardo Apulo**MATERIALE E TECNICA: **argilla color arancio, ingubbiatura rosso-arancio, sovraddipintura in bianco e giallo. Modellato al tornio.**MISURE: **Alt. 27; diam. orlo 32,5; diam. piede 13,5.**STATO DI CONSERVAZIONE: **Scheggiature; incrostazioni.**

CONSISTENZA ATTUALE DEL MATERIALE: -

ESAME DEI REPERTI: -

CONDIZIONE GIURIDICA: **Proprietà della Provincia di Bari**

NOTIFICHE: -



NEG. 8421-22

DESCRIZIONE:

Piede troncoconico con risega al margine superiore; corpo campaniforme; labbro svasato e revoluto con risega al margine inferiore; anse a bastoncino oblique e ritorte verso l'alto.

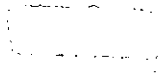
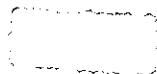
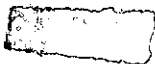
Lato A: a sinistra, figura femminile, stante, di tre quarti a destra, con kekryphalos, stephane a punti, orecchini, collana, armille, calzari; veste un chitone; regge una corona con due appendici ed uno specchio.

A destra, giovane nudo seduto verso sinistra su un manto con due file di punti verticali in basso; porta tenia tra i capelli, stephane a punti, calzari; regge un tirso ed una phiale baccellata su cui sono elementi tondeggianti. Nel campo, tenia disposta a festone, rosetta, rametto con foglie allungate e bacche.

RESTAURI:

ESEGUITI:

PROCEDIMENTI SEGUITI:



BIBLIOGRAFIA, INVENTARI:

FOTOGRAFIE:

SOPRINTENDENZA ARCHEOLOGICA
TARANTO

A.F.S. n° 8421-22 cat. B.A.A.

DISEGNI:

ESAME DEI SITI E DEI TERRENI:

RIFERIMENTO OGGETTI DELLO STESSO COMPLESSO:

Anna Stella Dongiovanni
COMPILATORE DELLA SCHEDA: **Anna Stella Dongiovanni**

DATA: **18 GIU, 1982**

VISTO DEL FUNZIONARIO RESPONSABILE: *[Signature]*



ALLEGATI: **N° 1 allegato**

Io sottoscritto mi obbligo alla conservazione dell'oggetto descritto nel presente foglio secondo le norme della Legge 1° Giugno 1939, n. 1089 e Regolamento approvato con R. Decreto n. 363 del 30 Gennaio 1913; di conseguenza a non rimuoverlo dal posto che occupa, a non apportarvi modificazioni senza conseguire preventiva approvazione del Ministero dell'Istruzione, e a non menomarne in alcun modo il pubblico godimento.

DATA:


VISTO DEL SOPRINTENDENTE

FIRMA

AGGIORNAMENTI:

OSSERVAZIONI: **N° 56 del "Catalogo dei vasi greci e romani" estratti il 1889 dalla necropoli bitentina posta lungo la via traiana. Ceduti alla Provincia con deliberazione consiliare del 1890 n° 27. Il catalogo è conservato tra i documenti del Museo.**

RIFERIMENTO VECCHIE SCHEDE:

RA	N. CATALOGO GENERALE	N. CATALOGO INTERNAZIONALE	 MINISTERO PER I BENI CULTURALI E AMBIENTALI DIREZ. GEN. DELLE ANTICHITA' E BELLE ARTI	
	16/00015960	ITA:	SOPRINTENDENZA ARCHEOLOGICA DELLA PUGLIA - TARANTO	63
	ALLEGATO N. 1 (segue descrizione)			
	INV. 1185			

(5605243) Roma, 1975 - Ist. Poligr. Stato - S. (c. 200.000)

Lato B: due giovani affrontati avvolti in un mantello dal quale il giovane di destra fuoriesce il braccio destro a reggere un bastone. Tra le due figure, in alto, dittico; a destra, dischetto crociato con punti.

Decorazione accessoria: sono risparmiati, la parte interna del piede; due fasce ai margini del taglio; una sottile linea alla base del peduncolo; una fascia tra gli attacchi delle anse, una fascia concentrica sul margine interno dell'orlo. Al limite inferiore della parte decorata, motivo di meandro a spirale alternato a riquadri crociati con punti; intorno agli attacchi delle anse, tratti; sui fianchi, palmette tra girali con foglie singole interposte; sotto l'orlo, ramo di alloro incluso tra due linee risparmiate.

Per un tipo simile per schena iconografico e per alcuni particolari statistici cfr: G. Andreassi, Ceramica italiota a figure rosse della Collezione Chini del Museo Civico di Bassano del Grappa, Roma 1979, pp. 28-29, n. 6.