

N. CATALOGO GENERALE	N. CATALOGO INTERNAZIONALE	MINISTERO DELLA PUBBLICA ISTRUZIONE DIREZ. GEN. DELLE ANTICHITA' E BELLE ARTI	REGIONE	N.
16/00017448	ITA:	SOPRINTENDENZA ARCHEOLOGICA - TARANTO	FUGLIA	3

PROVINCIA E COMUNE: BA - GIOIA DEL COLLE

LUOGO DI COLLOCAZIONE: Museo Archeologico Nazionale INV. MG 862

OGGETTO: Coperchio di labanis (n. inv. MG 861) a figure rosse

PROVENIENZA (rif. I.G.M.): Monte Sannace (Gioia del Colle)  
F. 190 III NO

DATI DI SCAVO: Pianura, ripostiglio della tomba 29. Scavi Scarfi 10/5/1958. INV. DI SCAVO: S R 29

DATAZIONE: Seconda metà del IV sec. a. C.

ATTRIBUZIONE: Fabbrica apula

MATERIALE E TECNICA: Argilla giallina, ingubbiatura rosa, vernice nera lucida, sovraddipintura in bianco - giallo

MISURE: Alt. 6,5; diam. labbro 9,4; diam. presa 5,3

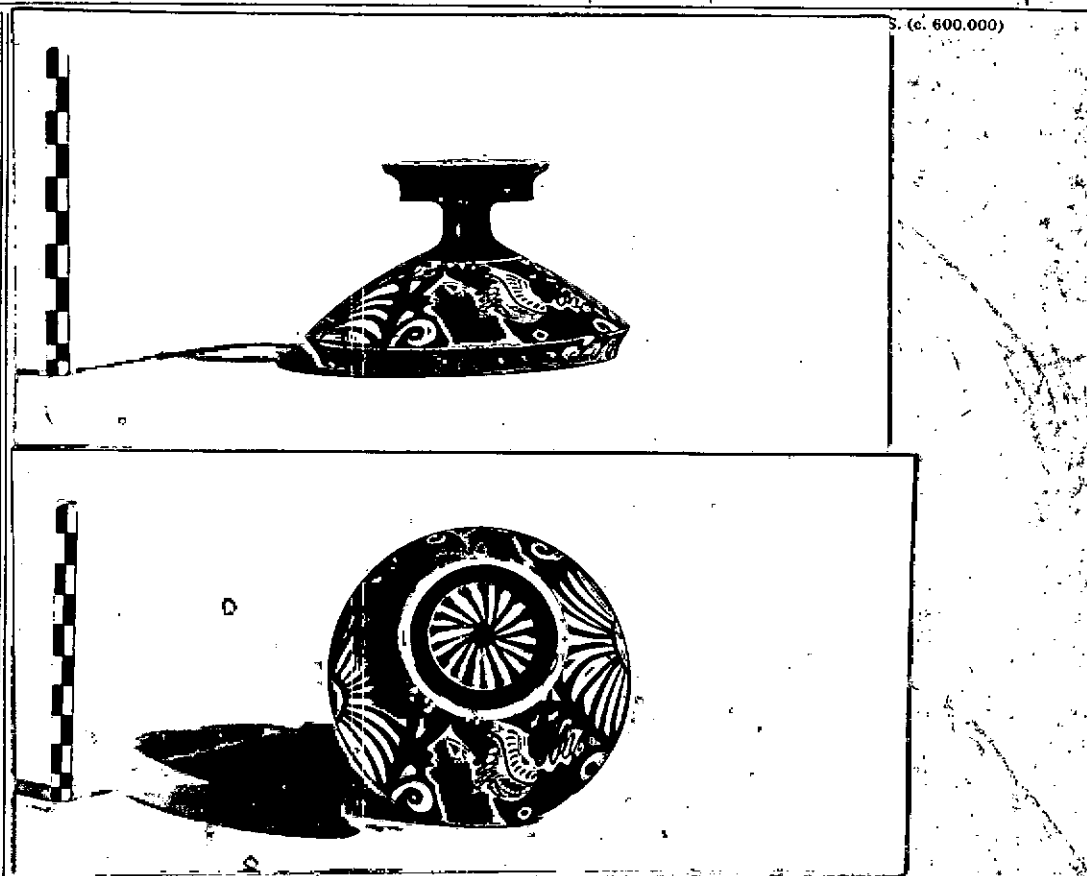
STATO DI CONSERVAZIONE: Integro. Sbroccature sulla presa. Sovraddipintura nera lucida in alcuni punti.

CONSISTENZA ATTUALE DEL MATERIALE: Non deperibile

ESAME DEI REPERTI:

CONDIZIONE GIURIDICA: Proprietà dello Stato

NOTIFICHE:



DESCRIZIONE: Labbro obliquo all'interno, spalla troncoconica, collo a profilo leggermente concavo, presa a profilo modanato con tendello centrale rientrante. Sul labbro motivo ad onda. Sulla spalla due palmette a ventaglio fra girali e fiori ritoccati in bianco - giallo, alternate a teste femminili di profilo con capelli avvolti in un kekryphalos decorato con linea punteggiata bianca, piccoli tratti neri e nastri neri e bianchi; sono adorne di collana, orecchino e stephane radiata in bianco - giallo. Sul pomello fascia circolare risparmiata all'interno della quale raggiere.

Nella ceramica a figure rosse apula il motivo della testa femminile si diffonde largamente, soprattutto su piccoli vasi dell'ultimo quarantennio del IV sec. a. C. Per una sua interpretazione si veda: A. D. TRIBALL - A. CAMBITOGLU, The red-figure red vases of Apulia, II, Oxford 1982, pp. 646 - 650. Le caratteristiche stilistiche del nostro vaso riportano al Gruppo di Copenhagen (A. CAMBITOGLU, Groups of Apulian Red - figured Vases decorated with Heads of Women or of Nike, in "Journal of Hellenic Studies", LXXIV (1954), pp. 120 - 121).

RESTAURI: /

ESEGUITI: /

PROCEDIMENTI SEGUITI: /

BIBLIOGRAFIA, INVENTARI: /

FOTOGRAFIE: / SOPRINTENDENZA ARCHEOLOGICA  
TARANTO  
A.F.S. n° 1752-1753 (99) Cat.

DISEGNI: /

ESAME DEI SITI E DEI TERRENI: /

RIFERIMENTO OGGETTI DELLO STESSO COMPLESSO:

Ceramica a figure rosse; nn. inv. MG 861 e MG 871 e da n. inv. MG 874  
a n. inv. MG 877

Ceramica dello stile di Gathia; nn. inv. MG 863 e MG 879

Ceramica a vernice nera; da n. inv. MG 864 a n. inv. MG 866, nn. inv.  
MG 878 e MG 880

Ceramica a decorazione lineare; n. inv. MG 867

Ceramica d'impasto; n. inv. MG 868

COMPILATORE DELLA SCHEDA:

DATA:

30/9/1985

VISTO DEL FUNZIONARIO RESPONSABILE:



ALLEGATI:

n. 1

OSSERVAZIONI:

RIFERIMENTO VECCHIE SCHEDE:


Io sottoscritto mi obbligo alla conservazione dell'oggetto descritto nel presente foglio secondo le norme della Legge 1° Giugno 1939, n. 1089 e Regolamento approvato con R. Decreto n. 363 del 30 Gennaio 1913; di conseguenza a non rimuoverlo dal posto che occupa, a non apportarvi modificazioni senza conseguire preventiva approvazione del Ministero dell'Istruzione, e a non menomarne in alcun modo il pubblico godimento.

DATA: .....

VISTO DEL SOPRINTENDENTE

FIRMA

AGGIORNAMENTI:

RA	N. CATALOGO GENERALE	N. CATALOGO INTERNAZIONALE	 MINISTERO PER I BENI CULTURALI E AMBIENTALI DIREZ. GEN. DELLE ANTICHITA' E BELLE ARTI	
	16/00017448	ITA:	SOPRINTENDENZA ARCHEOLOGICA - TARANTO	63
	ALLEGATO N. ....1.....			

(5605243) Roma, 1975 - Ist. Poligr. Stato - S. (c. 200.000)

Il tipo della laccata a vernice nera e coperchio a figure rosse con teste femminili è comunissimo; se ne sono rinvenuti a Ceglie (M. MIROSLAV MARIN - R. MORENO CASSANO - A. FORNARO - M. CHELOTTI, Ceglie Piccola I, Bari 1982, pp. 107 - 108, tav. XI; P XIV 5; pp. 122 - 123, tav. XVI; P XVI 6; p. 174, tavv. XXVI, XXIX; P XXVI 6), Conversano (A. M. CHIEGO BIANCHI MAR-TINI, Conversano (Bari). Scavi in via T. Pantaleo, in "Notizie degli scavi di antichità", XVIII (1964), p. 107, fig. 4; 5 - 6; pp. 116 - 117, figg. 12, 19; 6; p. 124, figg. 24, 28; 3), Monte Sannace (B. M. SCARFI, Gioia del Colle. Scavi nella zona di Monte Sannace. Le tombe rinvenute nel 1957, in "Monumenti antichi del Lazio", XLV (1960), coll. 162, 165, fig. 19; col. 197, fig. 44) e Casosa (L. ROSSI - P. VAN DER WIELEN VAN OMMEREN, Casosa II, Bari 1983, pp. 31 - 32, tav. XIV 1 - 2).