

RA	N. CATALOGO GENERALE	N. CATALOGO INTERNAZIONALE	MINISTERO DELLA PUBBLICA ISTRUZIONE DIREZ. GEN. DELLE ANTICHITA' E BELLE ARTI		REGIONE	N.
CODICI	16/00016988	ITA:	SOPRINTENDENZA ARCHEOLOGICA-TARANTO	63	PUGLIA	3

Roma, 1973 - Ist. Poligr. Stato - S. (c. 600.000)

PROVINCIA E COMUNE: **BA-BARI**
 LUOGO DI COLLOCAZIONE: **Museo Archeologico** INV. **23664**

OGGETTO: **Kylix skyphoidale a figure nere**

PROVENIENZA (rif. I.G.M.): **Turi, F. 190, IV S-0**

DATI DI SCAVO: **Proprietà G.Lanera.** INV. DI SCAVO:
 (o altra acquisizione) **Tomba 1. Scavi 24/2/1979.**

DATAZIONE: **Fine VI sec. a. C.**

ATTRIBUZIONE: **Fabbrica attica**

MATERIALE E TECNICA: **Argilla arancio. Vernice nera piuttosto diluita all'esterno e arrossata all'interno della vasca. Modellata al tornio.**

MISURE: **Alt. 7,5; largh. con anse 20; diam. orlo 13,2; diam. piede 7,3.**

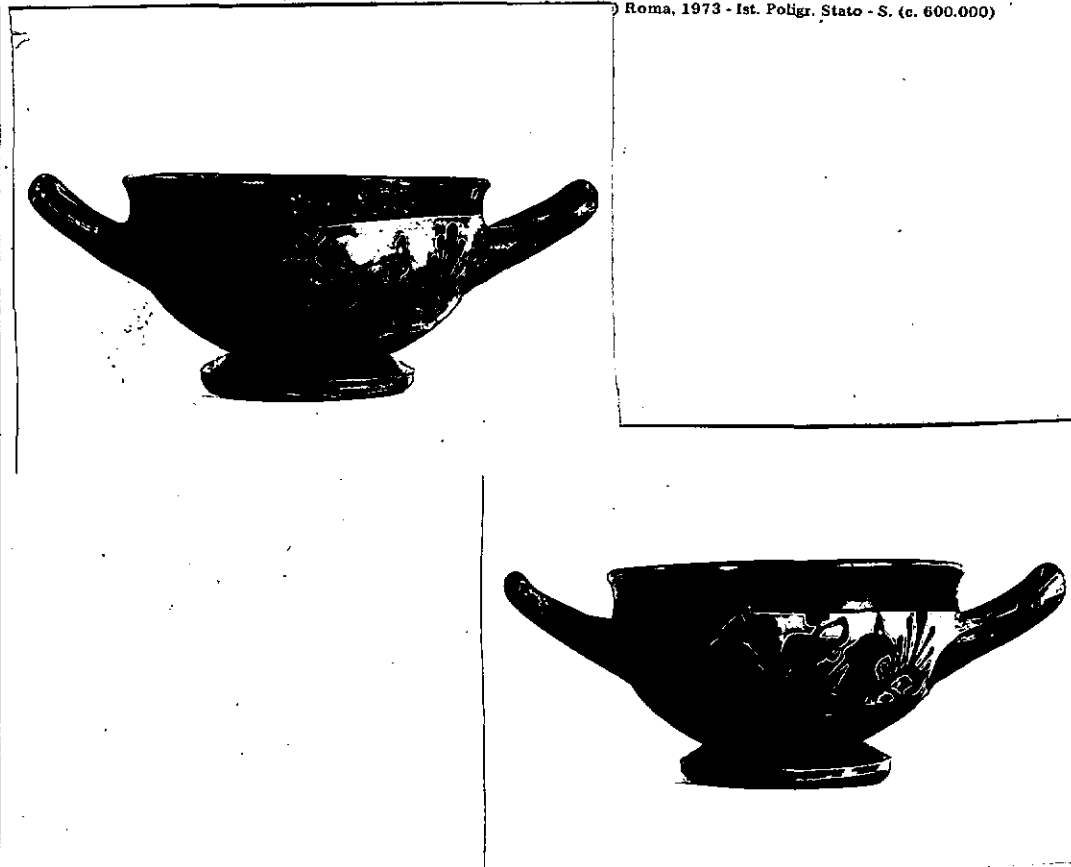
STATO DI CONSERVAZIONE: **Lesione sotto il piede. Piccole scheggiature all'orlo. Vernice evanida e scrostata soprattutto sulle anse. Decorazione evanida. in alcuni**

CONSISTENZA ATTUALE DEL MATERIALE: **/punti**

ESAME DEI REPERTI:

CONDIZIONE GIURIDICA: **Proprietà dello Stato**

NOTIFICHE:



NEG. **21004-5**

DESCRIZIONE:
Basso piede tronco-conico con risega sulla parte superiore del taglio, corpo a calotta, parte sottostante l'orlo a profilo concavo, orlo arrotondato al taglio, anse a bastoncino impostate obliquamente sulla parte superiore del corpo.
Completamente verniciato l'interno della vasca, l'orlo e la parte sottostante l'orlo, la parte inferiore del corpo, il piede e le anse. Risparmiata la parte interna e superiore delle anse, il fondo esterno dove al centro sono presenti due cerchi concentrici.
Decorazione: la scena delimitata inferiormente da una fascia orizzontale è uguale sul lato A e B: una figura maschile ammantata tra due probabili figure umane pure ammantate; ai lati, palmette. Il disegno è a silhouette privo di dettagli graffiti. Il pezzo è confrontabi-

RESTAURI:

ESEGUITI:

PROCEDIMENTI SEGUITI:

BIBLIOGRAFIA, INVENTARI:

FOTOGRAFIE: **SOPRINTENDENZA ARCHEOLOGICA**
TARANTO
A.F. n° 22004-5-(80) ~~01~~

DISEGNI:

ESAME DEI SITI E DEI TERRENI:

RIFERIMENTO OGGETTI DELLO STESSO COMPLESSO:

Inv. nn. 23662-23663 ; 23665-23670.

COMPILATORE DELLA SCHEDA:

FLAVIA LONGO

flavia longo

DATA:

30/11/1983

VISTO DEL FUNZIONARIO RESPONSABILE



ALLEGATI:

N. 1

Io sottoscritto mi obbligo alla conservazione dell'oggetto descritto nel presente foglio secondo le norme della Legge 1° Giugno 1939, n. 1089 e Regolamento approvato con R. Decreto n. 363 del 30 Gennaio 1913; di conseguenza a non rimuoverlo dal posto che occupa, a non apportarvi modificazioni senza conseguire preventiva approvazione del Ministero dell'Istruzione, e a non menomarne in alcun modo il pubblico godimento.

DATA:


VISTO DEL SOPRINTENDENTE

FIRMA

AGGIORNAMENTI:

OSSERVAZIONI:

RIFERIMENTO VECCHIE SCHEDE:

RA	N. CATALOGO GENERALE	N. CATALOGO INTERNAZIONALE	 MINISTERO PER I BENI CULTURALI E AMBIENTALI DIREZ. GEN. DELLE ANTICHITA' E BELLE ARTI	
	16/00016988	ITA:	SOPRINTENDENZA ARCHEOLOGICA-TARANTO 63 SOPR	INV. 23664
ALLEGATO N. <u>1</u>				

(5605243) Roma, 1975 - Ist. Poligr. Stato - S. (c. 200.000)

✱

le per il disegno eseguito a silhouette privo di dettagli graffiti con uno skyphos della collezione Polese, inv. n. 6246, attribuito al gruppo di Haimon datato alla fine del VI sec.a.C. Se per forma e decorazione ad una kylix skyphoidale della stessa collezione, inv. n. 6237, attribuita sempre al gruppo di Haimon e datata al primo quarto del V sec.a.C.; cfr. AA.VV., La Collezione Polese nel Museo di Bari, Bari 1970, p.16 nn. 18-19, tav. VI nn. 18-19. Per ~~ix~~ i pezzi attribuiti al gruppo di Haimon cfr. J.D.BEAZLEY, Attic Black Figure Vase Painters, Oxford 1956, pp. 539-582.

Il pezzo è confrontabile per forma e decorazione con una kylix skyphoidale attica a figure nere da Pisticci, inv. n. 11894, che, presenta secondo Lo Porto, va ascritta al "Lancut Group" del Beazley, della cerchia del pittore di Haimon, cfr. F.G.LO PORTO, Civiltà indigena e penetrazione greca nella Lucania orientale, M.A.L. I-III, Roma 1973, p. 171 n.11, tav. XVIII, 4, XIX, 3,2.