

RA

N. CATALOGO GENERALE

N. CATALOGO INTERNAZIONALE


 MINISTERO PER I BENI CULTURALI E AMBIENTALI
 UFFICIO CENTRALE PER I B.A.A.A.S.
 ISTITUTO CENTRALE PER IL CATALOGO E LA DOCUMENTAZIONE

REGIONE

N.

16/00031124 - - ITA:

SOPRINTENDENZA ARCHEOLOGICA - TARANTO

63

PUGLIA

(3606334) Roma, 1983 - I.P.Z.S. - S.

PROVINCIA E COMUNE: BR -- FASANO

LUOGO DI COLLOCAZIONE: Museo Nazionale di Egnazia INV. 17868

OGGETTO: Ansa di anfora di tipo brindisino

PROVENIENZA (rif. I.G.M.): Brindisi - Località Restinco (F 203 I NE)

DATI DI SCAVO: 11-6-1987 - raccolta di INV. DI SCAVO:
(o altra acquisizione) superficie.

DATAZIONE: I sec. a.C.

ATTRIBUZIONE: Produzione brindisina

MATERIALE E TECNICA: Argilla rosata ben depurata; lavorazione
al tornio; bollo impresso.

MISURE: Alt. totale 14; bollo: lettere alt. 0,5/0,7.

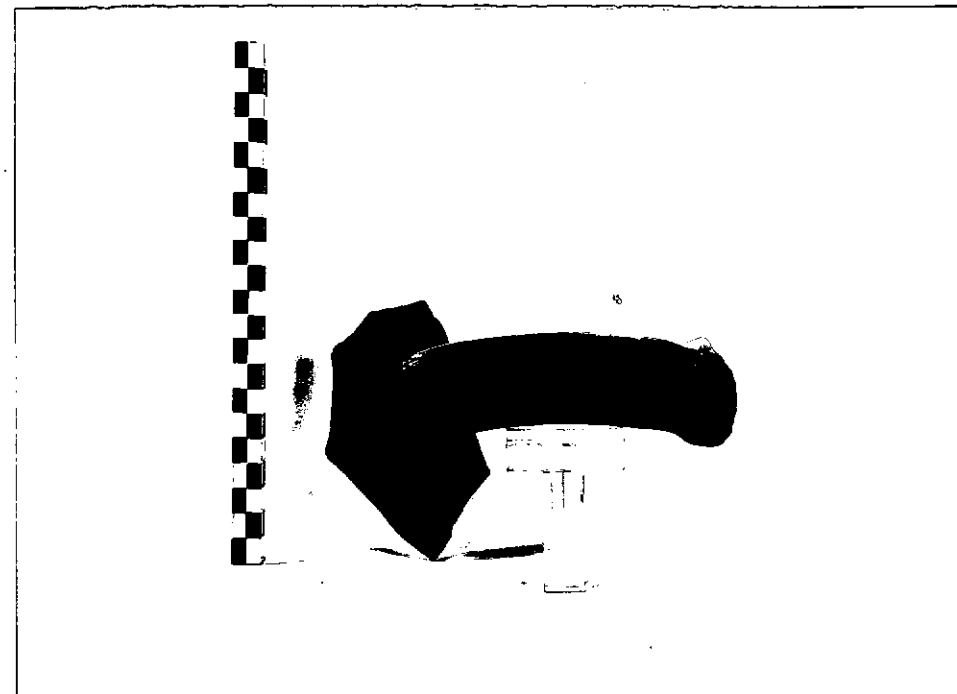
STATO DI CONSERVAZIONE: Si conserva l'intero profilo; carti-
glio mancante per cattiva impressione

CONSISTENZA ATTUALE DEL MATERIALE:

ESAME DEI REPERTI:

CONDIZIONE GIURIDICA: Proprietà dello Stato

NOTIFICHE:


 DESCRIZIONE: A bastoncello a sezione circolare; sulla
 parte superiore dell'ansa bollo impresso: AENEA BETIL
 a lettere di piccole dimensioni e dal tratto sottile.

 Tipologicamente l'esemplare appartiene al gruppo del
 le anfore brindisine. Per una bibliografia sulle an-
 fore di produzione brindisina si vedano i recenti
 studi di:

 P.PALAZZO, Aspetti tipologici della produzione di
 anfore brindisine, in La Puglia in età repubblicana,
 in Atti del I Convegno di Studi sulla Puglia romana,
 Messagne 1986, pp.109-117 tavv.XXIX-XXX.

 P.PALAZZO, Le anfore di Apani (Brindisi), in Anfore
 romane e storia economica: un decennio di ricerche,
 Siena 1986, pp.548-553 figg.1-4.

 M.T.CIPRIANO-M.B.CARRE, Production et typologie des
 amphores sur la côte adriatique de l'Italie, in Anfo-
 re romane e storia economica: un decennio di ricer-
 che, Siena 1986, pp.68-77, p.72 fig.6, pp.93-97. %

RESTAURI:

ESEGUITI:

PROCEDIMENTI SEGUITI:

BIBLIOGRAFIA, INVENTARI:

FOTOGRAFIE:

DISEGNI:

ESAME DEI SITI E DEI TERRENI:

1950-1951

1952-1953

1954-1955

1956-1957

1958-1959

1960-1961

1962-1963

1964-1965

1966-1967

1968-1969

RIFERIMENTO OGGETTI DELLO STESSO COMPLESSO:

1970-1971
1972-1973
1974-1975
1976-1977
1978-1979
1980-1981
1982-1983
1984-1985
1986-1987
1988-1989
1990-1991
1992-1993
1994-1995
1996-1997
1998-1999
2000-2001
2002-2003
2004-2005
2006-2007
2008-2009
2010-2011
2012-2013
2014-2015
2016-2017
2018-2019
2020-2021
2022-2023
2024-2025

1970

)

COMPILATORE DELLA SCHEDA: Paola Palazzo

Paola Palazzo

DATA: 30 Ottobre 1989

VISTO DEL FUNZIONARIO RESPONSABILE:

Gravisa Naruggi



ALLEGATI: N.1

Io sottoscritto mi obbligo alla conservazione dell'oggetto descritto nel presente foglio secondo le norme della Legge 1° Giugno 1939, n. 1089 e Regolamento approvato con R. Decreto n. 363 del 30 Gennaio 1913; di conseguenza a non rimuoverlo dal posto che occupa, a non apportarvi modificazioni senza conseguire preventiva approvazione del Ministero dell'Istruzione, e a non menomarne in alcun modo il pubblico godimento.

DATA:

VISTO DEL SOPRINTENDENTE

FIRMA

AGGIORNAMENTI:

OSSERVAZIONI:

RIFERIMENTO VECCHIE SCHEDE:

RA

N. CATALOGO GENERALE

N. CATALOGO INTERNAZIONALE


 MINISTERO PER I BENI CULTURALI E AMBIENTALI
 DIREZ. GEN. DELLE ANTICHITA' E BELLE ARTI

16/00031124 - ITA:

SOPR. ARCHEOLOGICA - TARANTO

63

INV. 17868

ALLEGATO N. 1

(5605243) Roma, 1975 - Ist. Poligr. Stato - S. (c. 200.000)

% Sotto il profilo paleografico il bollo in esame mostra analogie con i due bolli rinvenuti in questo stesso contesto (Inv.nn.17870, 17920, 17919-17961) RVMA BETILIENI e PIL·BETIL·M; il bollo AENEA BETIL è attestato a Milano (L.CRISCUOLO, Bolli d'anfora greci e latini. La collezione dell'Università Cattolica di Milano, in Studi di Storia Antica, 6, Bologna, 1982, p.128 n.181) ed in Egitto (J.CLEDAT, in ASAE, 12, 1912, p.167 n.16; tre esemplari dello stesso bollo sono custoditi nella collezione Benaki)