



16/00031137-ITA:

SOERINTENDENZA ARCHEOLOGICA - TARANTO

63

PUGLIA

(3606334) Roma, 1983 - I.P.Z.S. - S.

PROVINCIA E COMUNE: BR - FASANO

LUOGO DI COLLOCAZIONE: Museo Nazionale di Egnazia INV. 17906

OGGETTO: Frammento di anfora di tipo brindásino

PROVENIENZA (rif. I.G.M.): Brindisi - Svincolo La Rosa (F 203 I NE)

DATI DI SCAVO: 11-6-1987 - Scavo ANAS INV. DI SCAVO:
(o altra acquisizione) Sacca di scarico

DATAZIONE: I sec. a.C.

ATTRIBUZIONE: Produzione brindisina

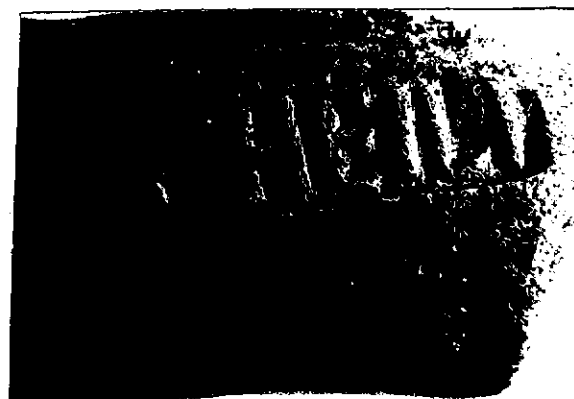
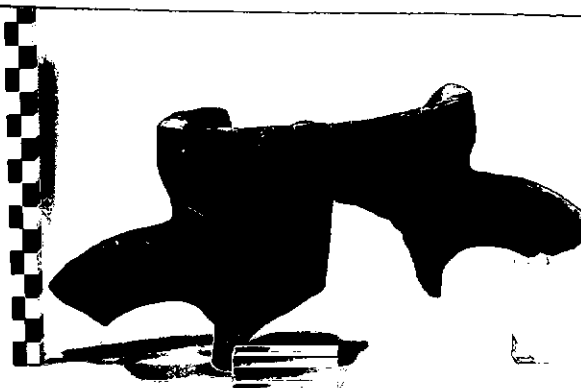
MATERIALE E TECNICA: Argilla rosata ben depurata; lavorazione
al tornio; bolli impressi.MISURE: Alt. totale 10; orlo: diam.13, alt.3, spess.1,5;
bolli: POSIDONI: cartiglio alt.1,5; lettere alt.0,8/1;
VHEILI: cartiglio alt.1,1, lungh.3,8; lettere alt.0,8.STATO DI CONSERVAZIONE: Si conservano quasi integralmente la
circonferenza dell'orlo, parte del collo, e la parte superiore
delle due anse; il tutto ricomposto da due frammenti
primo bollo in parte lacunoso; incrostazioni terrose.

CONSISTENZA ATTUALE DEL MATERIALE:

ESAME DEI REPERTI:

CONDIZIONE GIURIDICA: Proprietà dello Stato

NOTIFICHE:

112432 TA
112433 TA
NEG. 112434 TADESCRIZIONE: Orlo ad anello leggermente ingrossato ed appiattito superiormente; collo basso e cilindrico; anse a sezione circolare impostate a quarto di cerchio sotto l'orlo. Su entrambe le anse due bolli impressi entro cartigli rettangolari: POSIDONI-VHEILI. In entrambi i casi le lettere sono chiare e grandi, con tratto largo.Sotto il profilo tipologico l'esemplare in esame appartiene al gruppo delle anfore brindisine di forma III. Per una bibliografia sulla tipologia e produzione delle anfore brindisine si vedano i recenti studi P.PALAZZO, Aspetti tipologici della produzione di anfore brindisine, in La Puglia in età repubblicana, Atti del I Convegno di Studi sulla Puglia romana, Messagne 1986, pp.109-117 tavv.XXIX-XXX.
P.PALAZZO, Le anfore di Apahi (Brindisi), in Anfore romane e storia economica: un decennio di ricerche, Siena 1986, pp.548-553 figg.1-4. %

RESTAURI: Museo Nazionale di Egnazia

ESEGUITI: 1989 - Francesco Monopoli

PROCEDIMENTI SEGUITI:

- 1) Pulitura: elimino masse ed incrostazioni terrose con H₂O, bisturi, spazzola a setola morbida; ²elimino incrostazioni calcaree con una soluzione di acido cloridrico al 5%, più una soluzione di Bicarbonato di Sodio per stabilizzare il Calcio sotto forma di Carbonato e rendere asportabile il Cloro sotto forma di Cloruro di Sodio.
- 2) Incollaggio: incollaggio dei pezzi pertinenti con una resina sintetica reversibile.
- 3) Protezione: protezione finale con Paraloid B 72 al 3 % dato a pennello.

BIBLIOGRAFIA, INVENTARI:

Una bibliografia generale sul rinevimento in:
A.COCCHIARO, BRINDISI, S.S.16, svincolo La Rosa, in TARAS,
VII, 1-2, 1987, pp.161-162.

FOTOGRAFIE:

DISEGNI:

COMPILATORE DELLA SCHEDA:

Paola Palazzo

Paola Palazzo

DATA:

30 Ottobre 1989

VISTO DEL FUNZIONARIO RESPONSABILE:

Giorgia Maruggi

ALLEGATI: N.1



Io sottoscritto mi obbligo alla conservazione dell'oggetto descritto nel presente foglio secondo le norme della Legge 1° Giugno 1939, n. 1089 e Regolamento approvato con R. Decreto n. 363 del 30 Gennaio 1913; di conseguenza a non rimuoverlo dal posto che occupa, a non apportarvi modificazioni senza conseguire preventiva approvazione del Ministero dell'Istruzione, e a non menomarne in alcun modo il pubblico godimento.

DATA:

VISTO DEL SOPRINTENDENTE

FIRMA

AGGIORNAMENTI:

OSSERVAZIONI:

RIFERIMENTO VECCHIE SCHEDE:

RA

N. CATALOGO GENERALE

N. CATALOGO INTERNAZIONALE


 MINISTERO PER I BENI CULTURALI E AMBIENTALI
 DIREZ. GEN. DELLE ANTICHITA' E BELLE ARTI

76/00031137-1

ITA:

SOPR. ARCHEOLOGICA - TARANTO

63

INV. 17906

ALLEGATO N. 1

(5605243) Roma, 1975 - Ist. Poligr. Stato - S. (c. 200.000)

% M.T.CIPRIANO-M.B.CARRE, Production et typologie des amphores sur la côte adriatique de l'Italie, in Anfore romane e storia economica: un decennio di ricerche, Siena 1986, pp.68-77; pp.93-97.

Il bollo POSIDONI ed il bollo VHEILI sono entrambi attestati ad Apani (Brindisi), P.PALAZZO, Le anfore di Brindisi: la produzione di Apani, Siena 1977, tesi di laurea, p.193 n.52a, p.269 n.62g. Il bollo VHEILI è inoltre attestato a Taranto, L.VIOLA, in NSc 1885, p.282 n.210; P.PALAZZO, I bolli anforari: le produzioni italiche, in Il Museo Di Taranto: cento anni di archeologia, Taranto 1988, p.73 tavv.V,VII n.9.2c.