

RA

N. CATALOGO GENERALE

N. CATALOGO INTERNAZIONALE


 MINISTERO PER I BENI CULTURALI E AMBIENTALI
 UFFICIO CENTRALE PER I BENI A.A.A.S.
 ISTITUTO CENTRALE PER IL CATALOGO E LA DOCUMENTAZIONE

REGIONE

N.

CODICI

16/00031199

ITA:

SOPRINTENDENZA ARCHEOLOGICA - TARANTO

63

PUGLIA

Roma, 1992 - I.P.Z.S. - P.V.

PROVINCIA E COMUNE: BA - ALTAMURA

 LUOGO DI COLLOCAZIONE: Museo Archeologico Statale INV. 708
 Altamura

OGGETTO: Anello

 PROVENIENZA (rif. I.G.M.): Altamura - località Belmonte
 F. 189, III NE - IV SE

 DATI DI SCAVO: Scavi 1965-1969. INV. DI SCAVO:
 (o altra acquisizione) Tomba n. 4.

DATAZIONE: VI-VIII secolo d.C.

 ATTRIBUZIONE: Artigianato locale di tradizione romano-bizantina o
 artigianato longobardo

MATERIALE E TECNICA: Bronzo

MISURE: Diam. 2.1; diam. sezione 0.3.

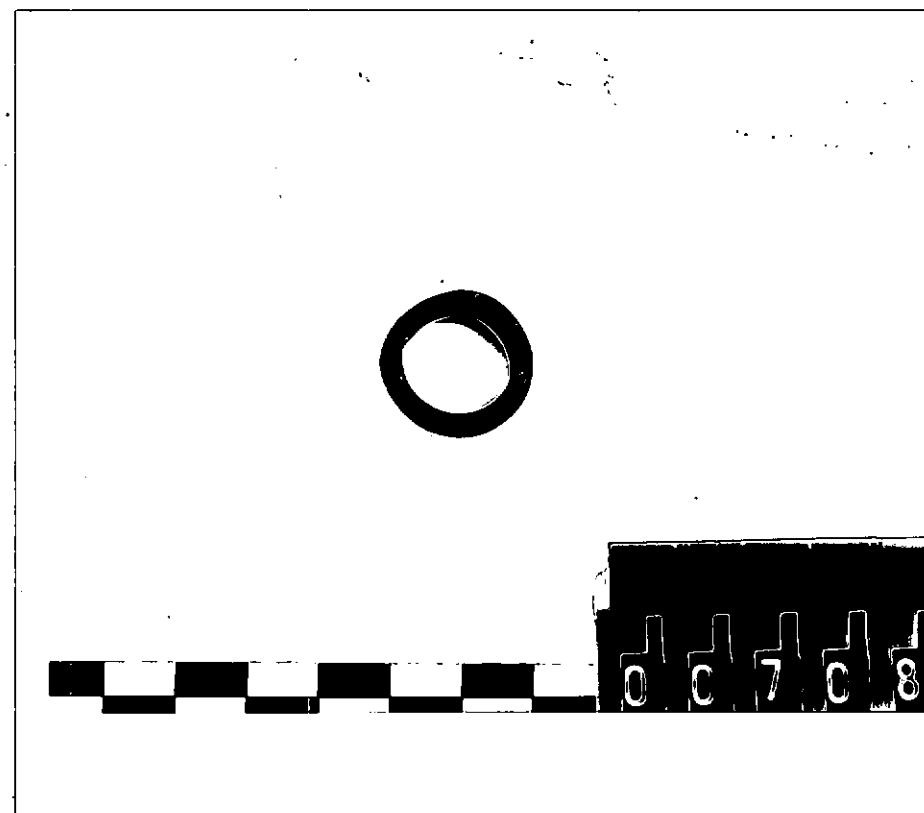
STATO DI CONSERVAZIONE: Integro

CONSISTENZA ATTUALE DEL MATERIALE: Non deperibile. Restaurato.

ESAME DEI REPERTI:

CONDIZIONE GIURIDICA: Proprietà dello Stato

NOTIFICHE:

NEG. 1743 *Altamura*

DESCRIZIONE:

Forma irregolarmente circolare; a sezione piena anch'essa circolare, ma con leggere variazioni di spessore. Nessuna traccia di attacco o collegamento con altri elementi.

(Segue allegato n. 1).

RESTAURI:

ESEGUITI:

PROCEDIMENTI SEGUITI:

BIBLIOGRAFIA, INVENTARI:

R. Iorio, Presenze bizantino-longobarde a Belmonte. Note di archeologia medievale altamurana, in "Altamura", 19-20, 1977-1978, pp. 47-136, in partic. p. 93.

FOTOGRAFIE:

DISEGNI:

ESAME DEI SITI E DEI TERRENI:

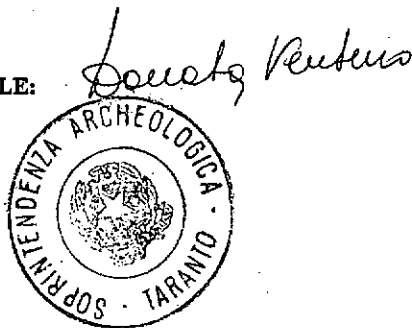
RIFERIMENTO OGGETTI DELLO STESSO COMPLESSO:

brocchetta in terracotta n. inv. 705; lucerne nn. inv. 706-707.

COMPILATORE DELLA SCHEDA: Pasquale Favia *Pasquale Favia*

DATA: 29 giugno 1992

VISTO DEL FUNZIONARIO RESPONSABILE:



ALLEGATI: n. 1

Io sottoscritto mi obbligo alla conservazione dell'oggetto descritto nel presente foglio secondo le norme della Legge 1° Giugno 1939, n. 1089 e Regolamento approvato con R. Decreto n. 363 del 30 Gennaio 1913; di conseguenza a non rimuoverlo dal posto che occupa, a non apportarvi modificazioni senza conseguire preventiva approvazione del Ministero per i Beni Culturali e Ambientali, e a non menomarne in alcun modo il pubblico godimento.

DATA:


VISTO DEL DIRETTORE DELL'ISTITUTO

FIRMA

AGGIORNAMENTI:

OSSERVAZIONI:

RIFERIMENTO VECCHIE SCHEDE:

RA	N. CATALOGO GENERALE	N. CATALOGO INTERNAZIONALE	 MINISTERO PER I BENI CULTURALI E AMBIENTALI UFFICIO CENTRALE PER I B.A.A.A.S. ISTITUTO CENTRALE PER IL CATALOGO E LA DOCUMENTAZIONE		
	16/00031199	ITA:	SOPRINTENDENZA ARCHEOLOGICA-TARANTO	63	INV. 708
ALLEGATO N. 1 (segue Descrizione)					

Il reperto appartiene a un corredo funebre femminile, testimonianza di un artigianato e di un abbigliamento rispondente alla tradizione romano-bizantina, poi in gran parte ripresa in ambito longobardo. La necropoli di Belmonte appare collocabile cronologicamente fra VI e VIII secolo, datazione dunque riferibile anche a questo reperto. E' difficile però affermare con certezza la presenza di inumazioni longobarde sul sito così come è possibile ipotizzare l'esistenza di un cimitero "misto": di conseguenza l'oggetto potrebbe essere di produzione tanto di ambito bizantino quanto longobardo e provenire forse da una piccola bottega locale o da officine di Benevento; R. Iorio (Presenze..., pp. 131-132) inquadra i reperti tombali, in particolare le oreficerie, in una produzione di una "comune area beneventana".

La presenza di anelli o cerchielli bronzei con semplice verga a sezione circolare in tombe altomedievali è riferibile probabilmente a borse e cinture appartenenti al corredo femminile, in particolare in ambito longobardo, e di cui l'anello era elemento accessorio (come ciondolo o elemento di collegamento). Un esempio di questo uso è dato da tombe di Cividale datate alla seconda metà del VI secolo.

RIFERIMENTI BIBLIOGRAFICI

- M. Brozzi, La necropoli longobarda "Gallo" in zona Pertica in Cividale, in Atti del Convegno di Studi longobardi, Udine 1970, pp. 95-112, in partic. p. 107 e p. 109.
- C.G. Menis (a cura di), I Longobardi, catalogo della mostra (2 giugno-11 novembre 1990), Milano 1990, in partic. schede X 49e, X 52e.
- R. Iorio, Presenze bizantino-longobarde a Belmonte. Note di archeologia medievale altamurana, in "Altamura", 19-20, 1977-1978, pp. 47-136.