


RA	N. CATALOGO GENERALE	N. CATALOGO INTERNAZIONALE	 MINISTERO PER I BENI CULTURALI E AMBIENTALI UFFICIO CENTRALE PER I BENI A.A.A.A.S. ISTITUTO CENTRALE PER IL CATALOGO E LA DOCUMENTAZIONE	REGIONE	N.
ODICI	16 00189265	ITA:	SOPRINTENDENZA ARCHEOLOGICA DELLA PUGLIA - TA	PUGLIA	

PROVINCIA E COMUNE: SARI - CANOSA

LUOGO DI COLLOCAZIONE: SARI, MUSEO ARCHEOLOGICO INV. 40029

OGGETTO: ATTINGITOIDIO SUBGEOMETRICO DAUNIO A DECORAZIONE BICROMA.

PROVENIENZA (rif. I.G.M.): CANOSA, F. 176 IV S.O. (I.G.M.)

DATI DI SCAVO: TOPPICELLI, TOMBA A INV. DI SCAVO: 38
(o altra acquisizione) OSSA 1, GIUGNO 1989

DATAZIONE: PRIMA META' VI A.C.

ATTRIBUZIONE: PRUBABILE PRODUZIONE LOCALE.

MATERIALE E TECNICA: ARGILLA BEN DEPURATA, COLOR BEIGE-ARANCIO. INGUBBIATURA CHIARA. DECORAZIONE BICROMA IN BRUNO E ROSSO SCURO. MODELLATA A MANO.

MISURE: H. TOT. 10; H. ORLO 6.5; Ø ORLO 8

STATO DI CONSERVAZIONE: FRAMMENTI RICOMPOSTI, LAGUNE SUL CORPO, SCHEGGIATURA DELL'ANSA. INCROSTAZIONI SUPERFICIALI.

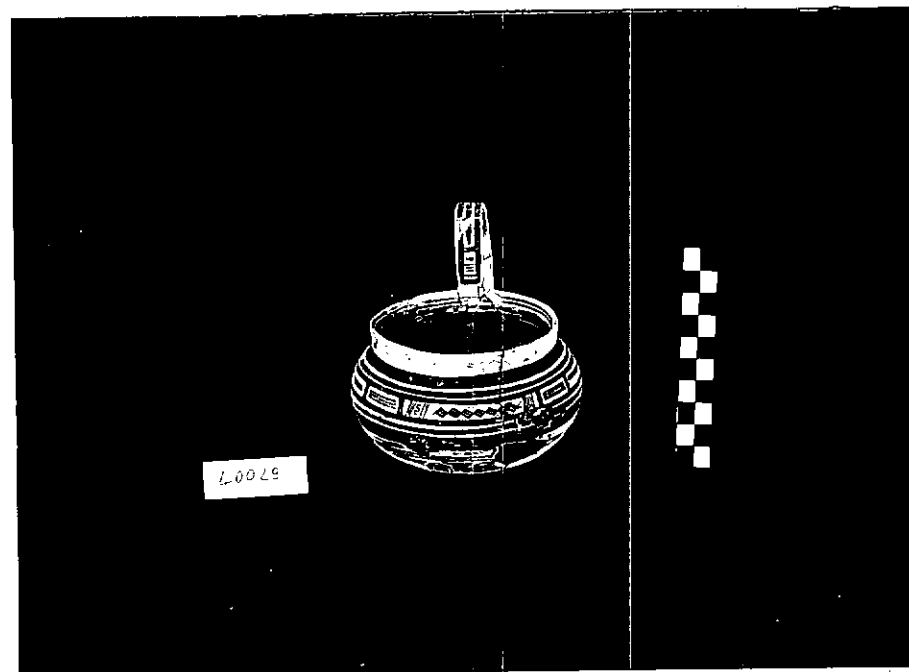
CONSISTENZA ATTUALE DEL MATERIALE:

ESAME DEI REPERTI:

CONDIZIONE GIURIDICA: PROPRIETA' DELLO STATO

NOTIFICHE:

Roma, 1992 - I.P.Z.S. - P.V.



NEG. 41453

DESCRIZIONE: Corpo apoda globulare con labbro appena obliquo e ansa sovraelevata a nastro. Decorazione bicroma in bruno e rosso scuro: all'interno del labbro tre fasce concentriche, quella più interna rossa. Sul taglio esterno del labbro serie di trattini. Sul corpo, tra fasce parallele, suddivisione antropale dello spazio. All'interno della vasca, al centro, catena di rami suddivisi a grata, delimitata da motivo a meandro. Metope laterali decorate da rettangoli suddivisi da grata e fasce orizzontali rosse. Nella parte inferiore del corpo due cerchietti con altri concentrici frontalmente, lateralmente un cerchietto con altri concentrici. Ansa decorata, tra fasce verticali, da rettangolo.

Dal punto di vista morfologico si può inserire nella forma XIII, tipo 7 (con la variante dell'orlo verticale) del Subgeometrico Daunio II (E. De Juliis, La ceramica geometrica della Daunia, Firenze 1977).

RESTAURI:

ESEGUITI:

PROCEDIMENTI SEGUITI:

BIBLIOGRAFIA, INVENTARI:

FOTOGRAFIE:

DISEGNI:

ESAME DEI SITI E DEI TERRENI:

RIFERIMENTO OGGETTI DELLO STESSO COMPLESSO: da num. inv. 40003 a inv. 40102

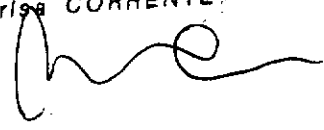
7 21

COMPILATORE DELLA SCHEDA: *Elisabetta U. L. Borichello*

DATA: 4-10-1991

VISTO DEL FUNZIONARIO RESPONSABILE:

IL DIRETTORE ARCHEOLOGO
(Dott. Maria CORRENTE)



ALLEGATI: 1

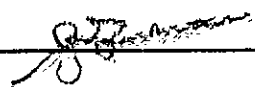
Io sottoscritto mi obbligo alla conservazione dell'oggetto descritto nel presente foglio secondo le norme della Legge 1° Giugno 1939, n. 1089 e Regolamento approvato con R. Decreto n. 363 del 30 Gennaio 1913; di conseguenza a non rimuoverlo dal posto che occupa, a non apportarvi modificazioni senza conseguire preventiva approvazione del Ministero per i Beni Culturali e Ambientali, e a non menomarne in alcun modo il pubblico godimento.

DATA:

IL SOPRINTENDENTE

VISTO DEL DIRETTORE DELL'ISTITUTO

FIRMA



AGGIORNAMENTI:

OSSERVAZIONI:

RIFERIMENTO VECCHIE SCHEDE:

RA

N. CATALOGO GENERALE

N. CATALOGO INTERNAZIONALE



MINISTERO PER I BENI CULTURALI E AMBIENTALI
UFFICIO CENTRALE PER I B.A.A.A.S.
ISTITUTO CENTRALE PER IL CATALOGO E LA DOCUMENTAZIONE

16 | 00189265

ITA:

CONTRIBUTO ALLA PUBBLICAZIONE DEL CATALOGO

INV.

ALLEGATO N. _____

Il presente catalogo, che costituisce un volume di 100 pagine, è stato pubblicato in due volumi di 50 pagine ciascuno, nel 1974, per la prima volta, e successivamente in un unico volume di 100 pagine nel 1975. Il presente catalogo è stato pubblicato in due volumi di 50 pagine ciascuno, nel 1974, per la prima volta, e successivamente in un unico volume di 100 pagine nel 1975. Il presente catalogo è stato pubblicato in due volumi di 50 pagine ciascuno, nel 1974, per la prima volta, e successivamente in un unico volume di 100 pagine nel 1975.