

RA

N. CATALOGO GENERALE

N. CATALOGO INTERNAZIONALE

MINISTERO DELLA PUBBLICA ISTRUZIONE
DIREZ. GEN. DELLE ANTICHITA' E BELLE ARTI

REGIONE

N.

CODICI

16/00110829

ITA:

SOPRINTENDENZA ANTICHITA' OSTIA

46

LAZIO

(260339H) Roma, 1972 - Ist. Poligr. Stato - S. (c. 600.000)

Roma - ROMA

PROVINCIA E COMUNE:

LUOGO DI COLLOCAZIONE: OSTIA SCAVI - Magazzini INV 33469

OGGETTO: Anfora da trasporto di età romana

PROVENIENZA (rif. I.G.M.): OSTIA ANTICA - loc. "Lungarina"

DATI DI SCAVO: Allineamento di anfore INV. DI SCAVO:
nella sabbia lungo l'antico margine dello stagno di Ostia

DATAZIONE: età augustea

ATTRIBUZIONE: fabbrica della Spagna Betica o Tarraconese

MATERIALE E TECNICA: Argilla: in superficie ocra, carica di ~~impurezze~~
impurezze bianche, nere - ingubbiatura biancastra.MISURE: alt. cm. 81 ; diam. bocca cm. 17,7 ; diam. max.
cm. 35,5

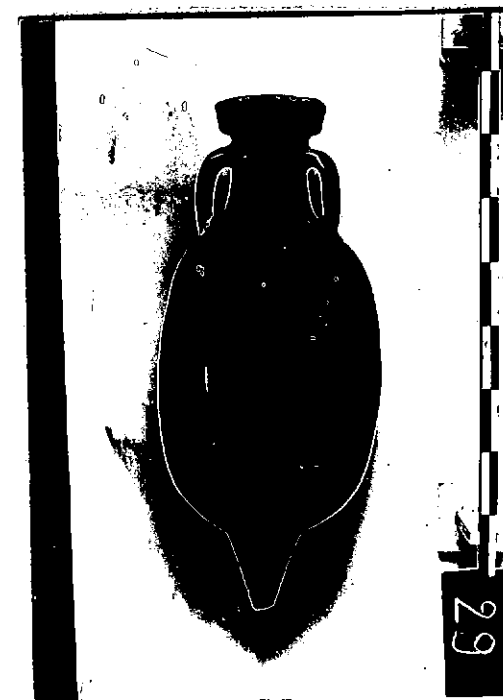
STATO DI CONSERVAZIONE: intera, ricomposta

CONSISTENZA ATTUALE DEL MATERIALE: buona

ESAME DEI REPERTI:

CONDIZIONE GIURIDICA: proprietà dello Stato

NOTIFICHE:



DESCRIZIONE: Anfora vicina alla forma Dressel 10, senza confronto esatto - variante "Lungarina 2" - orlo a fascia verticale, appena sporgente, piatta, innestato sul collo con netto risalto; collo cilindrico non differenziato, corpo ovoide con larghezza massima in mezzo e con spalla arrotondata, grosso piede con angolo vivo all'attacco con pancia, conico, internamente cavo, superficie inferiore piatta; anse brevi verticali a nastro con una striatura longitudinale mediana.

NEG.

R. 2347-4

29

RESTAURI: Incollaggio con mastice "Tritone"

ESEGUITI:

1876

PROCEDIMENTI SEGUITI:

BIBLIOGRAFIA, INVENTARI: Per la definizione del tipo (gruppo Dr. 9-10)

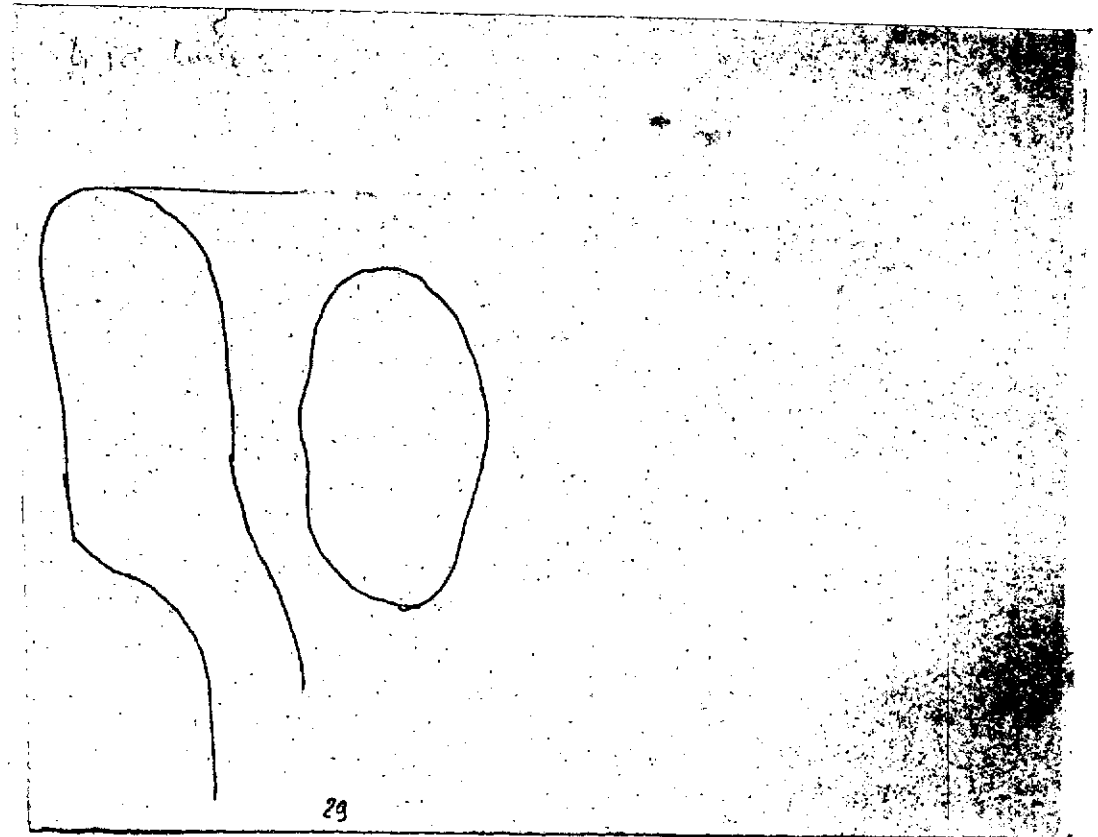
F. Zevi, Appunti sulle anfore romane, II, Le Forme 7-11, 12, 13, Arch. Class., XVIII, 2, 1966, pp. 229-247 ; A. Tchernia, Recherches sous-marines, Gallia XXVII, 2, 1969, pp. 465-99; épaves du Cap Sicie, p. 483 et fig. 33 ; épave de Congloué B, pp. 483-85 et fig. 33, 37 et 38; épave Lavezzi 2, fig. 50, n. 4
C. Vidal Sola, - R. Pascual Guasch, El pecio de Palamos, Actes du III Congrès d'Archéologie sous-marine (Barcelone 1961), Bordighera 1971, pp. 117-126, fig. 3 ; A. Guénoche, - A. Tchernia, Essai de construction d'un modèle descriptif des amphores Dr. 20, Méthodes Classiques et Methodes Formelles dans l'étude descriptive des amphores, Rome, à paraître ; M. Setomayer, Hornos romanos de ánforas en Algeciras, Congreso Nacional d'Arqueologia X, Zaragoza 1969, pp. 389-99, fig. 4, 5, 15 ; S. Loeschke, Die Römische und Belgische Keramik aus Oberaden, in Ch. Albrecht, Das Römerlager in Oberaden II, Dortmund, 1942, taf. 37, typ. 80 (pancia e piede sconosciuti, confronto non sicuro).

Oggetti di confronto:

W. Bebko, Les épaves antiques du Sud de la Corse, Bastia, 1971 épaves Lavezzi V, pl. XXXII, n. 214 ; Lavezzi II, pl. XXIII, n. 150 ; ~~Lavezzi V, pl. XXXII, n. 214~~ ; M. Beltran Lloris, Las ánforas romanas en Espana, Zaragoza, 1970, (Forma Imperiale I) pp. 388-418, fig. 155, 20; fig. 157, 39, fig. 159, 54
F. Benoit, Epaves de la cote de Provence, typologie des amphores, Gallia, XIV, 1, 1956, pp. 29-30, fig. 1, 14 (épave du Titan) fig. 2, 15 (épave de Maire I) ; F. Benoit, Nouvelles épaves de Provence III, Gallia, XX, 1, 1962, pp. 147-176 ; Fos/me fig. 2 et p. 148; épave de Planer 5, p. 156 et fig. 20-21 ; M. T. Oliva, - J. Domenech, Localizaciones arqueologicas en el litoral submarino Tarraconense, III Congrès d'Archeologie sous-marine (Barcelone 1961), Bordighera 1971, pp. 100-104, fig. 4
R. Pascual Guasch, - L. Esteve, Materiales de procedencia submarina depositada en el Museo Municipal de Feliu de Guixols, Actes du III Congrès d'Archéologie sous-marine (Barcelone 1961), Bordighera 1971, pp. 105-116, fig. 1, 1, 2, fig. 2, 5, 6 ; Ph. Taillez, Travaux de l'été 1958 sur l'épave du "Titan" à l'île du Levant (Toulon), Actes du II congrès d'Archéologie sous-marine (Albenga 1958), Bordighera 1961, pp. 175-198, fig. 5.

RIFERIMENTO OGGETTI DELLO STESSO COMPLESSO:

Grande complesso di anfore da trasporto di età augustea, frammenti di sigillata, aretina, vetri, lucerne ecc. dello stesso periodo.



COMPILATORE DELLA SCHEDA:

~~A. Hesnard~~ (Antoinette Hesnard)

DATA:

VISTO DEL FUNZIONARIO RESPONSABILE:

F. lo FAUSTO ZEVI

ALLEGATI:

OSSERVAZIONI:

RIFERIMENTO VECCHIE SCHEDE:

Io sottoscritto mi obbligo alla conservazione dell'oggetto descritto nel presente foglio secondo le norme della Legge 1° Giugno 1939, n. 1089 e Regolamento approvato con R. Decreto n. 363 del 30 Gennaio 1913; di conseguenza a non rimuoverlo dal posto che occupa, a non apportarvi modificazioni senza conseguire preventiva approvazione del Ministero dell'Istruzione, e a non menomarne in alcun modo il pubblico godimento.

DATA:

VISTO DEL SOPRINTENDENTE

FIRMA

AGGIORNAMENTI: