



12/0000 4266

ITA:

SOPRINTENDENZA ALLE ANTICHITA' DI OSTIA

46

LAZIO

(2603398) Roma, 1972 - Ist. Poligr. Stato - S. (c. 600.000)

PROVINCIA E COMUNE: ROMA - ROMA, *fr. Ostia Antica*LUOGO DI COLLOCAZIONE: Ostia, Magazzini,
Sala VIII

INV. 5628

OGGETTO: Olletta a pareti sottili.

PROVENIENZA (rif. I.G.M.): Ostia (F 149, II NO)

DATI DI SCAVO:
(o altra acquisizione)

INV. DI SCAVO:

DATAZIONE: Intorno alla metà del I sec.d.C.

ATTRIBUZIONE:

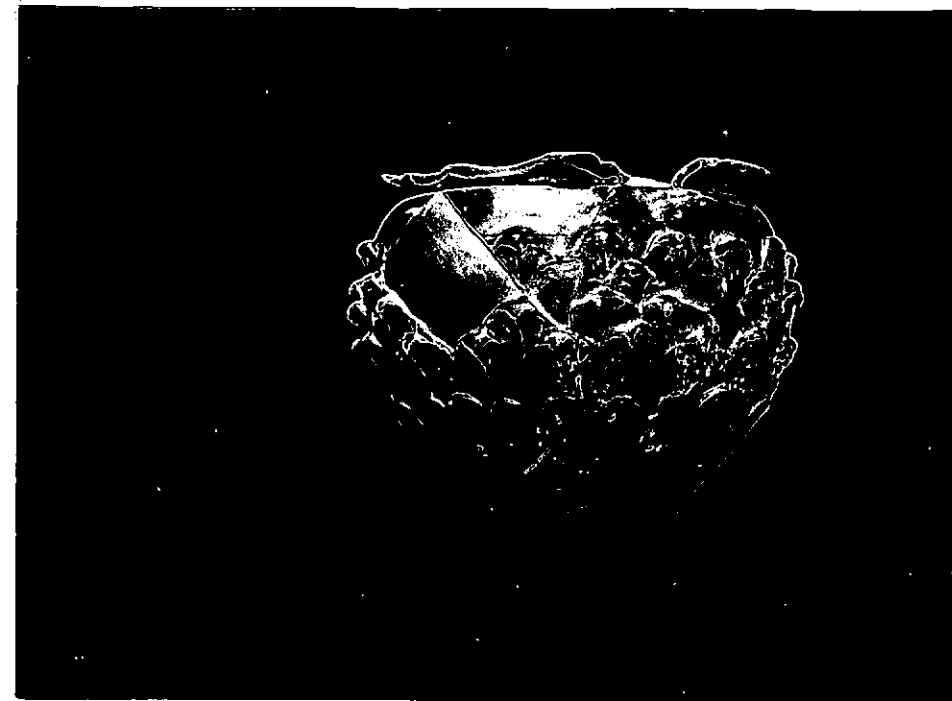
MATERIALE E TECNICA: Argilla rosa verniciata esternamente in
rosso-arancio.MISURE: Altezza cm. 8,2; larghezza massima cm. 9,5; dia-
metro dell' orlo cm. 8,5, del fondo cm. 3,4.STATO DI CONSERVAZIONE: Ricomposta da più frammenti e parzial-
mente integrata nelle lacune. Priva di
parte dell' ansa e di frammenti dell' orlo.

CONSISTENZA ATTUALE DEL MATERIALE: Buona.

ESAME DEI REPERTI:

CONDIZIONE GIURIDICA: Proprietà dello Stato.

NOTIFICHE:



DESCRIZIONE: Olletta a ventre rialzato, con breve orlo
svasato e fondo piatto. Ansa a nastro con scanalatura. ^{NEG. CNR R 33/24}
Sulla parte più espansa del vaso una fascia a piccole
scaglie di pigna disposte su cinque file a spazi al-
ternati. Il tipo di decorazione a piccole scaglie di
pigna applicate, ravvicinate e disposte su più file,
è caratteristico di ollette, frequentemente fornite
di ansa, ricoperte da una vernice iridescente che
può andare dal rosa-arancio a bruno. La produzione,
apparentemente limitata ad età claudio-neroniana, è
ben distinta da quella delle coppe a scaglie di pigna
larghe e schiacciate, rappresentata dall' esemplare
di Ostia n. 5937. Esempolari simili da Roma (M.J.Ver-
(segue sull' allegato 1)

RESTAURI: Il vaso è stato ricomposto con lastice cemento tutto, integrato nelle lacune e ha subito un fissaggio a base di Pantarol diluito.

ESEGUITI:

PROCEDIMENTI SEGUITI: Per l' integrazione delle lacune è stata impiegata una miscela a base di gesso alabastrino, polvere di marmo finissima, polvere di mattone e cemento idraulico.

BIBLIOGRAFIA, INVENTARI:

Sul tipo: M.T. Marabini Moevs, The Roman Thin Walled Pottery from Cosa, Mem. Amer. Acad., 32, 1973, p. 193 s.

FOTOGRAFIE:

DISEGNI: Profilo (lucido di proprietà del CNR presso la Soprintendenza di Ostia)

ESAME DEI SITI E DEI TERRENI:

RIFERIMENTO OGGETTI DELLO STESSO COMPLESSO:

F.to

COMPILATORE DELLA SCHEDA:

Manuela Tatti

DATA: 10 DIC. 1974

VISTO DEL FUNZIONARIO RESPONSABILE:



ALLEGATI: 2

Io sottoscritto mi obbligo alla conservazione dell'oggetto descritto nel presente foglio secondo le norme della Legge 1° Giugno 1939, n. 1089 e Regolamento approvato con R. Decreto n. 363 del 30 Gennaio 1913; di conseguenza a non rimuoverlo dal posto che occupa, a non apportarvi modificazioni senza conseguire preventiva approvazione del Ministero dell'Istruzione, e a non menomarne in alcun modo il pubblico godimento.

DATA:

VISTO DEL SOPRINTENDENTE

FIRMA

AGGIORNAMENTI:

OSSERVAZIONI:

RIFERIMENTO VECCHIE SCHEDE:



12/0000 4266

ITA:

SOPRINTENDENZA ALLE ANTICHITA' DI OSTIA

46

INV. 5628

ALLEGATO N. 1.

(3602597) Roma, 1973 - Ist. Poligr. Stato - S.

maseren, Excavations of the Mitreum under St. Prisca, 1965, fig. 78, p. 359, n. 137; tav. 85,8), Ostia (Not. Scavi, 1971, Suppl. I, p. 62,95, fig. 77), Isasco (N. Lamboglia-B. Ugo, Riv. Ing. Int., 11, 1956, fig. 18, p. 59), Lipari (L. Bernabò Brea-M. Cavalier, Meligunis Lipara, v. II, Palermo 1965, tav. 225, 2 b, p. 14), Cucuron, (Gallia, 18, 1960, p. 266; fig. 5), Vendres (CVA, France VI, Collection Mouret, tav. 49, n. 1,5,10), Cavailon (A. Dumoulin, Gallia, 23, 1965, p. 7, fig. 7 b), Blais (R. Boyer, Cah. Lig., 8, 1959, p. 87 ss., fig. 6,4), Tebessa, (J. Salomonson, BABesch, 1968, p. 136, fig. 49), Hueudir el Ouiba (Ivi, fig. 47), Tunisi (Mus. Alaoui, tav. XLII, n. 189), Mogador (A. Jodin, Mogador, 1967,