



CODICI

12/00005658

ITA:

SOPRINTENDENZA ANTICHITA OSTIA ANTICA

(2603394 Roma, 1972 - LAZIO - Stato - S. (c. 600.000)

PROVINCIA E COMUNE: ROMA-ROMA (CASTEL DI DECIMA)

LUOGO DI COLLOCAZIONE: Ostia Ant? Magazzini INV. 31978

OGGETTO: Anforetta d'impasto bruno a doppia spirale

PROVENIENZA (rif. I.G.M.): Castel di Decima

DATI DI SCAVO: Corredo Tomba 152 INV. DI SCAVO: 18
(o altra acquisizione)

DATAZIONE: Primo quarto VII sec. a.C.

ATTRIBUZIONE:

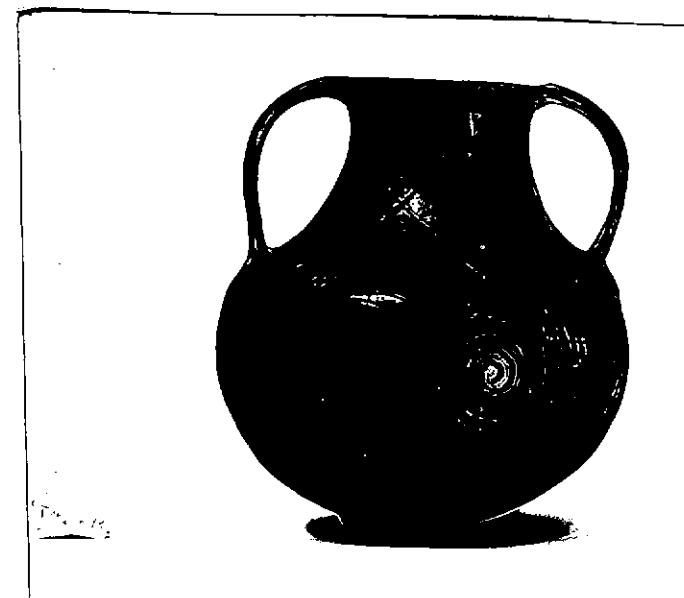
MATERIALE E TECNICA: Impasto bruno sottile, bruno-nerastro in
superficie; decorazione incisaMISURE: alt. 12,1; diam. bocca 6,2; diam. max. 11,3; diam.
piede 3,6; ansa: lung. tra gli attacchi 6,2; larg.
attacco sup. 2,9; inf. 3,5; centro 1,6STATO DI CONSERVAZIONE: Ricomposta da vari pezzi, lacune consi-
derevoli al corpo e altri minori al collo, tutte
integrate.

CONSISTENZA ATTUALE DEL MATERIALE:

ESAME DEI REPERTI:

CONDIZIONE GIURIDICA: Proprietà dello Stato

NOTIFICHE:



NEG. C 2296

DESCRIZIONE:

Anforetta d'impasto bruno a doppia spirale. Corpo piuttosto globulare, con spalla leggermente appiattita che si raccorda al corpo con profilo arrotondato, al pari del collo, che è troncoconico, a pareti concave, e si incurva allo esterno creando l'orlo. Piede piatto appena differenziato nel profilo. Anse del tipo consueto, a nastro più stretto al centro che agli attacchi, impostate tra orlo e spalla con profilo curvilineo. La decorazione incisa reca le consuete doppie spirali, abbastanza accurate, ma spigolose, a 4/5 avvolgimenti, ciascuna sormontata da cinque punti impressi disposti a rosetta, le fasce di linee ne comprendono cinque, quelle che inquadrano le spirale, quattro quelle che sono sotto le anse; le fasce di linee inquadranti le spirale sono arrotondate, non oblique come negli esemplari più antichi. Le righe parallele incise sulle anse, cinque

RESTAURI:

ESEGUITI:

PROCEDIMENTI SEGUITI:

BIBLIOGRAFIA, INVENTARI:

FOTOGRAFIE:

DISEGNI:

RIFERIMENTO OGGETTI DELLO STESSO COMPLESSO:

Spada di ferro (inv. 31945)
 Kotyle d'argilla figulina (inv. 31976)
 Oinochoe d'argilla figulina (inv. 31963)
 Situletta d'argilla figulina (inv. 31980)
 Pisside con coperchio d'impasto (inv. 31962 A-B)
 Anfora d'impasto (inv. 31960)
 Framm. di un'anfora d'impasto (inv. 31958 A-C)
 Anforetta d'impasto (inv. 31959)
 Framm. di calice d'impasto (inv. 31957)
 Calice d'impasto (inv. 31974)
 " " (inv. 31973)
 " " (inv. 31972)
 Tazza d'impasto (inv. 31967)
 " " (inv. 31968)
 " " (inv. 31969)
 Tazzetta d'impasto (inv. 31970)
 " " (inv. 31971)
 Anfora d'impasto (inv. 31966)
 " " (inv. 31965)
 Ciotolone d'impasto (inv. 31977)
 Piatto d'impasto (inv. 31975)
 " " (inv. 31979)
 Olla d'impasto (inv. 31964)
 Anfora fenicia (inv. 31961)
 Bacino-tripode di bronzo (inv. 41950)
 Patera di bronzo (inv. 31949)
 " " " (inv. 31948)
 Bronzo (inv. 31951)
 " (inv. 31952)
 " (inv. 31953)
 Framm. di bronzo (inv. 31946)
 " " " (inv. 31947)
 Punta di lancia di ferro (inv. 31943)
 " " " " " (inv. 31944)
 Pezzi di punta di lancia di ferro (inv. 31942)
 Ferro (inv. 31954)
 " (inv. 31955)
 Coltello di ferro (inv. 31956)

COMPILATORE DELLA SCHEDA:

Mane Petelal

DATA:

21. 1976

VISTO DEL FUNZIONARIO RESPONSABILE:

IM

ALLEGATI:

OSSERVAZIONI:

RIFERIMENTO VECCHIE SCHEDE:

Io sottoscritto mi obbligo alla conservazione dell'oggetto descritto nel presente foglio secondo le norme della Legge 1° Giugno 1939, n. 1089 e Regolamento approvato con R. Decreto n. 363 del 30 Gennaio 1913; di conseguenza a non rimuoverlo dal posto che occupa, a non apportarvi modificazioni senza conseguire preventiva approvazione del Ministero dell'Istruzione, e a non menomarne in alcun modo il pubblico godimento.

DATA:

VISTO DEL SOPRINTENDENTE

FIRMA

AGGIORNAMENTI:

RA

N. CATALOGO GENERALE

N. CATALOGO INTERNAZIONALE

MINISTERO DELLA PUBBLICA ISTRUZIONE
DIREZ. GEN. DELLE ANTICHITA' E BELLE ARTI

12/00005658

ITA:

SOPRINTENDENZA ANTICHITA OSTIA ANTICA

INV. 31978

ALLEGATO N. 1

Anfora d'impastò bruno a spirale

Decima tomba 152/18

(2603398) Roma, 1972 - Ist. Poligr. Stato - S. (c. 600.000)

cinque su ognuna e piuttosto irregolari, non sono oblique, ma seguono l'andamento delle anse stesse. Impasto bruno sottile, bruno-nerastro in superficie, con qualche chiazza più chiara dovuta a non omogenea cottura.