



CODICI

08/00034046

ITA:

Soprintendenza Archeologica Milano

25

Lombardia

(5605241) Roma, 1975 - Ist. Poligr. Stato - S. (c. 1.000.000)

PROVINCIA E COMUNE: **MI - Milano**

LUOGO DI COLLOCAZIONE: **Collezione Torno, Via Morozzo della Rocca, 4**

OGGETTO: **Kylix**

PROVENIENZA (rif. I.G.M.): **ignota**

DATI DI SCAVO: **INV. DI SCAVO:**

DATAZIONE: **610-575 a.C.**

ATTRIBUZIONE: **produzione italo-geometrica**

MATERIALE E TECNICA: **argilla nocciola con ingubbiatura nocciola scura. Decorazione dipinta marrone brunastra. Lavorata al tornio.**

MISURE: **h. cm. 5,5; Ø piede cm. 4,5; Ø orlo cm. 12**

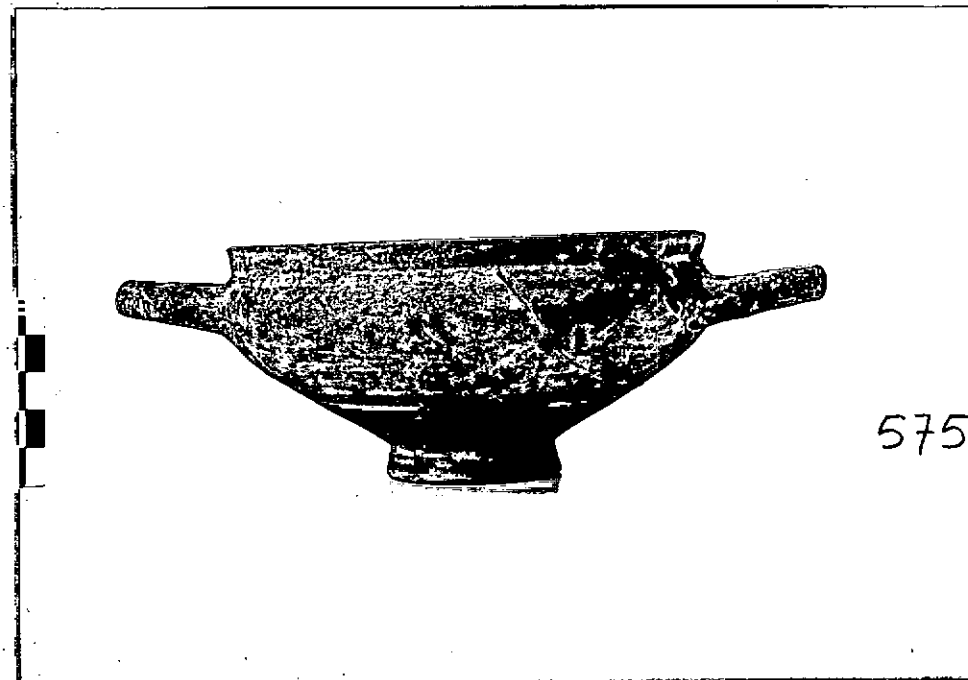
STATO DI CONSERVAZIONE: **ricomposta da cinque frammenti, scheggiata e corrosa, vernice in parte evanida.**

CONSISTENZA ATTUALE DEL MATERIALE: **non deperibile**

ESAME DEI REPERTI:

CONDIZIONE GIURIDICA: **da definirsi (vedi Osservazioni)**

NOTIFICHE:

575
(P.81)

NEG. AFJ 2160

DESCRIZIONE:

Kylix con piede troncoconico. Corpo a tronco di cono rovesciato, a pareti tese, ma rigonfio alla carenatura. Orlo ben distinto, lievemente svasato. Anse a bastoncino, allungate, impostate orizzontalmente sulla carenatura.

Decorazione dipinta interna: a fasce concentriche colorate, di diversa altezza, a partire dal tondello centrale tutto dipinto.

Decorazione dipinta esterna: collo, spalle e parte superiore del corpo coperti dal colore. Il resto del corpo è a risparmio, ma presenta una fascia di colore. Anche le anse sono coperte dalla vernice.

Tale tipologia si inserisce nell'ambito delle forme derivate

./o vedi Allegato n. 1

RESTAURI:

ESEGUITI:

PROCEDIMENTI SEGUITI:

BIBLIOGRAFIA, INVENTARI:

FOTOGRAFIE: AFJ 7160

DISEGNI:

ESAME DEI SITI E DEI TERRENI:

RIFERIMENTO OGGETTI DELLO STESSO COMPLESSO:

COMPILATORE DELLA SCHEDA: **Giuseppina Rovelli**

DATA: **1978**

Giuseppina Rovelli

VISTO DEL FUNZIONARIO RESPONSABILE: **Dott. Anna Maria Tamassia**



A. Tamassia

ALLEGATI: **2:1**

Io sottoscritto mi obbligo alla conservazione dell'oggetto descritto nel presente foglio secondo le norme della Legge 1° Giugno 1939, n. 1089 e Regolamento approvato con R. Decreto n. 363 del 30 Gennaio 1913; di conseguenza a non rimuoverlo dal posto che occupa, a non apportarvi modificazioni senza conseguire preventiva approvazione del Ministero dell'Istruzione, e a non menomarne in alcun modo il pubblico godimento.

DATA: **30 SET. 1978**



VISTO DEL SOPRINTENDENTE
SOPRINTENDENTE

FIRMA

Giuseppina Cerulli Irelli

ACCREDITAMENTO:

M. G. Cerulli Irelli

OSSERVAZIONI: vi è un procedimento legale in corso per definire la proprietà. Il numero inventario si riferisce all'elenco della soprintendenza. Il numero tra parentesi si riferisce al cartellino sul pezzo.

RIFERIMENTO VECCHIE SCHEDE:

RA

N. CATALOGO GENERALE

N. CATALOGO INTERNAZIONALE


 MINISTERO PER I BENI CULTURALI E AMBIENTALI
 DIREZ. GEN. DELLE ANTICHITA' E BELLE ARTI

03/00034046

ITA:

Soprintendenza Archeologica Milano

INV.

ALLEGATO N. 1

(5605243) Roma, 1975 - Ist. Poligr. Stato - S. (c. 200.000)

./ dal corinsio geometrico.

Per forma e in parte decorazione cfr.: G. de la Genière, Recherches sur l'âge du fer en Italie méridionale, Sala Consilina, Napoli, 1968, tav. 10.2, n.2 della fase III B.

Cfr. ancora per la forma: G. de la Genière, in Not. Scavi, 1971, p.456, fig. 21 (un poco più panciute, non decorate, associata ad una brocca molto simile a quelle tipiche del III B di Sala Consilina).

Per la forma cfr. infine: F. Villard-G. Vallet, Megara Hyblaea, in Mélanges d'archéologie et d'histoire, LXVII, 1955, tav. VII.B (datata nel VI sec. a.C.).

In assenza di dati di scavo, il pezzo viene datato per analogia con i confronti entro i limiti cronologici da essi definiti.