

RA

N. CATALOGO GENERALE

N. CATALOGO INTERNAZIONALE

MINISTERO DELLA PUBBLICA ISTRUZIONE
DIREZ. GEN. DELLE ANTICHITA' E BELLE ARTI

REGIONE

N.

CODICI

12 100 140 7 142

ITA:

SOPRINTENDENZA ANTICHITA' OSTIA

46

LAZIO

(2603398) Roma, 1972 - Ist. Poligr. Stato - S. (c. 600.000)

PROVINCIA E COMUNE: Roma - ROMA

LUOGO DI COLLOCAZIONE: OSTIA SCAVI - Magazzini INV. 33503

OGGETTO: Anfora da trasporto di età romana

PROVENIENZA (rif. I.G.M.): OSTIA ANTICA - loc. "Lungarina"

DATI DI SCAVO: Allineamento di anfore
nella cubbia lungo l'antico margine dello stagno di Ostia
INV. DI SCAVO:

età augustea

DATAZIONE:

ATTRIBUZIONE: fabbrica della Spagna Betica o Tarraconense

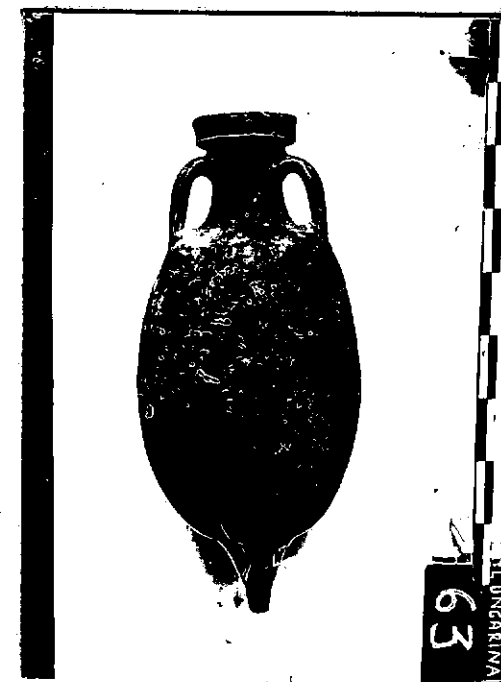
MATERIALE E TECNICA: Argilla; superficie rosata molto guasta.
Fratture rosate, dura, molte piccole impurità.MISURE: alt. cm. 79,5 ; diam. bocca cm. 17 ; diam. max.
cm. 35,2STATO DI CONSERVAZIONE: integra, eccetto scheggiature della
punta del piede, restaurata

CONSISTENZA ATTUALE DEL MATERIALE: buona

ESAME DEI REPERTI:

CONDIZIONE GIURIDICA: proprietà dello Stato

NOTIFICHE:



DESCRIZIONE: Anfora vicina alla forma Dressel 10 e alla
Halterner 70, senza confronto esatto - variante "Lungarina2" - orlo a fascia verticale, piatta, innestata
sul collo con netto risalto; collo cilindrico, non differenziato; coppo ovoidale con larghezza massima in
mezzo e con spalla arrotondata; grosso piede conico, con angolo vivo all'attacco con pancia, internamente
cavo, con una terminazione piatta; anse verticali
brevi, a nastro con una solcatura longitudinale.

NEG. R 2348-5

RESTAURI: rincollaggio con mastice Tritone

ESEGUITI:

1976

PROCEDIMENTI SEGUITI:

BIBLIOGRAFIA, INVENTARI Per la definizione del tipo (gruppo Dr.9/10)

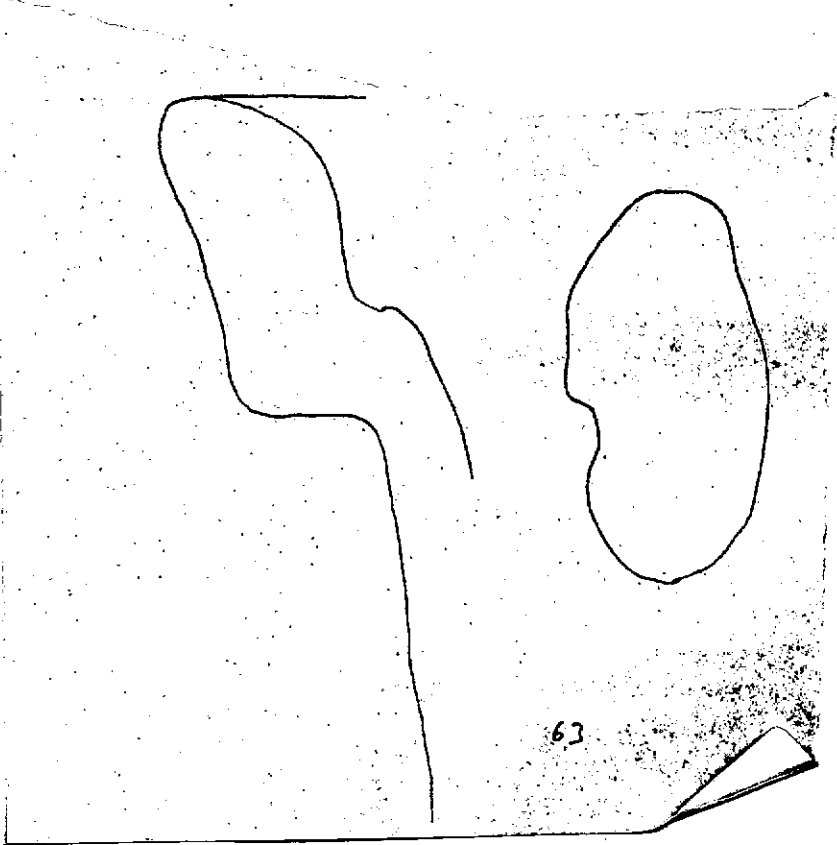
F. Zevi, Appunti sulle anfore romane, II Le Forme D-11, 12 e 1
Arch. Class. XVIII, 2, 1966, pp. 229-247 ; A. Tchernia, Recherches sous-marines, Gallia, XXVII, 2, 1969, pp. 465-99; épave du Cap Sicié, p. 483 et fig. 33; épave de Congloué B, pp. 483-86 et fig. 33, 37 et 38; épave Lavezzi 2, fig. 50 n. 4 ; C. Vidal Sola, R. Pascual Guasch, El pecio de Palamos, Actes du III^e Congrès d'Archeologie sous-marine (Barcelone 1961), Bordighera 1971, pp. 117-126, fig. 3 ; A. Guénoche, A. Tchernia, Essai de construction d'un modèle descriptif des amphores Dr. 20, Méthodes des Classiques et Méthodes Formelles dans l'étude descriptive des amphores, Rome, à paraître ; M. Sotomayor, Hornos romanos de ánforas en Algeciras, Congreso Nacional d'Arqueologia Zaragoza 1969, pp. 389-99, fig. 4, 5, 15 ; S. Loeschke, Die Römische und Belgische Keramik aus Oberaden in Ch. Albrecht, Das Romerlager in Oberaden II, Dortmund 1942, taf. 37, typ. 80 (pancia e piede sconosciuti, confronto non sicuro).

Oggetti di confronto:

W. Bebko, Les épaves antiques du Sud de la Corse, Bastia 1971, épaves Lavezzi V, pl. XXXII, n. 214 ; Lavezzi II, pl. XXIII, n. 150 ; Lavezzi V, pl. XXXII, n. 214 ; M. Beltran Lloria, Las ánforas romanas en España, Zaragoza, 1970 (Forma Imperiale I) pp. 388-418; fig. 155, 20; fig. 157, 39; fig. 159, 54 ; F. Benoit, Epaves de la cote de Provence, typologie des amphores, Gallia XIV, 1, 1956, pp. 29-30, fig. 1, 14 (épave du Titan) ; fig. 2, 15 (épave de Maire I) ; F. Benoit, Nouvelles épaves de Provence PHOTOGRAPHIE III, Gallia XX, 1, 1962, pp. 147-176; Fos/mer fig. 2 et p. 148 ; épave de Plainer 5, p. 156 et fig. 20-21 ; M.T. Oliva, J. Domenech, Localizaciones arqueológicas en el litoral submarina Tarraconense, III^e Congrès d'Archéologie sous-marine (Barcelone 1961), Bordighera 1971, pp. 100-104, fig. 4 ; WEISEGNER R. Pascual Guasch, L. Esteve, Materiales de procedencia submarina depositada en el Museo Municipal de Feliu de Guixols Actes du III^e Congrès d'Archéologie sous-marine (Barcelone 1961) Bordighera 1971, pp. 105-116, fig. 1, 1, 2, fig. 2, 5-6 ; Ph. Taillez, Travaux de l'été 1958 sur l'épave du "Titan" à l'île du Levant (Toulon), Actes du II^e Congrès d'Archéologie sous-marine (Albenga 1958), Bordighera 1961, pp. 175-198, fig. 5.

RIFERIMENTO OGGETTI DELLO STESSO COMPLESSO:

Grande complesso di anfore da trasporto di età augustea;
frammenti di sigillata, ar retina, vetri, lucerne, ecc. dello
stesso periodo.



COMPILATORE DELLA SCHEDA:



(Antoinette Hesnard)

DATA:

MAG. 1976

VISTO DEL FUNZIONARIO RESPONSABILE:

F.to FAUSTO ZEVI

ALLEGATI:

Io sottoscritto mi obbligo alla conservazione dell'oggetto descritto nel presente foglio secondo le norme della Legge 1° Giugno 1939, n. 1089 e Regolamento approvato con R. Decreto n. 363 del 30 Gennaio 1913; di conseguenza a non rimuoverlo dal posto che occupa, a non apportarvi modificazioni senza conseguire preventiva approvazione del Ministero dell'Istruzione, e a non menomarne in alcun modo il pubblico godimento.

DATA:

VISTO DEL SOPRINTENDENTE

FIRMA

AGGIORNAMENTI:

OSSERVAZIONI:

RIFERIMENTO VECCHIE SCHEDE: