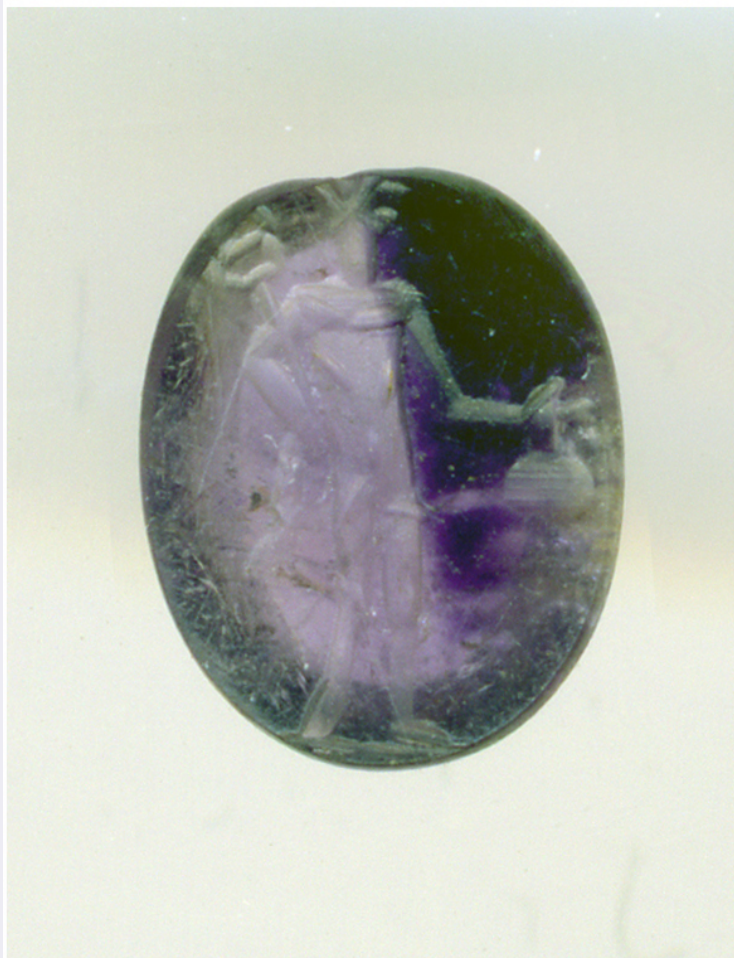


## SCHEDA



817.jpg

### CD - CODICI

TSK - Tipo Scheda OA

LIR - Livello ricerca P

#### NCT - CODICE UNIVOCO

NCTR - Codice regione 08

NCTN - Numero catalogo  
generale 00286067

ESC - Ente schedatore S28

ECP - Ente competente S28

### OG - OGGETTO

#### OGT - OGGETTO

OGTD - Definizione gemma

#### SGT - SOGGETTO

SGTI - Identificazione Mercurio

### LC - LOCALIZZAZIONE GEOGRAFICO-AMMINISTRATIVA

#### PVC - LOCALIZZAZIONE GEOGRAFICO-AMMINISTRATIVA ATTUALE

PVCS - Stato Italia

<b>PVCR - Regione</b>	Emilia Romagna
<b>PVCP - Provincia</b>	MO
<b>PVCC - Comune</b>	Modena
<b>LDC - COLLOCAZIONE SPECIFICA</b>	
<b>LDCT - Tipologia</b>	palazzo
<b>LDCQ - Qualificazione</b>	comunale
<b>LDCN - Denominazione</b>	Palazzo dei Musei
<b>LDCC - Complesso monumentale di appartenenza</b>	Palazzo dei Musei
<b>LDCU - Denominazione spazio viabilistico</b>	largo Sant'Agostino, 337
<b>LDCM - Denominazione raccolta</b>	Galleria Estense
<b>LDCS - Specifiche</b>	cassetto 26
<b>UB - UBICAZIONE E DATI PATRIMONIALI</b>	
<b>INV - INVENTARIO DI MUSEO O SOPRINTENDENZA</b>	
<b>INVN - Numero</b>	817
<b>INVD - Data</b>	NR (recupero pregresso)
<b>INV - INVENTARIO DI MUSEO O SOPRINTENDENZA</b>	
<b>INVN - Numero</b>	vecchio nr. 407
<b>INVD - Data</b>	NR (recupero pregresso)
<b>DT - CRONOLOGIA</b>	
<b>DTZ - CRONOLOGIA GENERICA</b>	
<b>DTZG - Secolo</b>	secc. II/ III
<b>DTS - CRONOLOGIA SPECIFICA</b>	
<b>DTSI - Da</b>	100
<b>DTSV - Validita'</b>	ca
<b>DTSF - A</b>	299
<b>DTSL - Validita'</b>	ca
<b>DTM - Motivazione cronologia</b>	analisi stilistica
<b>DTM - Motivazione cronologia</b>	bibliografia
<b>AU - DEFINIZIONE CULTURALE</b>	
<b>ATB - AMBITO CULTURALE</b>	
<b>ATBD - Denominazione</b>	produzione romana
<b>ATBM - Motivazione dell'attribuzione</b>	analisi stilistica
<b>MT - DATI TECNICI</b>	
<b>MTC - Materia e tecnica</b>	ametista/ intaglio
<b>MIS - MISURE</b>	
<b>MISU - Unita'</b>	mm
<b>MISL - Larghezza</b>	7.5
<b>MISN - Lunghezza</b>	9.5
<b>MISS - Spessore</b>	2.5

<b>FRM - Formato</b>	ellittico
<b>CO - CONSERVAZIONE</b>	
<b>STC - STATO DI CONSERVAZIONE</b>	
<b>STCC - Stato di conservazione</b>	discreto
<b>STCS - Indicazioni specifiche</b>	scheggiatura sul bordo superiore
<b>DA - DATI ANALITICI</b>	
<b>DES - DESCRIZIONE</b>	
<b>DESO - Indicazioni sull'oggetto</b>	Forma ellittica; Zwierlein-Diehl 8. Mercurio nudo (?), stante frontale, con la testa rivolta verso d., la gamba d. flessa, con mantello ricadente dall'avambraccio d.; nell'incavo del braccio d., abbassato, è appoggiato il caduceo; nella mano s., avanzata, tiene la borsa. Linea di base.
<b>DESI - Codifica Iconclass</b>	NR (recupero pregresso)
<b>DESS - Indicazioni sul soggetto</b>	NR (recupero pregresso)
<b>NSC - Notizie storico-critiche</b>	Per quanto riguarda la diffusione nella glittica romana dell'iconografia tradizionale di Hermes-Mercurio stante con il caduceo ed il marsupium (borsa), cfr. Sena Chiesa 1966, pp. 137-143, tavv. IX-X, nn. 165-192; AG Wien II, tav. 119, n. 1296 (corniola, III sec. d.C.), n. 1297 (corniola, II sec. d.C.), n. 1298 (niccolo, II sec. d.C.), n. 1299 (sardonice, II/III sec. d.C.), n. 1300 (sardonice, III sec. d.C.), n. 1301 (III sec. d.C.); AGDS I/3, Muenchen, tav. 230, n. 2513 (corniola, II sec. d.C.), n. 2514 (corniola, III sec. d.C.), n. 2515 (diaspro rosso, III sec. d.C.), n. 2516 (corniola, III sec. d.C.), n. 2517 (corniola, inizio III sec. d.C.); tav. 301, n. 3094 (p. vitrea); AGDS III, Goettingen, tav. 44, n. 182 (diaspro nero, tardo II sec. d.C.), n. 183 (ametista, inizi III sec. d.C.), n. 184 (p. vitrea, inizi III sec. d.C.), n. 185 (p. vitrea, inizi I sec. d.C.); AGDS III, Kassel, tavv. 92-93, nn. 60-62 (niccolo, I sec. d.C.), n. 63 (corniola, III sec. d.C.), n. 64 (diaspro giallo, III sec. d.C.); AGDS IV, Hannover, tavv. 193-194, n. 1429 (calcedonio, II sec. d.C.), n. 1430 (corniola, III sec. d.C.), n. 1431 (corniola, II sec. d.C.), n. 1432 (corniola, II/III sec. d.C.), n. 1435 (d. rosso, III sec. d.C.), n. 1436 (prasio, II/III sec. d.C.), n. 1437 (corniola, II/III sec. d.C.), n. 1438 (niccolo, II sec. d.C.); AGDS IV, Hamburg, tav. 261, n. 57 (sardonice, III sec. d.C.); Maaskant-Kleibrink 1978, n. 239 (Republican Extinguishing Pellet-Style); n. 466 (Imperial Classicising Style); nn. 499-500 (Imperial Classicising Style); nn. 586-587 (Imperial Classicising Style); n. 649 (Imperial Classicising Stripy Style); n. 667 (Imperial Small Grooves Style); n. 701 (Imperial Small Grooves Style); n. 742 (Imperial Small Grooves Style); n. 781 (Imperial Small Grooves Style); nn. 822-823 (Imperial Round Head Style); nn. 850-851 (Imperial Chin-Mouth-Nose Style); n. 1010 (Imperial Incoherent Grooves Style); nn. 1031-1032 (Imperial Incoherent Grooves Style); D'Agostini 1984, p. 28, n. 24 (eliotropio, attribuita III sec. d.C., ma più plausibilmente moderna); p. 50, n. 86 (corallo, moderna); Mandrioli Bizzarri 1987, pp. 91-92, n. 147 (corniola bruciata, II-III sec. d.C.), n. 148 (diaspro grigio-verde, III sec. d.C.); AG Wien III, tav. 179, n. 2540 /27 (corniola, II sec. d.C.); tav. 190, nn. 2569-2570 (niccolo, XVI-XVII sec. d.C.); tav. 224, n. 2774 (corniola, I/II sec. d.C.), n. 2775 (diaspro rosso, seconda metà II-prima metà III sec. d.C.), n. 2776 (seconda metà II-prima metà III sec. d.C.), n. 2777 (sarda, III sec. d. C.); Dembski 2005, pp. 70-72, tavv. 18-19, n. 173 (diaspro rosso, I/II sec. d.C.), nn. 174-177 (corniola, II sec. d.C.), n. 178 (corniola, II/III

sec. d.C.), n. 179 (diaspro rosso, III sec. d.C.), n. 180 (corniola, III sec. d.C.), n. 181 (sardonice, III sec. d.C.), nn. 182-185 (corniola, III sec. d.C.), n. 186 (diaspro rosso, III sec. d.C.), nn. 187-188 (corniola, II/III sec. d.C.), nn. 189-190 (diaspro rosso, III sec. d.C.), nn. 191-192 (corniola, III sec. d.C.), n. 193 (crisoprasio, III sec. d.C.), n. 194 (onice, I/II sec. d.C.), n. 195 (corniola, III sec. d.C.), n. 196 (diaspro rosso, II/III sec. d.C.), n. 197 (corniola, II sec. d.C.).

## TU - CONDIZIONE GIURIDICA E VINCOLI

### CDG - CONDIZIONE GIURIDICA

<b>CDGG - Indicazione generica</b>	proprietà Stato
<b>CDGS - Indicazione specifica</b>	Soprintendenza per il Patrimonio Storico, Artistico e Etnoantropologico di Modena e Reggio Emilia
<b>CDGI - Indirizzo</b>	Largo Sant'Agostino, 337 - 41100 Modena (MO)

## DO - FONTI E DOCUMENTI DI RIFERIMENTO

### FTA - DOCUMENTAZIONE FOTOGRAFICA

<b>FTAX - Genere</b>	documentazione esistente
<b>FTAP - Tipo</b>	fotografia b/n
<b>FTAN - Codice identificativo</b>	SPSAE MO IV_gemme 817

### FTA - DOCUMENTAZIONE FOTOGRAFICA

<b>FTAX - Genere</b>	documentazione allegata
<b>FTAP - Tipo</b>	fotografia digitale
<b>FTAN - Codice identificativo</b>	SPSAE MO gemme 817

### BIB - BIBLIOGRAFIA

<b>BIBX - Genere</b>	bibliografia specifica
<b>BIBA - Autore</b>	Scalini M./ Giordani N.
<b>BIBD - Anno di edizione</b>	2010
<b>BIBH - Sigla per citazione</b>	00003689
<b>BIBN - V., pp., nn.</b>	p. 67, n. 5.74
<b>BIBI - V., tavv., figg.</b>	fig. 5.74

### MST - MOSTRE

<b>MSTT - Titolo</b>	Rinascimento privato. Aspetti inconsueti del collezionismo degli Este da Dosso Dossi a Brueghel
<b>MSTL - Luogo</b>	Aosta
<b>MSTD - Data</b>	2010

## AD - ACCESSO AI DATI

### ADS - SPECIFICHE DI ACCESSO AI DATI

<b>ADSP - Profilo di accesso</b>	1
<b>ADSM - Motivazione</b>	scheda contenente dati liberamente accessibili

## CM - COMPILAZIONE

### CMP - COMPILAZIONE

<b>CMPD - Data</b>	2007
<b>CMPN - Nome</b>	Tarpini R.
<b>FUR - Funzionario responsabile</b>	Giordani N.

**AGG - AGGIORNAMENTO - REVISIONE****AGGD - Data**

2012

**AGGN - Nome**

Salimbeni

**AGGF - Funzionario  
responsabile**

Giordani N.