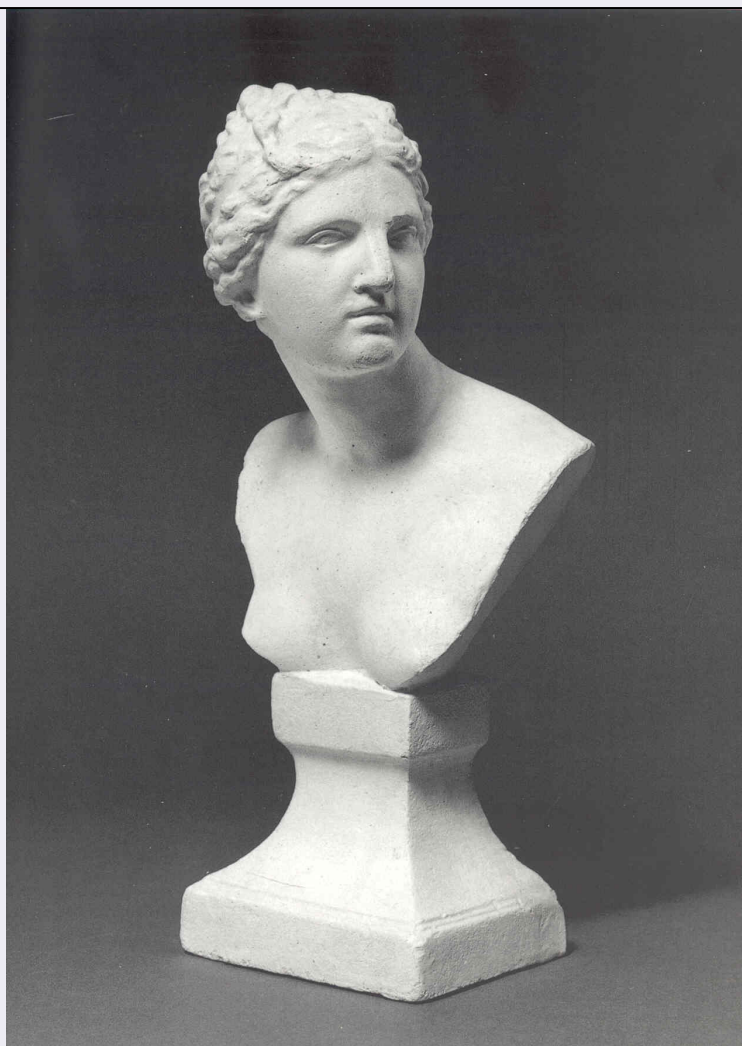


# SCHEDA



## CD - CODICI

TSK - Tipo Scheda OA

LIR - Livello ricerca C

### NCT - CODICE UNIVOCO

NCTR - Codice regione 08

NCTN - Numero catalogo  
generale 00439256

ESC - Ente schedatore S28

ECP - Ente competente S28

## RV - RELAZIONI

ROZ - Altre relazioni 0800439256

## OG - OGGETTO

### OGT - OGGETTO

OGTD - Definizione scultura

OGTV - Identificazione coppia

### SGT - SOGGETTO

SGTI - Identificazione Venere

## LC - LOCALIZZAZIONE GEOGRAFICO-AMMINISTRATIVA

PVC - LOCALIZZAZIONE GEOGRAFICO-AMMINISTRATIVA ATTUALE

PVCS - Stato	ITALIA
PVCR - Regione	Emilia Romagna
PVCP - Provincia	MO
PVCC - Comune	Modena
LDC - COLLOCAZIONE SPECIFICA	
LDCT - Tipologia	palazzo
LDCQ - Qualificazione	comunale
LDCN - Denominazione	Palazzo dei Musei
LDCC - Complesso monumentale di appartenenza	Palazzo dei Musei
LDCU - Denominazione spazio viabilistico	Largo Sant'Agostino, 337
LDCM - Denominazione raccolta	Galleria Estense
UB - UBICAZIONE E DATI PATRIMONIALI	
INV - INVENTARIO DI MUSEO O SOPRINTENDENZA	
INVN - Numero	2669
INVD - Data	NR
RO - RAPPORTO	
ROF - RAPPORTO OPERA FINALE/ORIGINALE	
ROFF - Stadio opera	derivazione parziale
ROFO - Opera finale /originale	scultura
ROFS - Soggetto opera finale/originale	Venede de' Medici o Greca
ROFD - Datazione opera finale/originale	I secolo a.C.
ROFC - Collocazione opera finale/originale	FI/ Firenze/ Uffizi
DT - CRONOLOGIA	
DTZ - CRONOLOGIA GENERICA	
DTZG - Secolo	sec. XIX
DTZS - Frazione di secolo	prima meta'
DTS - CRONOLOGIA SPECIFICA	
DTSI - Da	1800
DTSV - Validita'	ca
DTSF - A	1849
DTSL - Validita'	ca
DTM - Motivazione cronologia	analisi stilistica
DTM - Motivazione cronologia	bibliografia
AU - DEFINIZIONE CULTURALE	
ATB - AMBITO CULTURALE	
ATBD - Denominazione	ambito emiliano

<b>ATBR - Riferimento all'intervento</b>	esecuzione
<b>ATBM - Motivazione dell'attribuzione</b>	analisi stilistica
<b>ATBM - Motivazione dell'attribuzione</b>	bibliografia
<b>MT - DATI TECNICI</b>	
<b>MTC - Materia e tecnica</b>	gesso
<b>MIS - MISURE</b>	
<b>MISU - Unita'</b>	cm
<b>MISA - Altezza</b>	29
<b>CO - CONSERVAZIONE</b>	
<b>STC - STATO DI CONSERVAZIONE</b>	
<b>STCC - Stato di conservazione</b>	discreto
<b>STCS - Indicazioni specifiche</b>	L'intervento di restauro ha comportato il risarcimento di una frattura del gesso nel petto.
<b>RS - RESTAURI</b>	
<b>RST - RESTAURI</b>	
<b>RSTD - Data</b>	1996
<b>RSTN - Nome operatore</b>	Graziosi Giuliana
<b>DA - DATI ANALITICI</b>	
<b>DES - DESCRIZIONE</b>	
<b>DESO - Indicazioni sull'oggetto</b>	Piccolo busto in gesso raffigurante Venere.
<b>DESI - Codifica Iconclass</b>	NR
<b>DESS - Indicazioni sul soggetto</b>	NR
<b>NSC - Notizie storico-critiche</b>	<p>Si riconosce in questo piccolo busto una derivazione dalla "Venere de' Medici o Greca", statua antica documentata nella Villa Medici a Roma nel 1638 e trasferita, nel 1688, nella Tribuna degli Uffizi in Firenze. Era già una delle opere più copiate in ogni tempo quando, nel 1803, i Francesi la prelevarono per trasportarla al Musée di Parigi. Restituita a Firenze nel 1815, continuò a focalizzare il dibattito estetico e erudito (per le vicende della "Venere de' Medici" cfr. Haskell, Penny 1984, pp. 174-191). Il busto in esame è in coppia con l'altro - di uguale altezza e con base identica - rappresentante "Antinoo" (cfr. NCTN 00439257); non è da escludersi che i due esemplari appartenessero a una serie più ampia. Sono testimonianze di un indirizzo collezionistico da ambientarsi in quel frangente di cultura della Restaurazione che vedeva in Modena Giuseppe Pisani, scultore di corte, arricchire le aule dell'Accademia Atestina (da lui diretta dal 1821) con acquisti di gessi e di calchi dalla statuaria classica; una studiosa ammirazione per l'antichità che trovava fecondo terreno nella tradizione di collezionismo archeologico che da sempre aveva distinto la casa d'Este e di cui ne secolo scorso si conservavano i riflessi.</p>
<b>TU - CONDIZIONE GIURIDICA E VINCOLI</b>	
<b>CDG - CONDIZIONE GIURIDICA</b>	
<b>CDGG - Indicazione</b>	

<b>generica</b>	proprietà Stato
<b>CDGS - Indicazione specifica</b>	Soprintendenza per il Patrimonio Storico, Artistico e Etnoantropologico di Modena e Reggio Emilia
<b>CDGI - Indirizzo</b>	Largo Sant'Agostino, 337 - 41100 Modena (MO)
<b>DO - FONTI E DOCUMENTI DI RIFERIMENTO</b>	
<b>FTA - DOCUMENTAZIONE FOTOGRAFICA</b>	
<b>FTAX - Genere</b>	documentazione allegata
<b>FTAP - Tipo</b>	fotografia b/n
<b>FTAA - Autore</b>	P. Terzi
<b>FTAD - Data</b>	1996
<b>FTAE - Ente proprietario</b>	SBAS MO
<b>FTAC - Collocazione</b>	archivio fotografico
<b>FTAN - Codice identificativo</b>	SBAS MO CCCIII 133
<b>BIB - BIBLIOGRAFIA</b>	
<b>BIBX - Genere</b>	bibliografia specifica
<b>BIBA - Autore</b>	Martinelli Braglia G.
<b>BIBD - Anno di edizione</b>	1996
<b>BIBH - Sigla per citazione</b>	00003833
<b>BIBN - V., pp., nn.</b>	p. 110
<b>BIB - BIBLIOGRAFIA</b>	
<b>BIBX - Genere</b>	bibliografia di confronto
<b>BIBA - Autore</b>	Haskell F./ Penny N.
<b>BIBD - Anno di edizione</b>	1981
<b>BIBH - Sigla per citazione</b>	00003831
<b>BIBN - V., pp., nn.</b>	pp. 174-191
<b>MST - MOSTRE</b>	
<b>MSTT - Titolo</b>	Sculture a corte. Terrecotte, Marmi, Gessi della Galleria Estense dal XVI al XIX secolo
<b>MSTL - Luogo</b>	MO/ Vignola/ Rocca di Vignola
<b>MSTD - Data</b>	1996
<b>AD - ACCESSO AI DATI</b>	
<b>ADS - SPECIFICHE DI ACCESSO AI DATI</b>	
<b>ADSP - Profilo di accesso</b>	1
<b>ADSM - Motivazione</b>	dati liberamente accessibili
<b>CM - COMPILAZIONE</b>	
<b>CMP - COMPILAZIONE</b>	
<b>CMPD - Data</b>	2012
<b>CM PN - Nome</b>	Salimbeni B.
<b>FUR - Funzionario responsabile</b>	Giordani N.