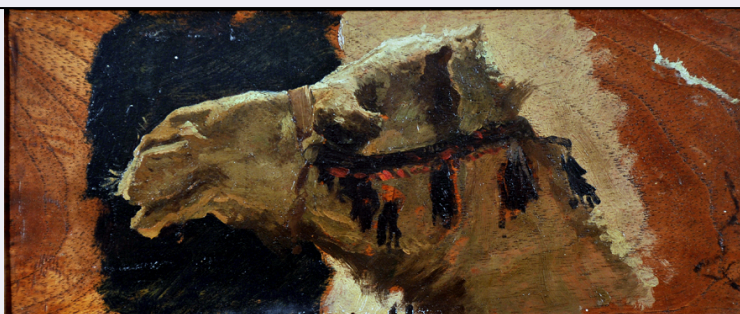


SCHEDA



CD - CODICI

TSK - Tipo di scheda OA

LIR - Livello di ricerca C

NCT - CODICE UNIVOCO

NCTR - Codice regione 12

NCTN - Numero catalogo generale 00828245

ESC - Ente schedatore S51

ECP - Ente competente S51

RV - GERARCHIA

ROZ - Riferimento orizzontale 1200828221

LC - LOCALIZZAZIONE

PVC - LOCALIZZAZIONE GEOGRAFICO-AMMINISTRATIVA

PVCP - Provincia RM

PVCC - Comune Roma

LDC - COLLOCAZIONE SPECIFICA

LDCT - Tipologia palazzo

LDCQ - Qualificazione espositivo

LDCN - Denominazione attuale Galleria Nazionale d'Arte Moderna

LDCU - Indirizzo viale Belle Arti, 131

UB - UBICAZIONE

INV - INVENTARIO DI MUSEO O SOPRINTENDENZA

INVN - Numero 1265/12

OG - OGGETTO

OGT - OGGETTO

OGTD - Definizione dipinto

OGTV - Identificazione insieme

SGT - SOGGETTO

SGTI - Identificazione cammello

SGTT - Titolo Testa di cammello

DT - CRONOLOGIA

DTZ - CRONOLOGIA GENERICA

DTZG - Secolo sec. XIX

DTS - CRONOLOGIA SPECIFICA

DTSI - Da	1870
DTSV - Validità	ca.
DTSF - A	1870
DTSL - Validità	ca.
DTM - Motivazione cronologia	bibliografia
DTM - Motivazione cronologia	analisi stilistica

AU - DEFINIZIONE CULTURALE**AUT - AUTORE**

AUTN - Nome scelto	Biseo Cesare
AUTA - Dati anagrafici	1843/ 1909
AUTM - Motivazione dell'attribuzione	bibliografia

MT - DATI TECNICI

MTC - Materia e tecnica	olio su tela
--------------------------------	--------------

MIS - MISURE

MISU - Unità	NR
MISA - Altezza	13
MISL - Larghezza	30

CO - CONSERVAZIONE**STC - STATO DI CONSERVAZIONE**

STCC - Stato di conservazione	buono
--------------------------------------	-------

RS - RESTAURI**RST - RESTAURI**

RSTD - Data	1978
RSTE - Ente responsabile	SGNAM RM

DA - DATI ANALITICI**DES - DESCRIZIONE**

DESS - Indicazioni sul soggetto	Animali: testa di cammello.
	Il dipinto fa parte di un gruppo di opere noto come "Impressioni del Cairo" acquistato dal Ministero della Pubblica Istruzione per la Galleria Nazionale d'Arte Moderna di Roma nel 1907, quando il pittore era ancora in vita. Si tratta di venticinque tavolette e piccole tele con impressioni e schizzi dal vivo condotte con straordinaria maestria ad ognuna delle quali, per una più agevole identificazione, è stato attribuito un titolo specifico. Le piccole opere, caratterizzate da grande vivacità cromatica e immediatezza espressiva che le rendono documenti vivaci e interessanti dei paesaggi e dei costumi africani, sono state montate su due grandi cornici in gruppi rispettivamente di dodici ("Strada con moschea", "Angolo di città", "Cammello", "Beduino con cammello", "Beduino su cammello", "Angolo di città araba", "Strada di città araba", "Angolo di città", "Angolo di città araba", "Moschea di città araba", "Angolo di città araba", "Testa di cammello", inventariate al n. 1265/1-12) e di tredici ("Impressioni del deserto", "Due teste di popolani arabi", "Scena con tre figure di arabi",

NSC - Notizie storico-critiche

"Giovane popolano arabo", "Carovana nel deserto", "Paesaggio fluviale", "Paesaggio", "Busto di servo nubiano", "Testa di popolano arabo", "Testa di beduino nel deserto libico", "Uomo del Nilo", "Testa di beduino", "Testa di popolano arabo", inventariate al n. 1266/1-13). Nonostante la vicinanza stilistica con le illustrazioni eseguite da Biseo in collaborazione con il pittore Stefano Ussi per il libro Marocco di Edmondo De Amicis (Milano, Treves, 1876), è stato ipotizzato che il gruppo di opere in oggetto si riferisce al suo primo viaggio in Egitto nel biennio 1868-1870, dove, su invito del khédivé Ismail Pascià, si recò ad Alessandria per collaborare alla preparazione dei festeggiamenti per l'apertura del Canale di Suez ottenendo la commissione di decorare a fresco diversi edifici pubblici e, successivamente al Cairo dove decorò il Teatro Reale (poi dell'Opera). I numerosi disegni e bozzetti eseguiti dall'artista romano nei due anni di permanenza in Egitto mostrano il suo autentico interesse per i luoghi e per i tipi esotici, ritratti con grande lucidità (impressioni del Cairo, scorci del deserto, figure di beduini nei loro tipici costumi) e rimasti nel suo studio per essere utilizzati come fonte mnemonica per la successiva esecuzione di numerosi dipinti a soggetto orientale.

TU - CONDIZIONE GIURIDICA E VINCOLI**ACQ - ACQUISIZIONE**

ACQT - Tipo di acquisizione	acquisto
ACQN - Nome	Biseo Cesare
ACQD - Data acquisizione	1907
ACQL - Luogo acquisizione	RM/ Roma

CDG - CONDIZIONE GIURIDICA

CDGG - Indicazione generica	proprietà Stato
CDGS - Indicazione specifica	Galleria Nazionale d'Arte Moderna
CDGI - Indirizzo	viale Belle Arti 131, Roma

DO - FONTI E DOCUMENTI DI RIFERIMENTO**FTA - FOTOGRAFIE**

FTAX - Genere	fotografie allegate
FTAP - Tipo	fotografia digitale
FTAN - Codice identificativo	sgnamrmG3520

BIB - BIBLIOGRAFIA

BIBX - Genere	bibliografia specifica
BIBA - Autore	Gramiccia A.
BIBD - Anno di edizione	1978
BIBN - V., pp., nn.	pp. 49-65

BIB - BIBLIOGRAFIA

BIBX - Genere	bibliografia specifica
BIBA - Autore	Jervis A.V.
BIBD - Anno di edizione	1991
BIBN - V., pp., nn.	v. II pp. 699-700

BIB - BIBLIOGRAFIA

BIBX - Genere	bibliografia specifica
----------------------	------------------------

BIBA - Autore	Fusco M.A.
BIBD - Anno di edizione	1996
BIBN - V., pp., nn.	pp. 451-462
BIB - BIBLIOGRAFIA	
BIBX - Genere	bibliografia specifica
BIBA - Autore	Lafranconi M.
BIBD - Anno di edizione	2006
BIBN - V., pp., nn.	v. I pp. 230, 398-399
CM - COMPILAZIONE	
CMP - COMPILAZIONE	
CMPD - Data	1996
CMPN - Nome compilatore	Biscaglia M.
FUR - Funzionario responsabile	Piantone G.
AGG - AGGIORNAMENTO	
AGGD - Data	2011
AGGN - Nome revisore	Petrosino A.M.
AN - ANNOTAZIONI	
OSS - Osservazioni	Bibliografia specifica: Gramiccia Anna, Cesare Biseo, in Da Canova a De Carolis. Acquisizioni e restauri delle collezioni dell'Ottocento della Galleria Nazionale d'Arte Moderna 1975-1978, catalogo della mostra a cura di Stefano Susinno, Roma, De Luca, 1978, pp. 49-65 Jervis Anna Valeria, voce Cesare Biseo, in La Pittura in Italia. L'Ottocento, a cura di E. Castelnuovo, 2 ^a ed. accresciuta ed aggiornata, 2 voll., Milano, Electa, 1991, II, pp. 699-700 Fusco Maria Antonietta, L'Oriente "profanato dalla matita cristiana": Cesare Biseo a Costantinopoli, in Studi in onore di Michele D'Elia. Archeologia, arte, restauro e tutela archivistica, a cura di Clara Gelao, Matera, R&R, 1996, pp. 451-462 Lafranconi Matteo, in Galleria Nazionale d'Arte Moderna, a cura di Elena di Majo e Matteo Lafranconi, Milano, Electa, I, 2006, pp. 230, 398-399