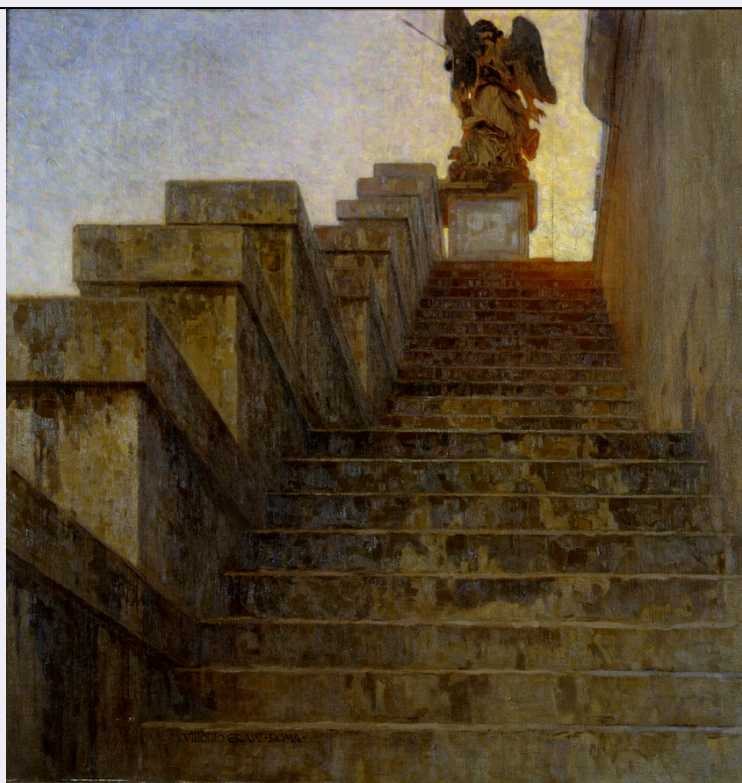


# SCHEDA



## CD - CODICI

TSK - Tipo di scheda OA

LIR - Livello di ricerca C

### NCT - CODICE UNIVOCO

NCTR - Codice regione 12

NCTN - Numero catalogo generale 00491279

ESC - Ente schedatore S51

ECP - Ente competente S51

## LC - LOCALIZZAZIONE

### PVC - LOCALIZZAZIONE GEOGRAFICO-AMMINISTRATIVA

PVCP - Provincia RM

PVCC - Comune Roma

### LDC - COLLOCAZIONE SPECIFICA

LDCT - Tipologia palazzo

LDCQ - Qualificazione espositivo

LDCN - Denominazione attuale Galleria Nazionale d'Arte Moderna

LDCU - Indirizzo viale delle Belle Arti n.131

LDCM - Denominazione raccolta Galleria Nazionale d'Arte Moderna

LDCS - Specifiche Sala espositiva - Sala 18 Roma 1911. L'anno del Cinquantenario dell'unità d'Italia - Le presenze straniere.

## UB - UBICAZIONE

### INV - INVENTARIO DI MUSEO O SOPRINTENDENZA

INVN - Numero	9096
INVD - Data	1911
LA - ALTRE LOCALIZZAZIONI	
TCL - Tipo di Localizzazione	provenienza
PRC - COLLOCAZIONE SPECIFICA	
PRCM - Denominazione raccolta	Grassi Vittorio
PRD - DATA	
PRDU - Data uscita	1911
OG - OGGETTO	
OGT - OGGETTO	
OGTD - Definizione	dipinto
OGTV - Identificazione	opera isolata
SGT - SOGGETTO	
SGTI - Identificazione	Veduta architettonica. Scalinata
SGTT - Titolo	Ascensione
DT - CRONOLOGIA	
DTZ - CRONOLOGIA GENERICA	
DTZG - Secolo	XX
DTS - CRONOLOGIA SPECIFICA	
DTSI - Da	1911
DTSV - Validità	ca.
DTSF - A	1911
DTSL - Validità	ca.
DTM - Motivazione cronologia	bibliografia
AU - DEFINIZIONE CULTURALE	
AUT - AUTORE	
AUTN - Nome scelto	Grassi Vittorio
AUTA - Dati anagrafici	Roma 1878 / ivi 1958
AUTR - Riferimento all'intervento	esecutore
AUTM - Motivazione dell'attribuzione	firma
MT - DATI TECNICI	
MTC - Materia e tecnica	olio su tela
MIS - MISURE	
MISU - Unità	NR
MISA - Altezza	130
MISL - Larghezza	128
CO - CONSERVAZIONE	
STC - STATO DI CONSERVAZIONE	
STCC - Stato di conservazione	buono

**DA - DATI ANALITICI****DES - DESCRIZIONE****DESO - Indicazioni  
sull'oggetto**

Scalinata dei muraglioni del Tevere che occorre verso uno degli angeli berniniani del Ponte Sant'Angelo

**ISR - ISCRIZIONI****ISRC - Classe di  
appartenenza**

documentaria

**ISRS - Tecnica di scrittura**

a pennello

**ISRT - Tipo di caratteri**

lettere capitali

**ISRP - Posizione**

in basso a sinistra

**ISRA - Autore**

Grassi V.

**ISRI - Trascrizione**

"VITTORIO GRASSI ROMA"

**NSC - Notizie storico-critiche**

L'opera fu realizzata a Roma presumibilmente per l'esposizione del 1911 per la quale l'artista realizzò anche la "Grande veduta di Roma" (cat. n.0049 1280) e il bozzetto per il manifesto. Nel dipinto è rappresentato "un angolo dei muraglioni del Tevere presso Ponte S. Angelo, del quale si vede uno degli angeli berniniani" (G. Antonelli, La pittura a Valle Giulia, Esposizione Internazionale di Roma 1911, Roma 1911, p.112). Si tratta della parte centrale di un trittico i cui pannelli laterali rappresentano la porta Sanguinaria del Colosseo (o porta Libitinaria) e la chiesa di San Teodoro. La cornice originaria, ora smembrata, fu disegnata dallo stesso Grassi. Esempio unico nell'opera dell'artista, il trittico fu molto di moda nel primo decennio del secolo, come "quadro di idee" (M. Maffii, "Le invenzioni dei pittori", in "Il Marzocco", 2/5/1902). Nel trittico di Grassi si intrecciano l'allegoria religiosa (la violenza delle persecuzioni e il misticismo medievale come mezzi per elevare lo spirito a Dio) e l'esaltazione di Roma attraverso i secoli, tema comune delle celebrazioni del 1911. L'angelo di Ponte Sant'Angelo, inoltre, era un soggetto ricorrente nelle opere dei pittori romani di quegli anni a ridosso del Cinquantenario dell'Unità (cfr. C. Innocenti "L'angelo d'oro", esposto a Roma nel 1908); l'idea di quelle opere era di far rivivere lo spirito della città di Roma attraverso i suoi monumenti, peculiarità che ancora qualche decennio dopo e con risultati e intenti molto diversi, ad esempio, sarà propria della pittura allucinata di Scipione. Grassi realizzò nello stesso giro di anni dell'opera in esame altri dipinti allegorici di soggetto architettonico ("Ecclesia Domini", 1909; "Balausta di Trinità dei Monti", 1911), accomunati anche dal taglio fotografico e dalla tecnica verista non indifferente a soluzioni del Balla prefuturista e comunque in sintonia con il modernismo romano. Il titolo dell'opera indica una lettura come celebrazione della storia religiosa di Roma attraverso i secoli, dalle persecuzioni delle origini ai primi martiri per arrivare al trionfo della Roma barocca rappresentato dall'angelo berniniano del pannello centrale. Questa trasfigurazione di un elemento quotidiano in funzione allegorica, avviene attraverso la concentrazione su di un dettaglio per indicare l'insieme - per mezzo di un taglio fotografico che "zooma" sul particolare - che sottolinea quasi la funzione metonimica (una parte per il tutto) del soggetto riprodotto, evidente soprattutto nei pannelli laterali.

**TU - CONDIZIONE GIURIDICA E VINCOLI****ACQ - ACQUISIZIONE****ACQT - Tipo di acquisizione**

deposito

**ACQD - Data acquisizione**

1911

ACQL - Luogo acquisizione	RM/Roma/Esposizione Internazionale di Belle Arti
CDG - CONDIZIONE GIURIDICA	
CDGG - Indicazione generica	proprietà Stato
CDGS - Indicazione specifica	Galleria Nazionale d'Arte Moderna
CDGI - Indirizzo	viale delle Belle Arti, 131
DO - FONTI E DOCUMENTI DI RIFERIMENTO	
FTA - FOTOGRAFIE	
FTAX - Genere	fotografie allegate
FTAP - Tipo	fotografia digitale
FTAN - Codice identificativo	sgnamrmH1446
BIB - BIBLIOGRAFIA	
BIBX - Genere	bibliografia specifica
BIBA - Autore	Fleres
BIBD - Anno di edizione	1911
BIBN - V., pp., nn.	n. 19, p. 7
BIB - BIBLIOGRAFIA	
BIBX - Genere	Bibliografia specifica
BIBA - Autore	Pica
BIBD - Anno di edizione	1911
BIBN - V., pp., nn.	p. CLVI
BIBI - V., tavv., figg.	fig. 399
BIB - BIBLIOGRAFIA	
BIBX - Genere	Bibliografia specifica
BIBA - Autore	Del Monte
BIBD - Anno di edizione	1969
BIBN - V., pp., nn.	pp. 294-296
BIBI - V., tavv., figg.	foto 100
BIB - BIBLIOGRAFIA	
BIBX - Genere	Bibliografia specifica
BIBA - Autore	Bonasegale
BIBD - Anno di edizione	1980
BIBN - V., pp., nn.	p.165
BIB - BIBLIOGRAFIA	
BIBX - Genere	Bibliografia specifica
BIBA - Autore	Frezzotti
BIBD - Anno di edizione	2005
BIBN - V., pp., nn.	n.2.4, p.57
BIB - BIBLIOGRAFIA	
BIBX - Genere	bibliografia specifica
BIBA - Autore	A. M.
BIBD - Anno di edizione	2007

<b>BIBN - V., pp., nn.</b>	n. 76, p. 75
<b>MST - MOSTRE</b>	
<b>MSTT - Titolo</b>	Esposizione Internazionale di Belle Arti di Roma 1911
<b>MSTL - Luogo</b>	Roma
<b>MSTD - Data</b>	1911
<b>MST - MOSTRE</b>	
<b>MSTT - Titolo</b>	Roma 1911
<b>MSTL - Luogo</b>	Roma
<b>MSTD - Data</b>	1980
<b>MST - MOSTRE</b>	
<b>MSTT - Titolo</b>	Il Modernismo a Roma 1900-1915 tra le riviste Novissima e La Casa
<b>MSTL - Luogo</b>	Roma
<b>MSTD - Data</b>	2007
<b>SK - RIFERIMENTO ALTRE SCHEDE</b>	
<b>RSE - ALTRE SCHEDE</b>	
<b>RSET - Tipo di scheda</b>	OA
<b>RSED - Data</b>	1969
<b>RSEN - Compilatori</b>	del Monte A.
<b>CM - COMPILAZIONE</b>	
<b>CMP - COMPILAZIONE</b>	
<b>CMPD - Data</b>	1996
<b>CM PN - Nome compilatore</b>	Capodieci L.
<b>CMP - COMPILAZIONE</b>	
<b>CMPD - Data</b>	2011
<b>CM PN - Nome compilatore</b>	Piccioni, M.
<b>FUR - Funzionario responsabile</b>	Mantura B.
<b>FUR - Funzionario responsabile</b>	Frezzotti, S.
<b>AN - ANNOTAZIONI</b>	
<b>OSS - Osservazioni</b>	<p>Bibliografia specifica:- Esposizione Internazionale di Belle Arti di Roma 1911, Catalogo Illustrato, Roma 1911, p.18 (tav. XCVII)- U. Fleres, A Valle Giulia, il trittico dei trittici, in Roma rassegna illustrata dell'Esposizione del 1911, II, ottobre 1911, n. 19, p. 7;- A. Lancellotti, L'Arte Internazionale nel Palazzo Bazzani. Gli italiani, in Le esposizioni del 1911. Rassegna illustrata, Milano 1911, p. 332;- L. Ozzola, Arte Contemporanea all'Esposizione di Roma nel 1911, Roma s.d., p.26;- G. Antonelli, La pittura a Valle Giulia, Roma 1911 p. 151;- V. Pica, L'arte mondiale a Roma nel 1911, Bergamo 1913, p. CLVI, fig. 399;- P. Scarpa, Vittorio Grassi, in "Il Meridiano", 24 marzo 1924; - A. Lancellotti, Le mostre romane del cinquantenario, Roma 1931, pp 72 e 82;- R. Fanti, Pittori nostri, Vittorio Grassi, in "Gazzetta delle arti", 29 luglio 1946;- A. del Monte, in Pittura e scultura nelle collezioni della Galleria Nazionale dell'Arte Moderna, Spoleto 1969, pp. 294-296, foto 100.- G. Bonasegale, in Roma 1911, cat. esp. Roma, Galleria Nazionale d'Arte Moderna, giugno - luglio 1980, p.165.- S. Frezzotti, in Galleria Nazionale d'Arte Moderna. Le collezioni. Il XX secolo, a cura di S. Pinto, Milano 2005, n.2.4, p.57;- A. M. in Il</p>

Modernismo a Roma 1900-1915 tra le riviste Novissima e La Casa, catalogo della mostra (Roma, Museo Boncompagni Ludovisi per le arti decorative, costume e moda) a cura degli Archivi delle Arti Applicate Italiane del XX secolo, Roma 2007, n. 76, p. 75.