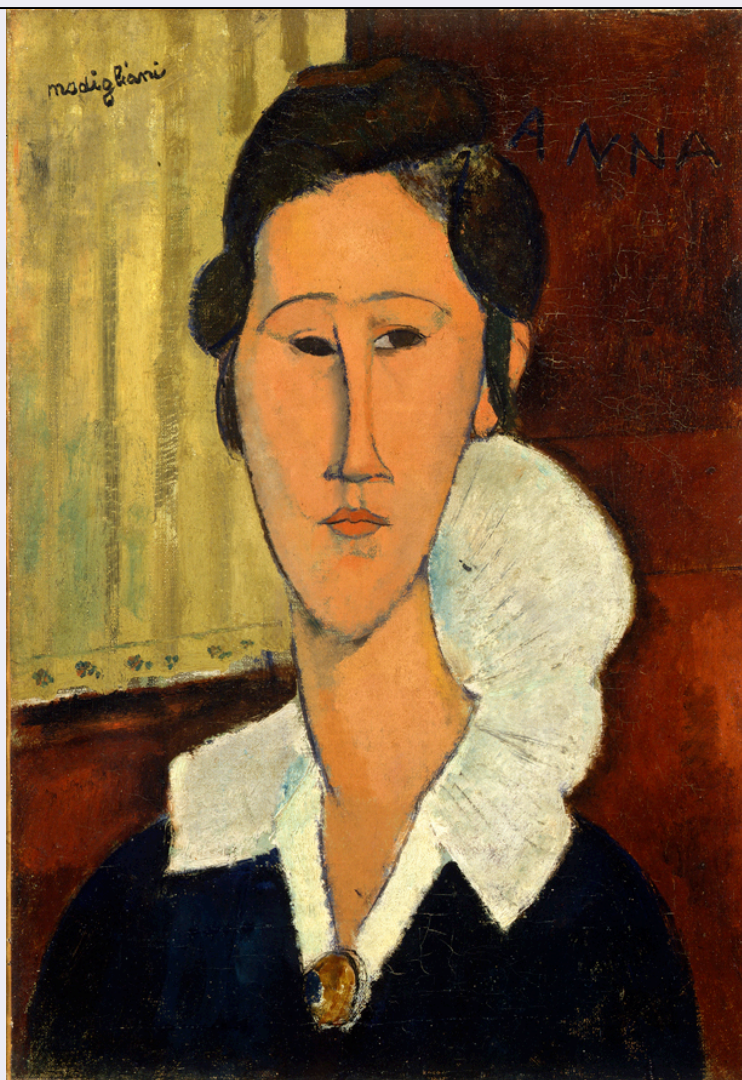


SCHEDA



CD - CODICI

TSK - Tipo di scheda OA

LIR - Livello di ricerca C

NCT - CODICE UNIVOCO

NCTR - Codice regione 12

NCTN - Numero catalogo generale 00491016

ESC - Ente schedatore S51

ECP - Ente competente S51

EPR - Ente proponente S51

LC - LOCALIZZAZIONE

PVC - LOCALIZZAZIONE GEOGRAFICO-AMMINISTRATIVA

PVCP - Provincia RM

PVCC - Comune Roma

LDC - COLLOCAZIONE SPECIFICA

LDCT - Tipologia palazzo

LDCQ - Qualificazione espositivo

LDCN - Denominazione

attuale	Galleria Nazionale d'Arte Moderna
LDCU - Indirizzo	Viale delle Belle Arti, 131
UB - UBICAZIONE	
INV - INVENTARIO DI MUSEO O SOPRINTENDENZA	
INVN - Numero	4731
INVD - Data	1953
LA - ALTRE LOCALIZZAZIONI	
TCL - Tipo di Localizzazione	provenienza
PRV - LOCALIZZAZIONE GEOGRAFICO-AMMINISTRATIVA	
PRVS - Stato	Svizzera
PRVC - Comune	Zurigo
PRC - COLLOCAZIONE SPECIFICA	
PRCM - Denominazione raccolta	collezione privata Kaganovitch
PRD - DATA	
PRDU - Data uscita	1953
OG - OGGETTO	
OGT - OGGETTO	
OGTD - Definizione	dipinto
OGTV - Identificazione	opera isolata
SGT - SOGGETTO	
SGTI - Identificazione	ritratto femminile
SGTT - Titolo	Ritratto di Hanka Zborowska o Signora dal collaretto
DT - CRONOLOGIA	
DTZ - CRONOLOGIA GENERICA	
DTZG - Secolo	XX
DTS - CRONOLOGIA SPECIFICA	
DTSI - Da	1917
DTSV - Validità	ca.
DTSF - A	1917
DTSL - Validità	ca.
DTM - Motivazione cronologia	bibliografia
AU - DEFINIZIONE CULTURALE	
AUT - AUTORE	
AUTN - Nome scelto	Modigliani Amedeo
AUTA - Dati anagrafici	Livorno 1884 - Parigi 1920
MT - DATI TECNICI	
MTC - Materia e tecnica	olio su tela
MIS - MISURE	
MISU - Unità	NR
MISA - Altezza	55
MISL - Larghezza	38
CO - CONSERVAZIONE	

STC - STATO DI CONSERVAZIONE**STCC - Stato di
conservazione**

Buono

DA - DATI ANALITICI**DES - DESCRIZIONE****DESS - Indicazioni sul
soggetto**

ritratto: testa femminile.

ISR - ISCRIZIONI**ISRC - Classe di
appartenenza**

documentaria

ISRP - Posizione

in alto a sinistra

ISRI - Trascrizione

Modigliani

ISR - ISCRIZIONI**ISRC - Classe di
appartenenza**

documentaria

ISRP - Posizione

in alto a destra

ISRI - Trascrizione

Anna

NSC - Notizie storico-critiche

Il dipinto ritrae Hanka Zborowska, moglie del poeta Léopold Zborowski, conosciuto da Modigliani a Parigi nel 1916. Essi instaurarono un importante rapporto di amicizia e mecenatismo che durò fino alla prematura scomparsa dell'artista: già a partire dal 1916 Zborowski mise a disposizione di Modigliani una stanza del suo appartamento in Rue Joseph Bara e regolari somme di denaro. Il loro legame è testimoniato da sei ritratti, eseguiti in questo arco di tempo (cfr. Chiappini, 1999, p. 189, n. 23: il ritratto è datato nell'iscrizione in alto a destra). Sua moglie Hanka divenne ben presto una delle modelle predilette dell'artista, il quale proprio in quegli anni andava intensificando l'interesse nei confronti della figura femminile, studiata attraverso il ritratto ed il nudo. Il dipinto conservato alla GNAM è datato dalla bibliografia al 1917, ed è considerato, soprattutto in ragione di confronti stilistici, uno dei primi ritratti eseguiti a Hanka Zborowska (cfr. Chiappini, op. cit., p. 194; Marini in Chiappini, 2006). In alto a destra è scritto il nome dell'effigiata, in questo caso italianizzato in "Anna": si tratta di un procedimento adottato spesso da Modigliani (v., tra gli altri, "Ritratto di Manuel Humbert", 1916, Los Angeles, County Museum of Art - anche qui italianizzato in 'Manuele'; "Renée", 1917, Tokyo, collezione privata, ripr. in Chiappini, 1999, p. 83). Nell'opera, esemplificativa dello stile maturo di Modigliani, è stata riscontrata l'influenza dello studio dei "primitivi" senesi, da Bartolo Fredi per le forme allungate e asciutte dei volti, ad Ambrogio Lorenzetti per il valore attribuito ai contorni e al colore piatto (cfr. Carli, 1952, p. 22). La resa dei volumi, invece, risente delle riflessioni sulla pittura cubista. Elemento fondamentale nel dipinto è il collareto che dà il secondo titolo all'opera: esso incornicia il tipico collo allungato, marchio di fabbrica dei ritratti di Modigliani, e si configura come una nota di luce all'interno della composizione cromatica. La tela fu esposta per la prima volta alla XVII edizione della Biennale di Venezia (1930), insieme ad altri 37 dipinti e 40 disegni: la retrospettiva intendeva attribuire definitivamente a Modigliani il giusto peso all'interno della storia dell'arte italiana (Lionello Venturi, nell'introduzione al catalogo, parla di "gloria nazionale". Cfr. Venturi,

1930, p. 116). All'epoca di questa prima esposizione, la tela apparteneva già al collezionista Kaganovitch, presso il quale nel 1953 fu acquistata dalla Galleria Nazionale d'Arte Moderna.

TU - CONDIZIONE GIURIDICA E VINCOLI

ACQ - ACQUISIZIONE

ACQT - Tipo di acquisizione	acquisto
ACQN - Nome	collezione privata Kaganovitch
ACQD - Data acquisizione	1953
ACQL - Luogo acquisizione	Zurigo

CDG - CONDIZIONE GIURIDICA

CDGG - Indicazione generica	proprietà Stato
CDGS - Indicazione specifica	Galleria Nazionale d'Arte Moderna
CDGI - Indirizzo	Viale delle Belle Arti, 131 - Roma

DO - FONTI E DOCUMENTI DI RIFERIMENTO

FTA - FOTOGRAFIE

FTAX - Genere	Fotografie allegate
FTAP - Tipo	Fotografia digitale
FTAN - Codice identificativo	SGNAMRMH1387

BIB - BIBLIOGRAFIA

BIBX - Genere	Bibliografia specifica
BIBA - Autore	De Vlaminck
BIBD - Anno di edizione	1925

BIB - BIBLIOGRAFIA

BIBA - Autore	Schwarz
BIBD - Anno di edizione	1927
BIBI - V., tavv., figg.	tav. 1

BIB - BIBLIOGRAFIA

BIBA - Autore	Pfannstiel
BIBD - Anno di edizione	1929
BIBN - V., pp., nn.	p.22 n.1
BIBI - V., tavv., figg.	ripr. p.104

BIB - BIBLIOGRAFIA

BIBA - Autore	XVII Biennale di Venezia
BIBD - Anno di edizione	1930
BIBN - V., pp., nn.	p.119 n.25

BIB - BIBLIOGRAFIA

BIBA - Autore	Descargues
BIBD - Anno di edizione	1951
BIBI - V., tavv., figg.	tav.32

BIB - BIBLIOGRAFIA

BIBA - Autore	VI Quadriennale
---------------	-----------------

BIBD - Anno di edizione	1951
BIBN - V., pp., nn.	p.174, sala 73, n.5
BIB - BIBLIOGRAFIA	
BIBA - Autore	Carli
BIBD - Anno di edizione	1952
BIBN - V., pp., nn.	p. 22
BIBI - V., tavv., figg.	tav. X
BIB - BIBLIOGRAFIA	
BIBA - Autore	Pfannstiel
BIBD - Anno di edizione	1956
BIBN - V., pp., nn.	p.100 n.138
BIB - BIBLIOGRAFIA	
BIBA - Autore	Ceroni
BIBD - Anno di edizione	1958
BIBN - V., pp., nn.	p.165 n.134
BIBI - V., tavv., figg.	tav.134
BIB - BIBLIOGRAFIA	
BIBA - Autore	Russoli
BIBD - Anno di edizione	1958
BIBI - V., tavv., figg.	tav. XX
BIB - BIBLIOGRAFIA	
BIBA - Autore	Russoli
BIBD - Anno di edizione	1958
BIBI - V., tavv., figg.	tav. 31
BIB - BIBLIOGRAFIA	
BIBA - Autore	Pavolini
BIBD - Anno di edizione	1966
BIBN - V., pp., nn.	p. 22
BIB - BIBLIOGRAFIA	
BIBA - Autore	Werner
BIBD - Anno di edizione	1967
BIBN - V., pp., nn.	pp.112-113
BIB - BIBLIOGRAFIA	
BIBA - Autore	Werner
BIBD - Anno di edizione	1968
BIBN - V., pp., nn.	p. 121
BIB - BIBLIOGRAFIA	
BIBA - Autore	Geza Csorba
BIBD - Anno di edizione	1969
BIBN - V., pp., nn.	p. 29
BIB - BIBLIOGRAFIA	
BIBA - Autore	Lanthemann

BIBD - Anno di edizione	1970
BIBN - V., pp., nn.	p.121 n.198
BIB - BIBLIOGRAFIA	
BIBA - Autore	Piccioni-Ceroni
BIBD - Anno di edizione	1970
BIBN - V., pp., nn.	p.96 n.170
BIB - BIBLIOGRAFIA	
BIBA - Autore	Ceroni
BIBD - Anno di edizione	1972
BIBN - V., pp., nn.	n. 160
BIB - BIBLIOGRAFIA	
BIBA - Autore	Bucarelli
BIBD - Anno di edizione	1973
BIBN - V., pp., nn.	pp.149, 64
BIB - BIBLIOGRAFIA	
BIBA - Autore	Faldi-Mantura
BIBD - Anno di edizione	1977
BIBN - V., pp., nn.	p.109
BIB - BIBLIOGRAFIA	
BIBA - Autore	Mann
BIBD - Anno di edizione	1980
BIBN - V., pp., nn.	p.163 n.119
BIB - BIBLIOGRAFIA	
BIBA - Autore	Cento anni d'arte italiana
BIBD - Anno di edizione	1982
BIBN - V., pp., nn.	n. 39
BIB - BIBLIOGRAFIA	
BIBA - Autore	Castieau-Barrielle
BIBD - Anno di edizione	1987
BIBN - V., pp., nn.	p.144
BIB - BIBLIOGRAFIA	
BIBA - Autore	Mantura
BIBD - Anno di edizione	1987
BIBN - V., pp., nn.	p.121
BIB - BIBLIOGRAFIA	
BIBA - Autore	Parisot
BIBD - Anno di edizione	1988
BIBI - V., tavv., figg.	ripr. p.151
BIB - BIBLIOGRAFIA	
BIBA - Autore	Millan del Pozo
BIBD - Anno di edizione	1989
BIBN - V., pp., nn.	pp.40-41

BIB - BIBLIOGRAFIA**BIBA - Autore** Schmalenbach**BIBD - Anno di edizione** 1990**BIBN - V., pp., nn.** p.221 n.48**BIB - BIBLIOGRAFIA****BIBA - Autore** Parisot**BIBD - Anno di edizione** 1990**BIBN - V., pp., nn.** vol. II p.301, n.1/1917**BIB - BIBLIOGRAFIA****BIBA - Autore** Patani**BIBD - Anno di edizione** 1991**BIBN - V., pp., nn.** p.179, n.164**BIB - BIBLIOGRAFIA****BIBA - Autore** Fagiolo Dell'Arco**BIBD - Anno di edizione** 1999**BIBN - V., pp., nn.** p. 194, n. 37**BIB - BIBLIOGRAFIA****BIBA - Autore** Restellini**BIBD - Anno di edizione** 2002**BIBN - V., pp., nn.** p. 290, n. 58**BIB - BIBLIOGRAFIA****BIBA - Autore** Klein**BIBD - Anno di edizione** 2004**BIBN - V., pp., nn.** p. 131**BIB - BIBLIOGRAFIA****BIBA - Autore** Modigliani-Parisot**BIBD - Anno di edizione** 2005**BIBN - V., pp., nn.** pp. 127-130**BIB - BIBLIOGRAFIA****BIBA - Autore** Pinto**BIBD - Anno di edizione** 2005**BIBN - V., pp., nn.** p. 115**BIB - BIBLIOGRAFIA****BIBA - Autore** Marini**BIBD - Anno di edizione** 2006**BIBN - V., pp., nn.** p. 180**BIB - BIBLIOGRAFIA****BIBA - Autore** Pontiggia**BIBD - Anno di edizione** 2006**BIBN - V., pp., nn.** pp. 47-69, 71-79**BIB - BIBLIOGRAFIA****BIBA - Autore** Ursino

BIBD - Anno di edizione	2007
BIBN - V., pp., nn.	pp. 91-94
BIB - BIBLIOGRAFIA	
BIBA - Autore	Leone-Marini Clarelli-Mazzocca-Sisi
BIBD - Anno di edizione	2010
BIBN - V., pp., nn.	pp. 279-280, n. 107
MST - MOSTRE	
MSTT - Titolo	XVII Biennale
MSTL - Luogo	Venezia
MSTD - Data	1930
MST - MOSTRE	
MSTT - Titolo	Mostra di Amedeo Modigliani
MSTL - Luogo	Bruxelles
MSTD - Data	1933
MST - MOSTRE	
MSTT - Titolo	Mostra di Amedeo Modigliani
MSTL - Luogo	Basilea
MSTD - Data	1934
MST - MOSTRE	
MSTT - Titolo	Ouvreschoisies du XXme siècle
MSTL - Luogo	Parigi - Galleria Kagenovitch
MSTD - Data	1951
MST - MOSTRE	
MSTT - Titolo	VI Quadriennale
MSTL - Luogo	Roma
MSTD - Data	1951/52
MST - MOSTRE	
MSTT - Titolo	Mostra dei pittori contemporanei
MSTL - Luogo	Barcellona
MSTD - Data	1955
MST - MOSTRE	
MSTT - Titolo	Mostra di Amedeo Modigliani
MSTL - Luogo	Milano
MSTD - Data	1958
MST - MOSTRE	
MSTT - Titolo	Mostra di Amedeo Modigliani
MSTL - Luogo	Roma
MSTD - Data	1959
MST - MOSTRE	
MSTT - Titolo	Collection E.Khoury
MSTL - Luogo	Parigi
MSTD - Data	1959

MST - MOSTRE	
MSTT - Titolo	Mostra di Amedeo Modigliani
MSTL - Luogo	Parigi
MSTD - Data	1981
MST - MOSTRE	
MSTT - Titolo	Cento anni d'arte italiana
MSTL - Luogo	Tokyo
MSTD - Data	1982
MST - MOSTRE	
MSTT - Titolo	Maestri italiani del XX secolo
MSTL - Luogo	Madrid
MSTD - Data	1980
MST - MOSTRE	
MSTT - Titolo	Modigliani
MSTL - Luogo	Livorno
MSTD - Data	1984
MST - MOSTRE	
MSTT - Titolo	Modigliani. Dipinti e disegni. Incontri italiani 1900-1920
MSTL - Luogo	Verona - Galleria dello Scudo
MSTD - Data	1984-1985
MST - MOSTRE	
MSTT - Titolo	Modigliani. Dipinti e disegni. Incontri italiani
MSTL - Luogo	Torino - Palazzo Reale
MSTD - Data	1985
MST - MOSTRE	
MSTT - Titolo	Amedeo Modigliani. Malerei, Skulpturen, Zeichnungen
MSTL - Luogo	Dusserdolf-Zurigo
MSTD - Data	1991
MST - MOSTRE	
MSTT - Titolo	Amedeo Modigliani
MSTL - Luogo	Lugano - Museo d'Arte Moderna
MSTD - Data	1999
MST - MOSTRE	
MSTT - Titolo	Amedeo Modigliani: l'ange au visage grave
MSTL - Luogo	Parigi - Musée du Luxembourg
MSTD - Data	2002
MST - MOSTRE	
MSTT - Titolo	Modigliani: beyond the myth
MSTL - Luogo	New York - Toronto - Washington
MSTD - Data	2004 - 2005
MST - MOSTRE	
MSTT - Titolo	Modigliani

MSTL - Luogo	Roma, Complesso del Vittoriano
MSTD - Data	2006
MST - MOSTRE	
MSTT - Titolo	Da Canova a Modigliani: il volto dell'Ottocento
MSTL - Luogo	Padova - Palazzo Zabarella
MSTD - Data	2010 - 2011
MST - MOSTRE	
MSTT - Titolo	G.randi Nuclei A.rte M.oderna II
MSTL - Luogo	Roma - Galleria Nazionale d'Arte Moderna
MSTD - Data	2011
SK - RIFERIMENTO ALTRE SCHEDE	
RSE - ALTRE SCHEDE	
RSER - Riferimento argomento	scheda storica
RSET - Tipo di scheda	OA
RSED - Data	1981
RSEN - Compilatori	Mammì A.
CM - COMPILAZIONE	
CMP - COMPILAZIONE	
CMPD - Data	1996
CMPN - Nome compilatore	Spinazzè S.
CMP - COMPILAZIONE	
CMPD - Data	2011
CMPN - Nome compilatore	Carrera M.
FUR - Funzionario responsabile	Mantura B.
FUR - Funzionario responsabile	Frezzotti S.
AN - ANNOTAZIONI	
	Bibliografia specifica:De Vlaminck M., in "L'art vivant", 1 novembre 1925;Schwarz M., Modigliani, Parigi 1927, tav.1;Pfannstel A., Modigliani, Parigi 1929, p.22 n.1, ripr. p.104 (Portrait de madame Zborowska);XVII Biennale, cat., Venezia, 1930, p.119 n.25 (La colerette);Catalogo della mostra a Bruxelles, 1933, p.42 n.49, ripr.; Catalogo della mostra a Basilea, 1934, n.41;Descargues P., Modigliani, Parigi, 1951, tav.32;VI Quadriennale, cat., Roma, 1951, p. 174, sala 73, n.5 (La signora dal bavaretto); Carli E., Amedeo Modigliani, Roma, 1952, p.22, tav. X;Mostra dei pittori contemporanei, Barcellona, 1955, n.21, ripr.;Pfannstiel A., Modigliani, cat. ragionato, Parigi, 1956, p.100 n.138 (Portrait de Madame Zborowski);Catalogo della mostra a Milano, 1958, n.31(La signora dal bavaretto);Ceroni A., Modigliani pittore, Milano, 1958, p.165 n.134, tav.134 (Anna - Hanka Zborowski);Russoli F., Modigliani, Milano, 1958, tav. XX;Russoli F., Modigliani, cat.mostra, Milano, 1958, tav. 31;Catalogo della mostra a Roma, 1959, n.23, ripr. n.18;Pavolini C., Modigliani, Milano, 1966, p.22;Werner A., Amedeo Modigliani, Milano, 1967, p.112-113, ripr. (I ed. Parigi 1957);Werner A., Amedeo Modigliani, Parigi 1968, p.121;Geza Csorba, Modigliani, Budapest

OSS - Osservazioni

1969, p.29;Lanthenmann J., Modigliani, cat.ragionato, Barcellona, 1970, p.121 n.198, ripr. p.212;Piccioni L., A.Ceroni, I dipinti di Modigliani, Milano, 1970, p.96 n.170 (Anka Zborowska col bavaretto bianco);Ceroni A., Tout l'oeuvre de A.Modigliani, Parigi, 1972, n.160; Bucarelli P., La Galleria Nazionale d'Arte Moderna, Roma, 1973, p. 149, 64, ripr. p. 204 (Signora dal collaretto);Faldi I. - Mantura B., La Galleria Nazionale d'Arte Moderna, Milano, 1977, p.109, ripr. n.16; Mann C., Modigliani, Londra, 1980, p.163 n.119;A. Modigliani, Parigi 1981, p.166;Cento anni d'arte italiana, Tokio 1982, n.39;Modigliani. Gli anni della scultura, Milano 1984, p.111, n.36;Modigliani. Incontri italiani 1900-1920, Milano 1984, p.125 n.54, ripr. n.54 (Signora dal collaretto - Anna Zborowska);Castieau T.- Barrielle, La vie et l'oeuvre de Amedeo Modigliani, Paris 1987, p.144, ripr. p.144;Collezioni del XX secolo. Il primo Novecento. Galleria Nazionale d'Arte Moderna di Roma, Firenze 1987, p.121, ripr. p.48 n.9 (Signora dal collaretto - Anna Zborowska);Parisot C., Modigliani, Livorno, 1988, ripr. p.151; Millan del Pozo G., Modigliani inedito, Madrid, 1989, p.40-41, ripr. p. 40;Schmalenbach W., Amedeo Modigliani, Monaco, 1990, p.221 n.48, ripr. p. 102, n.52 (Ritratto di Anna Zborowska);Parisot C., Modigliani. Catalogue raisonnè, Roma, 1990, vol. II p.301, n.1/1917, ripr. p.137, vol. I, ripr. p.151;Patani O., Amedeo Modigliani. Catalogo generale. Dipinti. Milano, 1991, p.179, n.164, ripr. (Hanka Zborowska col colletto bianco - Anna);Fagiolo Dell'Arco M. in Chiappini R., Amedeo Modigliani, Milano, 1999, p. 194, n. 37;Restellini M., Amedeo Modigliani: l'ange au visage grave, Parigi, 2002, p. 290, n. 58;Klein M., Modigliani: Beyond the myth, New York, 2004, p. 131 (plate 46); Modigliani J. - Parisot C., Modigliani, mio padre, Milano, 2005, pp. 127-130; Pinto S., Galleria Nazionale d'Arte Moderna. Le collezioni. Il XX secolo, Roma, 2005, p. 115;Marini F. in Chiappini R., Modigliani, Milano, 2006, p. 180;Pontiggia E., A. Modigliani. Le lettere, Milano, 2006, pp. 47-69, 71-79;Ursino M., Ritratti eccellenti nella pittura di grandi maestri dell'Ottocento e del Novecento, Roma, 2007, pp. 91-94;Leone F. - Marini Clarelli M.V. - Mazzocca F. - Sisi C., Da Canova a Modigliani: il volto dell'Ottocento, Venezia, 2010, pp. 279-280, n. 107.