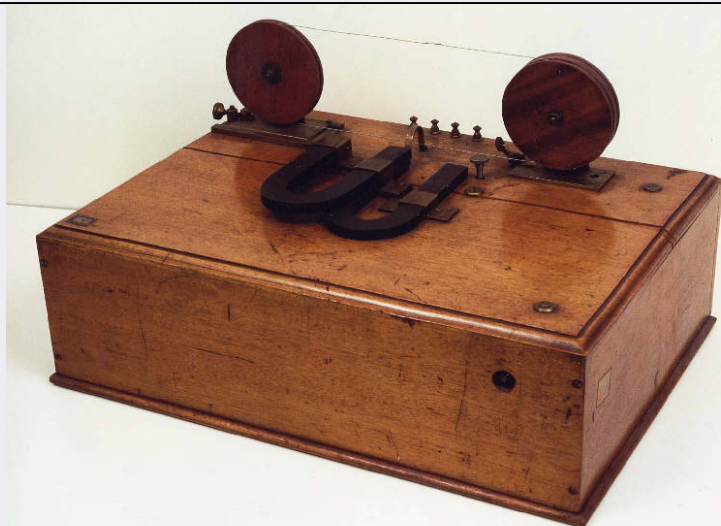


SCHEDA



CD - CODICI

TSK - Tipo scheda	PST
LIR - Livello ricerca	C
NCT - CODICE UNIVOCO	
NCTR - Codice regione	03
NCTN - Numero catalogo generale	00633654
ESC - Ente schedatore	R03
ECP - Ente competente	S27

AC - ALTRI CODICI

ACC - Altro codice	COMTLC/MNST
--------------------	-------------

OG - OGGETTO

OGT - OGGETTO

OGTD - Definizione	ricevitore
OGTT - Tipologia	di Marconi a rivelazione magnetica
OGTN - Denominazione	detector magnetico Marconi

CT - CATEGORIA

CTP - Categoria principale	industria, manifattura, artigianato
CTA - Altra categoria	telecomunicazioni via radio
CTC - Parole chiave	Radiotelegrafia
CTC - Parole chiave	Marconi
CTC - Parole chiave	detector
CTC - Parole chiave	campagna sperimentale
CTC - Parole chiave	Carlo Alberto

LC - LOCALIZZAZIONE GEOGRAFICO-AMMINISTRATIVA

PVC - LOCALIZZAZIONE GEOGRAFICO-AMMINISTRATIVA ATTUALE

PVCS - Stato	Italia
PVCR - Regione	Lombardia
PVCP - Provincia	MI

PVCC - Comune	Milano
LDC - COLLOCAZIONE SPECIFICA	
LDCT - Tipologia	monastero
LDCN - Denominazione	Monastero di San Vittore (ex)
UB - UBICAZIONE E DATI PATRIMONIALI	
INV - INVENTARIO	
INVD - Data	1966-
INVN - Numero	D35
STI - STIMA	
STI - STIMA	
COL - COLLEZIONI	
COLD - Denominazione	Collezione di telecomunicazioni del Museo Nazionale della Scienza e della Tecnologia "Leonardo da Vinci"
LA - ALTRE LOCALIZZAZIONI GEOGRAFICO-AMMINISTRATIVE	
TCL - Tipo di localizzazione	luogo di provenienza
PRV - LOCALIZZAZIONE GEOGRAFICO-AMMINISTRATIVA	
PRVS - Stato	Italia
PRVR - Regione	Lazio
PRVC - Comune	Roma
PRD - DATA	
PRDU - Data uscita	1966
DT - CRONOLOGIA	
DTZ - CRONOLOGIA GENERICA	
DTZG - Fascia cronologica di riferimento	sec. XX
DTZS - Frazione cronologica	inizio
DTS - CRONOLOGIA SPECIFICA	
DTSI - Da	1902
DTSV - Validita'	post
DTSF - A	1902
DTSL - Validita'	ante
DTM - Motivazione cronologia	bibliografia
AU - DEFINIZIONE CULTURALE	
AUT - AUTORE RESPONSABILITA'	
AUTR - Ruolo	costruttore
AUTN - Autore nome scelto	Marina Militare, Arsenale La Spezia
AUTA - Dati anagrafici Periodo di attivita'	1857/
AUTH - Sigla per citazione	30000066
AUTM - Motivazione dell'attribuzione	bibliografia
AUTM - Motivazione dell'attribuzione	documentazione

AUT - AUTORE RESPONSABILITA'

AUTR - Ruolo	inventore
AUTN - Autore nome scelto	Marconi Guglielmo
AUTA - Dati anagrafici Periodo di attivita'	1874/ 1937
AUTH - Sigla per citazione	30000061
AUTM - Motivazione dell'attribuzione	bibliografia

MT - DATI TECNICI

MTC - Materia e tecnica	legno
MTC - Materia e tecnica	metallo

MIS - MISURE

MISU - Unita'	cm
MISA - Altezza	32
MISN - Lunghezza	57
MISP - Profondita'	41
MIST - Validita'	ca

DA - DATI ANALITICI**DES - DESCRIZIONE****DESO - Oggetto**

Costruito dall'Arsenale di La Spezia (?) o forse dallo stesso Guglielmo Marconi (?), questo modello fu utilizzato a bordo della Carlo Alberto da Guglielmo Marconi nell'estate del 1902. E' composto da una scatola in legno all'interno della quale risiede un motore a molla. All'esterno della scatola (sopra) sono presenti due pulegge in legno: una con doppia sede e collegata al motore tramite una cinghia (mancante) e l'altra libera (o in folle). Queste pulegge ospitano una trecciola in ferro (mancante). Due grossi magneti "a ferro di cavallo", parzialmente sovrapposti, sono fissati orizzontalmente sul piano superiore della scatola e presentano i loro terminali (poli) in corrispondenza di due bobine coassiali in rame (entrambe mancanti). Due dei quattro serrafilati servono per collegare il ricevitore telefonico con la bobina esterna, mentre gli altri due servono al collegamento della terra e dell'antenna con la bobina interna.

UTF - Funzione

Questo dispositivo, utilizzato per la prima volta da Guglielmo Marconi per la ricezione dei segnali radiotelegrafici, sfrutta un principio di rivelazione del segnale fondato su fenomeni magnetici. Tale fenomeno di demodulazione del segnale, basato sull'isteresi magnetica di un materiale ferromagnetico, fu osservato per la prima volta dallo scienziato inglese Ernest Rutherford nel 1896 e fu ripreso da Guglielmo Marconi nella primavera del 1902 per la costruzione del suo primo Detector Magnetico, UK patent N° 10245/1902. Il detector magnetico fu il secondo rivelatore brevettato da Guglielmo Marconi (il primo fu il coherer). Il prototipo sperimentale venne realizzato nella primavera del 1902 in una scatola di sigari a seguito di un intenso lavoro condotto da Marconi per sostituire il precedente rivelatore, il coherer, dispositivo troppo delicato e poco efficiente. Per la sperimentazione ufficiale di questo dispositivo venne realizzato un secondo modello dall'Arsenale di La Spezia. Il Detector fu installato sull'incrociatore Carlo Alberto della Regia Marina nell'estate del 1902. La nave salpò dall'Inghilterra con a bordo Guglielmo Marconi che per diverse settimane svolse importanti esperimenti sul nuovo ricevitore. I

risultati della campagna sperimentale sulla Carlo Alberto furono positivi: il detector magnetico riusciva a ricevere il segnale di Poldhu (a sud della Gran Bretagna) da tutti i mari d'Europa. Dopo questo successo tecnico e scientifico, il detector magnetico fu prodotto dalla Marconi's Wireless Telegraph Company su scala industriale.

CO - CONSERVAZIONE

STC - STATO DI CONSERVAZIONE

STCD - Data	2005
STCC - Stato di conservazione	discreto
STCS - Indicazioni specifiche	grossa crepa longitudinale sulla parte superiore della scatola; mancanza delle due bobine, della trecciola, della cinghia di trasmissione e della manovella di carica del motore; basamento del motore crepato.

TU - CONDIZIONE GIURIDICA E VINCOLI

ACQ - ACQUISIZIONE

ACQT - Tipo acquisizione	deposito
---------------------------------	----------

CDG - CONDIZIONE GIURIDICA

CDGG - Indicazione generica	detenzione privata
------------------------------------	--------------------

DO - FONTI E DOCUMENTI DI RIFERIMENTO

FTA - DOCUMENTAZIONE FOTOGRAFICA

FTAX - Genere	documentazione allegata
FTAP - Tipo	fotografia digitale
FTAE - Ente proprietario	Fondazione Museo Nazionale della Scienza e della Tecnologia "Leonardo da Vinci"
FTAN - Codice identificativo	PST-ST050-00033_01

FTA - DOCUMENTAZIONE FOTOGRAFICA

FTAX - Genere	documentazione esistente
FTAP - Tipo	diapositiva colore
FTAE - Ente proprietario	Fondazione Museo Nazionale della Scienza e della Tecnologia "Leonardo da Vinci"

BIB - BIBLIOGRAFIA

BIBX - Genere	bibliografia specifica
BIBA - Autore	Solari L.
BIBD - Anno di edizione	1939
BIBH - Sigla per citazione	NR
BIBN - V., pp., nn.	pp. 58-67
BIBI - V., tavv., figg.	f.37

BIB - BIBLIOGRAFIA

BIBX - Genere	bibliografia di confronto
BIBA - Autore	Jensen R. P.
BIBD - Anno di edizione	1994
BIBH - Sigla per citazione	NR
BIBN - V., pp., nn.	pp. 23-26

BIBI - V., tavv., figg.	p.24
BIB - BIBLIOGRAFIA	
BIBX - Genere	bibliografia specifica
BIBA - Autore	Simion E.
BIBD - Anno di edizione	1927
BIBH - Sigla per citazione	NR
BIBN - V., pp., nn.	pp. 47-63
BIBI - V., tavv., figg.	f. 16
AD - ACCESSO AI DATI	
ADS - SPECIFICHE DI ACCESSO AI DATI	
ADSP - Profilo di accesso	2
ADSM - Motivazione	scheda di bene di proprietà privata
CM - COMPILAZIONE	
CMP - COMPILAZIONE	
CMPD - Data	2006
CMPN - Nome	Temporelli, Massimo
RSR - Referente scientifico	Brenni, Paolo
RSR - Referente scientifico	Soresini, Franco
FUR - Funzionario responsabile	Sutera, Salvatore
FUR - Funzionario responsabile	Ronzon, Laura
AGG - AGGIORNAMENTO-REVISIONE	
AGGD - Data	2011
AGGN - Nome	Iannone, Vincenzo
AGGE - Ente	Fondazione Museo Nazionale della Scienza e della Tecnologia "Leonardo
AGGF - Funzionario responsabile	Ronzon, Laura
AN - ANNOTAZIONI	