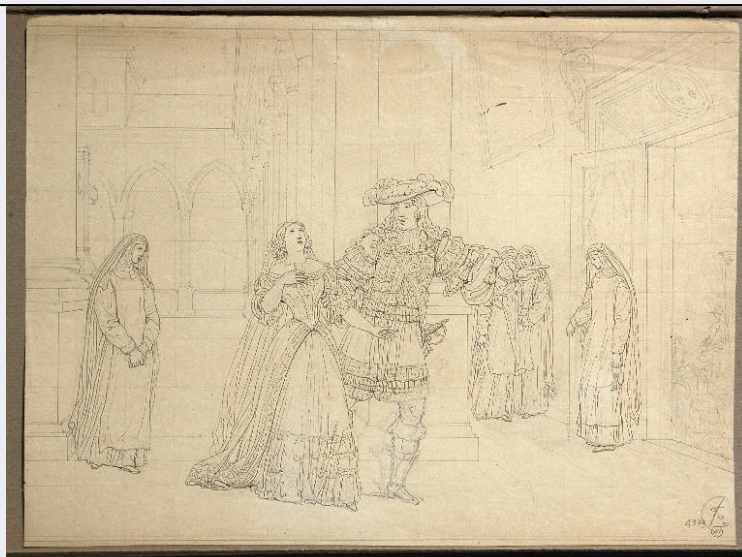


SCHEDA



CD - CODICI

TSK - Tipo Scheda	D
LIR - Livello ricerca	C
NCT - CODICE UNIVOCO	
NCTR - Codice regione	03
NCTN - Numero catalogo generale	01938473
ESC - Ente schedatore	R03
ECP - Ente competente	S27

OG - OGGETTO

OGT - OGGETTO

OGTD - Definizione	disegno
OGTV - Identificazione	opera isolata

SGT - SOGGETTO

SGTI - Identificazione	La duchessa Lavallière e Luigi XIV nel convento di Chaillot
------------------------	---

LC - LOCALIZZAZIONE GEOGRAFICO-AMMINISTRATIVA

PVC - LOCALIZZAZIONE GEOGRAFICO-AMMINISTRATIVA ATTUALE

PVCS - Stato	Italia
PVCR - Regione	Lombardia
PVCP - Provincia	MI
PVCC - Comune	Milano

LDC - COLLOCAZIONE SPECIFICA

LDCT - Tipologia	palazzo
LDCN - Denominazione	Palazzo Poldi Pezzoli
LDCU - Denominazione spazio viabilistico	via Manzoni, 12
LDCM - Denominazione raccolta	Museo Poldi Pezzoli
LDCS - Specifiche	Deposito disegni

UB - UBICAZIONE E DATI PATRIMONIALI**INV - INVENTARIO DI MUSEO O SOPRINTENDENZA**

INVN - Numero 4979

INVD - Data 1997

LA - ALTRE LOCALIZZAZIONI GEOGRAFICO-AMMINISTRATIVE

TCL - Tipo di localizzazione luogo di provenienza

PRV - LOCALIZZAZIONE GEOGRAFICO-AMMINISTRATIVA

PRVS - Stato Italia

PRVR - Regione Lombardia

PRVP - Provincia MI

PRVC - Comune Milano

PRC - COLLOCAZIONE SPECIFICA

PRCT - Tipologia casa

PRCD - Denominazione Casa Lampugnani

PRCM - Denominazione
raccolta Collezione privata Lampugnani Riccardo**PRD - DATA**

PRDI - Data ingresso 1997 ante

PRDU - Data uscita 1997

DT - CRONOLOGIA**DTZ - CRONOLOGIA GENERICA**

DTZG - Secolo sec. XIX

DTZS - Frazione di secolo secondo quarto

DTS - CRONOLOGIA SPECIFICA

DTSI - Da 1825

DTSV - Validita' ca

DTSF - A 1849

DTSL - Validita' ca

DTM - Motivazione cronologia analisi stilistica

AU - DEFINIZIONE CULTURALE**AUT - AUTORE**AUTM - Motivazione
dell'attribuzione documentazione

AUTN - Nome scelto Bisi Michele

AUTA - Dati anagrafici 1788/ 1875

AUTH - Sigla per citazione 10001146

MT - DATI TECNICI

MTC - Materia e tecnica carta/ matita/ penna/ inchiostro

MIS - MISURE

MISU - Unita' mm

MISA - Altezza 275

MISL - Larghezza 370

CO - CONSERVAZIONE

STC - STATO DI CONSERVAZIONE**STCC - Stato di conservazione**

mediocre

STCS - Indicazioni specifiche

carta ingiallita; margini leggermente irregolari; piccole lacerazioni; incollato a cartoncino di supporto (lato superiore)

DA - DATI ANALITICI**DES - DESCRIZIONE****DESO - Indicazioni sull'oggetto**

A matita, penna e inchiostro nero su carta bianca.

DESI - Codifica Iconclass

NR

DESS - Indicazioni sul soggetto

PERSONAGGI: Luigi XIV; Marie-Louise de Lavallière. FIGURE: suore carmelitane. INTERNO: interno del convento di Chaillot.

ISR - ISCRIZIONI**ISRC - Classe di appartenenza**

documentaria

ISRS - Tecnica di scrittura

a matita

ISRT - Tipo di caratteri

numeri arabi

ISRP - Posizione

in basso a destra

ISRI - Trascrizione

609

ISR - ISCRIZIONI**ISRC - Classe di appartenenza**

documentaria

ISRS - Tecnica di scrittura

a matita

ISRT - Tipo di caratteri

numeri arabi

ISRP - Posizione

in basso a destra

ISRI - Trascrizione

4979

STM - STEMMI, EMBLEMI, MARCHI**STMC - Classe di appartenenza**

marchio

STMQ - Qualificazione

museale

STMI - Identificazione

Museo Poldi Pezzoli

STMP - Posizione

in basso a destra

STMD - Descrizione

Iniziali "MPP" racchiuse in cerchio

Il foglio, come gli altri di Michele Bisi, è conservato in un album rilegato in pelle, con fregi dorati e la scritta, al centro, "Michele Bisi. Disegni". Il disegno non è mai stato esposto alle mostre annuali dell'Accademia di Brera, a cui Michele Bisi partecipava regolarmente. Il tema, amatissimo dalla pittura romantica, è tratto dal romanzo che Madame de Genlis, tra il 1804 e il 1806, dedicò agli amori di Luigi XIV e di Madamigella Marie-Louise de Lavallière ("La duchesse de la Vallière", Paris, 1804-1806): in Francia, tra i primi, Fleury Richard dipinse nel 1806 una "Mademoiselle de Lavallière sorpresa in convento da Luigi XIV", esposta al Salon di quell'anno e ora perduta (cfr. M.C. Gozzoli in M.C. Gozzoli, M. Rosci, G. Sisto "L'opera grafica di Giovanni Migliara in Alessandria", Alessandria, 1977, p. 56); del 1814 è una versione di Louis Ducis ("Mme de La Vallière et Mme de Thémisines au couvent de Chaillot", un tempo nella collezione del duca di Berry, ora dispersa; cfr. M.-C. Chaudonneret "Fleury

NSC - Notizie storico-critiche

Richard et Pierre Révoil: la peinture troubadour", Parigi, 1980, p. 43); nel 1817, ancora Fleury Richard presentò al Salon la "Entrée de Mlle de La Vallière au couvent", acquistata dalla duchessa di Berry e ora perduta (M.-C. Chaudonnoret, 1980, cit., p. 79, cat. 34). Dal romanzo di Mme di Genlis furono tratti presto anche drammi teatrali: a Milano, uno dei primi è la "Duchessa della Vallière" rappresentata al Teatro alla Scala dalla Compagnia Goldoni il 28 luglio 1820 (M. Rosci in M. C. Gozzoli, M. Rosci, G. Sisto, 1977, cit., p. 63, nota 40); e non è forse un caso che, appena un anno dopo, nel 1821, Giovanni Migliara presentasse in pubblico la sua prima versione del tema, "L'interno di un chiostro con macchiette rappresentante Luigi XIV ai piedi della La Vallière", esposta alla mostra annuale dell'Accademia di Brera di quell'anno ("Atti dell'I.R. Accademia delle Belle Arti in Milano", Milano 1821, p. 43); altre ne seguiranno, nel 1824 e nel 1833 ("Atti dell'I.R. Accademia di Belle Arti in Milano", Milano 1833, p. 61); e più tardi anche Francesco Hayez dedicò due quadri al soggetto, nel 1838 e nel 1839 (S. dell'Orso, in M.C. Gozzoli - F. Mazzocca, a cura di, "Hayez", Milano 1983, pp. 142 - 143, scheda 69), entrambi perduti. Michele Bisi era buon amico sia di Migliara sia di Hayez: non è improbabile che all'uno o all'altro, o forse a Teodolinda Migliara, autrice, lei pure, nel 1834, di una "Mlle de Lavallière nel convento di Chaillot" (ora a Torino, Biblioteca Reale, Album di Carlo Alberto; cfr. M.C. Gozzoli, in "Cultura figurativa e architettonica negli Stati del Re di Sardegna 1733 - 1861", Torino 1980, vol. I, pp. 371-372) Michele Bisi debba l'idea per questo disegno elegante, eseguito, forse, in preparazione di un acquerello di cui non abbiamo però, finora, alcuna notizia.

TU - CONDIZIONE GIURIDICA E VINCOLI**ACQ - ACQUISIZIONE**

ACQT - Tipo acquisizione	legato
ACQN - Nome	Lampugnani, Riccardo
ACQD - Data acquisizione	1997
ACQL - Luogo acquisizione	Milano

CDG - CONDIZIONE GIURIDICA

CDGG - Indicazione generica	proprietà privata
CDGS - Indicazione specifica	Fondazione Artistica Poldi Pezzoli Onlus
CDGI - Indirizzo	Via Manzoni, 12 - 20121 Milano

DO - FONTI E DOCUMENTI DI RIFERIMENTO**FTA - DOCUMENTAZIONE FOTOGRAFICA**

FTAX - Genere	documentazione allegata
FTAP - Tipo	fotografia colore
FTAN - Codice identificativo	R03 D-2o060-00231_01

BIB - BIBLIOGRAFIA

BIBX - Genere	bibliografia di confronto
BIBA - Autore	Gozzoli M.C./ Rosci M./ Sisto G.
BIBD - Anno di edizione	1977
BIBH - Sigla per citazione	NR
BIBN - V., pp., nn.	p. 63

BIB - BIBLIOGRAFIA

BIBX - Genere	bibliografia di confronto
BIBA - Autore	Cultura figurativa
BIBD - Anno di edizione	1980
BIBH - Sigla per citazione	NR
BIBN - V., pp., nn.	v. 1 pp. 371-372

BIB - BIBLIOGRAFIA

BIBX - Genere	bibliografia di confronto
BIBA - Autore	Hayez
BIBD - Anno di edizione	1983
BIBH - Sigla per citazione	NR
BIBN - V., pp., nn.	pp. 142-143

AD - ACCESSO AI DATI**ADS - SPECIFICHE DI ACCESSO AI DATI**

ADSP - Profilo di accesso	1
ADSM - Motivazione	scheda contenente dati liberamente accessibili

CM - COMPILAZIONE**CMP - COMPILAZIONE**

CMPD - Data	2007
CMPN - Nome	Monaco, Tiziana
FUR - Funzionario responsabile	Di Lorenzo, Andrea