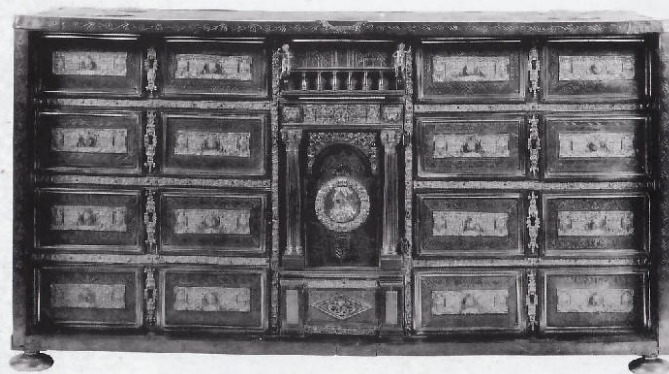


SCHEDA



CD - CODICI

TSK - Tipo Scheda OA

LIR - Livello ricerca C

NCT - CODICE UNIVOCO

NCTR - Codice regione 03

NCTN - Numero catalogo generale 01976404

ESC - Ente schedatore R03

ECP - Ente competente S27

EPR - Ente proponente R03

OG - OGGETTO

OGT - OGGETTO

OGTD - Definizione stipo

LC - LOCALIZZAZIONE GEOGRAFICO-AMMINISTRATIVA

PVC - LOCALIZZAZIONE GEOGRAFICO-AMMINISTRATIVA ATTUALE

PVCS - Stato Italia

PVCR - Regione Lombardia

PVCP - Provincia MI

PVCC - Comune Milano

LDC - COLLOCAZIONE SPECIFICA

LDCT - Tipologia deposito

LDCQ - Qualificazione comunale

LDCN - Denominazione attuale Deposito Ex Ansaldo

LDCU - Indirizzo Via Savona, 39

LDCM - Denominazione raccolta Raccolte Artistiche del Castello Sforzesco

UB - UBICAZIONE E DATI PATRIMONIALI

INV - INVENTARIO DI MUSEO O SOPRINTENDENZA

INVN - Numero Mobili 1654

INVD - Data 1877-

LA - ALTRE LOCALIZZAZIONI GEOGRAFICO-AMMINISTRATIVE

TCL - Tipo di localizzazione luogo di provenienza

PRV - LOCALIZZAZIONE GEOGRAFICO-AMMINISTRATIVA

PRVS - Stato	Italia
PRVR - Regione	Lazio
PRVP - Provincia	RM
PRVC - Comune	Roma

PRC - COLLOCAZIONE SPECIFICA

PRCD - Denominazione	Collezione Augusto Alberici
-----------------------------	-----------------------------

PRD - DATA

PRDU - Data uscita	1886
---------------------------	------

DT - CRONOLOGIA**DTZ - CRONOLOGIA GENERICA**

DTZG - Secolo	sec. XVI
DTZS - Frazione di secolo	ultimo quarto

DTS - CRONOLOGIA SPECIFICA

DTSI - Da	1575
DTSV - Validità	ca
DTSF - A	1599
DTSL - Validità	ca
DTM - Motivazione cronologia	analisi stilistica

DT - CRONOLOGIA**DTZ - CRONOLOGIA GENERICA**

DTZG - Secolo	sec. XIX
DTZS - Frazione di secolo	fine

DTS - CRONOLOGIA SPECIFICA

DTSI - Da	1890
DTSV - Validità	ca
DTSF - A	1899
DTSL - Validità	ca
DTM - Motivazione cronologia	analisi stilistica

AU - DEFINIZIONE CULTURALE**ATB - AMBITO CULTURALE**

ATBD - Denominazione	bottega tedesca (?)
ATBM - Motivazione dell'attribuzione	analisi stilistica

MT - DATI TECNICI

MTC - Materia e tecnica	legno/ intaglio
MTC - Materia e tecnica	metallo/ argentatura/ cesellatura/ doratura
MTC - Materia e tecnica	seta/ velluto

MIS - MISURE

MISU - Unità	cm
MISA - Altezza	47
MISL - Larghezza	86,5
MISP - Profondità	30

CO - CONSERVAZIONE**STC - STATO DI CONSERVAZIONE****STCC - Stato di conservazione**

cattivo

DA - DATI ANALITICI**DES - DESCRIZIONE****DESO - Indicazioni sull'oggetto**

Stipo con 16 cassetti disposti attorno ad un vano centrale chiuso da uno sportello, che al centro si orna di una medaglia raffigurante un profilo femminile. La struttura esterna dello stipo è rivestita di velluto verde e il piano superiore, così come lo sportello amovibile, reca ai quattro angoli altrettante medaglie con figure allegoriche.

DESI - Codifica Iconclass

NR

DESS - Indicazioni sul soggetto

Allegorie. Figure umane: figure femminili. Elementi architettonici: balaustra; colonne. Figure: putti. Animali: leoni. Fiori. Piante.

STM - STEMMI, EMBLEMI, MARCHI**STMC - Classe di appartenenza**

stemma

STMQ - Qualificazione

familiare

STMI - Identificazione

Duchi di Urbino

STMP - Posizione

vano centrale, sotto il profilo femminile

STMD - Descrizione

scudo sormontato da corona diviso in sei parti: grifone, tiara, quercia, bande diagonali, drago, bande orizzontali e gigli.

NSC - Notizie storico-critiche

Lo stipo, acquistato nel 1959 a Milano presso Marco Brunelli, consta di sedici cassetti disposti attorno ad un vano centrale chiuso da uno sportello, che al centro si orna di una medaglia raffigurante un profilo femminile. La struttura esterna dello stipo è rivestita di velluto verde e il piano superiore, così come lo sportello amovibile, reca ai quattro angoli altrettante medaglie con figure allegoriche. L'originale arredo, cui furono sostituiti i supporti anteriori a forma di leoni accovacciati (documentati in una fotografia della fine degli anni Cinquanta), reca sullo sportello centrale una medaglia con un profilo femminile e, poco più sotto, uno stemma che risulta uguale a quello dei duchi di Urbino, ad eccezione della parte centrale non rispondente alle chiavi, simbolo della carica di Gonfaloniere di Santa Romana Chiesa. Con tutta probabilità si tratta di un errore dell'incisore che, avendo sotto mano come modello qualche esemplare usurato dal tempo, scambiò le chiavi per un drago (la testa e l'ala sono poste in decusse, come gli ingegni, e la coda riproduce l'effetto visivo della funicella passante attraverso gli anelli delle chiavi), mentre l'ombrello pontificale venne preso per una tiara. Il profilo della nobildonna inserito all'interno di una ghirlanda di fiori si potrebbe quindi riferire ad una discendente di Casa della Rovere vissuta probabilmente durante la seconda metà del Cinquecento: tra queste si può citare Virginia della Rovere, figlia del duca di Urbino Guidobaldo II e di Vittoria Farnese, andata sposa nel 1583 ad Alfonso d'Avalos marchese del Vasto e di Pescara. Alla luce di quanto detto si può supporre che lo stipo sia frutto di un'abile ricostruzione operata da artigiani italiani attivi sul finire del secolo scorso che utilizzarono placchette antiche in metallo cesellato e dorato di probabile fattura germanica e medaglie appartenute al pittore Augusto Alberici, proprietario dell'arredo. Si spiegherebbero così gli errori presenti nello stemma dei della Rovere, l'inusuale inserimento della medaglia al centro dello sportello e la diversità di stile tra le

placchette poste al centro dei riquadri dei cassetti e le loro incorniciature. Si aggiunga infine che la disposizione delle quattro medaglie applicate sulla parte esterna del piano rivestito di velluto che chiude lo stipo corrisponde più al gusto dannunziano che a quello tardorinascimentale cui il mobile tenderebbe ad ispirarsi. Lo stipo, come si legge in una etichetta apposta sulla parte posteriore del mobile, proviene dalla raccolta di Augusto Alberici (nato a Roma nel 1846) messa all'asta da Jules Sambon a Roma nel 1886. Dalle scarse notizie biografiche riportate dai Dizionari Biografici, l'Alberici, già allievo del pittore Toglietti e dell'Accademia di San Luca, si specializzò nella realizzazione di quadri a soggetto storico e di paesaggio non trascurando la sua principale attività, consistente nella raccolta e nel commercio di oggetti d'antiquariato, tanto d'avere formato nella sua casa, a detta del de Gubernatis, "una sontuosa e ricca ... galleria di oggetti d'arte antica e di una raccolta numismatica".

TU - CONDIZIONE GIURIDICA E VINCOLI

ACQ - ACQUISIZIONE

ACQT - Tipo acquisizione	acquisto
ACQN - Nome	Brunelli, Marco
ACQD - Data acquisizione	1959

CDG - CONDIZIONE GIURIDICA

CDGG - Indicazione generica	proprietà Ente pubblico territoriale
CDGS - Indicazione specifica	Comune di Milano

DO - FONTI E DOCUMENTI DI RIFERIMENTO

FTA - DOCUMENTAZIONE FOTOGRAFICA

FTAX - Genere	documentazione esistente
FTAP - Tipo	fotocolor
FTAN - Codice identificativo	R03 OA-5q030-00291_01
FTAT - Note	particolare

FTA - DOCUMENTAZIONE FOTOGRAFICA

FTAX - Genere	documentazione esistente
FTAP - Tipo	diapositiva colore
FTAN - Codice identificativo	R03 OA-5q030-00291_02

FTA - DOCUMENTAZIONE FOTOGRAFICA

FTAX - Genere	documentazione esistente
FTAP - Tipo	diapositiva b/n
FTAD - Data	2002/00/00
FTAN - Codice identificativo	R03 OA-5q030-00291_03

FTA - DOCUMENTAZIONE FOTOGRAFICA

FTAX - Genere	documentazione allegata
FTAP - Tipo	fotografia b/n
FTAN - Codice identificativo	R03 OA-5q030-00291_04
FTAT - Note	Scansione da Museo d'Arti Applicate. Mobili e intagli lignei, 1996.

FTA - DOCUMENTAZIONE FOTOGRAFICA

FTAX - Genere	documentazione allegata
---------------	-------------------------

FTAP - Tipo	fotografia b/n
FTAN - Codice identificativo	R03 OA-5q030-00291_05
FTAT - Note	Scansione da Museo d'Arti Applicate. Mobili e intagli lignei, 1996.
FTA - DOCUMENTAZIONE FOTOGRAFICA	
FTAX - Genere	documentazione allegata
FTAP - Tipo	fotografia colore
FTAN - Codice identificativo	R03 OA-5q030-00291_06
FTAT - Note	Scansione da Museo d'Arti Applicate. Mobili e intagli lignei, 1996.
BIB - BIBLIOGRAFIA	
BIBX - Genere	bibliografia specifica
BIBA - Autore	Colle E.
BIBD - Anno di edizione	1996
BIBH - Sigla per citazione	NR
BIBN - V., pp., nn.	pp. 177-180 n. 258
MST - MOSTRE	
MSTT - Titolo	I Della Rovere
MSTL - Luogo	Urbino, 2004
MSTD - Data	NR
AD - ACCESSO AI DATI	
ADS - SPECIFICHE DI ACCESSO AI DATI	
ADSP - Profilo di accesso	1
ADSM - Motivazione	scheda contenente dati liberamente accessibili
CM - COMPILAZIONE	
CMP - COMPILAZIONE	
CMPD - Data	1996
CMPN - Nome	Colle, Enrico
FUR - Funzionario responsabile	Tasso, Francesca
RVM - TRASCRIZIONE PER INFORMATIZZAZIONE	
RVMD - Data	2009
RVMN - Nome	De Palma, Ilaria