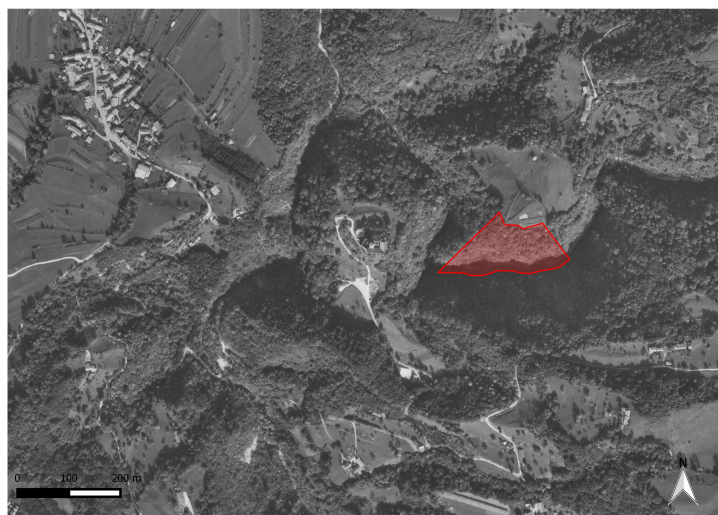


SCHEDA



CD - CODICI

TSK - Tipo scheda	SI
LIR - Livello ricerca	P
NCT - CODICE UNIVOCO	
NCTR - Codice regione	05
NCTN - Numero catalogo generale	00591271
ESC - Ente schedatore	S32
ECP - Ente competente	S32

OG - OGGETTO

OGT - OGGETTO

OGTD - Definizione	struttura di fortificazione
OGTT - Precisazione tipologica	castello militare
OGTA - Livello di individuazione	sito ipotizzato sulla base di rinvenimenti di superficie
OGTN - Denominazione e numero sito	Castello di Castelvint

LC - LOCALIZZAZIONE GEOGRAFICO-AMMINISTRATIVA

PVC - LOCALIZZAZIONE GEOGRAFICO-AMMINISTRATIVA

PVCS - Stato	ITALIA
PVCR - Regione	Veneto
PVCP - Provincia	BL
PVCC - Comune	Mel

CS - LOCALIZZAZIONE CATASTALE

CTL - Tipo di localizzazione	localizzazione fisica
------------------------------	-----------------------

CTS - LOCALIZZAZIONE CATASTALE

CTSC - Comune	Mel
CTSF - Foglio/Data	37
CTSN - Particelle	55

GA - GEOREFERENZIAZIONE TRAMITE AREA

GAL - Tipo di localizzazione	localizzazione fisica
-------------------------------------	-----------------------

GAD - DESCRIZIONE DEL POLIGONO**GADP - PUNTO DEL POLIGONO**

GADPX - Coordinata X	12.083393509
-----------------------------	--------------

GADPY - Coordinata Y	46.035963701
-----------------------------	--------------

GADP - PUNTO DEL POLIGONO

GADPX - Coordinata X	12.084834282
-----------------------------	--------------

GADPY - Coordinata Y	46.036944465
-----------------------------	--------------

GADP - PUNTO DEL POLIGONO

GADPX - Coordinata X	12.084961927
-----------------------------	--------------

GADPY - Coordinata Y	46.036725633
-----------------------------	--------------

GADP - PUNTO DEL POLIGONO

GADPX - Coordinata X	12.085297215
-----------------------------	--------------

GADPY - Coordinata Y	46.036717295
-----------------------------	--------------

GADP - PUNTO DEL POLIGONO

GADPX - Coordinata X	12.085401029
-----------------------------	--------------

GADPY - Coordinata Y	46.036664627
-----------------------------	--------------

GADP - PUNTO DEL POLIGONO

GADPX - Coordinata X	12.085456807
-----------------------------	--------------

GADPY - Coordinata Y	46.03665907
-----------------------------	-------------

GADP - PUNTO DEL POLIGONO

GADPX - Coordinata X	12.085915801
-----------------------------	--------------

GADPY - Coordinata Y	46.036753324
-----------------------------	--------------

GADP - PUNTO DEL POLIGONO

GADPX - Coordinata X	12.086578283
-----------------------------	--------------

GADPY - Coordinata Y	46.036143812
-----------------------------	--------------

GADP - PUNTO DEL POLIGONO

GADPX - Coordinata X	12.086590331
-----------------------------	--------------

GADPY - Coordinata Y	46.036118825
-----------------------------	--------------

GADP - PUNTO DEL POLIGONO

GADPX - Coordinata X	12.086334897
-----------------------------	--------------

GADPY - Coordinata Y	46.03598307
-----------------------------	-------------

GADP - PUNTO DEL POLIGONO

GADPX - Coordinata X	12.086099366
-----------------------------	--------------

GADPY - Coordinata Y	46.035947042
-----------------------------	--------------

GADP - PUNTO DEL POLIGONO

GADPX - Coordinata X	12.085875955
-----------------------------	--------------

GADPY - Coordinata Y	46.035922118
-----------------------------	--------------

GADP - PUNTO DEL POLIGONO

GADPX - Coordinata X	12.085588608
-----------------------------	--------------

GADPY - Coordinata Y	46.035872279
-----------------------------	--------------

GADP - PUNTO DEL POLIGONO**GADPX - Coordinata X** 12.085373069**GADPY - Coordinata Y** 46.035888903**GADP - PUNTO DEL POLIGONO****GADPX - Coordinata X** 12.085137522**GADPY - Coordinata Y** 46.035922178**GADP - PUNTO DEL POLIGONO****GADPX - Coordinata X** 12.084814358**GADPY - Coordinata Y** 46.035927668**GADP - PUNTO DEL POLIGONO****GADPX - Coordinata X** 12.084423167**GADPY - Coordinata Y** 46.035841749**GADP - PUNTO DEL POLIGONO****GADPX - Coordinata X** 12.084139868**GADPY - Coordinata Y** 46.03583905**GADP - PUNTO DEL POLIGONO****GADPX - Coordinata X** 12.083948228**GADPY - Coordinata Y** 46.035883378**GADP - PUNTO DEL POLIGONO****GADPX - Coordinata X** 12.083609064**GADPY - Coordinata Y** 46.035891637**GADP - PUNTO DEL POLIGONO****GADPX - Coordinata X** 12.083297745**GADPY - Coordinata Y** 46.035891672**GAQ - ALTIMETRIA DELL'AREA****GAQI - Quota minima s.l.m.** 355**GAQS - Quota massima s.l.m.** 460**GAM - Metodo di georeferenziazione** perimetrazione esatta**GAT - Tecnica di georeferenziazione** rilievo da cartografia senza sopralluogo**GAP - Proiezione e Sistema di riferimento** WGS84**GAB - BASE DI RIFERIMENTO****GABB - Descrizione sintetica** ICCD1004366_OI.ORTOI**GABT - Data** 16-10-2015**GABO - Note** (3220520) -ORTOFOTO 2006- (http://wms.pcn.minambiente.it/ogc?map=/ms_ogc/WMS_v1.3/raster/ortofoto_colore_06.map) -OI. ORTOIMMAGINICOLORE.2006**DT - CRONOLOGIA****DTZ - CRONOLOGIA GENERICA****DTZG - Fascia cronologica**

di riferimento	sec. VI d.C. - età medievale
DTS - CRONOLOGIA SPECIFICA	
DTSI - Da	570
DTSV - Validita'	ca
DTSF - A	1400
DTSL - Validita'	ca
DTM - Motivazione cronologia	analisi storica
DTM - Motivazione cronologia	analisi dei materiali
AU - DEFINIZIONE CULTURALE	
ATB - AMBITO CULTURALE	
ATBD - Denominazione	Ambito longobardo
ATBM - Motivazione dell'attribuzione	analisi dei materiali
ATB - AMBITO CULTURALE	
ATBD - Denominazione	Ambito altomedievale
ATBM - Motivazione dell'attribuzione	documentazione
MT - DATI TECNICI	
MIS - MISURE	
MISU - Unita'	mq
MISF - Superficie	174588178
CO - CONSERVAZIONE	
STC - STATO DI CONSERVAZIONE	
STCC - Stato di conservazione	cattivo
CA - CARATTERI AMBIENTALI	
GEF - GEOGRAFIA	
GEFD - Descrizione	In ambiente montano, su un colle affacciato sul torrente Maòr, nei pressi della confluenza di questo con il torrente Rui a formare il torrente Terche
DA - DATI ANALITICI	
DES - DESCRIZIONE	
	Sul colle di Castelvint, in comune di Mel, affacciato sul torrente Maòr, nei pressi della confluenza di questo con il torrente Rui a formare il torrente Terche, è nota la presenza di una struttura fortificata di fronte al castello di Zumelle. Lavori di ripristino fondiario tra gli anni '30 e '70 del secolo scorso hanno obliterato completamente i ruderi di quella che tradizionalmente si è ipotizzato essere una cinta fortificata (Alpago Novello Ferrerio suggerisce però che una piccola stalla sul colle sia costruita sui resti di una torre quadrangolare simile a quella di Zumelle) che formava un eccezionale strumento di controllo assieme al castello sull'altra sponda del torrente. Secondo Alberto Alpago Novello e Gian Piero Bognetti Castelvint sarebbe nato come fondazione bizantina dopo la guerra gotica, per contrastare la posizione di controllo acquisita dai Longobardi con l'occupazione di Zumelle. Nell'area sommitale del colle, nel 1937 fu rinvenuta una patera d'argento, in origine ricoperta d'oro, recante una scena mitologica scolpita e rilievo. Si tratta dell'immagine di una dea (Diana

DESO - Descrizione

o Pallade) stante con armi e vesti deposte ai piedi e due ancelle ai lati. L'attribuzione del manufatto al VI sec. d.C. concorda perfettamente con quella di due monete giustinianee trovate l'anno dopo nelle vicinanze. La presenza di una patera simile e di un bacino d'argento massiccio tra le rovine del vicino catsello di Artèn (in comune di Fonzaso) ha fatto ipotizzare (Fiocco 1954) un bottino di guerra di un condottiero bizantino reduce dalla guerra d'Africa. Una diversa lettura degli eventi vedrebbe invece questi reperti come bottino di qualche comandante Goto che aveva a sua volta sconfitto i Bizantini. Poco dopo la fine della guerra, attorno al 570 d.C. i Longobardi conquistarono i territori di Feltre e Belluno, cambio di egemonia significativamente sottolineato da una sepoltura venuta alla luce durante lavori agricoli sul terreno un tempo occupato dalle rovine della struttura fortificata. I reperti furono acquistati dalla Soprintendenza che riuscì anche ad avere dettagli delle condizioni di rinvenimento dagli scopritori. La tomba, che risultava essere stata depredata in passato, era associata a resti di strutture murarie riferibili ad un vano di culto. L'importanza della struttura sepolcrale e la presenza di oggetti preziosi in quello che resta del corredo scampato alla depreddazione in antico fanno pensare ad un individuo di rango. Tra gli oggetti recuperati un grumo di fili d'oro del peso di quasi 30 gr. in contesti simili facenti parte di decorazioni sul broccato dell'abito, due ribattini d'oro, vari elementi di cintura in argento e bronzo e alcuni frammenti di lamine in argento che ornavano probabilmente foderi o borse. Infine un massiccio manico in bronzo doveva appartenere ad un grosso recipiente di corredo. I confronti di tutti gli oggetti di corredo recuperati ad una presenza longobarda "di prima generazione" (databile all'ultimo trentennio del VI sec. d.C.) mentre la ricchezza del corredo stesso e la sepoltura in una cappella fanno pensare ad un nobile. La suggestione dei prestigiosi rinvenimenti di cui sopra ha favorito il fiorire di ricostruzioni storiche (ad oggi non documentate a livello archeologico), che vedono in questo punto succedersi la presenza bizantina e quella longobarda: nel corso di pochi decenni e nello spazio di pochi metri, si sarebbero dunque individuati il tesoro di uno degli ultimi comandanti bizantini e la sepoltura di uno dei primi comandanti longobardi.

NCS - Interpretazione

Il sito di Castelvint fu probabilmente edificato come avamposto fll sito di Castelvint, posto in una posizione morfologicamente significativa in rapporto con la vicina altura fortificata di Zumelle, da cui lo separa la val Maor, presenta sicure evidenze archeologiche riferibili alla prima fase della presenza longobarda (fine VI secolo), benché non si possa escludere una precedente occupazione del luogo. Nell'assenza di rovine a vista né di indagini stratigrafiche risulta impossibile ricostruire le vicende del sito successive al primo insediamento altomedievale.

MTP - MATERIALI PRESENTI**MTPA - Assenza**

MNP

TU - CONDIZIONE GIURIDICA E VINCOLI**CDG - CONDIZIONE GIURIDICA****CDGG - Indicazione
generica**

proprietà privata

NVC - PROVVEDIMENTI DI TUTELA**NVCT - Tipo provvedimento**

DLgs n. 42/2004, art. 142, comma 1, lettera m

STU - STRUMENTI URBANISTICI

DO - FONTI E DOCUMENTI DI RIFERIMENTO

FTA - DOCUMENTAZIONE FOTOGRAFICA

FTAX - Genere	documentazione allegata
FTAP - Tipo	fotografia digitale (file)
FTAA - Autore	CGR - Parma
FTAD - Data	27 settembre - 13 ottobre
FTAE - Ente proprietario	Regione Veneto
FTAN - Codice identificativo	New_1444746060521

FNT - FONTI E DOCUMENTI

FNTP - Tipo	Pubblicazione del vincolo
FNTT - Denominazione	Le zone archeologiche del Veneto
FNTD - Data	1987/00/00
FNTN - Nome archivio	SBAV. Archivio generale. Sezione Tutela
FNTS - Posizione	Non indicata
FNTI - Codice identificativo	New_1445507556517

BIB - BIBLIOGRAFIA

BIBX - Genere	bibliografia specifica
BIBA - Autore	Perale M.
BIBD - Anno di edizione	2013
BIBH - Sigla per citazione	00002600
BIBN - V., pp., nn.	pp. 9-121.

BIB - BIBLIOGRAFIA

BIBX - Genere	bibliografia specifica
BIBA - Autore	Alpago Novello-Ferrero L
BIBD - Anno di edizione	1975
BIBH - Sigla per citazione	00002602
BIBN - V., pp., nn.	pp. 55-57.

BIB - BIBLIOGRAFIA

BIBX - Genere	bibliografia di corredo
BIBA - Autore	Calvi M. C.
BIBD - Anno di edizione	1979
BIBH - Sigla per citazione	00002606
BIBN - V., pp., nn.	coll. 354-415.

BIB - BIBLIOGRAFIA

BIBX - Genere	bibliografia di corredo
BIBA - Autore	von Hessen O.
BIBD - Anno di edizione	1985
BIBH - Sigla per citazione	00002607
BIBN - V., pp., nn.	pp. 3-14.

AD - ACCESSO AI DATI

ADS - SPECIFICHE DI ACCESSO AI DATI

ADSP - Profilo di accesso	1
ADSM - Motivazione	scheda contenente dati liberamente accessibili
CM - COMPILAZIONE	
CMP - COMPILAZIONE	
CMPD - Data	2015
CMPN - Nome	Putzolu, Cristiano
RSR - Referente scientifico	D'Incà, Chiara
FUR - Funzionario responsabile	D'Incà, Chiara