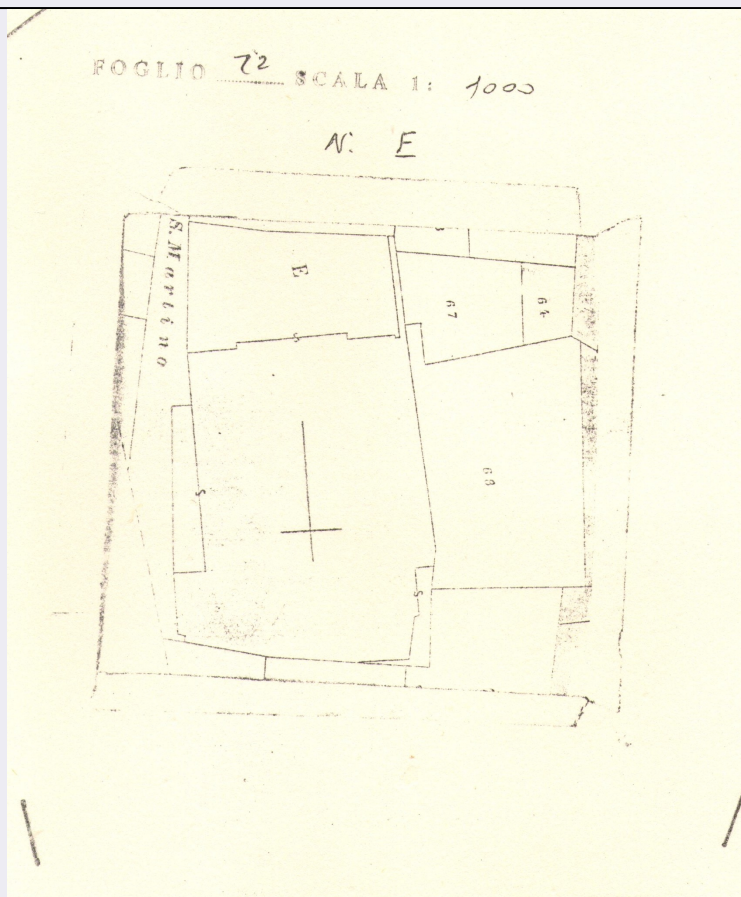


SCHEDA



CD - CODICI

TSK - Tipo scheda	A
LIR - Livello ricerca	C
NCT - CODICE UNIVOCO	
NCTR - Codice regione	03
NCTN - Numero catalogo generale	00133352
NCTS - Suffisso numero catalogo generale	A
ESC - Ente schedatore	S74
ECP - Ente competente	S74

OG - OGGETTO

OGT - OGGETTO

OGTD - Definizione tipologica	chiesa
OGTN - Denominazione	chiesa di S. Martino

LC - LOCALIZZAZIONE GEOGRAFICO-AMMINISTRATIVA

PVC - LOCALIZZAZIONE GEOGRAFICO-AMMINISTRATIVA

PVCS - Stato	ITALIA
PVCR - Regione	Lombardia
PVCP - Provincia	BS
PVCC - Comune	Capo di Ponte

PVCI - Indirizzo	Via San Martino
CS - LOCALIZZAZIONE CATASTALE	
CTL - Tipo di localizzazione	localizzazione fisica
CTS - LOCALIZZAZIONE CATASTALE	
CTSC - Comune	Capo di Ponte
CTSF - Foglio/Data	Foglio 22
CTSN - Particelle	part. E
CTSE - Particelle ed altri elementi di confine	proprietà ecclesiastica
AU - DEFINIZIONE CULTURALE	
ATB - AMBITO CULTURALE	
ATBR - Riferimento all'intervento	costruzione
ATBD - Denominazione	maestranze locali
ATBM - Fonte dell'attribuzione	bibliografia
RE - NOTIZIE STORICHE	
REN - NOTIZIA	
REN R - Riferimento	intero bene
RENS - Notizia sintetica	inizio lavori
RENN - Notizia	Non si conosce esattamente il periodo in cui fu eretta la chiesa, attuale parrocchia di Capo di Ponte. Probabilmente già nel XII sec., su un fondo dei monaci di Tours, sorse una cappella dedicata a S. Martino, vicino all'ospedale dedicato al medesimo Santo. Il primo documento che ne parla è un atto di un notaio camuno, tale Albertino Morenzoni, del 1302, dove sono citate varie case di Capo di Ponte in "prato Sancti Martini"
RENF - Fonte	bibliografia
REL - CRONOLOGIA, ESTREMO REMOTO	
RELS - Secolo	XII
REV - CRONOLOGIA, ESTREMO RECENTE	
REVS - Secolo	XIV
REVI - Data	1302
RE - NOTIZIE STORICHE	
REN - NOTIZIA	
REN R - Riferimento	intero bene
RENS - Notizia sintetica	prosecuzione dei lavori
RENN - Notizia	La cappella originaria fu probabilmente demolita, o ampiamente rimaneggiata ed ingrandita, dato che nel 1500 era diventata una chiesa di notevoli dimensioni. Nel 1667 il vescovo Bollani, dopo averla visitata, ordina che sia rifatto il tetto e la copertura di tegole.
RENF - Fonte	bibliografia
REL - CRONOLOGIA, ESTREMO REMOTO	
RELS - Secolo	XVI
RELI - Data	1500
REV - CRONOLOGIA, ESTREMO RECENTE	

REVS - Secolo	XVII
REVI - Data	1667
RE - NOTIZIE STORICHE	
REN - NOTIZIA	
REN R - Riferimento	intero bene
RENS - Notizia sintetica	ristrutturazione
RENN - Notizia	Diventata parrocchia di Capo di Ponte per volere di S. Carlo Borromeo (nel 1580 la scorporò da quella di Cemmo), la chiesa di S. Martino fu ulteriormente ampliata con l'aggiunta del Battistero (messo in sostituzione di un altare dedicato a S. Rocco) e con la consacrazione dei 3 nuovi altari. Nel XVII sec. la chiesa fu in parte ricostruita e vi furono aggiunti tre nuovi altari. Gli affreschi e gli stucchi risalgono al XVIII sec. Il coro fu dipinto da Francesco Monti, ma le tre navate da Enrico Alberici. Oltre alla pala d'altare (rappresentante la Vergine col Bambino e S. Martino) datata 1756, di Francesco Monti, è interessante la pala della vergine col bambino; S. Paolo e S. Giovanni Battista, da alcuni attribuita al Moretto, da altri al Morone.
RENF - Fonte	bibliografia
REL - CRONOLOGIA, ESTREMO REMOTO	
RELS - Secolo	XVI
RELI - Data	1580
REV - CRONOLOGIA, ESTREMO RECENTE	
REVS - Secolo	XVIII
REVI - Data	1756
PN - PIANTA	
PNT - PIANTA	
PNTS - Schema	basilicale
PNTF - Forma	ad una navata
PNTE - Dati icnografici significativi	abside semicircolare
SV - STRUTTURE VERTICALI	
SVC - TECNICA COSTRUTTIVA	
SVCU - Ubicazione	intero bene
SVCT - Tipo di struttura	parete
SVCC - Genere	in muratura
SVCQ - Qualificazione del genere	a corsi irregolari
SVCM - Materiali	pietra
SVCM - Materiali	intonaco
SO - STRUTTURE DI ORIZZONTAMENTO	
SOU - Ubicazione	navata
SOF - TIPO	
SOFG - Genere	volta
SOFF - Forma	a botte
SO - STRUTTURE DI ORIZZONTAMENTO	
SOU - Ubicazione	abside

SOF - TIPO

SOFG - Genere	volta
SOFF - Forma	a catino

CP - COPERTURE

CPU - Ubicazione	intero bene
-------------------------	-------------

CPF - CONFIGURAZIONE ESTERNA

CPFG - Genere	a tetto
CPFF - Forma	a capanna

CPM - MANTO DI COPERTURA

CPMT - Tipo	tegole
--------------------	--------

PV - PAVIMENTI E PAVIMENTAZIONI**PVM - PAVIMENTI E PAVIMENTAZIONI**

PVMU - Ubicazione	intero bene
PVMG - Genere	lastre di marmo
PVMS - Schema del disegno	a motivi geometrici

DE - ELEMENTI DECORATIVI**DEC - ELEMENTI DECORATIVI**

DECU - Ubicazione	portale d'ingresso
DECL - Collocazione	esterna
DECT - Tipo	lesena

DEC - ELEMENTI DECORATIVI

DECU - Ubicazione	facciata
DECL - Collocazione	esterna
DECT - Tipo	finestra con nicchie laterali

DEC - ELEMENTI DECORATIVI

DECU - Ubicazione	volta
DECL - Collocazione	interna
DECT - Tipo	affresco

DEC - ELEMENTI DECORATIVI

DECU - Ubicazione	volta
DECL - Collocazione	interna
DECT - Tipo	stucchi

DEC - ELEMENTI DECORATIVI

DECU - Ubicazione	altare
DECL - Collocazione	interna
DECT - Tipo	pala

CO - CONSERVAZIONE**STC - STATO DI CONSERVAZIONE**

STCR - Riferimento alla parte	intero bene
STCC - Stato di conservazione	buono

US - UTILIZZAZIONI

USA - USO ATTUALE

USAR - Riferimento alla parte	intero bene
USAD - Uso	chiesa parrocchiale

USO - USO STORICO

USOR - Riferimento alla parte	intero bene
USOD - Uso	chiesa

TU - CONDIZIONE GIURIDICA E VINCOLI**CDG - CONDIZIONE GIURIDICA**

CDGG - Indicazione generica	proprietà Ente religioso cattolico
CDGS - Indicazione specifica	Proprietà ecclesiastica

NVC - PROVVEDIMENTI DI TUTELA

NVCT - Tipo provvedimento	ope legis (L.1089/1939 art.4)
----------------------------------	-------------------------------

DO - FONTI E DOCUMENTI DI RIFERIMENTO**FTA - DOCUMENTAZIONE FOTOGRAFICA**

FTAX - Genere	documentazione allegata
FTAP - Tipo	fotografia digitale (file)
FTAN - Codice identificativo	00133352-2
FTAT - Note	Mappa catastale
FTAF - Formato	jpg

FTA - DOCUMENTAZIONE FOTOGRAFICA

FTAX - Genere	documentazione allegata
FTAP - Tipo	fotografia digitale (file)
FTAN - Codice identificativo	00133352-3
FTAT - Note	CAPODIPONTE (BS) Chiesa di S. MARTINO: FACCIATA
FTAF - Formato	jpg

FTA - DOCUMENTAZIONE FOTOGRAFICA

FTAX - Genere	documentazione allegata
FTAP - Tipo	fotografia digitale (file)
FTAN - Codice identificativo	00133352-4
FTAT - Note	CAPODIPONTE (BS) Chiesa di S. MARTINO: INTERNO
FTAF - Formato	jpg

FTA - DOCUMENTAZIONE FOTOGRAFICA

FTAX - Genere	documentazione allegata
FTAP - Tipo	fotografia digitale (file)
FTAN - Codice identificativo	00133352-5
FTAT - Note	Brescia - capo di Ponte - Chiesa di S. Martino - Pianta (+ 3 m) l.z.c. - scala 1:50 - Zanella L.
FTAF - Formato	jpg

FTA - DOCUMENTAZIONE FOTOGRAFICA

FTAX - Genere	documentazione allegata
----------------------	-------------------------

FTAP - Tipo	fotografia digitale (file)
FTAN - Codice identificativo	00133352-6
FTAT - Note	Brescia - capo di Ponte - Chiesa di S. Martino - Pianta quotata (+ 3 m) l.z.c. - scala 1:50 - Zanella L.
FTAF - Formato	jpg
FTA - DOCUMENTAZIONE FOTOGRAFICA	
FTAX - Genere	documentazione allegata
FTAP - Tipo	fotografia digitale (file)
FTAN - Codice identificativo	00133352-7
FTAT - Note	Brescia - capo di Ponte - Chiesa di S. Martino - Pianta con proiezione delle coperture (+ 3 m) l.z.c. - scala 1:50 - Zanella L.
FTAF - Formato	jpg
BIB - BIBLIOGRAFIA	
BIBX - Genere	bibliografia specifica
BIBA - Autore	Murachelli F.
BIBD - Anno di edizione	1978
BIBH - Sigla per citazione	Mura78
AD - ACCESSO AI DATI	
ADS - SPECIFICHE DI ACCESSO AI DATI	
ADSP - Profilo di accesso	1
ADSM - Motivazione	scheda contenente dati liberamente accessibili
CM - COMPILAZIONE	
CMP - COMPILAZIONE	
CMPD - Data	1980
CMPN - Nome	Tagliaferri M.
FUR - Funzionario responsabile	Sala L. / Mori M.
RVM - TRASCRIZIONE PER INFORMATIZZAZIONE	
RVMD - Data	2015
RVMN - Nome	Zola A.
AN - ANNOTAZIONI	
OSS - Osservazioni	L'edificio sorge nel centro del paese di capo di Ponte, dove probabilmente nel XII sec. sorgeva anche un ospedale, su un mondo dei monaci di tours. La località fu inglobata nel ventre abitato del XIV-XV sec. La chiesa, parrocchia di Capo di Ponte dal 1580, sorge in un'angusta piazza, di fronte alla canonica. Via S. Martino, che la costeggia a sud è fiancheggiata da abitazioni private di varie epoche (dal XVIII al XX sec) e collega il nucleo più antico del paese con la periferia, dove sorgono ville moderne, la scuola ecc. Chiesa ad una navata, divisa in quattro campate, terminante ad est con un'abside rettangolare. Su ciascun lato della navata si aprono tre cappelle. Delle lesene con capitelli corinzi sorreggono il cornicione su cui è impostata la volta a botte. Una volta a vela copre la zona absidale. Il pavimento è in lastre di marmo policromo a disegni geometrici. La facciata, su cui è incisa la data MDCCLXVI, d'impostazione neoclassica, termina con un timpano. Il portale ligneo (con interessanti incisioni a disegni geometrici) è fiancheggiato da due lesene grige con base di pietra, ed è sormontato da una finestra con due nicchie laterali. Altre due lesene

sono poste all'estremità della facciata. A sud della chiesa, un portico coronato da una balconata. La stessa balconata è posta sopra la facciata di una cappelletta annessa al lato nord della chiesa. Il campanile, in pietra squadrata, è coronato da bifore e merlature. All'interno, affreschi e stucchi del '700 decorano le volte. Cinque gli altari, tutti con pala: oltre a quello maggiore, dedicato a S. Martino, a destra troviamo quelli di S. Giovanni Battista e della Vergine Addolorata, a sinistra quelli del Rosario e di S. Vittorio Martire. Fonti archivistiche: Visite pastorali del 1577, 2580, 1667, 1702. Atti del notaio Morenzoni del 1302.