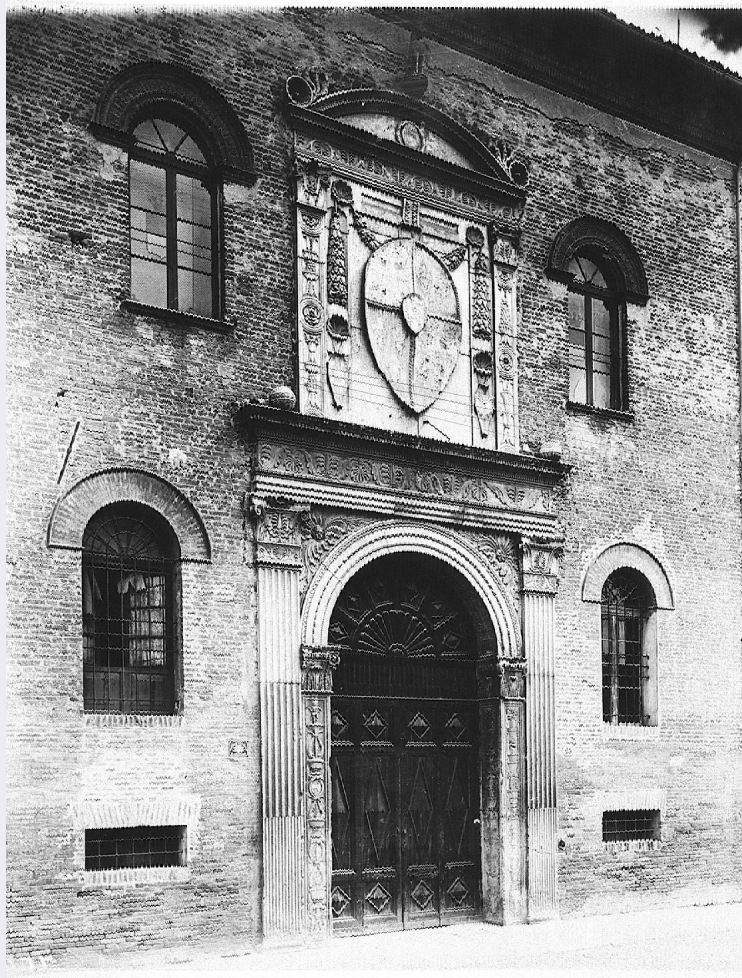


SCHEDA



CD - CODICI

TSK - Tipo scheda F

LIR - Livello catalogazione P

NCT - CODICE UNIVOCO

NCTR - Codice Regione 08

NCTN - Numero catalogo generale 00634899

ESC - Ente schedatore ICCD

ECP - Ente competente per tutela ICCD

OG - BENE CULTURALE

AMB - Ambito di tutela MiBACT storico artistico

CTG - Categoria DOCUMENTAZIONE DEL PATRIMONIO ARCHITETTONICO

OGT - DEFINIZIONE BENE

OGTD - Definizione negativo

OGC - TRATTAMENTO CATALOGRAFICO

OGCT - Trattamento catalografico bene semplice

OGM - Modalità di individuazione	appartenenza ad una collezione o raccolta pubblica
OGR - Disponibilità del bene	bene disponibile
RV - RELAZIONI	
RSE - RELAZIONI CON ALTRI BENI	
RSER - Tipo relazione	è contenuto in
RSES - Specifiche tipo relazione	Dal 2000 si trova nella Fototeca ospitata in Palazzo Bonacossi.
RSET - Tipo scheda	A
RSED - Definizione del bene	Palazzo Bonacossi
RSE - RELAZIONI CON ALTRI BENI	
RSER - Tipo relazione	era contenuto in
RSES - Specifiche tipo relazione	Dal 1980 al 2000 si trovava nella Fototeca Civica ospitata in Palazzo Schifanoia.
RSET - Tipo scheda	A
RSED - Definizione del bene	Palazzo Schifanoia
LC - LOCALIZZAZIONE GEOGRAFICO - AMMINISTRATIVA	
PVC - LOCALIZZAZIONE	
PVCS - Stato	ITALIA
PVCR - Regione	Emilia-Romagna
PVCP - Provincia	FE
PVCC - Comune	Ferrara
LDC - COLLOCAZIONE SPECIFICA	
ACB - ACCESSIBILITA' DEL BENE	
ACBA - Accessibilità	si
LA - ALTRE LOCALIZZAZIONI GEOGRAFICO - AMMINISTRATIVE	
TLC - Tipo di localizzazione	luogo di provenienza/collocazione precedente
PRV - LOCALIZZAZIONE	
PRVS - Stato	ITALIA
PRVR - Regione	Emilia-Romagna
PRVP - Provincia	FE
PRVC - Comune	Ferrara
PRC - COLLOCAZIONE SPECIFICA	
PRD - DATI CRONOLOGICI	
PRDI - Riferimento cronologico/data inizio	1980/10/00
PRDU - Data fine	2000/00/00

UB - DATI PATRIMONIALI/INVENTARI/STIME/COLLEZIONI**UBF - UBICAZIONE BENE**

UBFP - Fondo	Fototeca Musei Arte Antica Ferrara
UBFU - Titolo di unità archivistica	Palazzo Schifanoia, esterni
UBFC - Collocazione	cassetto 8460-14100

INP - INVENTARIO PATRIMONIALE IN VIGORE

INPC - Codice inventario patrimoniale	10257
INPR - Data dell'immissione in patrimonio	1980/10/00

INV - ALTRI INVENTARI

INVN - Codice inventario	1571
INVD - Riferimento cronologico	1980

AU - DEFINIZIONE CULTURALE**AUT - AUTORE/RESPONSABILITA'**

AUTJ - Ente schedatore	ICCD
AUTH - Codice identificativo	FSA00013
AUTN - Nome scelto di persona o ente	Cavallari
AUTP - Tipo intestazione	P
AUTA - Indicazioni cronologiche	notizie 1980-1987
AUTR - Ruolo	fotografo principale
AUTM - Motivazione /fonte	inventario museale

AUT - AUTORE/RESPONSABILITA'

AUTJ - Ente schedatore	ICCD
AUTH - Codice identificativo	FSA00019
AUTN - Nome scelto di persona o ente	Gabinetto Fotografico Nazionale
AUTP - Tipo intestazione	E
AUTA - Indicazioni cronologiche	1895-
AUTR - Ruolo	altro fotografo
AUTM - Motivazione /fonte	inventario museale

AUT - AUTORE/RESPONSABILITA'

AUTJ - Ente schedatore	ICCD
AUTH - Codice identificativo	FSA00003
AUTN - Nome scelto di persona o ente	Benvenuti, Pietro
AUTP - Tipo intestazione	P
AUTA - Indicazioni cronologiche	notizie dal 1458-1484
AUTR - Ruolo	architetto
AUTM - Motivazione /fonte	bibliografia

AUT - AUTORE/RESPONSABILITA'

AUTJ - Ente schedatore	ICCD
AUTH - Codice identificativo	FSA00004
AUTN - Nome scelto di persona o ente	Rossetti, Biagio
AUTP - Tipo intestazione	P
AUTA - Indicazioni cronologiche	1447-1516
AUTR - Ruolo	architetto
AUTM - Motivazione /fonte	bibliografia

AUT - AUTORE/RESPONSABILITA'

AUTJ - Ente schedatore	ICCD
AUTH - Codice identificativo	FSA00007
AUTN - Nome scelto di persona o ente	Ambrogio di Giacomo
AUTP - Tipo intestazione	P
AUTA - Indicazioni cronologiche	notizie 1466-1471
AUTR - Ruolo	scalpellino
AUTM - Motivazione /fonte	bibliografia

AUT - AUTORE/RESPONSABILITA'

AUTJ - Ente schedatore	ICCD
AUTH - Codice identificativo	FSA00008

AUTN - Nome scelto di persona o ente	Antonio di Gregorio
AUTP - Tipo intestazione	P
AUTA - Indicazioni cronologiche	notizie 1466-1471
AUTR - Ruolo	scalpellino
AUTM - Motivazione /fonte	bibliografia

SG - SOGGETTO

SGT - SOGGETTO

SGTI - Identificazione	Italia - Emilia Romagna - Ferrara - Architettura - Palazzi - Palazzo Schifanoia
SGTI - Identificazione	Architetti - Italia - Sec. 15. - Benvenuti, Pietro <notizie 1458-1484>
SGTI - Identificazione	Architetti - Italia - Sec. 15.-16. - Rossetti, Biagio <1447-1516>
SGTI - Identificazione	Sculture - Rilievi - 1466-1471 - portale principale [di] Palazzo Schifanoia <Ferrara>
SGTI - Identificazione	Scultori - Italia - Sec. 15. - Ambrogio di Giacomo [da] Milano <notizie 1466-1471>
SGTI - Identificazione	Scultori - Italia - Sec. 15. - Antonio di Gregorio <notizie 1466-1471>
SGTI - Identificazione	Decorazioni - Rilievi - 1466-1493 - Palazzo Schifanoia <Ferrara> - prospetto sud - archi [di] finestre - cornicione - particolare
SGTI - Identificazione	Affreschi - 1466-1469 - Palazzo Schifanoia <Ferrara> - prospetto sud - motivi geometrici - particolare
SGTD - Indicazioni sul soggetto	Ferrara - Benvenuti, Pietro <notizie 1458-1484> - Rossetti, Biagio <notizie 1447-1516> - Palazzo Schifanoia - 1466-1493 - Veduta della facciata - Particolare portale in via Scandiana 23: Ambrogio di Giacomo da Milano <notizie 1466-1471> e Antonio di Gregorio <notizie 1466-1471>

SGL - TITOLO

SGLT - Titolo proprio	Ferrara - Palazzo Schifanoia – portale in marmo del secolo XV
SGLS - Specifiche titolo	inventario museale

DT - CRONOLOGIA

DTZ - CRONOLOGIA GENERICA

DTZG - Fascia cronologica/periodo	XX
--	----

DTS - CRONOLOGIA SPECIFICA

DTSI - Da	1980/10/00
DTSF - A	1980/10/00
DTM - Motivazione/fonte	inventario museale

LR - LUOGO E DATA DELLA RIPRESA

LRC - LOCALIZZAZIONE

LRCS - Stato	ITALIA
LRCR - Regione	Emilia-Romagna
LRCP - Provincia	FE
LRCC - Comune	Ferrara
LRO - Occasione	documentazione patrimonio civico

LRD - Data della ripresa 1980/10/00

PD - PRODUZIONE E DIFFUSIONE

PDF - RESPONSABILITA'

PDFJ - Ente schedatore	ICCD
PDFH - Codice identificativo	FSA00002
PDFN - Nome scelto di persona o ente	Musei d'Arte Antica Ferrara
PDFP - Tipo intestazione	E
PDFA - Indicazioni cronologiche	1970-
PDFR - Ruolo	committente
PDFL - Luogo	Ferrara
PDFC - Circostanza	documentazione patrimonio civico
PDFD - Cronologia specifica	1980/10/00
PDFM - Motivazione /fonte	inventario museale
PDFS - Note	L'inventario museale attribuisce lo scatto al fotografo Cavallari, che operava in fototeca. Sul verso di una stampa derivante da negativo timbro Civici Musei Ferraresi Fototeca, sul verso di altra stampa etichetta Musei Civici Arte Antica Fototeca. L'archivio fotografico è stato costituito nel 1974 circa ma la direzione dei Musei esisteva dal 1970.

MT - DATI TECNICI

MTX - Indicazione di colore BN

MTC - MATERIA E TECNICA

MTCM - Materia	pellicola
MTCT - Tecnica	gelatina bromuro d'argento

MIS - MISURE

MISP - Riferimento alla parte	supporto primario
MISZ - Tipo di misura	altezzaxlunghezza
MISS - Specifiche	massima
MISU - Unità di misura	mm
MISM - Valore	24x36

CO - CONSERVAZIONE E INTERVENTI

STC - STATO DI CONSERVAZIONE

STCC - Stato di conservazione buono

DA - DATI ANALITICI

La ripresa in esame mostra la facciata quattrocentesca di Palazzo Schifanoia a Ferrara, col cornicione, resti di pitture a motivi geometrici, il portale

NSC - Notizie storico-critiche

principale e una finestra con archivolto in cotto. Fu eseguita nel 1980 dal fotografo Cavallari e il negativo è menzionato nell'inventario museale della Fototeca dei Musei d'Arte Antica di Ferrara. La fotografia riprende un esemplare del Gabinetto Fotografico Nazionale del 1914-1918, inv. 7567/C (Ministero per i Beni Culturali e Ambientali. Istituto Centrale per il Catalogo e la Documentazione. "La Fototeca Nazionale", Roma 1986, p. 17, a cura di Paola Callegari, Maria Teresa Contini, Flavia Ferrante, Serenita Papaldo, Aurelia Pratolini). Il primo nucleo di Palazzo Schifanoia fu edificato nel 1385 per volontà di Alberto V d'Este. La lunghezza della fronte doveva essere di 32 metri ed è riconoscibile, se pure alterata, nel corpo basso ai civici 19 e 21 di via Scandiana. Il fabbricato si rivelò presto insufficiente per gli scopi di svago e di accoglienza degli ospiti e nel 1391 venne prolungato fino a raggiungere la lunghezza di 96 metri. Questa porzione nuova è tuttora segnata, in facciata, da archetti tamponati e rasati che probabilmente un tempo erano una parte di una cornice di coronamento più complessa, che chiudeva l'aggiunta tardo trecentesca nata anch'essa, come il primo nucleo, ad un solo piano. Sarà Borso d'Este, nel 1465, ad avviare nuovi consistenti lavori che probabilmente partirono nei primi mesi del 1466. Vennero diretti da Pietro di Benvenuto degli Ordini (notizie 1458 – m. 1484), noto come muratore ma in realtà con mansioni di vero e proprio capo cantiere, uomo di fiducia di Borso che, nel 1469, lo nominò architetto ducale. Nel 1469 una prima parte del palazzo doveva essere terminata, perché negli ultimi mesi dell'anno Borso d'Este risulta risiedere nell'edificio. I lavori proseguirono per anni e il corpo aggiunto ad est, quello edificato nel 1391, venne sopraelevato di un piano. Venne "vuotato" il loggiato inferiore, l'atrio al quale si accede per il portone principale, per dare respiro all'ingresso. Così dall'ingresso, passata la loggia, si arrivava al cortile dove una scala coperta da tetto di piombo sostenuto da colonnette di marmo portava direttamente al Salone dei Mesi. Sempre nell'ambito dei grandi lavori avviati con il 1466, il prospetto venne affrescato a motivi geometrici, ottagoni e quadrati ad imitazione di figure create con commessi di marmi antichi. Se ne può vedere un esempio in ciò che rimane nell'estrema porzione est del palazzo. La facciata est, che un tempo era esterna, fu inglobata in una ulteriore piccola aggiunta del palazzo voluta nel 1493, questo ha fatto sì che una parte della decorazione esterna, divenuta interna, si sia conservata (Atlante vol. 2 fig. 297). Il portale principale fu realizzato nel 1466-71 da Ambrogio di Giacomo da Milano e da Antonio di Gregorio. Parte integrante del prospetto, esso riprese temi e motivi presenti all'interno. L'unicorno che campeggia in alto è simbolo di Borso d'Este. I due scalpellini sono in realtà gli unici nominati nei documenti, per questo motivo Ruhmer nel 1968 ipotizzò che il portale fosse opera loro. Esistono tuttavia altre ipotesi, ma questa rimane abbastanza accreditata. La collocazione del nuovo portale si inserì all'interno di un intento ben preciso: nel 1470 venne spianato il terreno antistante il palazzo e il grande prospetto, con il suo portale dal quale entravano e uscivano gli attori, diventò fondale teatrale per i giochi, i tornei, le feste e le rappresentazioni che si tenevano nella piazza lunga e stretta che si apriva davanti al palazzo. Intorno alla "delizia" gli orti dei conventi creavano un'oasi di pace e tranquillità, appena più in là le mura assicuravano protezione. Nel 1493 si attestò un crollo, probabilmente di una porzione della merlatura dell'ala est. A riparare i danni venne chiamato Biagio Rossetti al quale si deve, con ogni probabilità, l'ideazione e la posa del cornicione in cotto. Il cornicione era anch'esso, con ogni probabilità, dipinto di chiaro ad imitazione di materiale lapideo. Rossetti lavorò nel solco del suo predecessore e non portò motivi di rinnovamento radicale nella piccola aggiunta ad est del palazzo (l'attuale Sala dei Marmi).

RO - RAPPORTO

ROF - RAPPORTO BENE INIZIALE/BENE FINALE

ROFF	negativo
ROFO - Definizione	positivo
ROFD - Datazione	1980/10/00 post
ROFM - Fonte datazione	inventario museale
ROFC - Collocazione	08/ FE/ Ferrara/ Palazzo Bonacossi/ Fototeca/ scatola A 50 (Palazzo Schifanoia, portale)/ cartella 1 (Palazzo Schifanoia, portale)
ROFI - Inventario	10257_P_1
ROFP - Note	1 stampa b/n su carta, mm. 240x182, incollata su supporto secondario in carta mm. 248x199, stato di conservazione buono, timbro Civici Musei Ferraresi Fototeca, stampatore Fergnani

ROF - RAPPORTO BENE INIZIALE/BENE FINALE

ROFF	negativo
ROFO - Definizione	positivo
ROFD - Datazione	1980/10/00 post
ROFM - Fonte datazione	inventario museale
ROFC - Collocazione	08/ FE/ Ferrara/ Palazzo Bonacossi/ Fototeca/ scatola A 50 (Palazzo Schifanoia, portale)/ cartella 1 (Palazzo Schifanoia, portale)
ROFI - Inventario	10257_P_2
ROFP - Note	1 stampa b/n su carta, mm. 240x181, stato di conservazione buono, stampatore Fergnani

ROF - RAPPORTO BENE INIZIALE/BENE FINALE

ROFF	negativo
ROFO - Definizione	positivo
ROFD - Datazione	1980/10/00 post
ROFM - Fonte datazione	inventario museale
ROFC - Collocazione	08/ FE/ Ferrara/ Palazzo Bonacossi/ Fototeca/ scatola A 50 (Palazzo Schifanoia, portale)/ cartella 1 (Palazzo Schifanoia, portale)
ROFI - Inventario	10257_P_3
ROFP - Note	1 stampa b/n su carta politenata, mm. 240x178, stato di conservazione buono, etichetta Musei Civici Arte Antica Fototeca, stampatore Fergnani

TU - CONDIZIONE GIURIDICA E PROVVEDIMENTI DI TUTELA

CDG - CONDIZIONE GIURIDICA

CDGG - Indicazione generica	proprietà Ente pubblico territoriale
------------------------------------	--------------------------------------

ACQ - ACQUISIZIONE

ACQT - Tipo acquisizione	documentazione prodotta da rilevamento sulla stampa
BPT - Provvedimenti di tutela - sintesi	no

DO - DOCUMENTAZIONE

FTA - DOCUMENTAZIONE FOTOGRAFICA

FTAN - Codice identificativo	MCAAFFE10257
-------------------------------------	--------------

FTAX - Genere	documentazione allegata
FTAP - Tipo	fotografia digitale (file)
FTAA - Autore	Menabò, Tiziano
FTAD - Data	2014
FTAE - Ente proprietario	Musei d'Arte Antica Ferrara

BIB - BIBLIOGRAFIA

BIBJ - Ente schedatore	ICCD
BIBH - Codice identificativo	FSB00001
BIBX - Genere	bibliografia specifica
BIBF - Tipo	monografia
BIBM - Riferimento bibliografico completo	Il Palazzo Schifanoia a Ferrara, a cura di Salvatore Settis, Walter Cupperi, con scritti di Jadranka Bentini [et al.], Modena, Franco Cosimo Panini Editore, 2007
BIBW - Indirizzo web (URL)	Per conoscere la collocazione del volume nelle biblioteche italiane è possibile consultare l'OPAC SBN: http://www.sbn.it/opacsbn/opaclib?db=solr_iccu&sort_ac cess=Data_discendente%3A+mag+31%2C+min+3086+%2C+min+50%203&rpquery=%2540attrset%2Bbib-1%2B%2B%2540attr%2B1%25%203D1016%2B%2540attr%2B4%253D6%2B%2522Palazzo%2BSchifanoia%2BFerrara%2522&totalResult=45&select_db=solr_iccu&aveparams=false&nentries=1&rpnlable=+Tutti+i+campi+%3D+Palazzo+Schifanoia+a+Ferrara+%28parole+in+AND%29+&searchForm=opac

BIB - BIBLIOGRAFIA

BIBJ - Ente schedatore	ICCD
BIBH - Codice identificativo	FSB00002
BIBX - Genere	bibliografia specifica
BIBF - Tipo	contributo in periodico
BIBM - Riferimento bibliografico completo	Die Meister des Schifanoia-Portals, Eberhard Ruhmer, in "Pantheon" 26, 1968, 2, pp. 197-207
BIBW - Indirizzo web (URL)	Per conoscere la collocazione della rivista nella biblioteca del Kunsthistorisches Institut im Florenz e nella Biblioteca Herziana di Roma consultare: http://aleph.mpg.de/F/VPKIMH5LM6EVPPLS65AQQVGEY1YSF2FAP3NT12VF6VJU1NCGKS4-22675?func=full-set-set&set_number=753491&set_entry=000002&format=999

AD - ACCESSO AI DATI

ADS - SPECIFICHE DI ACCESSO AI DATI

ADSP - Profilo di accesso	3
ADSM - Motivazione	scheda di bene non adeguatamente sorvegliabile

CM - CERTIFICAZIONE E GESTIONE DEI DATI

CMP - REDAZIONE E VERIFICA SCIENTIFICA

CMPD - Anno di	
-----------------------	--

redazione	2014
CMPN - Responsabile ricerca e redazione	Biondi, Marianna
RSR - Referente verifica scientifica	Sassu, Giovanni
FUR - Funzionario responsabile	Giudici, Corinna