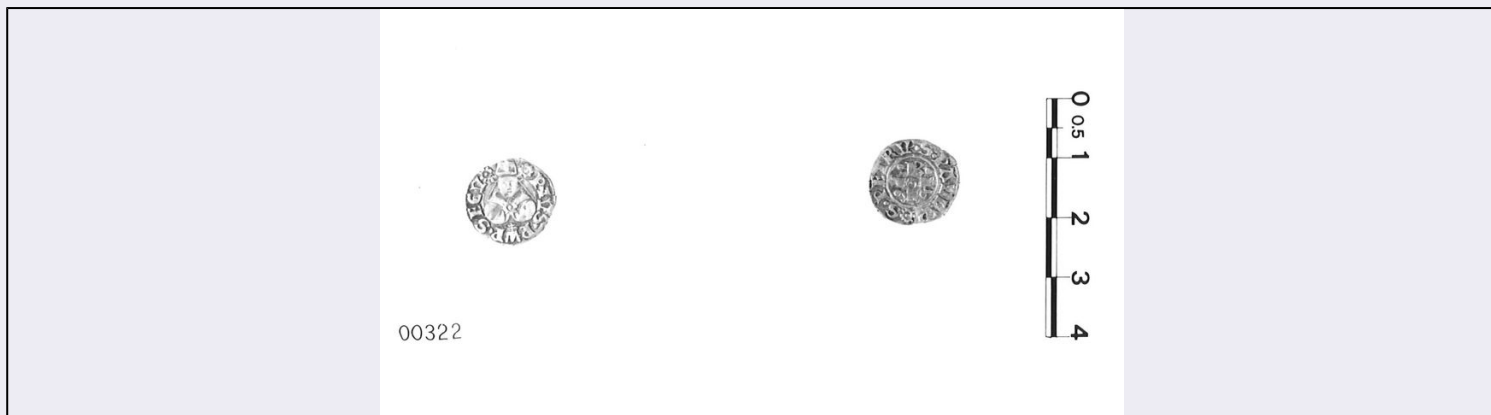


SCHEDA



CD - CODICI

TSK - Tipo Scheda NU

LIR - Livello ricerca I

NCT - CODICE UNIVOCO

NCTR - Codice regione 14

NCTN - Numero catalogo generale 00019299

ESC - Ente schedatore S171

ECP - Ente competente S171

RV - RELAZIONI

RSE - RELAZIONI DIRETTE

RSER - Tipo relazione luogo di collocazione/localizzazione

RSET - Tipo scheda A

RSEC - Codice bene 1400020066

OG - OGGETTO

OGT - OGGETTO

OGTD - Definizione moneta

OGTO - Nominale bolognino romano

OGR - Disponibilità reale

LC - LOCALIZZAZIONE GEOGRAFICO AMMINISTRATIVA

PVC - LOCALIZZAZIONE GEOGRAFICO AMMINISTRATIVA ATTUALE

PVCS - Stato ITALIA

PVCR - Regione Molise

PVCP - Provincia CB

PVCC - Comune Campobasso

PVCL - Località CAMPOBASSO

LDC - COLLOCAZIONE SPECIFICA

LDCT - Tipologia palazzo

LDCN - Denominazione attuale Palazzo Mazzarotta

LDCU - Indirizzo Via Anselmo Chiarizia, 12

LDCM - Denominazione

raccolta	Museo Provinciale Sannitico
UB - DATI PATRIMONIALI	
INV - INVENTARIO	
INVN - Numero	00322
INVD - Data	1994/00/00
DT - CRONOLOGIA	
DTZ - CRONOLOGIA GENERICA	
DTZG - Fascia cronologica di riferimento	XV
DTZS - Frazione cronologica	seconda metà
DTS - CRONOLOGIA SPECIFICA	
DTSI - Da	1458
DTSV - Validità	post
DTSF - A	1464
DTSL - Validità	ante
DTM - Motivazione cronologia	documentazione
MT - DATI TECNICI	
MTC - Materia e tecnica	argento
MIS - MISURE	
MISU - Unità	cm
MISD - Diametro	15
MISG - Peso	0.50
DA - DATI ANALITICI	
DES - DESCRIZIONE	
DESA - Dritto	moneta da 1 bolognino romano
DESL - Legenda dritto	PIVS [---]
DESN - Lingua dritto	latino
DESF - Alfabeto/scrittura dritto	latino
DESG - Legenda rovescio	[---]
DESR - Lingua rovescio	latino
DEST - Alfabeto/scrittura rovescio	latino
DESU - Soggetto	papa (dritto)
DESU - Soggetto	elementi decorativi (rovescio)
DESI - Codifica Iconclass	13 1 (dritto); 48 A 98 (rovescio)
AUE - EMITTENTI	
AUEE - Emittenti	Papa Pio II Piccolomini
AUES - Stato	Stato della Chiesa
ZEC - Zecca	Roma
CON - CONTROMARCA	
CONA - Autorità emittenti	pontefici

CO - CONSERVAZIONE**STC - STATO DI CONSERVAZIONE**

STCC - Stato di conservazione	mutilo
STCL - Leggibilità	discreta

TU - CONDIZIONE GIURIDICA E VINCOLI**CDG - CONDIZIONE GIURIDICA**

CDGG - Indicazione generica	proprietà Ente pubblico territoriale
CDGS - Indicazione specifica	Provincia di Campobasso
CDGI - Indirizzo	Via Roma, 47 - 86100 Campobasso (CB)

NVC - PROVVEDIMENTI DI TUTELA

NVCT - Tipo provvedimento	DLgs n. 42/2004, art. 10, comma 1
NVCE - Estremi provvedimento	G.U. N.45 del 24/02/2004

DO - FONTI E DOCUMENTI DI RIFERIMENTO**FTA - DOCUMENTAZIONE FOTOGRAFICA**

FTAX - Genere	documentazione allegata
FTAP - Tipo	fotografia b/n
FTAA - Autore	Soprintendenza BAAAAS CB
FTAD - Data	1994/00/00
FTAE - Ente proprietario	Soprintendenza BSAE Molise
FTAN - Codice identificativo	coll.MSanniticoFA19299a
FTAT - Note	ripresa generale
FTAF - Formato	10x15

FTA - DOCUMENTAZIONE FOTOGRAFICA

FTAX - Genere	documentazione allegata
FTAP - Tipo	fotografia b/n
FTAA - Autore	Soprintendenza BAAAAS CB
FTAD - Data	1994/00/00
FTAE - Ente proprietario	Soprintendenza BSAE Molise
FTAN - Codice identificativo	coll.MSanniticoFA19299Ra
FTAT - Note	ripresa dritto
FTAF - Formato	10x15

FTA - DOCUMENTAZIONE FOTOGRAFICA

FTAX - Genere	documentazione allegata
FTAP - Tipo	fotografia b/n
FTAA - Autore	Soprintendenza BAAAAS CB
FTAD - Data	1994/00/00
FTAE - Ente proprietario	Soprintendenza BSAE Molise
FTAN - Codice identificativo	coll.MSanniticoFA19299Va
FTAT - Note	ripresa rovescio

FTAF - Formato	10x15
FNT - FONTI E DOCUMENTI	
FNTP - Tipo	scheda catalogo
FNTA - Autore	Torrioli Nicoletta
FNTT - Denominazione	N 1400019299
FNTD - Data	1994/00/00
FNTN - Nome archivio	Archivio Soprintendenza BSAE Molise
FNTS - Posizione	archivio catalogo storico artistico
FNTI - Codice identificativo	coll.MSanniticoDA19299a
BIB - BIBLIOGRAFIA	
BIBX - Genere	bibliografia di corredo
BIBA - Autore	Museo Sannitico
BIBD - Anno di edizione	2007
BIBH - Sigla per citazione	S1710033
BIBN - V., pp., nn.	p. 15
AD - ACCESSO AI DATI	
ADS - SPECIFICHE DI ACCESSO AI DATI	
ADSP - Profilo di accesso	1
ADSM - Motivazione	scheda contenente dati liberamente accessibili
CM - COMPILAZIONE	
CMP - COMPILAZIONE	
CMPD - Data	1994
CMPN - Nome	Torrioli Nicoletta
FUR - Funzionario responsabile	Catalano Dora
RVM - TRASCRIZIONE PER INFORMATIZZAZIONE	
RVMD - Data	2006
RVMN - Nome	ARTPAST/ Mugnolo Annarita
AGG - AGGIORNAMENTO REVISIONE	
AGGD - Data	2016
AGGN - Nome	Mastrantuono Carla
AGGE - Ente	Soprintendenza Belle Arti e del Paesaggio del Molise
AGGF - Funzionario responsabile	Benvenuto Cinthia
AN - ANNOTAZIONI	
	Il 26/09/1881 viene istituito il Museo Provinciale Sannitico di Campobasso, inaugurato insieme all'annessa biblioteca, il 24/09/1882. Nel 1887 il Consiglio provinciale affida l'incarico di riordinare i materiali del museo a Antonio Sogliano, all'epoca direttore del Museo Archeologico Campano "Solinas" e nel 1889 viene pubblicato a Napoli l'unico catalogo completo della collezione Il Museo Provinciale Sannitico di Campobasso. Inventario degli oggetti antichi, fonte informativa minuziosa della collezione originaria dalla quale si evince che il museo nel corso dei decenni successivi si andò depauperando. Nel catalogo del Sogliano, infatti, erano inventariati 1886 oggetti, raggruppati tipologicamente in 15 sezioni. Nel marzo del

OSS - Osservazioni

1936 il monetario risulta accresciuto, rispetto alla collezione originaria di altri 748 esemplari tra monete e medaglie medievali e moderne, come da appunti manoscritti in appendice al catalogo. Tale nucleo fu donato dal dottor Teodorico Ferrara e da Antonio Mancini, ed è l'unico, anch'esso depauperato, ad essere sopravvissuto fino ad oggi. Infatti una relazione, datata 1942, del direttore del museo al soprintendente di Chieti, attestava che le monete erano 1800: ma nel novembre del 1943, a seguito dell'occupazione dei locali della provincia da parte delle truppe alleate, che vennero adibiti ad ospedale, gran parte di queste andarono perse. Nel 1957 fu effettuato il riscontro delle monete residue; esse ammontavano a 463. Attualmente dei 1886 oggetti catalogati ne restano 560 (alcuni spostati presso Palazzo Prefettura e Palazzo Provincia), oltre a medaglie e monete, per lo più moderne, che non facevano parte della collezione originaria. Tra il 1916 ed il 1932 il Museo trovò sistemazione definitiva nel Palazzo Mazzarotta con l'inaugurazione del 27/01/1995. Dal 28/09/2015 le monete sono tutte esposte nell'ultima sala della sezione Gabriella D'Henry del Museo Sannitico.