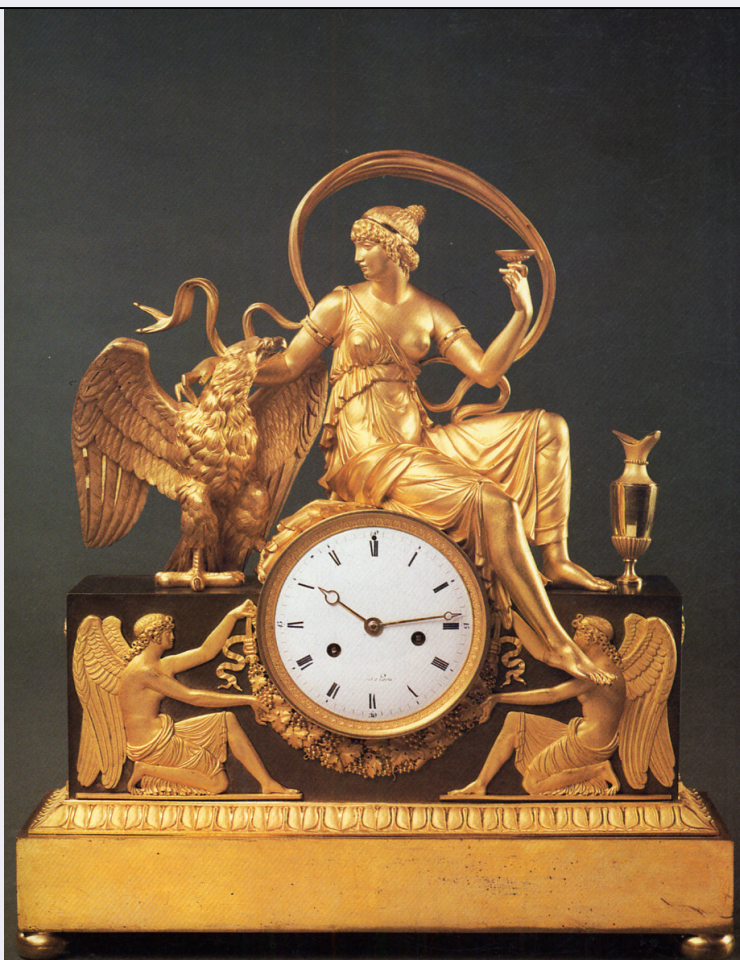


# SCHEDA



## CD - CODICI

TSK - Tipo Scheda OA

LIR - Livello ricerca C

### NCT - CODICE UNIVOCO

NCTR - Codice regione 01

NCTN - Numero catalogo generale 00216108

ESC - Ente schedatore S67

ECP - Ente competente S67

## OG - OGGETTO

### OGT - OGGETTO

OGTD - Definizione orologio

OGTT - Tipologia da mensola

OGTV - Identificazione opera isolata

### SGT - SOGGETTO

SGTI - Identificazione Ebe coppiera degli dei

## LC - LOCALIZZAZIONE GEOGRAFICO-AMMINISTRATIVA

### PVC - LOCALIZZAZIONE GEOGRAFICO-AMMINISTRATIVA ATTUALE

PVCS - Stato Italia

PVCR - Regione Piemonte

PVCP - Provincia TO

<b>PVCC - Comune</b>	Torino
<b>LDC - COLLOCAZIONE SPECIFICA</b>	
<b>LDCT - Tipologia</b>	reggia
<b>LDCQ - Qualificazione</b>	museo
<b>LDCN - Denominazione</b>	Palazzo Reale
<b>LDCU - Denominazione spazio viabilistico</b>	Piazzetta Reale
<b>LDCM - Denominazione attuale</b>	Museo di Palazzo Reale
<b>LDCS - Specifiche</b>	piano primo: 23, Camera da dormire della Regina
<b>UB - UBICAZIONE E DATI PATRIMONIALI</b>	
<b>INV - INVENTARIO DI MUSEO O SOPRINTENDENZA</b>	
<b>INVN - Numero</b>	635
<b>INVD - Data</b>	1966
<b>INV - INVENTARIO DI MUSEO O SOPRINTENDENZA</b>	
<b>INVN - Numero</b>	D.C. 3265
<b>INVD - Data</b>	1908
<b>INV - INVENTARIO DI MUSEO O SOPRINTENDENZA</b>	
<b>INVN - Numero</b>	D.C. 9106
<b>INVD - Data</b>	1880
<b>DT - CRONOLOGIA</b>	
<b>DTZ - CRONOLOGIA GENERICA</b>	
<b>DTZG - Secolo</b>	sec. XIX
<b>DTZS - Frazione di secolo</b>	inizio
<b>DTS - CRONOLOGIA SPECIFICA</b>	
<b>DTSI - Da</b>	1804
<b>DTSV - Validita'</b>	ca
<b>DTSF - A</b>	1804
<b>DTSL - Validita'</b>	ca
<b>DTM - Motivazione cronologia</b>	bibliografia
<b>AU - DEFINIZIONE CULTURALE</b>	
<b>AUT - AUTORE</b>	
<b>AUTR - Riferimento all'intervento</b>	bronzista
<b>AUTM - Motivazione dell'attribuzione</b>	bibliografia
<b>AUTN - Nome scelto</b>	Ravrio Antoine-André
<b>AUTA - Dati anagrafici</b>	1759/ 1814
<b>AUTH - Sigla per citazione</b>	00006067
<b>ATB - AMBITO CULTURALE</b>	
<b>ATBD - Denominazione</b>	manifattura parigina
<b>ATBR - Riferimento all'intervento</b>	orologiaio
<b>ATBM - Motivazione</b>	

dell'attribuzione	punzone
<b>MT - DATI TECNICI</b>	
MTC - Materia e tecnica	bronzo/ doratura
MTC - Materia e tecnica	smalto
MTC - Materia e tecnica	metallo
<b>MIS - MISURE</b>	
MISU - Unita'	cm
MISA - Altezza	60.6
MISL - Larghezza	53.8
MISP - Profondita'	17.5
MISV - Varie	quadrante, diametro, 14.7 cm.
<b>CO - CONSERVAZIONE</b>	
<b>STC - STATO DI CONSERVAZIONE</b>	
STCC - Stato di conservazione	buono
STCS - Indicazioni specifiche	restaurato, meccanica funzionante.
<b>RS - RESTAURI</b>	
<b>RST - RESTAURI</b>	
RSTD - Data	1988
RSTE - Ente responsabile	SBAP TO
RSTN - Nome operatore	Borgialli Valeria (cassa)
RSTN - Nome operatore	Nicolai Ludovica (cassa)
RSTN - Nome operatore	Allaira Virgilio (meccanica)
<b>DA - DATI ANALITICI</b>	
<b>DES - DESCRIZIONE</b>	
DESO - Indicazioni sull'oggetto	Base a parallelepipedo con modanatura di raccordo al parallelepipedo del corpo orologio; struttura piramidale con il fulcro nella figura di Ebe con coppa in mano. Accanto alla figura di Ebe, sulla sinistra l'aquila di Giove, sulla destra una brocca Piedini emisferici schiacciati; modanatura a fogliame in bronzo dorato. Sopra la base: coppia di geni alati che sorreggono un festone che cinge la parte inferiore del quadrante, tripode con testa leonina e fuoco nel fianco del corpo. Montaggio: base legato al corpo orologio per mezzo di 3 viti e 2 viti e bulloni. Quadrante in smalto bianco su metallo con ore in numeri romani in nero e schema circolare per i minuti contrassegnati in cifre arabe ai quarti. Lancette a goccia. Lunetta fusa e dorata a decorazione di minuscole felci e perlinatura. Movimento: tipo Parigi, diametro 130 mm con platine leggermente appiattite in basso per l'appoggio. Scappamento ad ancora piccola. Pendolo tipico ma l'attuale lente massiccia di piombo è rifatta. Sospensione a filo con regolazione attraverso il quadrante. Forchetta chiusa. Bariletti dentati. Partitora.
DESI - Codifica Iconclass	92 D 75 1 : 25 F 33 (AQUILA).
DESS - Indicazioni sul soggetto	Divinità minori: Ebe. Oggetti: coppa; anfora. Animali: aquila.
<b>ISR - ISCRIZIONI</b>	
ISRC - Classe di	

<b>appartenenza</b>	documentaria
<b>ISRS - Tecnica di scrittura</b>	a impressione rosso
<b>ISRT - Tipo di caratteri</b>	numeri arabi
<b>ISRP - Posizione</b>	NR
<b>ISRI - Trascrizione</b>	635
<b>ISR - ISCRIZIONI</b>	
<b>ISRC - Classe di appartenenza</b>	documentaria
<b>ISRS - Tecnica di scrittura</b>	a pennello verde
<b>ISRT - Tipo di caratteri</b>	numeri arabi
<b>ISRP - Posizione</b>	NR
<b>ISRI - Trascrizione</b>	3[...] C.
<b>ISR - ISCRIZIONI</b>	
<b>ISRC - Classe di appartenenza</b>	documentaria
<b>ISRS - Tecnica di scrittura</b>	a pennello nero
<b>ISRT - Tipo di caratteri</b>	numeri arabi
<b>ISRP - Posizione</b>	sul quadrante
<b>ISRI - Trascrizione</b>	[?] ant [?] à Paris
<b>NSC - Notizie storico-critiche</b>	<p>L'esemplare, insieme alla pendola con Tersicore e a quella con Flora e con Zefiro, fa parte del cospicuo nucleo di bronzi acquistati a Parigi per addobbare l'appartamento della Palazzina di Caccia di Stupinigi destinato all'imperatore (cfr. liste del 22 e 24 gennaio 1805, pubblicate in D. Ledoux-Lebard, in H. Ottomeyer, J.-D. Augarde e P. Proschel, Vergoldete Bronzen: Die Bronzearbeiten Des Spatbarock Und Klassizismus, Monaco 1986, vol. II, pp. 667-726). È opera del celebre bronzista Antoine-André Ravrio, presubimamente eseguita a ridosso dell'arrivo del pezzo a Stupinigi. Nell'inventario della palazzina del 1805 è documentato nella "Seconde Chambre à Midy" dell'Appartamento del duca del Chiablese, poi delle maestà imperiali; quindi confluisce a Palazzo Reale. Ravrio fornì pendole identiche a questa anche ad altre residenze, fra le quali Paolo San Martino ricorda i castelli d'Arenenberg e di Rambouillet (cfr. H. Ottomeyer, J.-D. Augarde e P. Proschel, Vergoldete Bronzen: Die Bronzearbeiten Des Spatbarock Und Klassizismus, Monaco 1986, p. 352, n. 5.8.3; P. San Martino, in Orologi negli arredi del Palazzo Reale di Torino e delle residenze sabaude, a cura di G. Brusa, A. Griseri e S. Pinto, catalogo della mostra, Torino 1988, scheda 30, p. 158). La firma posta sul quadrante è purtroppo indecifrabile, così come nulla è dato di sapere sul costruttore del movimento che rimane ignoto (cfr. G. Brusa, in Ibid.).</p>
<b>TU - CONDIZIONE GIURIDICA E VINCOLI</b>	
<b>CDG - CONDIZIONE GIURIDICA</b>	
<b>CDGG - Indicazione generica</b>	proprietà Stato
<b>CDGS - Indicazione specifica</b>	Ministero per i beni culturali
<b>DO - FONTI E DOCUMENTI DI RIFERIMENTO</b>	
<b>FTA - DOCUMENTAZIONE FOTOGRAFICA</b>	

<b>FTAX - Genere</b>	documentazione allegata
<b>FTAP - Tipo</b>	fotografia colore
<b>FTAN - Codice identificativo</b>	SBAS TO 14854/DIG
<b>FTAT - Note</b>	veduta frontale
<b>FNT - FONTI E DOCUMENTI</b>	
<b>FNTP - Tipo</b>	inventario
<b>FNTT - Denominazione</b>	Inventario 1966
<b>FNTD - Data</b>	1966
<b>FNTF - Foglio/Carta</b>	vol. I, p. 47
<b>FNTN - Nome archivio</b>	SBAP TO
<b>FNTS - Posizione</b>	NR
<b>FNTI - Codice identificativo</b>	NR
<b>FNT - FONTI E DOCUMENTI</b>	
<b>FNTP - Tipo</b>	inventario
<b>FNTT - Denominazione</b>	Inventario dei Mobili d'arredo di dotazione della Corona di Sua Maestà il Re esistenti nel Real Palazzo di Torino e fabbricati annessi
<b>FNTD - Data</b>	1908
<b>FNTF - Foglio/Carta</b>	vol. II, p. 227
<b>FNTN - Nome archivio</b>	SBAP TO
<b>FNTS - Posizione</b>	Mobili D.C. 1908
<b>FNTI - Codice identificativo</b>	NR
<b>FNT - FONTI E DOCUMENTI</b>	
<b>FNTP - Tipo</b>	inventario
<b>FNTT - Denominazione</b>	Inventario dei Mobili esistenti nel Real Palazzo di Torino e fabbricati dipendenti dotazione della Corona
<b>FNTD - Data</b>	1880
<b>FNTF - Foglio/Carta</b>	vol. I, p. 202
<b>FNTN - Nome archivio</b>	SBAP TO
<b>FNTS - Posizione</b>	Mobili D.C. 1880
<b>FNTI - Codice identificativo</b>	NR
<b>FNT - FONTI E DOCUMENTI</b>	
<b>FNTP - Tipo</b>	inventario
<b>FNTT - Denominazione</b>	Inventario e copia del Reale Palazzo di Torino
<b>FNTD - Data</b>	1823
<b>FNTF - Foglio/Carta</b>	n.n.
<b>FNTN - Nome archivio</b>	ASTO Sezioni Riunite
<b>FNTS - Posizione</b>	NR
<b>FNTI - Codice identificativo</b>	NR
<b>FNT - FONTI E DOCUMENTI</b>	
<b>FNTP - Tipo</b>	inventario
<b>FNTT - Denominazione</b>	Inventario de' mobili esistenti ne' Reali Appartamenti del Palazzo di Torino
<b>FNTD - Data</b>	1815

<b>FNTF - Foglio/Carta</b>	p. 13
<b>FNTN - Nome archivio</b>	ASTO Sezioni Riunite
<b>FNTS - Posizione</b>	NR
<b>FNTI - Codice identificativo</b>	NR
<b>FNT - FONTI E DOCUMENTI</b>	
<b>FNTP - Tipo</b>	inventario
<b>FNTT - Denominazione</b>	Palais Impérial de Turin. Inventaire des meubles, effets et autres objets mobiliers quelconques du Palais Impérial de Turin et de ses dépendences
<b>FNTD - Data</b>	1807
<b>FNTF - Foglio/Carta</b>	n. 275
<b>FNTN - Nome archivio</b>	SBAP TO
<b>FNTS - Posizione</b>	NR
<b>FNTI - Codice identificativo</b>	NR
<b>FNT - FONTI E DOCUMENTI</b>	
<b>FNTP - Tipo</b>	inventario
<b>FNTT - Denominazione</b>	Inventaire des Meubles, Effets, Linge, et autres objets Mobiliers du Palais Imperial de Stupinis et de ses dépendence
<b>FNTD - Data</b>	1805
<b>FNTF - Foglio/Carta</b>	n. 320
<b>FNTN - Nome archivio</b>	ASTO Sezioni Riunite
<b>FNTS - Posizione</b>	NR
<b>FNTI - Codice identificativo</b>	NR
<b>BIB - BIBLIOGRAFIA</b>	
<b>BIBX - Genere</b>	bibliografia di confronto
<b>BIBA - Autore</b>	Ottomeyer H./ Augarde J.-D./ Proschel P.
<b>BIBD - Anno di edizione</b>	1986
<b>BIBH - Sigla per citazione</b>	NR
<b>BIBN - V., pp., nn.</b>	p. 352, n. 5.8.3
<b>BIB - BIBLIOGRAFIA</b>	
<b>BIBX - Genere</b>	bibliografia specifica
<b>BIBA - Autore</b>	Barberi S. in Brusa G./ Griseri A./ Pinto S.
<b>BIBD - Anno di edizione</b>	1988
<b>BIBH - Sigla per citazione</b>	NR
<b>BIBN - V., pp., nn.</b>	n. 30, p. 158
<b>BIBI - V., tavv., figg.</b>	fig. p. 165
<b>BIB - BIBLIOGRAFIA</b>	
<b>BIBX - Genere</b>	bibliografia specifica
<b>BIBA - Autore</b>	Brusa G. in Brusa G./ Griseri A./ Pinto S.
<b>BIBD - Anno di edizione</b>	1988
<b>BIBH - Sigla per citazione</b>	NR
<b>BIBN - V., pp., nn.</b>	n. 30, p. 158
<b>BIB - BIBLIOGRAFIA</b>	



<b>BIBX - Genere</b>	bibliografia specifica
<b>BIBA - Autore</b>	Ledoux-Lebard D. in Ottomeyer H./ Augarde J.-D./ Proschel P.
<b>BIBD - Anno di edizione</b>	1986
<b>BIBH - Sigla per citazione</b>	NR
<b>BIBN - V., pp., nn.</b>	vol. II, pp. 667-726
<b>MST - MOSTRE</b>	
<b>MSTT - Titolo</b>	Orologi negli arredi del Palazzo Reale di Torino e delle residenze sabaude
<b>MSTL - Luogo</b>	Torino, Palazzo Reale
<b>MSTD - Data</b>	1988
<b>AD - ACCESSO AI DATI</b>	
<b>ADS - SPECIFICHE DI ACCESSO AI DATI</b>	
<b>ADSP - Profilo di accesso</b>	1
<b>ADSM - Motivazione</b>	scheda contenente dati liberamente accessibili
<b>CM - COMPILAZIONE</b>	
<b>CMP - COMPILAZIONE</b>	
<b>CMPD - Data</b>	2010
<b>CMPN - Nome</b>	San Martino Paolo
<b>CMPN - Nome</b>	Pes Giulia
<b>FUR - Funzionario responsabile</b>	Ragusa Elena
<b>RVM - TRASCRIZIONE PER INFORMATIZZAZIONE</b>	
<b>RVMD - Data</b>	2010
<b>RVMN - Nome</b>	Pes Giulia
<b>AGG - AGGIORNAMENTO - REVISIONE</b>	
<b>AGGD - Data</b>	2010
<b>AGGN - Nome</b>	ARTPAST/ Pes Giulia
<b>AGGF - Funzionario responsabile</b>	NR
<b>AN - ANNOTAZIONI</b>	
<b>OSS - Osservazioni</b>	Nel materiale d'archivio frutto della ricognizione effettuata nel 1988 in occasione della mostra "Orologi negli arredi del Palazzo Reale di Torino e delle residenze sabaude" da Paolo San Martino esiste una prescheda relativa all'opera (cfr .SBAS, prescheda n. 34123).