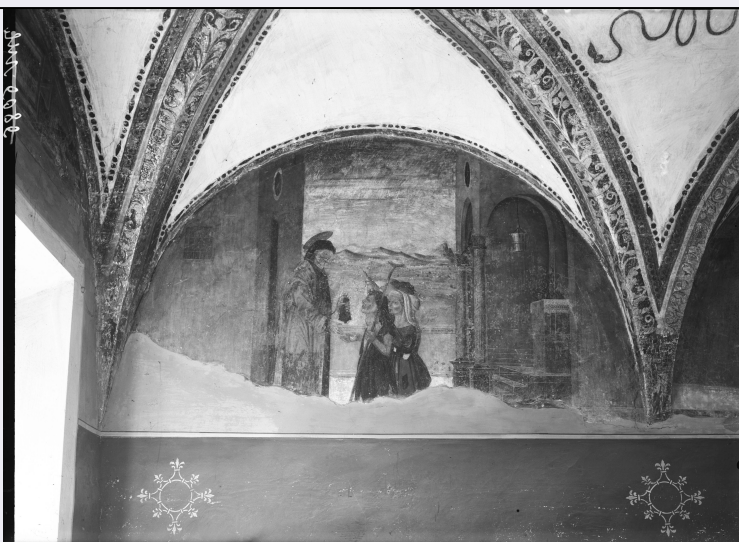


SCHEDA



CD - CODICI

TSK - Tipo scheda	F
LIR - Livello catalogazione	C
NCT - CODICE UNIVOCO	
NCTR - Codice Regione	08
NCTN - Numero catalogo generale	00634209
ESC - Ente schedatore	S261
ECP - Ente competente per tutela	S261

OG - BENE CULTURALE

AMB - Ambito di tutela MiBACT	storico artistico
CTG - Categoria	DOCUMENTAZIONE DEL PATRIMONIO STORICO ARTISTICO
OGT - DEFINIZIONE BENE	
OGTD - Definizione	negativo
OGC - TRATTAMENTO CATALOGRAFICO	
OGCT - Trattamento catalografico	bene semplice
OGM - Modalità di individuazione	appartenenza ad una collezione o raccolta pubblica
OGR - Disponibilità del bene	bene disponibile

RV - RELAZIONI

RSE - RELAZIONI CON ALTRI BENI

RSER - Tipo relazione	è contenuto in
RSET - Tipo scheda	A
RSED - Definizione del bene	palazzo
RSEC - Identificativo univoco della scheda	0800241663

RSE - RELAZIONI CON ALTRI BENI

RSER - Tipo relazione	è in relazione con
RSES - Specifiche tipo relazione	correlazione iconografica: gruppo di 2 riprese delle lunette di Alessandro Araldi nel convento di San Paolo a Parma
RSET - Tipo scheda	F
RSED - Definizione del bene	negativo
RSEC - Identificativo univoco della scheda	0800634208

LC - LOCALIZZAZIONE GEOGRAFICO - AMMINISTRATIVA

PVC - LOCALIZZAZIONE

PVCS - Stato	ITALIA
PVCR - Regione	Emilia-Romagna
PVCP - Provincia	BO
PVCC - Comune	Bologna

LDC - COLLOCAZIONE SPECIFICA

LDCT - Tipologia contenitore fisico	palazzo
LDCQ - Qualificazione contenitore fisico	senatoriale
LDCN - Denominazione contenitore fisico	Palazzo Dall'Armi Marescalchi
LDCE - Uso contenitore fisico	ufficio
LDCU - Indicazioni viabilistiche	via IV Novembre, 5
LDCM - Denominazione contenitore giuridico	Soprintendenza per i Beni Architettonici e Paesaggistici per le province di Bologna, Modena e Reggio Emilia
LDCS - Specifiche	Archivio fotografico storico - Stanza climatizzata
LDCD - Riferimento cronologico	1969 post

LCN - Note	L'originario armadio ligneo in cui è stata rintracciata la lastra, si conserva nell'ammezzato del piano terra, in un corridoio verandato contiguo all'attuale archivio documentale. La maggior parte dei negativi conservati entro l'armadio erano mantenuti in posizione verticale da un sistema di binari in legno. Ogni singola collocazione è contrassegnata da un numero di ubicazione relativo alle lastre che erano contenute in tale spazio. Le matrici fotografiche, in seguito all'intervento conservativo, sono state spostate nella stanza climatizzata adibita ad Archivio fotografico storico, in armadi metallici a doppia anta, entro scatole di cartone acid-free.
-------------------	---

ACB - ACCESSIBILITA' DEL BENE

ACBA - Accessibilità	si
-----------------------------	----

LA - ALTRE LOCALIZZAZIONI GEOGRAFICO - AMMINISTRATIVE

TLC - Tipo di localizzazione	luogo di provenienza/collocazione precedente
PRV - LOCALIZZAZIONE	
PRVS - Stato	ITALIA
PRVR - Regione	Emilia-Romagna
PRVP - Provincia	BO

PRVC - Comune	Bologna
PRC - COLLOCAZIONE SPECIFICA	
PRCT - Tipologia contenitore fisico	palazzo
PRCF - Uso contenitore fisico	ufficio
PRCC - Complesso monumentale di appartenenza	Palazzo Garganelli
PRCU - Indicazioni viabilistiche	via Santo Stefano, 40
PRCM - Denominazione contenitore giuridico	Soprintendenza ai Monumenti dell'Emilia
PRD - DATI CRONOLOGICI	
PRDI - Riferimento cronologico/data inizio	1968
PRDU - Data fine	1969
UB - DATI PATRIMONIALI/INVENTARI/STIME/COLLEZIONI	
UBF - UBICAZIONE BENE	
UBFP - Fondo	Fondo Negativi - Soprintendenza BAP BO
UBFU - Titolo di unità archivistica	LASTRE 24_13x18/ da N_000545 a N_000570/ da N_000572 a N_000582/ da N_000584 a N_000595
INV - ALTRI INVENTARI	
INVN - Codice inventario	N_000579
INVD - Riferimento cronologico	2015
AU - DEFINIZIONE CULTURALE	
AUT - AUTORE/RESPONSABILITA'	
AUTJ - Ente schedatore	ICCD
AUTH - Codice identificativo	BAPA0233
AUTN - Nome scelto di persona o ente	Vaghi Luigi
AUTP - Tipo intestazione	P
AUTA - Indicazioni cronologiche	1882-1967
AUTI - Indicazione del nome e dell'indirizzo	Vaghi - Parma
AUTR - Ruolo	fotografo principale
AUTW - Riferimento alla parte	manoscritto sul pergamino
AUTM - Motivazione/fonte	iscrizione
AUT - AUTORE/RESPONSABILITA'	
AUTJ - Ente schedatore	ICCD
AUTH - Codice identificativo	BAPA0236

AUTN - Nome scelto di persona o ente	Araldi Alessandro
AUTP - Tipo intestazione	P
AUTA - Indicazioni cronologiche	1460 ca-1528
AUTR - Ruolo	pittore
AUTM - Motivazione/fonte	bibliografia

SG - SOGGETTO

SGT - SOGGETTO	
SGTI - Identificazione	Italia - Emilia Romagna - Parma - Monastero di San Paolo - Lunetta con scena di soggetto sacro
SGTI - Identificazione	Dipinti murali - Affreschi - Monasteri - Conventi
SGTI - Identificazione	Pittori - Italia - Secc. XVI-XVII - Araldi, Alessandro
SGTD - Indicazioni sul soggetto	Araldi, Alessandro - Scena sacra - Particolare di una lunetta nel Monastero di San Paolo di Parma - 1931

SGL - TITOLO

SGLT - Titolo proprio	Parma - Monastero S. Paolo/ Lunetta a fresco - Alessan-/dro Araldi
SGLS - Specifiche titolo	manoscritto sul pergamino

DT - CRONOLOGIA

DTZ - CRONOLOGIA GENERICA

DTZG - Fascia cronologica /periodo	XX
------------------------------------	----

DTS - CRONOLOGIA SPECIFICA

DTSI - Da	1931
DTSF - A	1931
DTM - Motivazione/fonte	data
DTT - Note	manoscritta sul pergamino

LR - LUOGO E DATA DELLA RIPRESA

LRC - LOCALIZZAZIONE

LRCS - Stato	ITALIA
LRCR - Regione	Emilia-Romagna
LRCP - Provincia	PR
LRCC - Comune	Parma
LRD - Data della ripresa	1931

MT - DATI TECNICI

MTX - Indicazione di colore	BN
-----------------------------	----

MTC - MATERIA E TECNICA

MTCM - Materia	vetro
MTCT - Tecnica	gelatina ai sali d'argento

MIS - MISURE

MISP - Riferimento alla parte	supporto primario
MISZ - Tipo di misura	altezzaxlunghezza
MISU - Unità di misura	mm

MISM - Valore	130 x 180
FRM - Formato	13 x 18
CO - CONSERVAZIONE E INTERVENTI	
STC - STATO DI CONSERVAZIONE	
STCC - Stato di conservazione	buono
STCS - Specifiche	specchio d'argento, lacune
STCN - Note	piccole lacune dell'emulsione ai lati
STD - Modalità di conservazione	negativo conservato dentro busta e scatola acid-free
RST - INTERVENTI	
RSTP - Riferimento alla parte	supporto primario
RSTI - Tipo intervento	condizionamento, pulitura chimica, pulitura meccanica
RSTD - Riferimento cronologico	2014
RSTT - Descrizione intervento	pulitura meccanica lato emulsione; pulitura con miscela idroalcoolica lato vetro
RSTE - Ente responsabile	Soprintendenza BAP BO
RSTR - Ente finanziatore /sponsor	Fondazione del Monte di Bologna e Ravenna
RSTR - Ente finanziatore /sponsor	Fondazione Cassa di Risparmio di Modena
RSTR - Ente finanziatore /sponsor	Associazione Regionale Casse e Monti
RSTN	La Fototeca Sas di Elvira Tonelli
RSTO - Note	La lastra negativa, dopo la pulitura, è stata collocata in una busta di carta conservativa e posta verticalmente sul lato maggiore entro una scatola di cartone inerte. All'interno della scatola le lastre sono ordinate secondo il numero progressivo di inventario.
DA - DATI ANALITICI	
DES - Descrizione	La lastra era originariamente contenuta in una busta pergamina; tale custodia si conserva separatamente in una scatola. Sul fototipo sono visibili le impronte del portalastre; nel lato emulsione è inoltre presente un'iscrizione ad inchiostro rosso cancellata: Inv. 6086.
ISE - ISCRIZIONI/EMBLEMI/MARCHI/STEMMI/TIMBRI	
ISEP - Posizione	sul pergamino: recto
ISED - Definizione	iscrizione
ISEZ - Descrizione	pergamino prestampato contenente campi vuoti per i dati relativi alla collocazione, all'inventario, alla soggettazione del fototipo; successivamente compilato con i dati manoscritti ad inchiostro
ISEC - Classe di appartenenza	documentaria
ISEM - Materia e tecnica	tipografica
ISEM - Materia e tecnica	a inchiostro
	MOBILE B [cancellato A] SCAF. VI N. 134 [cancellato 114]/ INVENTARIO N. 4786 [6086 cancellato]/ LUOGO Parma -

ISEI - Trascrizione	Monastero S. Paolo/ MONUMENTO Lunetta a fresco - Alessan-/ dro Araldi/ STAMPE N./ FOTOGRAFO Vaghi - Parma, 1931./ OSSERVAZIONI
ISE - ISCRIZIONI/EMBLEMI/MARCHI/STEMMI/TIMBRI	
ISEP - Posizione	sul fototipo: lato emulsione
ISED - Definizione	iscrizione
ISEC - Classe di appartenenza	documentaria
ISEM - Materia e tecnica	a inchiostro
ISEI - Trascrizione	Inv. 6086 [cancellato]
NSC - Notizie storico-critiche	<p>Le due lastre N_000578 e N_000579 delle lunette di Alessandro Araldi nel monastero parmense di San Paolo vennero effettuate nel 1931 dal fotografo locale di larga fama Luigi Vaghi, probabilmente eseguite in stretta vicinanza alle tre riprese del ciclo di affreschi dei fratelli Bernabei nella ex Chiesa dei Servi di Parma, datate al medesimo anno (vedi da N_000574 a N_000577). Prima del ben più celebre impegno del pittore Araldi nella realizzazione della Camera di San Paolo (1514, a cui seguirà quella di Correggio del 1518), l'artista fu impegnato una prima volta, anteriormente al 1507, presso il complesso conventuale. Sono da ricondurre a quel periodo le due lunette riprese, superstiti di un ambiente - di cui non si specifica la funzione - sopravvissuto solo a metà, date le profonde trasformazioni architettoniche subite. Si cita da Il Monastero di San Paolo, 1990: "Le lunette rappresentano un soggetto sacro difficilmente individuabile per il cattivo stato di conservazione degli affreschi" (p. 48, vedi BIB); le due immagini in esame presentano una leggibilità ben superiore all'attuale: si sono perdute, infatti, intere figure come quella del santo vescovo che riceve il donatore in N_000578 (N_000579 è chiaramente una scena di elemosina). Luigi Vaghi (1882-1967), "il fondatore della più prestigiosa azienda fotografica di Parma nel Novecento", ebbe un esordio "tanto precoce quanto qualificato": al termine delle scuole elementari venne impiegato come ragazzo di bottega nello studio di Enrico Rastrellini, celebre fotografo parmense (Camera oscura 1839-1920. Fotografi e fotografia a Parma, di Romano Rosati, 1990, p. 220). Già nel 1898, sedicenne, venne ingaggiato da Ettore Pesci come direttore del suo atelier (fino al 1902). Entrato nel 1904 in società con il coetaneo Giuseppe Carra (1882-1917, eccellente ritoccatore), i due aprirono uno studio a Parma in via Garibaldi 103, di cui Vaghi assunse la direzione tecnica e amministrativa. In seguito, nel 1913, fu rilevato l'atelier di Eugenio Fiorentini di via Angelo Mazza 17, mentre nel 1916 Vaghi divenne proprietario della Fotografia Moderna di strada Garibaldi 76, ponendovi Umberto Branchi come "conduttore fotografico". Dopo un disastroso incendio dello studio Vaghi & Carra, preceduto da furto, nel 1917 Carra morì all'ospedale militare a soli 35 anni. Vaghi proseguì l'attività intraprendendo nel 1920 un impegnativo progetto: acquistò l'ex chiesa di Santa Maria della Spina di via Cavour insediandovi il suo nuovo atelier (nel frattempo vennero chiusi gli stabilimenti di via Garibaldi 103 nel 1920 e di via Mazza nel 1921, solo la Fotografia Moderna venne mantenuta aperta). Gli anni Venti segnarono la completa affermazione di Vaghi, non solo a livello cittadino, ma anche presso i Savoia, di cui divenne nel 1922 fotografo ufficiale per i 5 successivi anni. Romano Rosati nel suo contributo sulla ditta Vaghi & Carra non dimentica di aggiungere che: "anche nel settore dei beni culturali egli presta validamente la sua opera professionale" come dimostrano le diverse lastre attualmente</p>

rintracciate nell'archivio fotografico SBAP dovute a Vaghi. Diversamente dal decennio precedente, gli anni Trenta videro la crisi dell'azienda in seguito al fallimento delle due banche presso cui il fotografo teneva i suoi depositi; così nel 1937 "per reagire alle difficoltà economiche, Vaghi, a 55 anni, sull'onda dell'espansionismo fascista, decide di tentare l'avventura dell'Africa orientale italiana" ad Asmara, aprendo uno studio di foto-ottica (Vaghi rientrò definitivamente in Italia nel 1952, ritirandosi dal lavoro). L'attività parmense sarà condotta dal figlio Bruno (1913-1972), fino alla morte, quando la moglie e la figlia donarono tutto il patrimonio fotografico allo CSAC dell'Università di Parma. L'azienda, ceduta ad una società milanese, venne chiusa nel 1982.

TU - CONDIZIONE GIURIDICA E PROVVEDIMENTI DI TUTELA

CDG - CONDIZIONE GIURIDICA

CDGG - Indicazione generica	proprietà Stato
CDGS - Indicazione specifica	Ministero dei beni e delle attività culturali e del turismo - SBAP BO
CDGI - Indirizzo	via IV Novembre, 5 - Bologna
BPT - Provvedimenti di tutela - sintesi	no

DO - DOCUMENTAZIONE

FTA - DOCUMENTAZIONE FOTOGRAFICA

FTAN - Codice identificativo	SBAPBO/N_000579
FTAX - Genere	documentazione allegata
FTAP - Tipo	fotografia digitale (file)
FTAK - Nome file originale	N_000579.jpg

BIB - BIBLIOGRAFIA

BIBJ - Ente schedatore	ICCD
BIBH - Codice identificativo	BAPB0299
BIBX - Genere	bibliografia di confronto
BIBF - Tipo	monografia
BIBM - Riferimento bibliografico completo	Zanichelli Giuseppa Z., Iconologia della camera di Alessandro Araldi nel monastero di San Paolo a Parma, Parma, Università degli studi, 1979.

BIB - BIBLIOGRAFIA

BIBR - Abbreviazione	Il monastero di San Paolo 1990
BIBJ - Ente schedatore	ICCD
BIBH - Codice identificativo	BAPB0300
BIBX - Genere	bibliografia di confronto
BIBF - Tipo	contributo in miscellanea
BIBM - Riferimento bibliografico completo	Zanichelli Giuseppa Z., Alessandro Araldi e la camera di San Paolo, in Il Monastero di San Paolo, a cura di Marzio Dall'Acqua, Parma, Cassa di Risparmio di Parma - F. M. Ricci, 1990, pp. 81-111.

BIB - BIBLIOGRAFIA

BIBJ - Ente schedatore	ICCD
BIBH - Codice identificativo	BAPB0295

BIBX - Genere	bibliografia di confronto
BIBF - Tipo	monografia
BIBM - Riferimento bibliografico completo	Rosati Romano, Camera oscura 1839-1920. Fotografi e fotografia a Parma, Collecchio, Artegrafica Silva, 1990.
BIBN - Note	pp. 220-224
BIB - BIBLIOGRAFIA	
BIBJ - Ente schedatore	ICCD
BIBH - Codice identificativo	BAPB0301
BIBX - Genere	bibliografia di confronto
BIBF - Tipo	monografia
BIBM - Riferimento bibliografico completo	Chiusa Maria Cristina, Alessandro Araldi. La maniera antico-moderna a Parma, Parma, PPS Editrice, 1996.
BIB - BIBLIOGRAFIA	
BIBJ - Ente schedatore	ICCD
BIBH - Codice identificativo	BAPB0204
BIBX - Genere	bibliografia di corredo
BIBF - Tipo	contributo in catalogo mostra
BIBM - Riferimento bibliografico completo	Monari Paola, La tormentata formazione degli uffici per la conservazione degli edifici monumentali, in Norma e arbitrio. Architetti e ingegneri a Bologna 1850-1950, a cura di Giuliano Greslieri, Pier Giorgio Massaretti, Venezia, Marsiglio, 2001, pp. 311-329.
BIB - BIBLIOGRAFIA	
BIBJ - Ente schedatore	ICCD
BIBH - Codice identificativo	BAPB0298
BIBX - Genere	bibliografia di confronto
BIBF - Tipo	sito web
BIBM - Riferimento bibliografico completo	Parma e la sua Storia. Nel mondo nuovo: Dilettanti e professionisti nelle immagini dei primi vent'anni del Novecento di Roberto Spocci.
BIBW - Indirizzo web (URL)	http://www.parmaelasuastoria.it/ita/Fotografi%20e%20fotografia%20a%20Parma.aspx?idMostra=30&idNode=199 (consultato il 2015/07/10)
AD - ACCESSO AI DATI	
ADS - SPECIFICHE DI ACCESSO AI DATI	
ADSP - Profilo di accesso	1
ADSM - Motivazione	scheda contenente dati liberamente accessibili
CM - CERTIFICAZIONE E GESTIONE DEI DATI	
CMP - REDAZIONE E VERIFICA SCIENTIFICA	
CMPD - Anno di redazione	2015
CMPN - Responsabile ricerca e redazione	Mengoli, Elisa
RSR - Referente verifica scientifica	Giudici, Corinna
FUR - Funzionario responsabile	Farinelli, Patrizia