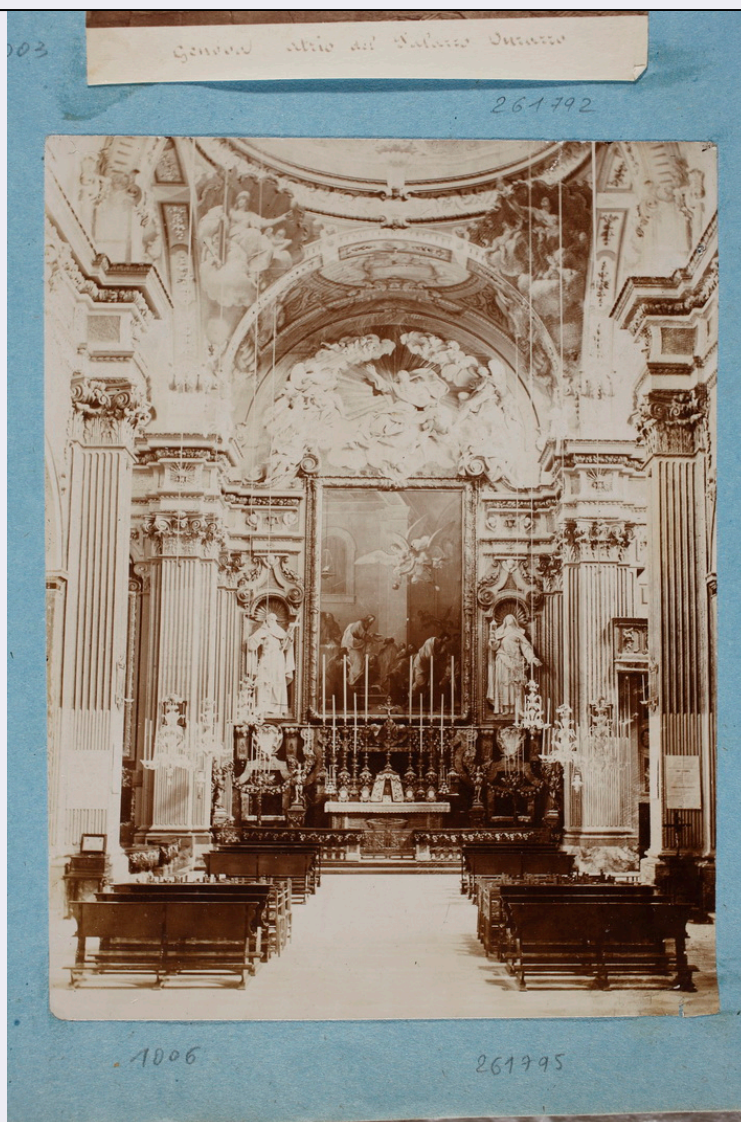


# SCHEDA



## CD - CODICI

TSK - Tipo scheda	F
LIR - Livello catalogazione	C
NCT - CODICE UNIVOCO	
NCTR - Codice Regione	08
NCTN - Numero catalogo generale	00635803
ESC - Ente schedatore	S261
ECP - Ente competente per tutela	S261

## OG - BENE CULTURALE

AMB - Ambito di tutela MiBACT	storico artistico
CTG - Categoria	DOCUMENTAZIONE DEL PATRIMONIO ARCHITETTONICO E STORICO ARTISTICO
OGT - DEFINIZIONE BENE	
OGTD - Definizione	positivo
OGTT - Tipologia	album

<b>OGTV - Configurazione strutturale e di contesto</b>	elemento-parte componente
<b>OGC - TRATTAMENTO CATALOGRAFICO</b>	
<b>OGCT - Trattamento catalografico</b>	bene complesso/bene composito - parte componente
<b>OGCN - Numero parti componenti</b>	602
<b>OGCS - Note</b>	carta 68, recto
<b>OGM - Modalità di individuazione</b>	appartenenza ad una collezione o raccolta pubblica
<b>OGR - Disponibilità del bene</b>	bene disponibile
<b>RV - RELAZIONI</b>	
<b>RVE - STRUTTURA COMPLESSA</b>	
<b>RVEL - Livello nella struttura gerarchica</b>	376
<b>LC - LOCALIZZAZIONE GEOGRAFICO - AMMINISTRATIVA</b>	
<b>PVC - LOCALIZZAZIONE</b>	
<b>PVCS - Stato</b>	ITALIA
<b>PVCR - Regione</b>	Emilia-Romagna
<b>PVCP - Provincia</b>	BO
<b>PVCC - Comune</b>	Bologna
<b>LDC - COLLOCAZIONE SPECIFICA</b>	
<b>LDCT - Tipologia</b>	palazzo
<b>LDCN - Denominazione attuale</b>	Palazzo Pepoli Campogrande
<b>LDCF - Uso</b>	ufficio
<b>LDCU - Indirizzo</b>	via Castiglione, 7
<b>LDCM - Denominazione raccolta</b>	Soprintendenza per i Beni Storici Artistici Etnoantropologici di Bologna Ferrara Forlì Cesena Ravenna e Rimini
<b>LDCS - Specifiche</b>	Archivio fotografico
<b>ACB - ACCESSIBILITA' DEL BENE</b>	
<b>ACBA - Accessibilità</b>	si
<b>LA - ALTRE LOCALIZZAZIONI GEOGRAFICO - AMMINISTRATIVE</b>	
<b>TLC - Tipo di localizzazione</b>	luogo di provenienza/collocazione precedente
<b>PRV - LOCALIZZAZIONE</b>	
<b>PRVS - Stato</b>	ITALIA
<b>PRVR - Regione</b>	Emilia-Romagna
<b>PRVP - Provincia</b>	BO
<b>PRVC - Comune</b>	Bologna
<b>PRC - COLLOCAZIONE SPECIFICA</b>	
<b>PRCT - Tipologia contenitore fisico</b>	museo
<b>PRCQ - Qualificazione contenitore fisico</b>	nazionale
<b>PRCN - Denominazione</b>	

<b>contenitore fisico</b>	Pinacoteca Nazionale
<b>PRCC - Complesso monumentale di appartenenza</b>	ex noviziato di Sant'Ignazio
<b>PRCU - Indicazioni viabilistiche</b>	via Belle Arti, 56
<b>PRCM - Denominazione contenitore giuridico</b>	Soprintendenza per i Beni Storici Artistici Etnoantropologici di Bologna Ferrara Forlì Cesena Ravenna e Rimini
<b>PRCS - Specifiche</b>	Gabinetto dei Disegni e delle Stampe
<b>PRD - DATI CRONOLOGICI</b>	
<b>PRDI - Riferimento cronologico/data inizio</b>	1917-1918
<b>PRDU - Data fine</b>	2014
<b>UB - DATI PATRIMONIALI/INVENTARI/STIME/COLLEZIONI</b>	
<b>UBF - UBICAZIONE BENE</b>	
<b>UBFP - Fondo</b>	Faccioli
<b>UBFU - Titolo di unità archivistica</b>	album Faccioli
<b>UBFC - Collocazione</b>	stanza 6 climatizzata
<b>INP - INVENTARIO PATRIMONIALE IN VIGORE</b>	
<b>INPC - Codice inventario patrimoniale</b>	31875/ 1006
<b>INPR - Data dell'immissione in patrimonio</b>	2007
<b>AU - DEFINIZIONE CULTURALE</b>	
<b>AUT - AUTORE/RESPONSABILITA'</b>	
<b>AUTJ - Ente schedatore</b>	ICCD
<b>AUTH - Codice identificativo</b>	FACA501
<b>AUTN - Nome scelto di persona o ente</b>	Anonimo
<b>AUTP - Tipo intestazione</b>	NR
<b>AUTA - Indicazioni cronologiche</b>	XIX seconda metà
<b>AUTR - Ruolo</b>	fotografo principale
<b>AUTM - Motivazione/fonte</b>	dato non disponibile
<b>SG - SOGGETTO</b>	
<b>SGT - SOGGETTO</b>	
<b>SGTI - Identificazione</b>	Italia - Emilia Romagna - Bologna - Chiesa del Corpus Domini - Altare maggiore
<b>SGTI - Identificazione</b>	Architettura - Chiese - Interni - Altari
<b>SGTD - Indicazioni sul soggetto</b>	Bologna - Chiesa del Corpus Domini - Veduta dell'altare maggiore
<b>SGL - TITOLO</b>	
<b>SGLA - Titolo attribuito</b>	Altare maggiore della chiesa del Corpus Domini a Bologna

<b>SGLS - Specifiche titolo</b>	del catalogatore
<b>DT - CRONOLOGIA</b>	
<b>DTZ - CRONOLOGIA GENERICA</b>	
<b>DTZG - Fascia cronologica /periodo</b>	XIX-XX
<b>DTS - CRONOLOGIA SPECIFICA</b>	
<b>DTSI - Da</b>	1885
<b>DTSV - Validità</b>	ca
<b>DTSF - A</b>	1914
<b>DTSL - Validità</b>	ante
<b>DTM - Motivazione/fonte</b>	analisi tecnico-formale
<b>DTM - Motivazione/fonte</b>	riferimenti biografici
<b>LR - LUOGO E DATA DELLA RIPRESA</b>	
<b>LRC - LOCALIZZAZIONE</b>	
<b>LRCS - Stato</b>	ITALIA
<b>LRCR - Regione</b>	Emilia-Romagna
<b>LRCP - Provincia</b>	BO
<b>LRCC - Comune</b>	Bologna
<b>MT - DATI TECNICI</b>	
<b>MTX - Indicazione di colore</b>	BN
<b>MTC - MATERIA E TECNICA</b>	
<b>MTCP - Riferimento alla parte</b>	supporto primario
<b>MTCM - Materia</b>	carta
<b>MTCT - Tecnica</b>	aristotipo
<b>MIS - MISURE</b>	
<b>MISP - Riferimento alla parte</b>	supporto primario
<b>MISZ - Tipo di misura</b>	altezzaxlunghezza
<b>MISU - Unità di misura</b>	mm
<b>MISM - Valore</b>	163 x 125
<b>CO - CONSERVAZIONE E INTERVENTI</b>	
<b>STC - STATO DI CONSERVAZIONE</b>	
<b>STCP - Riferimento alla parte</b>	supporto primario
<b>STCC - Stato di conservazione</b>	discreto
<b>STCS - Specifiche</b>	lacune, sbiadimento, specchio d'argento, strappi
<b>DA - DATI ANALITICI</b>	
<b>DES - Descrizione</b>	Stampa incollata alla carta 68, recto.
	La ripresa mostra l'interno della chiesa monastica del Corpus Domini a Bologna, in una veduta della navata rivolta verso il fastoso altare, aggiornato ai modi del barocco da Giovanni Giacomo Monti. L'architetto bolognese intervenne infatti sull'interno dell'edificio mutandone l'aspetto, pur mantenendo la disposizione muraria

**NSC - Notizie storico-critiche**

originaria della fase quattrocentesca del monastero. Il convento fu fondato nel 1456 da Santa Caterina de Vigri sul preesistente di San Cristoforo delle Muratelle; il complesso venne inoltre arricchito tra il 1477 ed il 1480 di una nuova chiesa dagli architetti Nicolò di Marchionne da Firenze e Francesco Fucci da Dozza. L'intervento del Monti, avviato nel 1687, predispose le opere per il successivo apparato decorativo svolto primariamente dal pittore Marcantonio Franceschini (con numerosi aiuti). Opera dell'artista è la grande pala d'altare con l'Eucarestia degli Apostoli, tra le sculture di Giuseppe Mazza, raffiguranti San Francesco e Santa Chiara, e la Gloria di Dio nella lunetta (di Franceschini gli affreschi dei pennacchi). La datazione della stampa si colloca all'interno del periodo di più ampia diffusione della tecnica dell'aristotipo, tra il 1885 e non oltre i termini biografici dell'estensore dell'album, Raffaele Faccioli, scomparso nel 1914. Il fondo fotografico Faccioli è costituito da stampe sciolte o incollate su supporto, raccolte nel corso della sua attività di ingegnere-architetto da Raffaele Faccioli (Bologna, 1836-1914). Dopo la sua morte, il geometra Luigi Mattioli, amministratore dei beni degli eredi, propose a Francesco Malaguzzi Valeri, allora Direttore della Pinacoteca di Bologna, l'acquisto di questa raccolta grafica comprendente disegni, taccuini e materiale fotografico. L'acquisizione avvenne in due fasi, tra il 1917 e il 1918. Nei precisi elenchi che testimoniano la transazione si citano: "597 fotografie di diversi formati e soggetti montate su cartone, 624 fotografie di diversi formati e soggetti senza cartone, 31 fotografie su cartone di diverse misure, di soggetti architettonici, e 9 fotografie senza cartone, di diverse misure, di soggetti architettonici" (9 maggio 1917) e "576 fotografie di diversi formati e soggetti" (9 aprile 1918). Documentazione circa il fondo è reperibile presso l'Archivio Storico della Pinacoteca, pratiche n.31, foglio 43, n. 9.

**TU - CONDIZIONE GIURIDICA E PROVVEDIMENTI DI TUTELA****CDG - CONDIZIONE GIURIDICA**

<b>CDGG - Indicazione generica</b>	proprietà Stato
<b>CDGS - Indicazione specifica</b>	Ministero dei beni e delle attività culturali e del turismo - Pinacoteca Nazionale Bologna
<b>CDGI - Indirizzo</b>	via Belle Arti, 56
<b>ACQ - ACQUISIZIONE</b>	
<b>ACQT - Tipo acquisizione</b>	compravendita
<b>ACQN - Nome</b>	Amministrazione Beni Eredi Faccioli
<b>ACQD - Riferimento cronologico</b>	1917-1918
<b>ACQL - Luogo acquisizione</b>	BO/ Bologna
<b>BPT - Provvedimenti di tutela - sintesi</b>	no

**DO - DOCUMENTAZIONE****FTA - DOCUMENTAZIONE FOTOGRAFICA**

<b>FTAN - Codice identificativo</b>	SBSAEBO261795
<b>FTAX - Genere</b>	documentazione allegata
<b>FTAP - Tipo</b>	fotografia digitale (file)
<b>FTAF - Formato</b>	jpg
<b>FTAA - Autore</b>	Degli Esposti Marco/ Equipe Fotostudio Bologna

<b>FTAD - Riferimento cronologico</b>	2015
<b>FTAK - Nome file originale</b>	GF_261795.jpg
<b>BIB - BIBLIOGRAFIA</b>	
<b>BIBJ - Ente schedatore</b>	ICCD
<b>BIBH - Codice identificativo</b>	FACB726
<b>BIBX - Genere</b>	bibliografia di confronto
<b>BIBF - Tipo</b>	contributo in raccolta di saggi
<b>BIBM - Riferimento bibliografico completo</b>	Zucchini Guido, La Chiesa e il Convento del Corpus Domini in Bologna in La Santa nella storia nelle lettere e nell'arte, Bologna, Tipografia Garagnani, 1912.
<b>BIB - BIBLIOGRAFIA</b>	
<b>BIBJ - Ente schedatore</b>	ICCD
<b>BIBH - Codice identificativo</b>	FACB576
<b>BIBX - Genere</b>	bibliografia di confronto
<b>BIBF - Tipo</b>	contributo in periodico
<b>BIBM - Riferimento bibliografico completo</b>	Forlai Marta, La chiesa e il complesso conventuale del Corpus Domini di Bologna in età rinascimentale in Strenna storica bolognese XLV, Bologna, Azzoguidi 1995, P. 313-340.
<b>BIB - BIBLIOGRAFIA</b>	
<b>BIBJ - Ente schedatore</b>	ICCD
<b>BIBH - Codice identificativo</b>	FACB577
<b>BIBX - Genere</b>	bibliografia di confronto
<b>BIBF - Tipo</b>	monografia
<b>BIBM - Riferimento bibliografico completo</b>	Forlai Marta, La vicenda architettonica del Corpus Domini di Bologna in Vita artistica nel monastero femminile: exempla, a cura di Vera Fortunati, Bologna, Compositori, 2002, pp.291-321.
<b>BIB - BIBLIOGRAFIA</b>	
<b>BIBJ - Ente schedatore</b>	ICCD
<b>BIBH - Codice identificativo</b>	FACB500
<b>BIBX - Genere</b>	bibliografia di corredo
<b>BIBF - Tipo</b>	catalogo mostra
<b>BIBM - Riferimento bibliografico completo</b>	Norma e arbitrio. Architetti e ingegneri a Bologna 1850-1950, a cura di Giuliano Greslieri e Pier Giorgio Massaretti, Venezia, Marsiglio, 2001.
<b>BIBN - Note</b>	bibliografia di riferimento per Raffaele Faccioli: pp. 311-316, 390
<b>AD - ACCESSO AI DATI</b>	
<b>ADS - SPECIFICHE DI ACCESSO AI DATI</b>	
<b>ADSP - Profilo di accesso</b>	1
<b>ADSM - Motivazione</b>	scheda contenente dati liberamente accessibili
<b>CM - CERTIFICAZIONE E GESTIONE DEI DATI</b>	
<b>CMP - REDAZIONE E VERIFICA SCIENTIFICA</b>	
<b>CMPD - Anno di redazione</b>	2015
<b>CMPN - Responsabile ricerca e redazione</b>	Mengoli, Elisa

