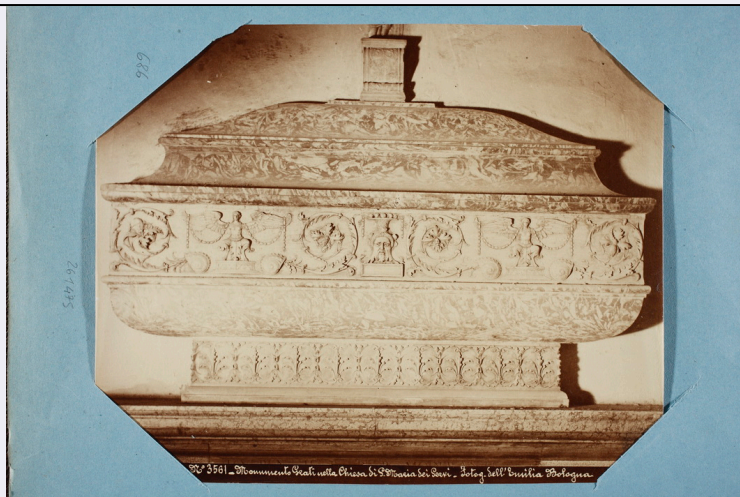


# SCHEDA



## CD - CODICI

TSK - Tipo scheda	F
LIR - Livello catalogazione	C
NCT - CODICE UNIVOCO	
NCTR - Codice Regione	08
NCTN - Numero catalogo generale	00635803
ESC - Ente schedatore	S261
ECP - Ente competente per tutela	S261

## OG - BENE CULTURALE

AMB - Ambito di tutela MiBACT	storico artistico
CTG - Categoria	DOCUMENTAZIONE DEL PATRIMONIO STORICO ARTISTICO
OGT - DEFINIZIONE BENE	
OGTD - Definizione	positivo
OGTT - Tipologia	album
OGTV - Configurazione strutturale e di contesto	elemento-parte componente

## OGC - TRATTAMENTO CATALOGRAFICO

OGCT - Trattamento catalografico	bene complesso/bene composito - parte componente
OGCN - Numero parti componenti	602
OGCS - Note	carta 16, verso
OGM - Modalità di individuazione	appartenenza ad una collezione o raccolta pubblica
OGR - Disponibilità del bene	bene disponibile

## RV - RELAZIONI

### RVE - STRUTTURA COMPLESSA

RVEL - Livello nella struttura gerarchica	56
---	----

**LC - LOCALIZZAZIONE GEOGRAFICO - AMMINISTRATIVA****PVC - LOCALIZZAZIONE**

<b>PVCS - Stato</b>	ITALIA
<b>PVCR - Regione</b>	Emilia-Romagna
<b>PVCP - Provincia</b>	BO
<b>PVCC - Comune</b>	Bologna

**LDC - COLLOCAZIONE SPECIFICA**

<b>LDCT - Tipologia</b>	palazzo
<b>LDCN - Denominazione attuale</b>	Palazzo Pepoli Campogrande
<b>LDCF - Uso</b>	ufficio
<b>LDCU - Indirizzo</b>	via Castiglione, 7
<b>LDCM - Denominazione raccolta</b>	Soprintendenza per i Beni Storici Artistici Etnoantropologici di Bologna Ferrara Forlì Cesena Ravenna e Rimini
<b>LDCS - Specifiche</b>	Archivio fotografico

**ACB - ACCESSIBILITA' DEL BENE**

<b>ACBA - Accessibilità</b>	si
-----------------------------	----

**LA - ALTRE LOCALIZZAZIONI GEOGRAFICO - AMMINISTRATIVE**

<b>TLC - Tipo di localizzazione</b>	luogo di provenienza/collocazione precedente
-------------------------------------	--

**PRV - LOCALIZZAZIONE**

<b>PRVS - Stato</b>	ITALIA
<b>PRVR - Regione</b>	Emilia-Romagna
<b>PRVP - Provincia</b>	BO
<b>PRVC - Comune</b>	Bologna

**PRC - COLLOCAZIONE SPECIFICA**

<b>PRCT - Tipologia contenitore fisico</b>	museo
<b>PRCQ - Qualificazione contenitore fisico</b>	nazionale
<b>PRCN - Denominazione contenitore fisico</b>	Pinacoteca Nazionale
<b>PRCC - Complesso monumentale di appartenenza</b>	ex noviziato di Sant'Ignazio
<b>PRCU - Indicazioni viabilistiche</b>	via Belle Arti, 56
<b>PRCM - Denominazione contenitore giuridico</b>	Soprintendenza per i Beni Storici Artistici Etnoantropologici di Bologna Ferrara Forlì Cesena Ravenna e Rimini
<b>PRCS - Specifiche</b>	Gabinetto dei Disegni e delle Stampe

**PRD - DATI CRONOLOGICI**

<b>PRDI - Riferimento cronologico/data inizio</b>	1917-1918
<b>PRDU - Data fine</b>	2014

**UB - DATI PATRIMONIALI/INVENTARI/STIME/COLLEZIONI****UBF - UBICAZIONE BENE**

<b>UBFP - Fondo</b>	Faccioli
<b>UBFU - Titolo di unità archivistica</b>	album Faccioli
<b>UBFC - Collocazione</b>	stanza 6 climatizzata
<b>INP - INVENTARIO PATRIMONIALE IN VIGORE</b>	
<b>INPC - Codice inventario patrimoniale</b>	31875/ 686
<b>INPR - Data dell'immissione in patrimonio</b>	2007

## **AU - DEFINIZIONE CULTURALE**

### **AUT - AUTORE/RESPONSABILITA'**

<b>AUTJ - Ente schedatore</b>	ICCD
<b>AUTH - Codice identificativo</b>	FACA504
<b>AUTN - Nome scelto di persona o ente</b>	Fotografia dell'Emilia
<b>AUTP - Tipo intestazione</b>	E
<b>AUTA - Indicazioni cronologiche</b>	1865-1921
<b>AUTI - Indicazione del nome e dell'indirizzo</b>	Fotog. dell'Emilia Bologna
<b>AUTS - Riferimento al nome</b>	ditta
<b>AUTR - Ruolo</b>	fotografo principale
<b>AUTM - Motivazione/fonte</b>	iscrizione
<b>AUTZ - Note</b>	a stampa fotografica sulla fascetta didascalica

### **AUT - AUTORE/RESPONSABILITA'**

<b>AUTJ - Ente schedatore</b>	ICCD
<b>AUTH - Codice identificativo</b>	FACA530
<b>AUTN - Nome scelto di persona o ente</b>	Ganti, Giovanni Cristoforo
<b>AUTP - Tipo intestazione</b>	P
<b>AUTA - Indicazioni cronologiche</b>	1456-1512
<b>AUTS - Riferimento al nome</b>	attribuito
<b>AUTR - Ruolo</b>	scultore
<b>AUTM - Motivazione/fonte</b>	bibliografia

## **SG - SOGGETTO**

### **SGT - SOGGETTO**

<b>SGTI - Identificazione</b>	Italia - Emilia Romagna - Bologna - Chiesa di Santa Maria dei Servi - Monumento a Giacomo e Andrea Grati
<b>SGTI - Identificazione</b>	Scultura - Sarcofagi - Bassorilievi
<b>SGTI - Identificazione</b>	Scultori - Italia - Sec. XVI - Ganti, Giovanni Cristoforo, detto Gian Cristoforo Romano
<b>SGTD - Indicazioni sul</b>	Bologna - Chiesa di Santa Maria dei Servi - Terza cappella del

<b>soggetto</b>	peribolo - Monumento funebre a Giacomo e Andrea Grati
<b>SGL - TITOLO</b>	
<b>SGLT - Titolo proprio</b>	Monumento Grati nella Chiesa di S. Maria dei Servi
<b>SGLS - Specifiche titolo</b>	dell'autore, sulla fascetta didascalica
<b>DT - CRONOLOGIA</b>	
<b>DTZ - CRONOLOGIA GENERICA</b>	
<b>DTZG - Fascia cronologica /periodo</b>	XIX-XX
<b>DTS - CRONOLOGIA SPECIFICA</b>	
<b>DTSI - Da</b>	1888
<b>DTSV - Validità</b>	ca
<b>DTSF - A</b>	1907
<b>DTSL - Validità</b>	ante
<b>DTM - Motivazione/fonte</b>	bibliografia
<b>DTM - Motivazione/fonte</b>	referimenti biografici
<b>LR - LUOGO E DATA DELLA RIPRESA</b>	
<b>LRC - LOCALIZZAZIONE</b>	
<b>LRCS - Stato</b>	ITALIA
<b>LRCR - Regione</b>	Emilia-Romagna
<b>LRCP - Provincia</b>	BO
<b>LRCC - Comune</b>	Bologna
<b>LRO - Occasione</b>	precedente la pubblicazione del Catalogo Poppi 1888
<b>LRD - Data della ripresa</b>	1883-1888
<b>MT - DATI TECNICI</b>	
<b>MTX - Indicazione di colore</b>	BN
<b>MTC - MATERIA E TECNICA</b>	
<b>MTCP - Riferimento alla parte</b>	supporto primario
<b>MTCM - Materia</b>	carta
<b>MTCT - Tecnica</b>	albumina
<b>MIS - MISURE</b>	
<b>MISP - Riferimento alla parte</b>	supporto primario
<b>MISZ - Tipo di misura</b>	altezzaxlunghezza
<b>MISU - Unità di misura</b>	mm
<b>MISM - Valore</b>	192 x 238
<b>MTS - Specifiche tecniche</b>	viraggio all'oro
<b>CO - CONSERVAZIONE E INTERVENTI</b>	
<b>STC - STATO DI CONSERVAZIONE</b>	
<b>STCP - Riferimento alla parte</b>	supporto primario
<b>STCC - Stato di conservazione</b>	discreto
<b>STCS - Specifiche</b>	pieghe, craquelures, specchio d'argento

**DA - DATI ANALITICI****DES - Descrizione**

Stampa sciolta inserita con i quattro angoli nei tagli predisposti alla carta 16, verso.

**ISE - ISCRIZIONI/EMBLEMI/MARCHI/STEMMI/TIMBRI****ISER - Riferimento alla parte**

supporto primario

**ISEP - Posizione**

recto: fascetta didascalica

**ISED - Definizione**

iscrizione

**ISEE - Specifiche**

dell'autore

**ISEC - Classe di appartenenza**

di titolazione

**ISET - Tipo di scrittura/di caratteri**

corsivo alto-basso

**ISEM - Materia e tecnica**

fotografica

**ISEI - Trascrizione**

N° 3561 Monumento Grato nella Chiesa di S. Maria dei Servi. Fotog. dell'Emilia Bologna

**NSC - Notizie storico-critiche**

La ripresa mostra il monumento sepolcrale di Giovanni e Andrea Grati, realizzato nel 1504 per volontà dell'ancora in vita Giovanni Grati, per la propria futura sepoltura, unita a quella del padre Andrea. I Grati, nobile famiglia bolognese appartenente all'arte dei pellicciai, accrebbero il loro prestigio come sostenitori diplomatici e politici dei Bentivoglio, specie con la figura di Giovanni Grati, nonno dell'omonimo personaggio. Il riconoscimento della paternità dei fini fregi che ornano la parte inferiore del sarcofago si diresse in un primo momento verso la figura di Vincenzo Onofri, peraltro prevalentemente apprezzato quale scultore di opere in terracotta. Nuove attribuzioni riconoscono nella successione di girali vegetali e composizioni a grottesca lo stile di Giovan Francesco Romano (1456-1524), artista prediletto da Ludovico il Moro e Isabella d'Este. L'uso di numerosi marmi preziosi, specialmente nella copertura del sarcofago, tradisce l'aspirazione magniloquente del monumento, tanto che parte dei materiali vennero anzi utilizzati in seguito dal Montorsoli per il completamento dell'ancona marmorea per l'altare maggiore. Dal raffronto con i cataloghi di Fotografia dell'Emilia di Pietro Poppi, risulta che la lastra del positivo in esame (n° 3561) compare per la prima volta nell'edizione a stampa del 1888, mentre non figura nel precedente del 1883. L'ante quem per la stampa del fototipo si riferisce alla cessione dello studio nel 1907, passato da Pietro Poppi alla doppia proprietà Monari-Bacchelli. Nel 1863 il pittore Pietro Poppi (Cento, 1833 - Bologna, 1914) aprì un negozio di cartoleria in via Mercato di Mezzo 56 in società con Adriano Lodi. Nell'edificio aveva sede anche lo studio fotografico di Roberto Peli (ex collaboratore di Emilio Anriot), il quale probabilmente avviò Poppi alla professione di fotografo. Nel 1866 Poppi e Peli si associarono aprendo uno studio in via San Mamolo 102 (la ditta Peli, Poppi & C.), che rimase attivo fino al 1867, anno in cui Poppi si mise in proprio, ritornando nella precedente sede del Mercato di Mezzo. Solo nel 1869 Poppi rilevò ufficialmente La Fotografia dell'Emilia, operando anche uno spostamento di sede da via Mercato di Mezzo 56, dove venne fondata la ditta nel 1865, a via San Mamolo 101 (oggi via d'Azeglio) in Palazzo Rodriguez (edificio in cui dal '65 al '69 avevano operato i coniugi Ferrara, Fotografia Milanese), ma lo stesso pittore-fotografo vi lavorò sin dal 1866. Effettivamente il 17 aprile del 1866 il quotidiano "Monitore di Bologna" menziona Poppi quale direttore dello

Stabilimento Fotografico dell'Emilia di via Mercato di Mezzo 56 (si segnala la tesi di Massimo Cova che vede in Poppi il fondatore della Fotografia dell'Emilia – cfr. Fotografia e Fotografi a Bologna 1839-1900, Bologna 1992, p. 277). Nel marzo del 1907 Poppi si ritirò, cedendo lo studio a Luigi Monari ed Armando Bacchelli; la Fotografia dell'Emilia passò in seguito, nel 1909, sotto la proprietà unica di Alfonso Zagnoli (chiusura definitiva della ditta nel 1921), il quale nel 1940 vendette quanto restava del fondo di lastre e positivi originali di Pietro Poppi alla Cassa di Risparmio di Bologna. Il fondo fotografico Faccioli è costituito da stampe sciolte o incollate su supporto, raccolte nel corso della sua attività di ingegnere-architetto da Raffaele Faccioli (Bologna, 1836-1914). Dopo la sua morte, il geometra Luigi Mattioli, amministratore dei beni degli eredi, propose a Francesco Malaguzzi Valeri, allora Direttore della Pinacoteca di Bologna, l'acquisto di questa raccolta grafica comprendente disegni, taccuini e materiale fotografico. Documentazione circa il fondo è reperibile presso l'Archivio Storico della Pinacoteca, pratiche n. 31, foglio 43, n. 9.

## RO - RAPPORTO

### ROF - RAPPORTO BENE INIZIALE/BENE FINALE

<b>ROFF</b>	positivo
<b>ROFO - Definizione</b>	negativo (gelatina bromuro d'argento-vetro)
<b>ROFT - Titolo</b>	Bologna - Chiesa dei Servi - Monumento Grati
<b>ROFD - Datazione</b>	1883-1888
<b>ROFM - Fonte datazione</b>	bibliografia
<b>ROFC - Collocazione</b>	08/ BO/ Bologna/ Collezioni della Fondazione Cassa di Risparmio - Genus Bononiae
<b>ROFI - Inventario</b>	3558
<b>ROFP - Note</b>	per scheda della lastra originale: <a href="http://collezioni.genusbononiae.it/products/dettaglio/14421">http://collezioni.genusbononiae.it/products/dettaglio/14421</a>

## TU - CONDIZIONE GIURIDICA E PROVVEDIMENTI DI TUTELA

### CDG - CONDIZIONE GIURIDICA

<b>CDGG - Indicazione generica</b>	proprietà Stato
<b>CDGS - Indicazione specifica</b>	Ministero dei beni e delle attività culturali e del turismo - Pinacoteca Nazionale Bologna
<b>CDGI - Indirizzo</b>	via Belle Arti, 56

### ACQ - ACQUISIZIONE

<b>ACQT - Tipo acquisizione</b>	compravendita
<b>ACQN - Nome</b>	Amministrazione Beni Eredi Faccioli
<b>ACQD - Riferimento cronologico</b>	1917-1918
<b>ACQL - Luogo acquisizione</b>	BO/ Bologna
<b>BPT - Provvedimenti di tutela - sintesi</b>	no

## DO - DOCUMENTAZIONE

### FTA - DOCUMENTAZIONE FOTOGRAFICA

<b>FTAN - Codice identificativo</b>	SBSAEBO261475
<b>FTAX - Genere</b>	documentazione allegata

<b>FTAP - Tipo</b>	fotografia digitale (file)
<b>FTAF - Formato</b>	jpg
<b>FTAA - Autore</b>	Degli Esposti Marco/ Equipe Fotostudio Bologna
<b>FTAD - Riferimento cronologico</b>	2015
<b>FTAK - Nome file originale</b>	GF_261475.jpg
<b>BIB - BIBLIOGRAFIA</b>	
<b>BIBJ - Ente schedatore</b>	ICCD
<b>BIBH - Codice identificativo</b>	FACB593
<b>BIBX - Genere</b>	bibliografia di confronto
<b>BIBF - Tipo</b>	contributo in periodico
<b>BIBM - Riferimento bibliografico completo</b>	Roversi Giancarlo, L'arca di G. e Andrea Grati probabile opera di Vincenzo Onofri n Il Servo di Maria. Mensile mariano, LXXX, Bologna, 1967, 2, pp. 29 segg.
<b>BIB - BIBLIOGRAFIA</b>	
<b>BIBJ - Ente schedatore</b>	ICCD
<b>BIBH - Codice identificativo</b>	FACB524
<b>BIBX - Genere</b>	bibliografia di confronto
<b>BIBF - Tipo</b>	monografia
<b>BIBM - Riferimento bibliografico completo</b>	Vignali Luigi, Santa Maria dei Servi, Bologna, Grafis, 1998.
<b>BIB - BIBLIOGRAFIA</b>	
<b>BIBJ - Ente schedatore</b>	ICCD
<b>BIBH - Codice identificativo</b>	FACB568
<b>BIBX - Genere</b>	bibliografia di confronto
<b>BIBF - Tipo</b>	contributo in periodico
<b>BIBM - Riferimento bibliografico completo</b>	Bacchi Andrea, Da Gian Cristoforo Romano ad Alessandro Menganti: note sulla scultura del Cinquecento a Bologna in Nuovi Studi, 1, Trento, Editrice Temi, 1996, pp. 65-91.
<b>BIBN - Note</b>	pp. 66-67, 81-82
<b>BIB - BIBLIOGRAFIA</b>	
<b>BIBJ - Ente schedatore</b>	ICCD
<b>BIBH - Codice identificativo</b>	FACB500
<b>BIBX - Genere</b>	bibliografia di corredo
<b>BIBF - Tipo</b>	catalogo mostra
<b>BIBM - Riferimento bibliografico completo</b>	Norma e arbitrio. Architetti e ingegneri a Bologna 1850-1950, a cura di Giuliano Greslieri e Pier Giorgio Massaretti, Venezia, Marsiglio, 2001.
<b>BIBN - Note</b>	bibliografia di riferimento per Raffaele Faccioli: pp. 311-316, 390
<b>BIB - BIBLIOGRAFIA</b>	
<b>BIBJ - Ente schedatore</b>	ICCD
<b>BIBH - Codice identificativo</b>	FACB592
<b>BIBX - Genere</b>	bibliografia di confronto
<b>BIBF - Tipo</b>	contributo in periodico
	Buitoni Antonio, Paltrinieri Giovanni, L'acquasantiera di S. Maria dei

<b>BIBM - Riferimento bibliografico completo</b>	Servi e le altre committenze bolognesi di Girolamo Pandolfi da Casio in Strenna storica bolognese LVIII, Bologna, Azzoguidi 2008, pp. 11-66.
<b>BIBN - Note</b>	pp. 56-57, 65
<b>BIB - BIBLIOGRAFIA</b>	
<b>BIBJ - Ente schedatore</b>	ICCD
<b>BIBH - Codice identificativo</b>	FACB501
<b>BIBX - Genere</b>	bibliografia specifica
<b>BIBF - Tipo</b>	sito web
<b>BIBM - Riferimento bibliografico completo</b>	Collezioni Genus Bononiae - Fondo Poppi, Fotografia dell'Emilia
<b>BIBW - Indirizzo web (URL)</b>	<a href="http://collezioni.genusbononiae.it/products/lista_prodotti/category:37">http://collezioni.genusbononiae.it/products/lista_prodotti/category:37</a>
<b>BIB - BIBLIOGRAFIA</b>	
<b>BIBJ - Ente schedatore</b>	ICCD
<b>BIBH - Codice identificativo</b>	FACB543
<b>BIBX - Genere</b>	bibliografia di confronto
<b>BIBF - Tipo</b>	monografia
<b>BIBM - Riferimento bibliografico completo</b>	Le collezioni d'arte della Cassa di Risparmio in Bologna. Le fotografie. 1. Pietro Poppi e la Fotografia dell'Emilia, a cura di Franco Cristofori e Giancarlo Roversi, Bologna, Editrice Compositori, 1980.
<b>BIB - BIBLIOGRAFIA</b>	
<b>BIBJ - Ente schedatore</b>	ICCD
<b>BIBH - Codice identificativo</b>	FACB544
<b>BIBX - Genere</b>	bibliografia di confronto
<b>BIBF - Tipo</b>	monografia
<b>BIBM - Riferimento bibliografico completo</b>	Fotografia & fotografi a Bologna. 1839-1900, a cura di Benassati Giuseppina e Tromellini Angela, Casalecchio di Reno, Grafis, 1992.
<b>BIB - BIBLIOGRAFIA</b>	
<b>BIBJ - Ente schedatore</b>	ICCD
<b>BIBH - Codice identificativo</b>	FACB545
<b>BIBX - Genere</b>	bibliografia di confronto
<b>BIBF - Tipo</b>	catalogo mostra
<b>BIBM - Riferimento bibliografico completo</b>	Pietro Poppi e la Fotografia dell'Emilia, a cura di Cinzia Frisoni, Bologna, Bononia University Press, 2015.
<b>AD - ACCESSO AI DATI</b>	
<b>ADS - SPECIFICHE DI ACCESSO AI DATI</b>	
<b>ADSP - Profilo di accesso</b>	1
<b>ADSM - Motivazione</b>	scheda contenente dati liberamente accessibili
<b>CM - CERTIFICAZIONE E GESTIONE DEI DATI</b>	
<b>CMP - REDAZIONE E VERIFICA SCIENTIFICA</b>	
<b>CMPD - Anno di redazione</b>	2015
<b>CMPN - Responsabile ricerca e redazione</b>	Mengoli, Elisa
<b>FUR - Funzionario</b>	



