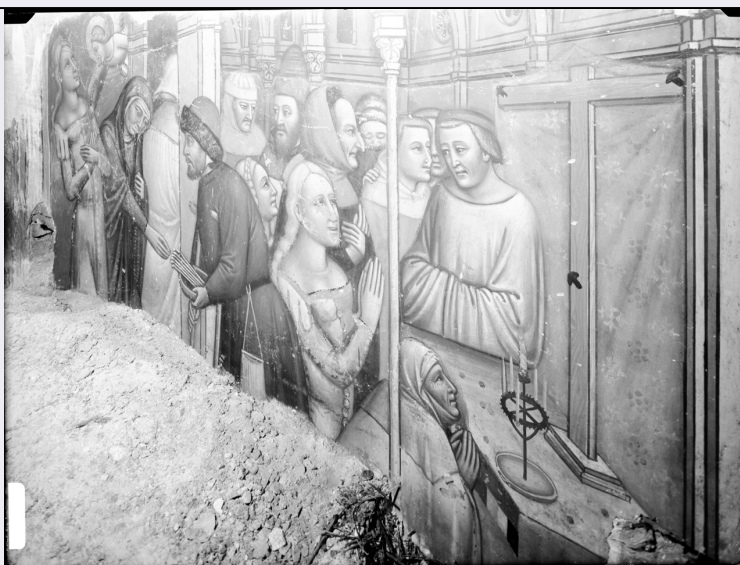


SCHEDA



CD - CODICI

TSK - Tipo scheda	F
LIR - Livello catalogazione	C
NCT - CODICE UNIVOCO	
NCTR - Codice Regione	08
NCTN - Numero catalogo generale	00641714
ESC - Ente schedatore	S261
ECP - Ente competente per tutela	S261

OG - BENE CULTURALE

AMB - Ambito di tutela MiBACT	storico artistico
CTG - Categoria	DOCUMENTAZIONE DEL PATRIMONIO STORICO ARTISTICO
OGT - DEFINIZIONE BENE	
OGTD - Definizione	negativo
OGTT - Tipologia	servizio
OGTV - Configurazione strutturale e di contesto	insieme
QNT - QUANTITA'	
QNTI - Quantità degli elementi	5
OGC - TRATTAMENTO CATALOGRAFICO	
OGCT - Trattamento catalografico	bene complesso/bene composito - descrizione d'insieme
OGM - Modalità di individuazione	appartenenza ad una collezione o raccolta pubblica
OGR - Disponibilità del bene	bene disponibile

RV - RELAZIONI

RSE - RELAZIONI CON ALTRI BENI

RSER - Tipo relazione	è contenuto in
RSET - Tipo scheda	A
RSED - Definizione del bene	palazzo
RSEC - Identificativo univoco della scheda	0800241663

RSE - RELAZIONI CON ALTRI BENI

RSER - Tipo relazione	è in relazione con
RSES - Specifiche tipo relazione	correlazione iconografica: edificio che contiene il bene ripreso nei fototipi
RSET - Tipo scheda	A
RSED - Definizione del bene	chiesa
RSEC - Identificativo univoco della scheda	0800135045

LC - LOCALIZZAZIONE GEOGRAFICO - AMMINISTRATIVA

PVC - LOCALIZZAZIONE

PVCS - Stato	ITALIA
PVCR - Regione	Emilia-Romagna
PVCP - Provincia	BO
PVCC - Comune	Bologna

LDC - COLLOCAZIONE SPECIFICA

LDCT - Tipologia	palazzo
LDCQ - Qualificazione	senatoriale
LDCN - Denominazione attuale	Palazzo Dall'Armi Marescalchi
LDCF - Uso	ufficio
LDCU - Indirizzo	via IV Novembre, 5
LDCM - Denominazione raccolta	Soprintendenza Archeologia, Belle Arti e Paesaggio per la città metropolitana di Bologna e le province di Modena, Reggio Emilia e Ferrara
LDCS - Specifiche	Archivio fotografico storico - Stanza climatizzata
LDCD - Riferimento cronologico	1969 post

LCN - Note

L'originario armadio ligneo in cui è stata rintracciata la lastra, si conserva nell'ammezzato del piano terra, in un corridoio verandato contiguo all'attuale archivio documentale. La maggior parte dei negativi conservati entro l'armadio erano mantenuti in posizione verticale da un sistema di binari in legno. Ogni singola collocazione è contrassegnata da un numero di ubicazione relativo alle lastre che erano contenute in tale spazio. Le matrici fotografiche, in seguito all'intervento conservativo, sono state spostate nella stanza climatizzata adibita ad Archivio fotografico storico, in armadi metallici a doppia anta, entro scatole di cartone acid-free.

ACB - ACCESSIBILITA' DEL BENE

ACBA - Accessibilità	si
-----------------------------	----

LA - ALTRE LOCALIZZAZIONI GEOGRAFICO - AMMINISTRATIVE

TLC - Tipo di localizzazione	luogo di provenienza/collocazione precedente
PRV - LOCALIZZAZIONE	

PRVS - Stato	ITALIA
PRVR - Regione	Emilia-Romagna
PRVP - Provincia	BO
PRVC - Comune	Bologna
PRC - COLLOCAZIONE SPECIFICA	
PRCT - Tipologia contenitore fisico	palazzo
PRCF - Uso contenitore fisico	ufficio
PRCC - Complesso monumentale di appartenenza	Palazzo Garganelli
PRCU - Indicazioni viabilistiche	via Santo Stefano, 40
PRCM - Denominazione contenitore giuridico	Soprintendenza ai Monumenti dell'Emilia
PRD - DATI CRONOLOGICI	
PRDI - Riferimento cronologico/data inizio	1968
PRDU - Data fine	1969
UB - DATI PATRIMONIALI/INVENTARI/STIME/COLLEZIONI	
UBF - UBICAZIONE BENE	
UBFP - Fondo	Fondo Negativi - Ex Soprintendenza BAP BO
UBFU - Titolo di unità archivistica	LASTRE 92
INV - ALTRI INVENTARI	
INVN - Codice inventario	da N_002347 a N_002349, N_002354, N_002355
INVD - Riferimento cronologico	2016
AU - DEFINIZIONE CULTURALE	
AUT - AUTORE/RESPONSABILITA'	
AUTJ - Ente schedatore	S261
AUTH - Codice identificativo	BAPA0205
AUTN - Nome scelto di persona o ente	A. Villani & Figli
AUTP - Tipo intestazione	E
AUTA - Indicazioni cronologiche	1932-1970
AUTI - Indicazione del nome e dell'indirizzo	Villani
AUTS - Riferimento al nome	ditta
AUTR - Ruolo	fotografo principale
AUTM - Motivazione/fonte	iscrizione
AUTZ - Note	manoscritto sui pergamini delle lastre
AUT - AUTORE/RESPONSABILITA'	

AUTJ - Ente schedatore	S261
AUTH - Codice identificativo	BAPA0082
AUTN - Nome scelto di persona o ente	Cristoforo da Bologna
AUTP - Tipo intestazione	P
AUTA - Indicazioni cronologiche	attivo nella seconda metà del XIV secolo
AUTR - Ruolo	pittore
AUTM - Motivazione/fonte	bibliografia
AUTZ - Note	Il tempio di San Giacomo Maggiore in Bologna, 1967
SG - SOGGETTO	
SGT - SOGGETTO	
SGTI - Identificazione	Italia - Emilia Romagna - Bologna - Chiesa di San Giacomo Maggiore
SGTI - Identificazione	Edifici di culto – Chiese – Spazi interni - Affreschi restaurati
SGTI - Identificazione	Affreschi – Sec. 14. - Storie di Santa Maria Egiziaca
SGTI - Identificazione	Pittori italiani - Sec. 14.-15. - Cristoforo da Bologna
SGTD - Indicazioni sul soggetto	Cristoforo da Bologna - Storie di Santa Maria Egiziaca - Affresco collocato sopra le prime cappelle sul lato destro della Chiesa di San Giacomo Maggiore a Bologna, oggi conservato nella cappella di Santa Maria Egiziaca - Dipinto murale scoperto durante i lavori di restauro - Riprese effettuate a febbraio del 1950
SGL - TITOLO	
SGLT - Titolo proprio	Bologna/ Chiesa di S. Giacomo M./ muro d. della navata/ sec. XIV affresco con storie/ di una santa
SGLS - Specifiche titolo	manoscritto sul pergamino della lastra N_002347
SGL - TITOLO	
SGLT - Titolo proprio	Bologna/ Chiesa di S. Giacomo/ sec. XIV - Storie di una Santa
SGLS - Specifiche titolo	manoscritto sul pergamino delle lastre da N_002348 a N_002349
SGL - TITOLO	
SGLT - Titolo proprio	Bologna/ Chiesa di S. Giacomo/ sec. XIV - Santi eremiti
SGLS - Specifiche titolo	manoscritto sul pergamino delle lastre da N_002348 a N_002349
SGL - TITOLO	
SGLA - Titolo attribuito	Riprese dell'affresco "Storie di Santa Maria Egiziaca" di Jacopino di Cristoforo da Bologna nella Chiesa di San Giacomo Maggiore a Bologna, a febbraio del 1950 (5 lastre)
SGLS - Specifiche titolo	del catalogatore
DT - CRONOLOGIA	
DTZ - CRONOLOGIA GENERICA	
DTZG - Fascia cronologica /periodo	XX
DTZS - Specifiche fascia cronologica/periodo	metà
DTS - CRONOLOGIA SPECIFICA	
DTSI - Da	1950/02/00

DTSF - A	1950/02/00
DTM - Motivazione/fonte	timbro
DTT - Note	timbro ad inchiostro sui pergamini delle lastre
LR - LUOGO E DATA DELLA RIPRESA	
LRC - LOCALIZZAZIONE	
LRCS - Stato	ITALIA
LRCR - Regione	Emilia-Romagna
LRCP - Provincia	BO
LRCC - Comune	Bologna
LRO - Occasione	durante i lavori di restauro
LRD - Data della ripresa	1950/02/00
MT - DATI TECNICI	
MTX - Indicazione di colore	BN
MTC - MATERIA E TECNICA	
MTCM - Materia	vetro
MTCT - Tecnica	gelatina ai sali d'argento
FRM - Formato	18 x 24
CO - CONSERVAZIONE E INTERVENTI	
STC - STATO DI CONSERVAZIONE	
STCC - Stato di conservazione	buono
STCS - Specifiche	impronte digitali, specchio d'argento, imperfezioni del vetro
STCN - Note	N_002349: imperfezioni del vetro; N_002354: impronta digitale con inchiostro rosso
STD - Modalità di conservazione	negativi conservati dentro busta e scatola acid-free
RST - INTERVENTI	
RSTP - Riferimento alla parte	supporto primario
RSTI - Tipo intervento	condizionamento, pulitura chimica, pulitura meccanica
RSTD - Riferimento cronologico	2015-2016
RSTT - Descrizione intervento	pulitura meccanica lato emulsione; pulitura con miscela idroalcolica lato vetro
RSTE - Ente responsabile	Ministero dei beni e delle attività culturali e del turismo - SABAP BO
RSTR - Ente finanziatore /sponsor	Fondazione del Monte di Bologna e Ravenna
RSTR - Ente finanziatore /sponsor	Fondazione Cassa di Risparmio di Modena
RSTR - Ente finanziatore /sponsor	Associazione Regionale Casse e Monti
RSTN	La Fototeca Sas di Elvira Tonelli
RSTO - Note	Le lastre negative, dopo la pulitura, sono state collocate in buste di carta conservativa e poste verticalmente sul lato maggiore entro una scatola di cartone inerte. All'interno della scatola le lastre sono ordinate secondo il numero progressivo di inventario.

DA - DATI ANALITICI

DES - Descrizione Il servizio fotografico è costituito da 5 lastre alla gelatina di formato 18 x 24, 4 orizzontali (da N_002347 a N_002349, N_002354) e 1 verticale (N_002355). Tutti i negativi erano originariamente contenuti nella loro busta pergamina; tali custodie si conservano separatamente. Si segnala la presenza su tutti i fototipi, di un'etichetta incollata sul lato emulsione. Sulle matrici sono visibili le impronte del portalastre.

ISE - ISCRIZIONI/EMBLEMI/MARCHI/STEMMI/TIMBRI

ISER - Riferimento alla parte N_002347
ISEP - Posizione lato emulsione: angolo inferiore destro
ISED - Definizione etichetta
ISEM - Materia e tecnica a penna
ISEI - Trascrizione BO/639

ISE - ISCRIZIONI/EMBLEMI/MARCHI/STEMMI/TIMBRI

ISER - Riferimento alla parte N_002347
ISEP - Posizione sul pergamino: recto
ISED - Definizione iscrizione
ISEZ - Descrizione pergamino prestampato contenente campi vuoti per i dati relativi alla collocazione, all'inventario, alla soggettazione del fototipo, successivamente compilato ad inchiostro
ISEC - Classe di appartenenza documentaria
ISEM - Materia e tecnica tipografica
ISEM - Materia e tecnica a inchiostro
ISEI - Trascrizione Bo/639 [su etichetta adesiva]/ SOPRINTENDENZA AI MONUMENTI DELL'EMILIA/ BOLOGNA/ MOBILE C SCAF. II N. 108/ INVENT. N. 14686/ PROV. Bologna COMUNE Bologna/ LOCALITA' Bologna/ MONUMENTO Chiesa di S. Giacomo M./ muro d. della navata/ sec. XIV affresco con storie/ di una santa/ FOTOGRAFO Villani DATA FEB. MAR 1950/ OSSERVAZIONI

ISE - ISCRIZIONI/EMBLEMI/MARCHI/STEMMI/TIMBRI

ISER - Riferimento alla parte N_002348
ISEP - Posizione lato emulsione: angolo inferiore destro
ISED - Definizione etichetta
ISEM - Materia e tecnica a penna
ISEI - Trascrizione BO/636

ISE - ISCRIZIONI/EMBLEMI/MARCHI/STEMMI/TIMBRI

ISER - Riferimento alla parte N_002348
ISEP - Posizione sul pergamino: recto
ISED - Definizione iscrizione
ISEZ - Descrizione pergamino prestampato contenente campi vuoti per i dati relativi alla collocazione, all'inventario, alla soggettazione del fototipo, successivamente compilato ad inchiostro

ISEC - Classe di appartenenza	documentaria
ISEM - Materia e tecnica	tipografica
ISEM - Materia e tecnica	a inchiostro
ISEI - Trascrizione	Bo/636 [su etichetta adesiva]/ SOPRINTENDENZA AI MONUMENTI DELL'EMILIA/ BOLOGNA/ MOBILE C SCAF. II N. 109/ INVENT. N. 14687/ PROV. Bologna COMUNE Bologna/ LOCALITA' Bologna/ MONUMENTO Chiesa di S. Giacomo/ sec. XIV - Storie di una Santa/ FOTOGRAFO Villani DATA FEB. 1950/ OSSERVAZIONI
ISE - ISCRIZIONI/EMBLEMI/MARCHI/STEMMI/TIMBRI	
ISER - Riferimento alla parte	N_002349
ISEP - Posizione	lato emulsione: angolo inferiore destro
ISED - Definizione	etichetta
ISEM - Materia e tecnica	a penna
ISEI - Trascrizione	BO/632
ISE - ISCRIZIONI/EMBLEMI/MARCHI/STEMMI/TIMBRI	
ISER - Riferimento alla parte	N_002349
ISEP - Posizione	sul pergamino: recto
ISED - Definizione	iscrizione
ISEZ - Descrizione	pergamino prestampato contenente campi vuoti per i dati relativi alla collocazione, all'inventario, alla soggettazione del fototipo, successivamente compilato ad inchiostro
ISEC - Classe di appartenenza	documentaria
ISEM - Materia e tecnica	tipografica
ISEM - Materia e tecnica	a inchiostro
ISEI - Trascrizione	Bo/632 [su etichetta adesiva]/ SOPRINTENDENZA AI MONUMENTI DELL'EMILIA/ BOLOGNA/ MOBILE C SCAF. II N. 110/ INVENT. N. 14688/ PROV. Bologna COMUNE Bologna/ LOCALITA' Bologna/ MONUMENTO Chiesa di S. Giacomo M./ sec. XIV - Storia di una Santa/ FOTOGRAFO Villani DATA FEB. 1950/ OSSERVAZIONI
ISE - ISCRIZIONI/EMBLEMI/MARCHI/STEMMI/TIMBRI	
ISER - Riferimento alla parte	N_002354
ISEP - Posizione	lato emulsione: angolo inferiore destro
ISED - Definizione	etichetta
ISEM - Materia e tecnica	a penna
ISEI - Trascrizione	BO/640
ISE - ISCRIZIONI/EMBLEMI/MARCHI/STEMMI/TIMBRI	
ISER - Riferimento alla parte	N_002354
ISEP - Posizione	sul pergamino: recto
ISED - Definizione	iscrizione

ISEZ - Descrizione	pergamino prestampato contenente campi vuoti per i dati relativi alla collocazione, all'inventario, alla soggettazione del fototipo, successivamente compilato ad inchiostro
ISEC - Classe di appartenenza	documentaria
ISEM - Materia e tecnica	tipografica
ISEM - Materia e tecnica	a inchiostro
ISEI - Trascrizione	SOPRINTENDENZA AI MONUMENTI DELL'EMILIA/ BOLOGNA/ MOBILE C SCAF. II N. 115/ INVENT. N. 14693/ PROV. Bologna COMUNE Bologna/ LOCALITA' Bologna/ MONUMENTO Chiesa di S. Giacomo/ sec. XIV - Santi eremiti/ FOTOGRAFO Villani DATA FEB. 1950/ OSSERVAZIONI
ISE - ISCRIZIONI/EMBLEMI/MARCHI/STEMMI/TIMBRI	
ISER - Riferimento alla parte	N_002355
ISEP - Posizione	lato vetro: angolo inferiore destro
ISED - Definizione	etichetta
ISEM - Materia e tecnica	a penna
ISEI - Trascrizione	BO/412
ISE - ISCRIZIONI/EMBLEMI/MARCHI/STEMMI/TIMBRI	
ISER - Riferimento alla parte	N_2355
ISEP - Posizione	sul pergamino: recto
ISED - Definizione	iscrizione
ISEZ - Descrizione	pergamino prestampato contenente campi vuoti per i dati relativi alla collocazione, all'inventario, alla soggettazione del fototipo, successivamente compilato ad inchiostro
ISEC - Classe di appartenenza	documentaria
ISEM - Materia e tecnica	tipografica
ISEM - Materia e tecnica	a inchiostro
ISEI - Trascrizione	Bo/412 [su etichetta adesiva]/ ENDENZA AI MONUMENTI DELL'EMILIA/ BOLOGNA/ MOBILE C SCAF. II N. 116/ INVENT. N. 14694/ PROV. Bologna COMUNE Bologna/ LOCALITA' Bologna/ MONUMENTO Chiesa di S. Giacomo/ sec. XIV - Santi eremiti/ FOTOGRAFO Villani DATA FEB. 1950/ OSSERVAZIONI
	La costruzione della Chiesa di San Giacomo Maggiore iniziò nel 1267 e terminò nel 1315. A questa data la struttura principale era conclusa: mancavano gli arredi e le decorazioni interne che vennero completate nei secoli a venire. Questa primitiva chiesa, formata da un'unica navata rettangolare, fu consacrata nel 1344 e nel corso del XIV secolo, fu notevolmente modificata mediante l'ampliamento e l'innalzamento dell'abside, la creazione di un deambulatorio e di alcune cappelle radiali. Nel Quattrocento, sotto la protezione della potente famiglia bolognese dei Bentivoglio, la chiesa subì mutamenti sostanziali. I Bentivoglio fecero costruire la propria cappella gentilizia (1463-1468) e l'attuale portico lungo il fianco sinistro (1478-1481). Nel 1471 fu sopraelevato il campanile e tra il 1483 e il 1498, in sostituzione delle capriate lignee medievali, fu realizzata una nuova copertura con tre volte a vela e una cupola. Si vennero così a creare anche gli spazi per le nuove cappelle sulle pareti laterali, che si arricchirono di altari

NSC - Notizie storico-critiche

rinascimentali e barocchi con profusione di sculture e di dipinti. Il XIX secolo è caratterizzato dai primi restauri alle opere architettoniche e artistiche della chiesa di San Giacomo Maggiore: in particolare dalla seconda metà dell'Ottocento, iniziarono una serie di interventi di manutenzione e ristrutturazione a cura degli organi statali (Soprintendenza ai Monumenti, Genio Civile, Fondo per il Culto). Nel saggio "Pittura bolognese del '300 in San Giacomo Maggiore" di Francesco Arcangeli, all'interno della pubblicazione "Il Tempio di San Giacomo Maggiore in Bologna", l'autore specifica che il gruppo di affreschi con le "Storie di Santa Maria Egiziaca", tornarono alla luce nella stessa primavera del 1950, quando emerse la "Battaglia di Clavijo". Anche questo ciclo di affreschi, originariamente collocato all'altezza di 10-12 metri, in corrispondenza del 2° e 3° altare sulla parete destra entrando nella basilica, fu strappato dal restauratore Arturo Raffaldini e subito esposto alla mostra della Pittura Bolognese del Trecento. Nello specifico caso, il servizio fotografico in esame mostra lo scoprimento dell'affresco trecentesco realizzato da Cristoforo da Bologna, raffigurante alcune "Storie di Santa Maria Egiziaca", attualmente visibili nella cappella omonima. Le lastre N_002347 e N_002349 sono la ripresa di "La conversione di S. Maria Egiziaca", il negativo N_002348 riguarda l'episodio "Comunione e viatico di S. Maria Egiziaca", infine le matrici N_002354 e N_002355 sono rispettivamente la documentazione dell'affresco "S. Maria Egiziaca nel deserto" e "S. Maria Egiziaca nella vita eremitica". Come desunto dalle iscrizioni sui pergamini, i fototipi sono stati realizzati dallo studio bolognese A. Villani & Figli a febbraio del 1950.

TU - CONDIZIONE GIURIDICA E PROVVEDIMENTI DI TUTELA**CDG - CONDIZIONE GIURIDICA**

CDGG - Indicazione generica	proprietà Stato
CDGS - Indicazione specifica	Ministero dei beni e delle attività culturali e del turismo - SABAP BO
CDGI - Indirizzo	via IV Novembre, 5 - Bologna
BPT - Provvedimenti di tutela - sintesi	no

DO - DOCUMENTAZIONE**FTA - DOCUMENTAZIONE FOTOGRAFICA**

FTAN - Codice identificativo	SABAPBO/N_002347
FTAX - Genere	documentazione allegata
FTAP - Tipo	fotografia digitale (file)
FTAF - Formato	jpeg
FTAK - Nome file originale	N_002347.jpg

FTA - DOCUMENTAZIONE FOTOGRAFICA

FTAN - Codice identificativo	SABAPBO/N_002348
FTAX - Genere	documentazione allegata
FTAP - Tipo	fotografia digitale (file)
FTAF - Formato	jpeg
FTAK - Nome file originale	N_002348.jpg

FTA - DOCUMENTAZIONE FOTOGRAFICA

FTAN - Codice identificativo	SABAPBO/N_002349
-------------------------------------	------------------

FTAX - Genere	documentazione allegata
FTAP - Tipo	fotografia digitale (file)
FTAF - Formato	jpeg
FTAK - Nome file originale	N_002349.jpg
FTA - DOCUMENTAZIONE FOTOGRAFICA	
FTAN - Codice identificativo	SABAPBO/N_002354
FTAX - Genere	documentazione allegata
FTAP - Tipo	fotografia digitale (file)
FTAF - Formato	jpeg
FTAK - Nome file originale	N_002354.jpg
FTA - DOCUMENTAZIONE FOTOGRAFICA	
FTAN - Codice identificativo	SABAPBO/N_002355
FTAX - Genere	documentazione allegata
FTAP - Tipo	fotografia digitale (file)
FTAF - Formato	jpeg
FTAK - Nome file originale	N_002355.jpg
BIB - BIBLIOGRAFIA	
BIBJ - Ente schedatore	S261
BIBH - Codice identificativo	BAPB0001
BIBX - Genere	bibliografia di corredo
BIBF - Tipo	contributo in catalogo mostra
BIBM - Riferimento bibliografico completo	Monari Paola, La tormentata formazione degli uffici per la conservazione degli edifici monumentali in Norma e arbitrio: architetti e ingegneri a Bologna 1850-1950, a cura di Giuliano Gresleri, Pier Giorgio Massaretti, Venezia, Marsilio, 2001.
BIB - BIBLIOGRAFIA	
BIBJ - Ente schedatore	S261
BIBH - Codice identificativo	BAPB0061
BIBX - Genere	bibliografia di corredo
BIBF - Tipo	catalogo mostra
BIBM - Riferimento bibliografico completo	Lo studio Villani di Bologna. Il più importante atelier fotografico italiano del XX secolo tra industria, arte e storia, a cura di Vera Zamagni, Tito Menzani, Sara Romano, Emanuela Sesti, Bologna, Poligrafici Editoriale S.p.A., 2014.
BIB - BIBLIOGRAFIA	
BIBJ - Ente schedatore	S261
BIBH - Codice identificativo	BAPB0361
BIBX - Genere	bibliografia di corredo
BIBF - Tipo	monografia
BIBM - Riferimento bibliografico completo	Trent'anni di fotografie Villani a Bologna: 1920-1950, Bologna, Cappelli, 1988.
BIB - BIBLIOGRAFIA	
BIBJ - Ente schedatore	S261
BIBH - Codice identificativo	BAPB0193

BIBX - Genere	bibliografia di corredo
BIBF - Tipo	monografia
BIBM - Riferimento bibliografico completo	Il patrimonio fotografico storico: musei, palazzi, chiese bolognesi nell'archivio dei fotografi Villani, Istituto per i beni culturali della Regione Emilia Romagna, Ditta A. Villani e figli; a cura di Simonetta M. Bondoni, Bologna, Istituto per i beni artistici, culturali e naturali della Regione Emilia Romagna, 1981.
BIB - BIBLIOGRAFIA	
BIBR - Abbreviazione	Ricci Zucchini 2002
BIBJ - Ente schedatore	S261
BIBH - Codice identificativo	BAPB0602
BIBX - Genere	bibliografia di confronto
BIBF - Tipo	guida
BIBM - Riferimento bibliografico completo	Guida di Bologna, Corrado Ricci e Guido Zucchini; con aggiornamenti di Andrea Emiliani e Marco Poli, San Giorgio di Piano, Minerva edizioni, 2002.
BIB - BIBLIOGRAFIA	
BIBJ - Ente schedatore	S261
BIBH - Codice identificativo	BAPB0017
BIBX - Genere	bibliografia di confronto
BIBF - Tipo	monografia
BIBM - Riferimento bibliografico completo	Il tempio di San Giacomo Maggiore in Bologna : studi sulla storia e le opere d'arte : regesto documentario : 7. centenario della fondazione, 1267-1967, a cura del Comitato promotore San Giacomo Maggiore, Bologna, Officine grafiche poligrafici il Resto del Carlino, 1967
BIB - BIBLIOGRAFIA	
BIBJ - Ente schedatore	S261
BIBH - Codice identificativo	BAPB0173
BIBX - Genere	bibliografia di confronto
BIBF - Tipo	guida
BIBM - Riferimento bibliografico completo	Mario Fanti e Carlo Degli Esposti, La chiesa di San Giacomo Maggiore in Bologna. Guida a vedere e a comprendere, Bologna, Inchiostri Associati, 1998.
BIB - BIBLIOGRAFIA	
BIBJ - Ente schedatore	S261
BIBH - Codice identificativo	BAPB0174
BIBX - Genere	bibliografia di confronto
BIBF - Tipo	monografia
BIBM - Riferimento bibliografico completo	S. Giacomo Maggiore in Bologna, Angelo Raule, Bologna, A. Nanni, 1955.
BIB - BIBLIOGRAFIA	
BIBJ - Ente schedatore	S261
BIBH - Codice identificativo	BAPB0175
BIBX - Genere	bibliografia di confronto
BIBF - Tipo	monografia
	San Giacomo Maggiore, il tempio degli agostiniani: restauri, recuperi,

BIBM - Riferimento bibliografico completo	analisi storiche, Bologna, Fondazione del Monte di Bologna e Ravenna, Unicredit banca, 2006.
BIB - BIBLIOGRAFIA	
BIBJ - Ente schedatore	S261
BIBH - Codice identificativo	BAPB0179
BIBX - Genere	bibliografia di confronto
BIBF - Tipo	catalogo mostra
BIBM - Riferimento bibliografico completo	Guida alla mostra della pittura bolognese del Trecento: Bologna, Pinacoteca nazionale, maggio-luglio 1950, prefazione di Roberto Longhi, Bologna, Poligrafica Bodoniana, 1950.
BIB - BIBLIOGRAFIA	
BIBJ - Ente schedatore	S261
BIBH - Codice identificativo	BAPB0634
BIBX - Genere	bibliografia di confronto
BIBF - Tipo	sito web
BIBM - Riferimento bibliografico completo	La mostra della Pittura Bolognese del Trecento, in Bollettino d'Arte 1950 XXXV, IV Serie, pp. 368-370.
BIBW - Indirizzo web (URL)	http://www.bollettinodarte.beniculturali.it/opencms/multimedia/BollettinoArteIt/documents/1468590524191_16_-_La_mostra_della_pittura_bolognese_368.pdf (consultazione: 2016/09/22)
AD - ACCESSO AI DATI	
ADS - SPECIFICHE DI ACCESSO AI DATI	
ADSP - Profilo di accesso	1
ADSM - Motivazione	scheda contenente dati liberamente accessibili
CM - CERTIFICAZIONE E GESTIONE DEI DATI	
CMP - REDAZIONE E VERIFICA SCIENTIFICA	
CMPD - Anno di redazione	2016
CMPN - Responsabile ricerca e redazione	Bondioli, Anna Lisa
RSR - Referente verifica scientifica	Giudici, Corinna
FUR - Funzionario responsabile	Farinelli, Patrizia