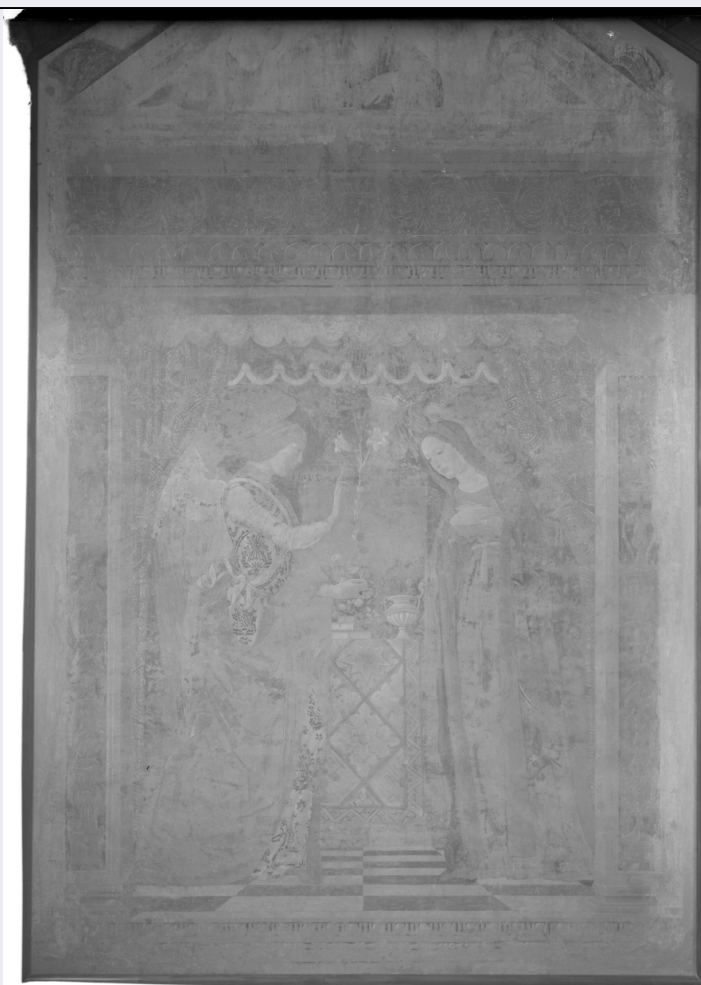


# SCHEDA



## CD - CODICI

TSK - Tipo scheda	F
LIR - Livello catalogazione	C
<b>NCT - CODICE UNIVOCO</b>	
NCTR - Codice Regione	08
NCTN - Numero catalogo generale	00640500
ESC - Ente schedatore	S261
ECP - Ente competente per tutela	S261

## OG - BENE CULTURALE

AMB - Ambito di tutela MiBACT	storico artistico
CTG - Categoria	DOCUMENTAZIONE DEL PATRIMONIO STORICO ARTISTICO
<b>OGT - DEFINIZIONE BENE</b>	
OGTD - Definizione	negativo
OGTT - Tipologia	servizio
OGTV - Configurazione strutturale e di contesto	insieme
<b>QNT - QUANTITA'</b>	

<b>QNTI - Quantità degli elementi</b>	7
<b>OGC - TRATTAMENTO CATALOGRAFICO</b>	
<b>OGCT - Trattamento catalografico</b>	bene complesso/bene composito - descrizione d'insieme
<b>OGM - Modalità di individuazione</b>	appartenenza ad una collezione o raccolta pubblica
<b>OGR - Disponibilità del bene</b>	bene disponibile
<b>RV - RELAZIONI</b>	
<b>RSE - RELAZIONI CON ALTRI BENI</b>	
<b>RSER - Tipo relazione</b>	è contenuto in
<b>RSET - Tipo scheda</b>	A
<b>RSED - Definizione del bene</b>	palazzo
<b>RSEC - Identificativo univoco della scheda</b>	0800241663
<b>LC - LOCALIZZAZIONE GEOGRAFICO - AMMINISTRATIVA</b>	
<b>PVC - LOCALIZZAZIONE</b>	
<b>PVCS - Stato</b>	ITALIA
<b>PVCR - Regione</b>	Emilia-Romagna
<b>PVCP - Provincia</b>	BO
<b>PVCC - Comune</b>	Bologna
<b>LDC - COLLOCAZIONE SPECIFICA</b>	
<b>LDCT - Tipologia</b>	palazzo
<b>LDCQ - Qualificazione</b>	senatoriale
<b>LDCN - Denominazione attuale</b>	Palazzo Dall'Armi Marescalchi
<b>LDCF - Uso</b>	ufficio
<b>LDCU - Indirizzo</b>	via IV Novembre, 5
<b>LDCM - Denominazione raccolta</b>	Soprintendenza Belle arti e paesaggio per le province di Bologna, Modena, Reggio Emilia e Ferrara
<b>LDCS - Specifiche</b>	Archivio fotografico storico - Stanza climatizzata
<b>LDCD - Riferimento cronologico</b>	1969 post
<b>LCN - Note</b>	L'originario armadio ligneo in cui sono state rintracciate le lastre, si conserva nell'ammezzato del piano terra, nel corridoio verandato contiguo all'attuale archivio documentale. La maggior parte dei negativi conservati entro l'armadio erano mantenuti in posizione verticale da un sistema di binari in legno. Ogni singola collocazione era contrassegnata da un numero di ubicazione relativo alle lastre che erano contenute in tale spazio. Le matrici fotografiche, in seguito all'intervento conservativo, sono state spostate nella stanza climatizzata adibita ad Archivio fotografico, in armadi metallici a doppia anta, entro scatole di cartone acid-free.
<b>ACB - ACCESSIBILITA' DEL BENE</b>	
<b>ACBA - Accessibilità</b>	si
<b>LA - ALTRE LOCALIZZAZIONI GEOGRAFICO - AMMINISTRATIVE</b>	
<b>TLC - Tipo di localizzazione</b>	luogo di provenienza/collocazione precedente

**PRV - LOCALIZZAZIONE**

<b>PRVS - Stato</b>	ITALIA
<b>PRVR - Regione</b>	Emilia-Romagna
<b>PRVP - Provincia</b>	BO
<b>PRVC - Comune</b>	Bologna

**PRC - COLLOCAZIONE SPECIFICA**

<b>PRCT - Tipologia contenitore fisico</b>	palazzo
<b>PRCN - Denominazione contenitore fisico</b>	Palazzo Garganelli
<b>PRCF - Uso contenitore fisico</b>	ufficio
<b>PRCU - Indicazioni viabilistiche</b>	via Santo Stefano, 40
<b>PRCM - Denominazione contenitore giuridico</b>	Soprintendenza ai Monumenti dell'Emilia

**PRD - DATI CRONOLOGICI**

<b>PRDU - Data fine</b>	1969
-------------------------	------

**UB - DATI PATRIMONIALI/INVENTARI/STIME/COLLEZIONI****UBF - UBICAZIONE BENE**

<b>UBFP - Fondo</b>	Ex Soprintendenza ai Monumenti dell'Emilia di Bologna (SBAP BO) - Fondo Negativi
<b>UBFU - Titolo di unità archivistica</b>	LASTRE 59 e LASTRE 40

**INV - ALTRI INVENTARI**

<b>INVN - Codice inventario</b>	N_001497/ da N_001500 a N_001502/ da N_001520 a N_001522
<b>INVD - Riferimento cronologico</b>	2016

**AU - DEFINIZIONE CULTURALE****AUT - AUTORE/RESPONSABILITA'**

<b>AUTJ - Ente schedatore</b>	S261
<b>AUTH - Codice identificativo</b>	BAPA0205
<b>AUTN - Nome scelto di persona o ente</b>	A. Villani & Figli
<b>AUTP - Tipo intestazione</b>	E
<b>AUTA - Indicazioni cronologiche</b>	1932-1970
<b>AUTR - Ruolo</b>	fotografo principale
<b>AUTM - Motivazione/fonte</b>	iscrizione
<b>AUTM - Motivazione/fonte</b>	confronto
<b>AUTZ - Note</b>	manoscritto sui pergamini da N_001520 a N_001522 / attribuito per confronto a N_001497 e da N_001500 e N_001502

**ATB - AMBITO CULTURALE**

<b>ATBD - Denominazione</b>	ambito ferrarese
-----------------------------	------------------

<b>ATBR - Ruolo</b>	pittore
<b>ATBM - Motivazione/fonte</b>	bibliografia
<b>ATBS - Note</b>	Benati 1990
<b>AAT - ALTRE ATTRIBUZIONI</b>	
<b>AATN - Nome</b>	Bianchi Ferrari, Francesco
<b>ATA - Riferimento cronologico</b>	notizie 1487-1510
<b>AATM - Motivazione/fonte</b>	bibliografia
<b>AATY - Note</b>	Negro 1989; Ghiraldi-Bentini 1990
<b>SG - SOGGETTO</b>	
<b>SGT - SOGGETTO</b>	
<b>SGTI - Identificazione</b>	Ambito ferrarese - Annunciazione e Padre Eterno - Già Castelvetro <Ex chiesa dei Santi Senesio e Teopompo>, ora Galleria Estense di Modena
<b>SGTI - Identificazione</b>	Pittura - Affreschi - Dipinti murali - Sec. XV - Restauro
<b>SGTD - Indicazioni sul soggetto</b>	Ambito ferrarese (1460-1470 ca.) - Annunciazione e cuspide con Padre Eterno benedicente - Riprese dell'affresco staccato prima dell'inizio delle operazioni di restauro - Già ex chiesa dei Santi Senesio e Teopompo di Castelvetro, attualmente presso la Galleria Estense di Modena
<b>SGL - TITOLO</b>	
<b>SGLT - Titolo proprio</b>	Modena: Galleria Estense./ Affresco distaccato dalla/ chiesa di Castelvetro di / Francesco Bianchi Ferrari (insieme)
<b>SGLS - Specifiche titolo</b>	manoscritto sul pergamino di N_001497
<b>SGL - TITOLO</b>	
<b>SGLT - Titolo proprio</b>	Galleria Estense./ Affresco distaccato di/ Francesco Bianchi Ferrari dalla chiesa/ di Castelvetro (particolare)
<b>SGLS - Specifiche titolo</b>	manoscritto sul pergamino di N_001500
<b>SGL - TITOLO</b>	
<b>SGLT - Titolo proprio</b>	Modena: Galleria Estense./ Affresco di Francesco Bianchi/ Ferrari distaccato dalla chiesa/ di Castelvetro (particolare)
<b>SGLS - Specifiche titolo</b>	manoscritto sul pergamino di N_001501
<b>SGL - TITOLO</b>	
<b>SGLT - Titolo proprio</b>	Modena: Galleria Estense./ Affresco di Francesco Bianchi/ Ferrari distaccato dalla chiesa/ di Castelvetro (particolare)
<b>SGLS - Specifiche titolo</b>	manoscritto sul pergamino di N_001502
<b>SGL - TITOLO</b>	
<b>SGLT - Titolo proprio</b>	Modena: Galleria Este/ L'Annunciazione - insieme -/ affr. distacc. di Fr. Bianchi Ferrari
<b>SGLS - Specifiche titolo</b>	manoscritto sul pergamino di N_001520
<b>SGL - TITOLO</b>	
<b>SGLT - Titolo proprio</b>	Modena: R. Galleria Estense/ L'Annunciazione - particolare -/ affresco distacc. di Fr. Bianchi Ferrari
<b>SGLS - Specifiche titolo</b>	manoscritto sul pergamino di N_001521
<b>SGL - TITOLO</b>	
	Modena: Galleria Estense/ L'Annunciazione - affresco distacc./ di Fr.

<b>SGLT - Titolo proprio</b>	Bianchi Ferrari
<b>SGLS - Specifiche titolo</b>	manoscritto sul pergamino di N_001522
<b>DT - CRONOLOGIA</b>	
<b>DTZ - CRONOLOGIA GENERICA</b>	
<b>DTZG - Fascia cronologica /periodo</b>	XX
<b>DTS - CRONOLOGIA SPECIFICA</b>	
<b>DTSI - Da</b>	1935
<b>DTSF - A</b>	1935
<b>DTM - Motivazione/fonte</b>	data
<b>DTM - Motivazione/fonte</b>	bibliografia
<b>DTM - Motivazione/fonte</b>	confronto
<b>DTT - Note</b>	manoscritto sui pergamini da N_001520 a N_001522 / attribuito per confronto a N_001497 e da N_001500 e N_001502
<b>LR - LUOGO E DATA DELLA RIPRESA</b>	
<b>LRO - Occasione</b>	documentazione dello stato del dipinto prima dell'inizio del restauro
<b>LRD - Data della ripresa</b>	1935
<b>MT - DATI TECNICI</b>	
<b>MTX - Indicazione di colore</b>	BN
<b>MTC - MATERIA E TECNICA</b>	
<b>MTCM - Materia</b>	vetro
<b>MTCT - Tecnica</b>	gelatina ai sali d'argento
<b>FRM - Formato</b>	18 x 24
<b>CO - CONSERVAZIONE E INTERVENTI</b>	
<b>STC - STATO DI CONSERVAZIONE</b>	
<b>STCC - Stato di conservazione</b>	buono
<b>STCN - Note</b>	N_001497: maschera in carta nera; specchio d'argento; impronte/ N_001500: piccole lacune dell'emulsione ai lati; specchio d'argento; ossidazione/ N_001501: specchio d'argento; ossidazione/ N_001502: maschera in carta nera/ N_001520: maschera in carta nera; tracce adese di pergamino/ N_001521: tracce adese di pergamino; specchio d'argento/ N_001522: tracce adese di pergamino; specchio d'argento; piccole lacune dell'emulsione ai lati
<b>STD - Modalità di conservazione</b>	negativi conservati dentro buste e scatola acid-free
<b>RST - INTERVENTI</b>	
<b>RSTP - Riferimento alla parte</b>	supporto primario
<b>RSTI - Tipo intervento</b>	pulitura chimica, pulitura meccanica, condizionamento
<b>RSTD - Riferimento cronologico</b>	2015-2016
<b>RSTT - Descrizione intervento</b>	pulitura meccanica lato emulsione/ pulitura con miscela idroalcolica lato vetro
<b>RSTE - Ente responsabile</b>	SABAP BO
<b>RSTR - Ente finanziatore</b>	

/sponsor	Fondazione del Monte di Bologna e Ravenna
RSTR - Ente finanziatore /sponsor	Fondazione Cassa di Risparmio di Modena
RSTR - Ente finanziatore /sponsor	Associazione Regionale Casse e Monti
RSTN	La Fototeca Sas di Elvira Tonelli
RSTO - Note	Le lastre negative, dopo la pulitura, sono state collocate in buste di carta conservativa e poste verticalmente sul lato maggiore entro una scatola di cartone inerte. All'interno della scatola le lastre sono ordinate secondo il numero progressivo di inventario.

## DA - DATI ANALITICI

DES - Descrizione	Tutti i negativi erano originariamente contenuti nella loro busta pergamina; tali custodie si conservano separatamente. Le lastre N_001497, N_001502 e N_001520 presentano una mascheratura in carta nera per isolare l'opera fotografata dal contesto.
-------------------	---

### ISE - ISCRIZIONI/EMBLEMI/MARCHI/STEMMI/TIMBRI

ISEP - Posizione	sul pergamino della lastra inv. N_001497: recto
ISED - Definizione	iscrizione
ISEZ - Descrizione	pergamino prestampato contenente campi vuoti per i dati relativi alla collocazione, all'inventario, alla soggettazione del fototipo, successivamente compilato ad inchiostro
ISEC - Classe di appartenenza	documentaria
ISEM - Materia e tecnica	tipografica
ISEM - Materia e tecnica	a inchiostro
ISEI - Trascrizione	R. SOPRAINTENDENZA/ ALL'ARTE MEDIOEVALE E MODERNA/ DELL'EMILIA E DELLA ROMAGNA/ MOBILE C SCAF. V N. 15/ INVENT. N. 5458/ LUOGO Modena: Galleria Estense./ Affresco distaccato dalla/ chiesa di Castelvetro di / Francesco Bianchi Ferrari (insieme)/ MONUMENTO/ STAMPE N./ OSSERVAZIONI

### ISE - ISCRIZIONI/EMBLEMI/MARCHI/STEMMI/TIMBRI

ISEP - Posizione	sul pergamino della lastra inv. N_001500: recto
ISED - Definizione	iscrizione
ISEC - Classe di appartenenza	documentaria
ISEM - Materia e tecnica	tipografica
ISEM - Materia e tecnica	a inchiostro
ISEI - Trascrizione	R. SOPRAINTENDENZA/ ALL'ARTE MEDIOEVALE E MODERNA/ DELL'EMILIA E DELLA ROMAGNA/ MOBILE C SCAF. V N. 13/ INVENT. N. 5456/ LUOGO Modena: Galleria Estense./ Affresco distaccato di/ Francesco Bianchi Ferrari dalla chiesa/ di Castelvetro (particolare)/ MONUMENTO/ STAMPE N./ OSSERVAZIONI

### ISE - ISCRIZIONI/EMBLEMI/MARCHI/STEMMI/TIMBRI

ISEP - Posizione	sul pergamino della lastra inv. N_001501: recto
ISED - Definizione	iscrizione
ISEC - Classe di appartenenza	documentaria

<b>ISEM - Materia e tecnica</b>	tipografica
<b>ISEM - Materia e tecnica</b>	a inchiostro
<b>ISEI - Trascrizione</b>	R. SOPRAINTENDENZA/ ALL'ARTE MEDIOEVALE E MODERNA/ DELL'EMILIA E DELLA ROMAGNA/ MOBILE C SCAF. V N. 14/ INVENT. N. 5457/ LUOGO Modena: Galleria Estense./ Affresco di Francesco Bianchi/ Ferrari distaccato dalla chiesa/ di Castelvetro (particolare)/ MONUMENTO/ STAMPE N./ OSSERVAZIONI
<b>ISE - ISCRIZIONI/EMBLEMI/MARCHI/STEMMI/TIMBRI</b>	
<b>ISEP - Posizione</b>	sul pergamino della lastra inv. N_001502: recto
<b>ISED - Definizione</b>	iscrizione
<b>ISEC - Classe di appartenenza</b>	documentaria
<b>ISEM - Materia e tecnica</b>	tipografica
<b>ISEM - Materia e tecnica</b>	a inchiostro
<b>ISEI - Trascrizione</b>	R. SOPRAINTENDENZA/ ALL'ARTE MEDIOEVALE E MODERNA/ DELL'EMILIA E DELLA ROMAGNA/ MOBILE C SCAF. V N. 16/ INVENT. N. 5459/ LUOGO Modena: Galleria Estense./ Affresco di Francesco Bianchi/ Ferrari distaccato dalla chiesa/ di Castelvetro (particolare)/ MONUMENTO/ STAMPE N./ OSSERVAZIONI
<b>ISE - ISCRIZIONI/EMBLEMI/MARCHI/STEMMI/TIMBRI</b>	
<b>ISEP - Posizione</b>	sul pergamino della lastra inv. N_001520: recto
<b>ISED - Definizione</b>	iscrizione
<b>ISEC - Classe di appartenenza</b>	documentaria
<b>ISEM - Materia e tecnica</b>	tipografica
<b>ISEM - Materia e tecnica</b>	a inchiostro
<b>ISEI - Trascrizione</b>	R. SOPRAINTENDENZA/ ALL'ARTE MEDIOEVALE E MODERNA/ DELL'EMILIA E DELLA ROMAGNA/ MOBILE C SCAF. V N. 34/ INVENT. N. 8146/ LUOGO Modena: Galleria Estense/ MONUMENTO L'Annunciazione - insieme -/ affr. distacc. di Fr. Bianchi Ferrari/ STAMPE N. Fot. Villani, 1935/ OSSERVAZIONI
<b>ISE - ISCRIZIONI/EMBLEMI/MARCHI/STEMMI/TIMBRI</b>	
<b>ISEP - Posizione</b>	sul pergamino della lastra inv. N_001521: recto
<b>ISED - Definizione</b>	iscrizione
<b>ISEC - Classe di appartenenza</b>	documentaria
<b>ISEM - Materia e tecnica</b>	tipografica
<b>ISEM - Materia e tecnica</b>	a inchiostro
<b>ISEI - Trascrizione</b>	R. SOPRAINTENDENZA/ ALL'ARTE MEDIOEVALE E MODERNA/ DELL'EMILIA E DELLA ROMAGNA/ MOBILE C SCAF. V N. 35/ INVENT. N. 8147/ LUOGO Modena: R. Galleria Estense/ MONUMENTO L'Annunciazione - particolare -/ affresco distacc. di Fr. Bianchi Ferrari/ STAMPE N. Fot. Villani, 1935/ OSSERVAZIONI
<b>ISE - ISCRIZIONI/EMBLEMI/MARCHI/STEMMI/TIMBRI</b>	
<b>ISEP - Posizione</b>	sul pergamino della lastra inv. N_001522: recto

<b>ISED - Definizione</b>	iscrizione
<b>ISEC - Classe di appartenenza</b>	documentaria
<b>ISEM - Materia e tecnica</b>	tipografica
<b>ISEM - Materia e tecnica</b>	a inchiostro
<b>ISEI - Trascrizione</b>	R. SOPRAINTENDENZA/ ALL'ARTE MEDIOEVALE E MODERNA/ DELL'EMILIA E DELLA ROMAGNA/ MOBILE C SCAF. V N. 36/ INVENT. N. 8148/ LUOGO Modena: Galleria Estense/ MONUMENTO L'Annunciazione - affresco distacc./ di Fr. Bianchi Ferrari/ STAMPE N. Fot. Villani, 1935/ OSSERVAZIONI
<b>NSC - Notizie storico-critiche</b>	<p>Il servizio comprende 7 riprese dell'affresco staccato dell'Annunciazione con Dio Padre, oggi esposto alla Galleria Estense di Modena, ma proveniente dall'ex chiesa dei Santi Senesio e Teopompo di Castelvetro. L'opera venne asportata dalla sede originaria nel 1935, per ricevere poi un intervento di restauro (operazioni realizzate a cura del restauratore Enrico Podio). Precoci ed illustri furono i contributi critici che ne affrontarono il problema attributivo: prendendo spunto dall'originaria proposta di inserimento nel gruppo delle opere del modenese Francesco Bianchi Ferrari - suggerita nel '35 dal Soprintendente Carlo Calzecchi Onesti al direttore dell'Estense Rodolfo Pallucchini per la compilazione del cartellino descrittivo (Ghiraldi-Bentini 1990) - il Ragghianti e lo stesso Pallucchini ipotizzarono piuttosto un'identificazione con un anonimo autore della seconda metà del '400, rispettivamente ferrarese o modenese secondo le proposte. Il dipinto è stato più recentemente interessato da attribuzioni che richiamano la responsabilità del Ferrari (Negro 1989, Ghiraldi-Bentini 1990), ma prevalentemente lo si ritiene ascrivibile ad un maestro ferrarese attorno al 1460-1470 (Benati 1990). Il servizio comprende quattro particolari e tre inquadrature d'insieme dell'opera già rimossa dalla sua collocazione originale. Tre delle sette lastre (N_001520 veduta d'insieme con mascheratura, a luce naturale proveniente da destra, N_001521 particolare della Vergine Annunciata con luce artificiale da sinistra e N_001522 particolare dell'Arcangelo Gabriele con luce artificiale quasi radente da sinistra) riportano sul pergamino l'anno dello stacco del dipinto (1935) e il nome dello studio fotografico Villani. Le restanti quattro lastre 'anonime' (N_001497 veduta d'insieme con mascheratura, in luce naturale diffusa, N_001500 particolare della Vergine Annunciata in luce naturale, N_001501 particolare dell'angelo a luce artificiale e N_001502 veduta con mascheratura della parte superiore dell'opera, a luce naturale) presentano tuttavia notevoli affinità in merito alle condizioni di illuminazione, al taglio delle inquadrature e alle operazioni di mascheratura. All'interno dell'omogeneità caratterizzante il gruppo di sette immagini, alcune lievi differenze nell'aspetto e nella visibilità di lacune, di tagli della superficie pittorica e di vecchie stuccature - determinate dalla variata condizione di illuminazione o di angolatura della fonte luminosa - paiono ricondurre il servizio ad un intento documentario relativo alla fase precedente l'intervento di restauro, effettuato probabilmente dopo il ricovero dell'opera dal restauratore Enrico Podio. In particolare la lastra N_001497 rivela, oltre la fascia di mascheratura, che il dipinto si trova al centro di un'ampia sala, ad una certa distanza dal muro, e pertanto ipoteticamente sostenuta da un cavalletto (forse lo studio bolognese dello stesso Podio?). Presso l'archivio della soprintendenza sono peraltro presenti due lastre (invv. N_000628 con NCT 080063471 e N_000845 con NCT 080063472) che testimoniano l'opera ancora</p>



nella sua collocazione originaria all'interno della chiesa castelvetrana, pur in presenza di strumentazioni quali assi di legno, probabilmente approntate per la realizzazione del "bancale di legno dipinto" descritto dalla relazione del 1935 (Ghiraldi-Bentini 1990), quale ausilio per il trasporto della superficie pittorica staccata.

## TU - CONDIZIONE GIURIDICA E PROVVEDIMENTI DI TUTELA

### CDG - CONDIZIONE GIURIDICA

<b>CDGG - Indicazione generica</b>	proprietà Stato
<b>CDGS - Indicazione specifica</b>	Ministero dei beni e delle attività culturali e del turismo - SBEAP BO
<b>CDGI - Indirizzo</b>	via IV Novembre, 5 – 40123 Bologna
<b>BPT - Provvedimenti di tutela - sintesi</b>	no

## DO - DOCUMENTAZIONE

### FTA - DOCUMENTAZIONE FOTOGRAFICA

<b>FTAN - Codice identificativo</b>	SABAPBO/N_001497
<b>FTAX - Genere</b>	documentazione allegata
<b>FTAP - Tipo</b>	fotografia digitale (file)
<b>FTAF - Formato</b>	jpg
<b>FTAK - Nome file originale</b>	N_001497.jpg

### FTA - DOCUMENTAZIONE FOTOGRAFICA

<b>FTAN - Codice identificativo</b>	SABAPBO/N_001500
<b>FTAX - Genere</b>	documentazione allegata
<b>FTAP - Tipo</b>	fotografia digitale (file)
<b>FTAF - Formato</b>	jpg
<b>FTAK - Nome file originale</b>	N_001500.jpg

### FTA - DOCUMENTAZIONE FOTOGRAFICA

<b>FTAN - Codice identificativo</b>	SABAPBO/N_001501
<b>FTAX - Genere</b>	documentazione allegata
<b>FTAP - Tipo</b>	fotografia digitale (file)
<b>FTAF - Formato</b>	jpg
<b>FTAK - Nome file originale</b>	N_001501.jpg

### FTA - DOCUMENTAZIONE FOTOGRAFICA

<b>FTAN - Codice identificativo</b>	SABAPBO/N_001502
<b>FTAX - Genere</b>	documentazione allegata
<b>FTAP - Tipo</b>	fotografia digitale (file)
<b>FTAF - Formato</b>	jpg
<b>FTAK - Nome file originale</b>	N_001502.jpg

### FTA - DOCUMENTAZIONE FOTOGRAFICA

<b>FTAN - Codice identificativo</b>	SABAPBO/N_001520
<b>FTAX - Genere</b>	documentazione allegata
<b>FTAP - Tipo</b>	fotografia digitale (file)
<b>FTAF - Formato</b>	jpg

<b>FTAK - Nome file originale</b>	N_001520.jpg
<b>FTA - DOCUMENTAZIONE FOTOGRAFICA</b>	
<b>FTAN - Codice identificativo</b>	SABAPBO/N_001521
<b>FTAX - Genere</b>	documentazione allegata
<b>FTAP - Tipo</b>	fotografia digitale (file)
<b>FTAF - Formato</b>	jpg
<b>FTAK - Nome file originale</b>	N_001521.jpg
<b>FTA - DOCUMENTAZIONE FOTOGRAFICA</b>	
<b>FTAN - Codice identificativo</b>	SABAPBO/N_001522
<b>FTAX - Genere</b>	documentazione allegata
<b>FTAP - Tipo</b>	fotografia digitale (file)
<b>FTAF - Formato</b>	jpg
<b>FTAK - Nome file originale</b>	N_001522.jpg
<b>BIB - BIBLIOGRAFIA</b>	
<b>BIBJ - Ente schedatore</b>	S261
<b>BIBH - Codice identificativo</b>	BAPB0269
<b>BIBX - Genere</b>	bibliografia di confronto
<b>BIBF - Tipo</b>	catalogo museo
<b>BIBM - Riferimento bibliografico completo</b>	Pallucchini Rodolfo, I dipinti della Galleria Estense di Modena, Roma, Cosmopolita, 1945.
<b>BIB - BIBLIOGRAFIA</b>	
<b>BIBJ - Ente schedatore</b>	S261
<b>BIBH - Codice identificativo</b>	BAPB0270
<b>BIBX - Genere</b>	bibliografia di confronto
<b>BIBF - Tipo</b>	guida
<b>BIBM - Riferimento bibliografico completo</b>	La Galleria estense di Modena. Guida illustrata, a cura di Jadranka Bentini, Bologna, Nuova Alfa Editoriale, 1987.
<b>BIBN - Note</b>	pp. 52-57
<b>BIB - BIBLIOGRAFIA</b>	
<b>BIBJ - Ente schedatore</b>	S261
<b>BIBH - Codice identificativo</b>	BAPB0326
<b>BIBX - Genere</b>	bibliografia di confronto
<b>BIBF - Tipo</b>	monografia
<b>BIBM - Riferimento bibliografico completo</b>	Negro Emilio, La pittura a Modena nel Rinascimento: per un riesame della pittura modenese tra Quattro e Cinquecento, Modena, Sigem, 1989.
<b>BIBN - Note</b>	p. 26
<b>BIB - BIBLIOGRAFIA</b>	
<b>BIBJ - Ente schedatore</b>	S261
<b>BIBH - Codice identificativo</b>	BAPB0271
<b>BIBX - Genere</b>	bibliografia di confronto
<b>BIBF - Tipo</b>	monografia
<b>BIBM - Riferimento bibliografico completo</b>	La Galleria Estense. Doni lasciti acquisti, 1884-1990, a cura di Gaetano Ghiraldi, Modena, Franco Cosimo Panini, 1990.

<b>BIBN - Note</b>	p. 13 e fig. 2 a p. 60
<b>BIB - BIBLIOGRAFIA</b>	
<b>BIBJ - Ente schedatore</b>	S261
<b>BIBH - Codice identificativo</b>	BAPB0318
<b>BIBX - Genere</b>	bibliografia di confronto
<b>BIBF - Tipo</b>	monografia
<b>BIBM - Riferimento bibliografico completo</b>	Benati Daniele, Francesco Bianchi Ferrari e la pittura a Modena fra '4 e '500, Modena, Artioli, 1990.
<b>BIBN - Note</b>	pp. 36, 41, 162, fig. 17 a p. 37
<b>BIB - BIBLIOGRAFIA</b>	
<b>BIBJ - Ente schedatore</b>	S261
<b>BIBH - Codice identificativo</b>	BAPB0361
<b>BIBX - Genere</b>	bibliografia di confronto
<b>BIBF - Tipo</b>	monografia
<b>BIBM - Riferimento bibliografico completo</b>	Trent'anni di fotografie Villani a Bologna: 1920-1950, Bologna, Cappelli, 1988.
<b>BIB - BIBLIOGRAFIA</b>	
<b>BIBR - Abbreviazione</b>	Mostra Villani 2014-2015
<b>BIBJ - Ente schedatore</b>	S261
<b>BIBH - Codice identificativo</b>	BAPB0205
<b>BIBX - Genere</b>	bibliografia di confronto
<b>BIBF - Tipo</b>	catalogo mostra
<b>BIBM - Riferimento bibliografico completo</b>	Lo studio Villani di Bologna. Il più importante atelier fotografico italiano del XX secolo tra industria, arte e storia, a cura di Vera Zamagni, Tito Menzani, Sara Romano, Emanuela Sesti, Bologna, Poligrafici Editoriale S.p.A., 2014.
<b>BIB - BIBLIOGRAFIA</b>	
<b>BIBJ - Ente schedatore</b>	S261
<b>BIBH - Codice identificativo</b>	BAPB0204
<b>BIBX - Genere</b>	bibliografia di corredo
<b>BIBF - Tipo</b>	contributo in catalogo mostra
<b>BIBM - Riferimento bibliografico completo</b>	Monari Paola, La tormentata formazione degli uffici per la conservazione degli edifici monumentali, in Norma e arbitrio. Architetti e ingegneri a Bologna 1850-1950, a cura di Giuliano Greslieri, Pier Giorgio Massaretti, Venezia, Marsiglio, 2001, pp. 311-329.
<b>AD - ACCESSO AI DATI</b>	
<b>ADS - SPECIFICHE DI ACCESSO AI DATI</b>	
<b>ADSP - Profilo di accesso</b>	1
<b>ADSM - Motivazione</b>	scheda contenente dati liberamente accessibili
<b>CM - CERTIFICAZIONE E GESTIONE DEI DATI</b>	
<b>CMP - REDAZIONE E VERIFICA SCIENTIFICA</b>	
<b>CMPD - Anno di redazione</b>	2016
<b>CMPN - Responsabile ricerca e redazione</b>	Mengoli, Elisa

**RSR - Referente verifica  
scientifica**

Giudici, Corinna

**FUR - Funzionario  
responsabile**

Farinelli, Patrizia