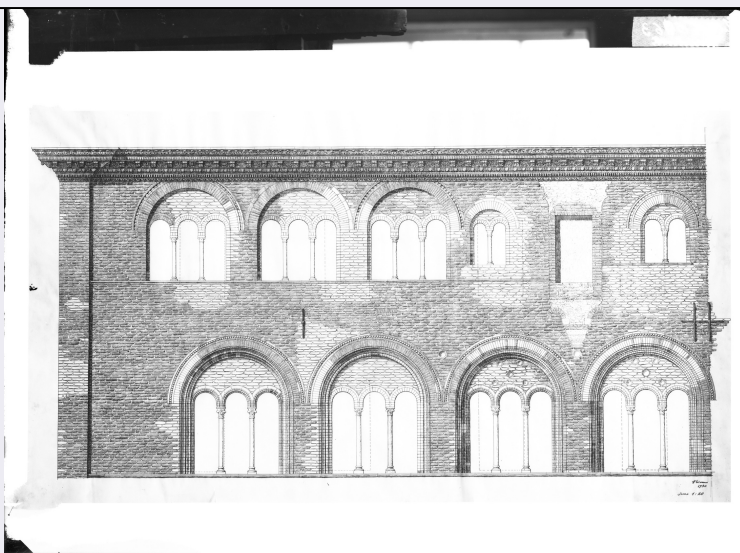


# SCHEDA



## CD - CODICI

TSK - Tipo scheda	F
LIR - Livello catalogazione	C
NCT - CODICE UNIVOCO	
NCTR - Codice Regione	08
NCTN - Numero catalogo generale	00641814
ESC - Ente schedatore	S261
ECP - Ente competente per tutela	S261

## OG - BENE CULTURALE

AMB - Ambito di tutela MiBACT	storico artistico
CTG - Categoria	DOCUMENTAZIONE DEL PATRIMONIO ARCHITETTONICO
OGT - DEFINIZIONE BENE	
OGTD - Definizione	negativo
OGTT - Tipologia	servizio
OGTV - Configurazione strutturale e di contesto	insieme
QNT - QUANTITA'	
QNTI - Quantità degli elementi	4
OGC - TRATTAMENTO CATALOGRAFICO	
OGCT - Trattamento catalografico	bene complesso/bene composito - descrizione d'insieme
OGM - Modalità di individuazione	appartenenza ad una collezione o raccolta pubblica
OGR - Disponibilità del bene	bene disponibile

## RV - RELAZIONI

RSE - RELAZIONI CON ALTRI BENI

<b>RSER - Tipo relazione</b>	è contenuto in
<b>RSET - Tipo scheda</b>	A
<b>RSED - Definizione del bene</b>	palazzo
<b>RSEC - Identificativo univoco della scheda</b>	0800241663

### LC - LOCALIZZAZIONE GEOGRAFICO - AMMINISTRATIVA

#### PVC - LOCALIZZAZIONE

<b>PVCS - Stato</b>	ITALIA
<b>PVCR - Regione</b>	Emilia-Romagna
<b>PVCP - Provincia</b>	BO
<b>PVCC - Comune</b>	Bologna

#### LDC - COLLOCAZIONE SPECIFICA

<b>LDCT - Tipologia</b>	palazzo
<b>LDCQ - Qualificazione</b>	senatoriale
<b>LDCN - Denominazione attuale</b>	Palazzo Dall'Armi Marescalchi
<b>LDCF - Uso</b>	ufficio
<b>LDCU - Indirizzo</b>	via IV Novembre, 5
<b>LDCM - Denominazione raccolta</b>	Soprintendenza Archeologia, Belle Arti e Paesaggio per la città metropolitana di Bologna e le province di Modena, Reggio Emilia e Ferrara
<b>LDCS - Specifiche</b>	Archivio fotografico storico - Stanza climatizzata
<b>LDCD - Riferimento cronologico</b>	1969 post

**LCN - Note**

L'originario armadio ligneo in cui è stata rintracciata la lastra, si conserva nell'ammezzato del piano terra, in un corridoio verandato contiguo all'attuale archivio documentale. La maggior parte dei negativi conservati entro l'armadio erano mantenuti in posizione verticale da un sistema di binari in legno. Ogni singola collocazione è contrassegnata da un numero di ubicazione relativo alle lastre che erano contenute in tale spazio. Le matrici fotografiche, in seguito all'intervento conservativo, sono state spostate nella stanza climatizzata adibita ad Archivio fotografico storico, in armadi metallici a doppia anta, entro scatole di cartone acid-free.

#### ACB - ACCESSIBILITA' DEL BENE

<b>ACBA - Accessibilità</b>	si
-----------------------------	----

### LA - ALTRE LOCALIZZAZIONI GEOGRAFICO - AMMINISTRATIVE

<b>TLC - Tipo di localizzazione</b>	luogo di provenienza/collocazione precedente
-------------------------------------	--

#### PRV - LOCALIZZAZIONE

<b>PRVS - Stato</b>	ITALIA
<b>PRVR - Regione</b>	Emilia-Romagna
<b>PRVP - Provincia</b>	BO
<b>PRVC - Comune</b>	Bologna

#### PRC - COLLOCAZIONE SPECIFICA

<b>PRCT - Tipologia contenitore fisico</b>	palazzo
--	---------

<b>PRCF - Uso contenitore fisico</b>	ufficio
<b>PRCC - Complesso monumentale di appartenenza</b>	Palazzo Garganelli
<b>PRCU - Indicazioni viabilistiche</b>	via Santo Stefano, 40
<b>PRCM - Denominazione contenitore giuridico</b>	Soprintendenza ai Monumenti dell'Emilia
<b>PRD - DATI CRONOLOGICI</b>	
<b>PRDI - Riferimento cronologico/data inizio</b>	1968
<b>PRDU - Data fine</b>	1969
<b>UB - DATI PATRIMONIALI/INVENTARI/STIME/COLLEZIONI</b>	
<b>UBF - UBICAZIONE BENE</b>	
<b>UBFP - Fondo</b>	Fondo Negativi - Ex Soprintendenza BAP BO
<b>UBFU - Titolo di unità archivistica</b>	LASTRE 56
<b>INV - ALTRI INVENTARI</b>	
<b>INVN - Codice inventario</b>	da N_001412 a N_001415
<b>INVD - Riferimento cronologico</b>	2016
<b>AU - DEFINIZIONE CULTURALE</b>	
<b>AUT - AUTORE/RESPONSABILITA'</b>	
<b>AUTJ - Ente schedatore</b>	S261
<b>AUTH - Codice identificativo</b>	BAPA0010
<b>AUTN - Nome scelto di persona o ente</b>	Anonimo
<b>AUTP - Tipo intestazione</b>	NR
<b>AUTA - Indicazioni cronologiche</b>	XX prima metà
<b>AUTR - Ruolo</b>	fotografo principale
<b>AUTM - Motivazione/fonte</b>	dato non disponibile
<b>SG - SOGGETTO</b>	
<b>SGT - SOGGETTO</b>	
<b>SGTI - Identificazione</b>	Italia - Emilia Romagna - Parma - Palazzo vescovile
<b>SGTI - Identificazione</b>	Architettura - Palazzi - Diocesi - Sec. 13.
<b>SGTI - Identificazione</b>	Disegni - Facciata - Sec. 20
<b>SGTD - Indicazioni sul soggetto</b>	Progetti di restauro e particolari architettonici della facciata del Palazzo vescovile a Parma - Riprese effettuate dal 1930 al 1950
<b>SGL - TITOLO</b>	
<b>SGLT - Titolo proprio</b>	Parma/ Palazzo vescovile – disegno di parti=/ colare della facciata
<b>SGLS - Specifiche titolo</b>	manoscritto sul pergamino delle lastre N_001412 e N_001413
<b>SGL - TITOLO</b>	

<b>SGLT - Titolo proprio</b>	Parma/ Palazzo vescovile – disegno
<b>SGLS - Specifiche titolo</b>	manoscritto sul pergamino della lastra N_001414
<b>SGL - TITOLO</b>	
<b>SGLT - Titolo proprio</b>	Parma/ Palazzo vescovile – disegno della/ facciata
<b>SGLS - Specifiche titolo</b>	manoscritto sul pergamino della lastra N_001415
<b>SGL - TITOLO</b>	
<b>SGLA - Titolo attribuito</b>	Riprese dei disegni progettuali e dei particolari architettonici del Palazzo vescovile di Parma (4 lastre)
<b>SGLS - Specifiche titolo</b>	del catalogatore
<b>DT - CRONOLOGIA</b>	
<b>DTZ - CRONOLOGIA GENERICA</b>	
<b>DTZG - Fascia cronologica /periodo</b>	XX
<b>DTZS - Specifiche fascia cronologica/periodo</b>	prima metà
<b>DTS - CRONOLOGIA SPECIFICA</b>	
<b>DTSI - Da</b>	1930
<b>DTSV - Validità</b>	post
<b>DTSF - A</b>	1950
<b>DTSL - Validità</b>	ca
<b>DTM - Motivazione/fonte</b>	data
<b>DTT - Note</b>	manoscritta nei disegni ripresi nelle lastre N_001412 e N_001413
<b>LR - LUOGO E DATA DELLA RIPRESA</b>	
<b>LRC - LOCALIZZAZIONE</b>	
<b>LRCS - Stato</b>	ITALIA
<b>LRCR - Regione</b>	Emilia-Romagna
<b>MT - DATI TECNICI</b>	
<b>MTX - Indicazione di colore</b>	BN
<b>MTC - MATERIA E TECNICA</b>	
<b>MTCM - Materia</b>	vetro
<b>MTCT - Tecnica</b>	gelatina ai sali d'argento
<b>FRM - Formato</b>	18 x 24
<b>CO - CONSERVAZIONE E INTERVENTI</b>	
<b>STC - STATO DI CONSERVAZIONE</b>	
<b>STCP - Riferimento alla parte</b>	lastre
<b>STCC - Stato di conservazione</b>	buono
<b>STCS - Specifiche</b>	impronte digitali , specchio d'argento, graffi, tracce di colla, ossidazioni, alterazione del vetro, lacune
<b>STCN - Note</b>	impronte digitali, specchio d'argento e graffi sul lato emulsione di tutte le lastre; ossidazioni (N_001415); tracce di colla sul lato emulsione (N_001412, N_001415); tracce di colla sul lato vetro (N_001413, N_001415); alterazione del vetro (N_001412, N_001413, N_001415); lacune sul lato emulsione (N_001414)

<b>STD - Modalità di conservazione</b>	negativi conservati dentro busta e scatola acid-free
<b>RST - INTERVENTI</b>	
<b>RSTP - Riferimento alla parte</b>	supporto primario
<b>RSTI - Tipo intervento</b>	condizionamento, pulitura chimica, pulitura meccanica
<b>RSTD - Riferimento cronologico</b>	2015-2016
<b>RSTT - Descrizione intervento</b>	pulitura meccanica lato emulsione; pulitura con miscela idroalcolica lato vetro
<b>RSTE - Ente responsabile</b>	Ministero dei beni e delle attività culturali e del turismo - SABAP BO
<b>RSTR - Ente finanziatore /sponsor</b>	Fondazione del Monte di Bologna e Ravenna
<b>RSTR - Ente finanziatore /sponsor</b>	Fondazione Cassa di Risparmio di Modena
<b>RSTR - Ente finanziatore /sponsor</b>	Associazione Regionale Casse e Monti
<b>RSTN</b>	La Fototeca Sas di Elvira Tonelli
<b>RSTO - Note</b>	Le lastre negative, dopo la pulitura, sono state collocate in buste di carta conservativa e poste verticalmente sul lato maggiore dentro una scatola di cartone inerte. All'interno della scatola le lastre sono ordinate secondo il numero progressivo di inventario.
<b>DA - DATI ANALITICI</b>	
<b>DES - Descrizione</b>	Il servizio fotografico è costituito da 4 lastre alla gelatina di formato 18 x 24, tutte orizzontali. Tutti i negativi erano originariamente contenuti nella loro busta pergamina; tali custodie si conservano separatamente. Si segnala la presenza su tutti i fototipi, di un'etichetta incollata sul lato dell'emulsione. Tutte le matrici presentano sul lato emulsione, una mascheratura in carta nera, intorno al disegno. Sulle lastre N_001412, N_001414 e N_001415 sono visibili le impronte del portalastre.
<b>ISE - ISCRIZIONI/EMBLEMI/MARCHI/STEMMI/TIMBRI</b>	
<b>ISER - Riferimento alla parte</b>	lastra N_001412
<b>ISEP - Posizione</b>	lato emulsione: angolo superiore sinistro
<b>ISED - Definizione</b>	etichetta
<b>ISEC - Classe di appartenenza</b>	inventariale
<b>ISEM - Materia e tecnica</b>	a inchiostro
<b>ISEI - Trascrizione</b>	Invent. 5063
<b>ISE - ISCRIZIONI/EMBLEMI/MARCHI/STEMMI/TIMBRI</b>	
<b>ISER - Riferimento alla parte</b>	N_001412
<b>ISEP - Posizione</b>	sul pergamino: recto
<b>ISED - Definizione</b>	iscrizione
<b>ISEZ - Descrizione</b>	pergamino prestampato contenente campi vuoti per i dati relativi alla collocazione, all'inventario, alla soggettazione del fototipo, successivamente compilato ad inchiostro

<b>ISEC - Classe di appartenenza</b>	documentaria
<b>ISEM - Materia e tecnica</b>	tipografica
<b>ISEM - Materia e tecnica</b>	a inchiostro
<b>ISEI - Trascrizione</b>	R. SOPRAINTENDENZA/ ALL'ARTE MEDIOEVALE E MODERNA/ DELL'EMILIA E DELLA ROMAGNA/ MOBILE [B cancellato] C SCAF. [IV cancellato] VI N. [138 cancellato] 185/ INVENT. N. [6363 cancellato] 5063/ LUOGO: [BOLOGNA cancellato] Parma/ MONUMENTO: Palazzo vescovile – disegno di parti=/ colare della facciata/ STAMPE N./ OSSERVAZIONI
<b>ISE - ISCRIZIONI/EMBLEMI/MARCHI/STEMMI/TIMBRI</b>	
<b>ISER - Riferimento alla parte</b>	sulla lastra N_001413
<b>ISEP - Posizione</b>	lato emulsione: sulla mascheratura: angolo superiore sinistro
<b>ISED - Definizione</b>	etichetta
<b>ISEC - Classe di appartenenza</b>	inventariale
<b>ISEM - Materia e tecnica</b>	a inchiostro
<b>ISEI - Trascrizione</b>	Invent. 5064
<b>ISE - ISCRIZIONI/EMBLEMI/MARCHI/STEMMI/TIMBRI</b>	
<b>ISER - Riferimento alla parte</b>	N_001413
<b>ISEP - Posizione</b>	sul pergamino: recto
<b>ISED - Definizione</b>	iscrizione
<b>ISEZ - Descrizione</b>	pergamino prestampato contenente campi vuoti per i dati relativi alla collocazione, all'inventario, alla soggettazione del fototipo, successivamente compilato ad inchiostro
<b>ISEC - Classe di appartenenza</b>	documentaria
<b>ISEM - Materia e tecnica</b>	tipografica
<b>ISEM - Materia e tecnica</b>	a inchiostro
<b>ISEI - Trascrizione</b>	R. SOPRAINTENDENZA/ ALL'ARTE MEDIOEVALE E MODERNA/ DELL'EMILIA E DELLA ROMAGNA/ MOBILE [B cancellato] C SCAF. [IV cancellato] VI N. [139 cancellato] 186/ INVENT. N. [6364 cancellato] 5064/ LUOGO: [BOLOGNA cancellato] Parma/ MONUMENTO: Palazzo vescovile – disegno di parti=/ colare della facciata./ STAMPE N./ OSSERVAZIONI
<b>ISE - ISCRIZIONI/EMBLEMI/MARCHI/STEMMI/TIMBRI</b>	
<b>ISER - Riferimento alla parte</b>	sulla lastra N_001414
<b>ISEP - Posizione</b>	lato emulsione: angolo superiore sinistro
<b>ISED - Definizione</b>	etichetta
<b>ISEC - Classe di appartenenza</b>	inventariale
<b>ISEM - Materia e tecnica</b>	a inchiostro
<b>ISEI - Trascrizione</b>	Invent. 5065
<b>ISE - ISCRIZIONI/EMBLEMI/MARCHI/STEMMI/TIMBRI</b>	

<b>ISER - Riferimento alla parte</b>	N_001414
<b>ISEP - Posizione</b>	sul pergamino: recto
<b>ISED - Definizione</b>	iscrizione
<b>ISEZ - Descrizione</b>	pergamino prestampato contenente campi vuoti per i dati relativi alla collocazione, all'inventario, alla soggettazione del fototipo, successivamente compilato ad inchiostro
<b>ISEC - Classe di appartenenza</b>	documentaria
<b>ISEM - Materia e tecnica</b>	tipografica
<b>ISEM - Materia e tecnica</b>	a inchiostro
<b>ISEI - Trascrizione</b>	R. SOPRAINTENDENZA/ ALL'ARTE MEDIOEVALE E MODERNA/ DELL'EMILIA E DELLA ROMAGNA/ MOBILE [B cancellato] C SCAF. [IV cancellato] VI N. [140 cancellato] 187/ INVENT. N. [6365 cancellato] 5065/ LUOGO: [BOLOGNA cancellato] Parma/ MONUMENTO: Palazzo vescovile – disegno/ STAMPE N./ OSSERVAZIONI
<b>ISE - ISCRIZIONI/EMBLEMI/MARCHI/STEMMI/TIMBRI</b>	
<b>ISER - Riferimento alla parte</b>	sulla lastra N_001415
<b>ISEP - Posizione</b>	lato emulsione: angolo inferiore destro
<b>ISED - Definizione</b>	etichetta
<b>ISEC - Classe di appartenenza</b>	inventariale
<b>ISEM - Materia e tecnica</b>	a inchiostro
<b>ISEI - Trascrizione</b>	5066
<b>ISE - ISCRIZIONI/EMBLEMI/MARCHI/STEMMI/TIMBRI</b>	
<b>ISER - Riferimento alla parte</b>	N_001415
<b>ISEP - Posizione</b>	sul pergamino: recto
<b>ISED - Definizione</b>	iscrizione
<b>ISEZ - Descrizione</b>	pergamino prestampato contenente campi vuoti per i dati relativi alla collocazione, all'inventario, alla soggettazione del fototipo, successivamente compilato ad inchiostro
<b>ISEC - Classe di appartenenza</b>	documentaria
<b>ISEM - Materia e tecnica</b>	tipografica
<b>ISEM - Materia e tecnica</b>	a inchiostro
<b>ISEI - Trascrizione</b>	R. SOPRAINTENDENZA/ ALL'ARTE MEDIOEVALE E MODERNA/ DELL'EMILIA E DELLA ROMAGNA/ MOBILE [B cancellato] C SCAF. [IV cancellato] VI N. [141 cancellato] 188/ INVENT. N. [6366 cancellato] 5066/ LUOGO: [BOLOGNA cancellato] Parma/ MONUMENTO: Palazzo vescovile – disegno della/ facciata./ STAMPE N./ OSSERVAZIONI
	Costruito nell'XI secolo per volontà del Vescovo di Parma Pietro Cadalo, il palazzo episcopale, splendido esempio di edificio romanico, subì nel corso dei secoli numerosi rimaneggiamenti. In particolare tra il 1232 ed il 1234, il vescovo fiorentino Grazia su disegno dell'architetto Rolandello, fece ampliare il fabbricato e costruire una

## NSC - Notizie storico-critiche

nuova facciata. La sua veste originaria rimase integra sino alla seconda metà del XV secolo, quando il vicario riminese Sagramoro de' Sagramori (1476-1482) intervenne pesantemente sul fronte orientale, facendo tamponare il portico al piano terra. Ma le modifiche più sostanziali avvennero durante l'episcopato del cardinale Giovanni Antonio Sangiorgio (1499-1509) che fece unificare l'altezza del prospetto dell'edificio eliminando la merlatura e facendo costruire in gronda un imponente cornicione rinascimentale in terracotta, e nella corte interna fece innalzare il doppio loggiato. Nel terzo decennio del XVIII secolo, il vescovo Camillo Marazzani (1711-1760) trasformò definitivamente il palazzo secondo i principi dell'architettura barocca. Questo cambiamento si concretizzò nel tamponamento delle trifore della facciata e della loggia del cortile, nel rivestimento delle colonne del piano terra e nell'innalzamento del livello del chiostro con la conseguente scomparsa del pozzo. Con i restauri compiuti tra gli anni Venti e Trenta del Novecento durante il mandato del vescovo Guido Maria Conforti e la direzione dell'architetto Luigi Corsini (1863-1949) alla Soprintendenza ai Monumenti dell'Emilia, il palazzo fu riportato alle sue forme originarie. Dal 1922 al 1930, furono ripristinate sulla facciata le grandi trifore al piano superiore e le arcate al piano inferiore, mentre nel cortile furono liberate le colonne murate nel Settecento. Il servizio fotografico in esame è formato dalla riproduzione fotografica di disegni e progetti del palazzo Vescovile di Parma. In particolare i negativi N\_001412 e N\_001413 sono la fotografia dei rilievi della facciata restaurata, eseguiti dall'architetto Giuseppe Rivani (1894-1967) nel 1930; la lastra N\_001414 è l'immagine del disegno degli archetti pensili quotati in funzione del loro ripristino sul lato est dell'immobile; e il fototipo N\_001415 è la copia del prospetto frontale prima dei restauri del 1922. Il recupero in corso dell'archivio fotografico SABAP, offre l'interessante opportunità di osservare l'evoluzione degli edifici tutelati e restaurati dalla Soprintendenza. Nel caso del palazzo vescovile di Parma, la fase che mostra la situazione precedente i restauri è rintracciabile nel lotto di schede con codice univoco da 0800265849 a 0800265852, mentre l'esito finale del recupero architettonico nel 1932 è visibile nelle schede 0800633942 e 0800633944. Tenendo conto della data ricavata dai progetti di Rivani, si decide di collocare cronologicamente il servizio fotografico in disamina - realizzato da autore ignoto forse come documentazione interna per la Soprintendenza - tra il 1930 ed il 1950. Per la realizzazione di queste lastre, il fotografo dispose la fotocamera in modo perpendicolare rispetto ai disegni. Per facilitare l'utilizzo delle immagini fotografiche, i disegni sono stati isolati utilizzando una mascheratura con carta nera sul lato emulsione.

## TU - CONDIZIONE GIURIDICA E PROVVEDIMENTI DI TUTELA

### CDG - CONDIZIONE GIURIDICA

<b>CDGG - Indicazione generica</b>	proprietà Stato
<b>CDGS - Indicazione specifica</b>	Ministero dei beni e delle attività culturali e del turismo - SABAP BO
<b>CDGI - Indirizzo</b>	via IV Novembre, 5 - Bologna
<b>BPT - Provvedimenti di tutela - sintesi</b>	no

## DO - DOCUMENTAZIONE

### FTA - DOCUMENTAZIONE FOTOGRAFICA



<b>FTAN - Codice identificativo</b>	SABAPBO/N_001412
<b>FTAX - Genere</b>	documentazione allegata
<b>FTAP - Tipo</b>	fotografia digitale (file)
<b>FTAF - Formato</b>	jpeg
<b>FTAK - Nome file originale</b>	N_001412.jpg
<b>FTA - DOCUMENTAZIONE FOTOGRAFICA</b>	
<b>FTAN - Codice identificativo</b>	SABAPBO/N_001413
<b>FTAX - Genere</b>	documentazione allegata
<b>FTAP - Tipo</b>	fotografia digitale (file)
<b>FTAF - Formato</b>	jpeg
<b>FTAK - Nome file originale</b>	N_001413.jpg
<b>FTA - DOCUMENTAZIONE FOTOGRAFICA</b>	
<b>FTAN - Codice identificativo</b>	SABAPBO/N_001414
<b>FTAX - Genere</b>	documentazione allegata
<b>FTAP - Tipo</b>	fotografia digitale (file)
<b>FTAF - Formato</b>	jpeg
<b>FTAK - Nome file originale</b>	N_001414.jpg
<b>FTA - DOCUMENTAZIONE FOTOGRAFICA</b>	
<b>FTAN - Codice identificativo</b>	SABAPBO/N_001415
<b>FTAX - Genere</b>	documentazione allegata
<b>FTAP - Tipo</b>	fotografia digitale (file)
<b>FTAF - Formato</b>	jpeg
<b>FTAK - Nome file originale</b>	N_001415.jpg
<b>BIB - BIBLIOGRAFIA</b>	
<b>BIBJ - Ente schedatore</b>	S261
<b>BIBH - Codice identificativo</b>	BAPB0001
<b>BIBX - Genere</b>	bibliografia di corredo
<b>BIBF - Tipo</b>	contributo in catalogo mostra
<b>BIBM - Riferimento bibliografico completo</b>	Monari Paola, La tormentata formazione degli uffici per la conservazione degli edifici monumentali in Norma e arbitrio: architetti e ingegneri a Bologna 1850-1950, a cura di Giuliano Gresleri, Pier Giorgio Massaretti, Venezia, Marsilio, 2001.
<b>BIB - BIBLIOGRAFIA</b>	
<b>BIBJ - Ente schedatore</b>	S261
<b>BIBH - Codice identificativo</b>	BAPB0639
<b>BIBX - Genere</b>	bibliografia di confronto
<b>BIBF - Tipo</b>	guida
<b>BIBM - Riferimento bibliografico completo</b>	Guida di Parma, testi di Leonardo Farinelli, Pier Paolo Mendogni, coordinatore Giovanni Godi, Parma, Artegrafica Silva, 1987.
<b>AD - ACCESSO AI DATI</b>	
<b>ADS - SPECIFICHE DI ACCESSO AI DATI</b>	
<b>ADSP - Profilo di accesso</b>	1
<b>ADSM - Motivazione</b>	scheda contenente dati liberamente accessibili
<b>CM - CERTIFICAZIONE E GESTIONE DEI DATI</b>	

**CMP - REDAZIONE E VERIFICA SCIENTIFICA**

<b>CMPD - Anno di redazione</b>	2016
<b>CMPN - Responsabile ricerca e redazione</b>	Bondioli, Anna Lisa
<b>RSR - Referente verifica scientifica</b>	Giudici, Corinna
<b>FUR - Funzionario responsabile</b>	Farinelli, Patrizia