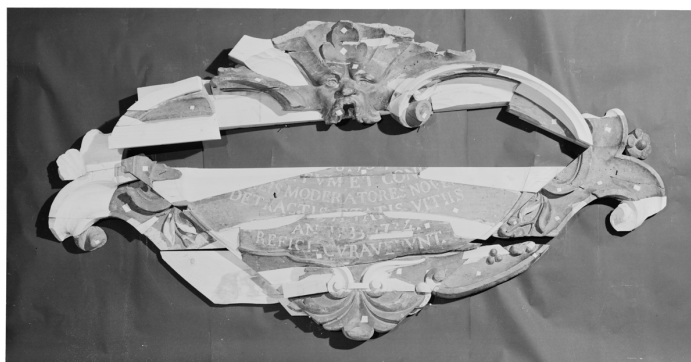


SCHEDA



CD - CODICI

TSK - Tipo scheda	F
LIR - Livello catalogazione	C
NCT - CODICE UNIVOCO	
NCTR - Codice Regione	08
NCTN - Numero catalogo generale	00640992
ESC - Ente schedatore	S261
ECP - Ente competente per tutela	S261

OG - BENE CULTURALE

AMB - Ambito di tutela MiBACT	storico artistico
CTG - Categoria	DOCUMENTAZIONE DEL PATRIMONIO ARCHITETTONICO E STORICO ARTISTICO
OGT - DEFINIZIONE BENE	
OGTD - Definizione	negativo
QNT - QUANTITA'	
QNTN - Quantità degli esemplari	1
OGC - TRATTAMENTO CATALOGRAFICO	
OGCT - Trattamento catalografico	bene complesso/bene composito - descrizione d'insieme
OGM - Modalità di individuazione	appartenenza ad una collezione o raccolta pubblica
OGR - Disponibilità del bene	bene disponibile

RV - RELAZIONI

RVE - STRUTTURA COMPLESSA	
RVEL - Livello nella struttura gerarchica	62
RSE - RELAZIONI CON ALTRI BENI	

RSER - Tipo relazione	è contenuto in
RSET - Tipo scheda	A
RSED - Definizione del bene	palazzo
RSEC - Identificativo univoco della scheda	0800241663

LC - LOCALIZZAZIONE GEOGRAFICO - AMMINISTRATIVA

PVC - LOCALIZZAZIONE

PVCS - Stato	ITALIA
PVCR - Regione	Emilia-Romagna
PVCP - Provincia	BO
PVCC - Comune	Bologna

LDC - COLLOCAZIONE SPECIFICA

LDCT - Tipologia	palazzo
LDCQ - Qualificazione	senatoriale
LDCN - Denominazione attuale	Palazzo Dall'Armi Marescalchi
LDCF - Uso	ufficio
LDCU - Indirizzo	via IV Novembre, 5
LDCM - Denominazione raccolta	Soprintendenza Archeologia, Belle Arti e Paesaggio per la città metropolitana di Bologna e le province di Modena, Reggio Emilia e Ferrara
LDCS - Specifiche	Archivio fotografico storico - Stanza climatizzata
LDCD - Riferimento cronologico	1969 post

LCN - Note

L'originario armadio ligneo in cui è stata rintracciata la lastra, si conserva nell'ammezzato del piano terra, nel corridoio verandato contiguo all'attuale archivio documentale. La maggior parte dei negativi conservati entro l'armadio erano mantenuti in posizione verticale da un sistema di binari in legno. Ogni singola collocazione era contrassegnata da un numero di ubicazione relativo alle lastre che erano contenute in tale spazio. Le matrici fotografiche, in seguito all'intervento conservativo, sono state spostate nella stanza climatizzata adibita ad Archivio fotografico, in armadi metallici a doppia anta, entro scatole di cartone acid-free.

LA - ALTRE LOCALIZZAZIONI GEOGRAFICO - AMMINISTRATIVE

TLC - Tipo di localizzazione luogo di provenienza/collocazione precedente

PRV - LOCALIZZAZIONE

PRVS - Stato	ITALIA
PRVR - Regione	Emilia-Romagna
PRVP - Provincia	BO
PRVC - Comune	Bologna

PRC - COLLOCAZIONE SPECIFICA

PRCT - Tipologia contenitore fisico	palazzo
PRCN - Denominazione contenitore fisico	Palazzo Garganelli
PRCF - Uso contenitore	

fisico	ufficio
PRCU - Indicazioni viabilistiche	via Santo Stefano, 40
PRCM - Denominazione contenitore giuridico	Soprintendenza ai Monumenti dell'Emilia
PRD - DATI CRONOLOGICI	
PRDU - Data fine	1969
UB - DATI PATRIMONIALI/INVENTARI/STIME/COLLEZIONI	
UBF - UBICAZIONE BENE	
UBFP - Fondo	Fondo Negativi - Soprintendenza ABAP
UBFU - Titolo di unità archivistica	LASTRE 113
UBFC - Collocazione	stanza climatizzata, armadio metallico
INV - ALTRI INVENTARI	
INVN - Codice inventario	N_002918
INVD - Riferimento cronologico	2016
AU - DEFINIZIONE CULTURALE	
AUT - AUTORE/RESPONSABILITA'	
AUTJ - Ente schedatore	S261
AUTH - Codice identificativo	BAPA0220
AUTN - Nome scelto di persona o ente	Fototecnica Bolognese
AUTP - Tipo intestazione	E
AUTA - Indicazioni cronologiche	attiva dal 1945
AUTI - Indicazione del nome e dell'indirizzo	Fototecnica
AUTR - Ruolo	fotografo principale
AUTW - Riferimento alla parte	tutte le lastre
AUTM - Motivazione/fonte	iscrizione
AUTZ - Note	indicazione di responsabilità sui pergamini originali che contenevano le lastre
AUT - AUTORE/RESPONSABILITA'	
AUTJ - Ente schedatore	S261
AUTH - Codice identificativo	BAPA0218
AUTN - Nome scelto di persona o ente	Morandi, Antonio detto il Terribilia
AUTP - Tipo intestazione	P
AUTA - Indicazioni cronologiche	? -1568
AUTR - Ruolo	architetto
AUTM - Motivazione/fonte	bibliografia

AUTM - Motivazione/fonte	documentazione
AUTZ - Note	Roversi 1987
AUT - AUTORE/RESPONSABILITA'	
AUTJ - Ente schedatore	S261
AUTH - Codice identificativo	BAPA0215
AUTN - Nome scelto di persona o ente	Paolucci, Antonio detto Levanti
AUTP - Tipo intestazione	P
AUTA - Indicazioni cronologiche	? -1663
AUTR - Ruolo	architetto
AUTM - Motivazione/fonte	bibliografia
AUTM - Motivazione/fonte	analisi storica
AUTZ - Note	Roversi 1987
AUT - AUTORE/RESPONSABILITA'	
AUTJ - Ente schedatore	S261
AUTH - Codice identificativo	FACA360
AUTN - Nome scelto di persona o ente	Lelli, Ercole
AUTP - Tipo intestazione	P
AUTA - Indicazioni cronologiche	1702-1766
AUTR - Ruolo	scultore
AUTM - Motivazione/fonte	bibliografia
AUTM - Motivazione/fonte	analisi storica
AUTZ - Note	Roversi 1987
AUT - AUTORE/RESPONSABILITA'	
AUTJ - Ente schedatore	S261
AUTH - Codice identificativo	BAPA0216
AUTN - Nome scelto di persona o ente	Giannotti, Silvestro
AUTP - Tipo intestazione	P
AUTA - Indicazioni cronologiche	1680-1750
AUTR - Ruolo	scultore
AUTM - Motivazione/fonte	bibliografia
AUTM - Motivazione/fonte	analisi storica
AUTZ - Note	Roversi 1987
SG - SOGGETTO	
SGT - SOGGETTO	
SGTI - Identificazione	Emilia Romagna - Bologna - Palazzo dell'Archiginnasio <Studio bolognese> - <Nuove scuole> - <1562-1563>

SGTI - Identificazione	Architettura civile - Palazzi pubblici - Università degli Studi di Bologna - Teatro Anatomico
SGTI - Identificazione	Architetti - Italia - Sec. 16. - Morandi, Antonio detto Il Terribilia
SGTI - Identificazione	Scultura - Elementi decorativi - Soffitto - Sculture lignee - Cartella dedicatoria
SGTI - Identificazione	Scultori - Italia - Sec. 17. - Paolucci, Antonio detto Levanti <1638-1649>
SGTI - Identificazione	Scultori - Italia - Sec. 18. - Lelli, Ercole; Giannotti, Silvestro <1733-1734>
SGTI - Identificazione	Scultura - Restauro - Riproduzioni in legno - Ricomposizione
SGTI - Identificazione	Seconda Guerra Mondiale - Danni di guerra - Macerie - Patrimonio librario
SGTI - Identificazione	Architettura - Conservazione - Seconda Guerra Mondiale - Danni di guerra - 1944
SGTD - Indicazioni sul soggetto	Bologna - Palazzo dell'Archiginnasio - Teatro Anatomico, cartella dedicatoria
SGL - TITOLO	
SGLA - Titolo attribuito	Bologna - Palazzo dell'Archiginnasio. Teatro Anatomico, cartella con iscrizione durante i lavori di restauro
SGLS - Specifiche titolo	del catalogatore
DT - CRONOLOGIA	
DTZ - CRONOLOGIA GENERICA	
DTZG - Fascia cronologica /periodo	XX
DTS - CRONOLOGIA SPECIFICA	
DTSI - Da	1956/11/07
DTSV - Validità	ca
DTSF - A	1956/11/07
DTSL - Validità	ca
DTM - Motivazione/fonte	iscrizione
DTM - Motivazione/fonte	analisi storica
DTT - Note	manoscritta sul pergamino originale che conteneva la lastra
LR - LUOGO E DATA DELLA RIPRESA	
LRC - LOCALIZZAZIONE	
LRCS - Stato	ITALIA
LRCR - Regione	Emilia-Romagna
LRCP - Provincia	BO
LRCC - Comune	Bologna
LRO - Occasione	documentazione del restauro post bellico
LRD - Data della ripresa	1956/11/07
MT - DATI TECNICI	
MTX - Indicazione di colore	BN
MTC - MATERIA E TECNICA	
MTCM - Materia	vetro
MTCT - Tecnica	gelatina ai sali d'argento

FRM - Formato 18 x 24

CO - CONSERVAZIONE E INTERVENTI

STC - STATO DI CONSERVAZIONE

STCP - Riferimento alla parte	N_002918
STCC - Stato di conservazione	buono
STCS - Specifiche	maschera in carta nera
STD - Modalità di conservazione	La lastra è posta verticalmente sul lato maggiore entro busta di carta a quattro falde e scatola automontante in cartone acid free.

RST - INTERVENTI

RSTP - Riferimento alla parte	supporto primario
RSTI - Tipo intervento	condizionamento, pulitura chimica, pulitura meccanica
RSTD - Riferimento cronologico	2015-2016
RSTT - Descrizione intervento	intervento Condizionamento/ Pulitura meccanica lato emulsione; pulitura con miscela idroalcolica rimosse tracce di colla su lato vetro
RSTE - Ente responsabile	SABAP BO
RSTR - Ente finanziatore /sponsor	Fondazione del Monte di Bologna e Ravenna
RSTR - Ente finanziatore /sponsor	Fondazione Cassa di Risparmio di Modena
RSTR - Ente finanziatore /sponsor	Associazione Regionale Casse e Monti
RSTN	La Fototeca Sas di Elvira Tonelli
RSTO - Note	Le lastre negative, dopo la pulitura, sono state collocate in una busta di carta conservativa e poste entro una scatola di cartone inerte.

DA - DATI ANALITICI

DES - Descrizione	La lastra era contenuta originariamente in pergamino; tale busta, con iscrizioni e annotazioni, si conserva separatamente.
-------------------	--

ISE - ISCRIZIONI/EMBLEMI/MARCHI/STEMMI/TIMBRI

ISER - Riferimento alla parte	N_002918
ISEP - Posizione	sul recto del pergamino
ISED - Definizione	iscrizione
ISEE - Specifiche	di collezione
ISEZ - Descrizione	pergamino prestampato contenente campi vuoti per i dati relativi alla collocazione, all'inventario, alla soggettazione del fototipo; successivamente compilato con i dati manoscritti ad inchiostro
ISEC - Classe di appartenenza	inventariale
ISET - Tipo di caratteri	capitale
ISEM - Materia e tecnica	tipografica
ISEI - Trascrizione	SOPRINTENDENZA AI MONUMENTI DELL'EMILIA// BOLOGNA// MOBILE....SCAF....N....INVENT. N./ PROV..../ COMUNE..../ LOCALITA'...../ MONUMENTO..../ FOTOGRAFO..../

ISE - ISCRIZIONI/EMBLEMI/MARCHI/STEMMI/TIMBRI

ISER - Riferimento alla parte	N_002918
ISEP - Posizione	pergamino: recto: negli spazi predisposti
ISED - Definizione	iscrizione
ISEC - Classe di appartenenza	documentaria
ISET - Tipo di caratteri	corsivo alto-basso
ISET - Tipo di caratteri	numeri arabi
ISET - Tipo di caratteri	numeri romani
ISEM - Materia e tecnica	a inchiostro
ISEI - Trascrizione	G/ III/ 15// 16020// Bologna// Archiginnasio Teatro Anatomico// Cartella dedicatoria in/ restauro// Fototecnica 7-11-1956
NSC - Notizie storico-critiche	<p>Alle 11.30 del 29 Gennaio 1944 inizia l'incursione aerea che distrugge i lati orientale e meridionale, la Cappella dei Bulgari, il Teatro Anatomico e le sale monumentali attigue del Palazzo dello Studio bolognese, l'Archiginnasio. Il cuore dello Studio, ridotto ad un mucchio di macerie, non fu seguito dall'incendio cosicchè la mattina successiva, come racconta il soprintendente Alfredo Barbacci (BAPB0202) si poté iniziare la triste opera di ricognizione dei danni. Il giorno successivo al bombardamento, la Soprintendenza ai Monumenti guidata da Alfredo Barbacci e il Genio Civile, erano all'opera per il recupero di tutti i frammenti che si erano salvati al disastro. Fra questi anche i preziosi reperti progettati dal Levanti nel 1637, le edicole, le riquadrature, le nicchie, gli stemmi, le 12 statue dei Grandi Medici, i 20 busti di dottori, la cattedra a baldacchino con gli "Spellati" e la Medicina, parti del soffitto con Apollo e lo Zodiaco che già avevano visto il restauro tra il 1733 e il 1734 degli scultori Ercole Lelli e Silvestro Giannotti. Contestualmente inizia la folta registrazione fotografica delle condizioni in cui versa l'edificio a cui partecipò anche lo studio Fototecnica Bolognese che si recò a documentare i lavori di recupero e ripristino delle opere originali. La vera e propria opera di salvaguardia del Teatro Anatomico iniziò il giorno successivo al bombardamento del 29 gennaio, quando, la mattina stessa, il Soprintendente Alfredo Barbacci, l'architetto Vincenzo Gabelli e il Genio Civile, iniziarono il recupero dei superstiti elementi lignei dell'aula, anche se ridotti in frammenti. Veri e propri lavori di ristrutturazione iniziarono solo nel 1950, grazie al Ministero della Pubblica Istruzione e continuarono fino al 1952 sotto la direzione di Barbacci, per poi proseguire sotto la guida di Vincenzo Gabelli e Raffaello Niccoli per concludersi solo nel 1968. Barbacci, e di conseguenza il discepolo Gabelli che continuò l'opera di restauro iniziata dal Soprintendente, esprime la sua posizione in merito alle linee guida della Carta del restauro del Consiglio Superiore per le Antichità e Belle Arti del 1932 e le Istruzioni per il restauro dei monumenti del 1938, che negli anni della ricostruzione, guidavano gli interventi di ripristino e restauro dei monumenti, con queste parole: "se dunque gli edifici monumentali mutilati, con lungo, paziente lavoro si poterono reintegrare, per quelli completamente distrutti, o quasi, nulla si potè, se non rinunciare a ricostruirli, o sostituirli con diversa architettura [...] nella costruzione integrale di parti crollate si dovrà in qualche modo differenziare la parte nuova [...]. In tal modo l'aspetto del monumento, guidicato nel suo insieme, non apparirà</p>

diverso dall'originario, mentre l'esame ravvicinato permetterà di distinguere, senza possibilità di equivoco, quanto di autentico e sopravvissuto." Questa in sintesi l'idea su cui venne impostato il lavoro di ricostruzione dell'antica aula dell'Archiginnasio; tale concetto trovò forma concreta, grazie al lavoro e all'intervento di valenti scultori come Astorre Astorri, Venanzio Baccileri ed Alfonso Bortolotti, supportati, per la parte architettonica, dall'ebanista Ercole Drei. Grazie alle preziose memorie del Soprintendente, e ai documenti di archivio storici che ci raccontano le fasi, i procedimenti e gli intenti storico artistici che hanno guidato l'intero progetto di salvaguardia, possiamo ricostruire la storia e riconoscere i protagonisti di questo importante intervento di restauro. Interessante il documento tratto dagli archivi storici della Soprintendenza (allegato alla scheda d'insieme delle lastre Fototecnica 00640992), in cui Vincenzo Gabelli racconta, in una lettera autografa indirizzata come promemoria al Soprintendente, lo stato in cui, nel dicembre 1944, versava il Teatro Anatomico, gli sforzi per poterne salvaguardare più frammenti possibile e i suggerimenti per lo studio dei reperti messi in opera negli anni Cinquanta, così come dimostra la lastra oggetto di studio. Sembra che sull'iscrizione latina incisa sulla cartella sia rintracciabile la datazione 1733-1734, da ricondurre agli anni della realizzazione degli "Spellati".

TU - CONDIZIONE GIURIDICA E PROVVEDIMENTI DI TUTELA

CDG - CONDIZIONE GIURIDICA

CDGG - Indicazione generica	proprietà Stato
CDGS - Indicazione specifica	Ministero dei beni e delle attività culturali e del turismo - SABAP
CDGN - Note	via IV Novembre, 5 - Bologna
BPT - Provvedimenti di tutela - sintesi	no

DO - DOCUMENTAZIONE

FTA - DOCUMENTAZIONE FOTOGRAFICA

FTAN - Codice identificativo	SABAPBO/N_002918
FTAX - Genere	documentazione allegata
FTAP - Tipo	fotografia digitale (file)
FTAF - Formato	jpg
FTAD - Riferimento cronologico	2015
FTAK - Nome file originale	N_002918.jpg

BIB - BIBLIOGRAFIA

BIBJ - Ente schedatore	S261
BIBH - Codice identificativo	BAPB0204
BIBX - Genere	bibliografia di confronto
BIBF - Tipo	contributo in catalogo mostra
BIBM - Riferimento bibliografico completo	Monari Paola, La tormentata formazione degli uffici per la conservazione degli edifici monumentali, in Norma e arbitrio. Architetti e ingegneri a Bologna 1850-1950, a cura di Giuliano Greslieri, Pier Giorgio Massaretti, Venezia, Marsiglio, 2001

BIB - BIBLIOGRAFIA

BIBR - Abbreviazione	Pascolutti 2011
BIBJ - Ente schedatore	S261
BIBH - Codice identificativo	BAPB0854
BIBX - Genere	bibliografia di confronto
BIBF - Tipo	libro
BIBM - Riferimento bibliografico completo	Pascolutti Federica, Alfredo Barbacci: il soprintendente ed il restauratore. Un artefice della ricostruzione postbellica, Argelato, Minerva edizioni, 2011
BIB - BIBLIOGRAFIA	
BIBJ - Ente schedatore	S261
BIBH - Codice identificativo	FACB0334
BIBX - Genere	bibliografia di confronto
BIBF - Tipo	monografia
BIBM - Riferimento bibliografico completo	Umberto Beseghi, Palazzi di Bologna, Bologna, Tamari, 1956
BIB - BIBLIOGRAFIA	
BIBR - Abbreviazione	Alfredo Barbacci
BIBJ - Ente schedatore	S261
BIBH - Codice identificativo	FACB161
BIBX - Genere	bibliografia di confronto
BIBF - Tipo	libro
BIBM - Riferimento bibliografico completo	Alfredo Barbacci e i soprintendenti a Bologna. Atti e riflessioni dal Convegno, Bologna, Bononia university press, 2009, p.38, pp. 132-134
BIB - BIBLIOGRAFIA	
BIBR - Abbreviazione	Archiginnasio Bologna
BIBJ - Ente schedatore	S261
BIBH - Codice identificativo	FACB162
BIBX - Genere	bibliografia di confronto
BIBF - Tipo	libro
BIBM - Riferimento bibliografico completo	Franco Bergonzoni, Mario Fanti, L'Archiginnasio di Bologna, Bologna, 1985
BIB - BIBLIOGRAFIA	
BIBJ - Ente schedatore	S261
BIBH - Codice identificativo	BAPB0202
BIBX - Genere	bibliografia di confronto
BIBF - Tipo	monografia
BIBM - Riferimento bibliografico completo	Barbacci Alfredo, Monumenti di Bologna. Distruzioni e restauri, Bologna, Cappelli Editore, 1977, pp. 51-53
BIB - BIBLIOGRAFIA	
BIBJ - Ente schedatore	S261
BIBH - Codice identificativo	BAPB0109
BIBX - Genere	bibliografia di confronto
BIBF - Tipo	monografia
	Delenda Bononia: immagini dei bombardamenti 1943-1945, a cura di

BIBM - Riferimento bibliografico completo	Cristina Bersani e Valeria Roncuzzi Roversi Monaco; scritti di Alfredo Barbacci et al.; presentazioni di Walter Vitali, Francesco Berti Arnoaldi Veli, Paolo Messina, Bologna, Pàtron, 1995
BIB - BIBLIOGRAFIA	
BIBJ - Ente schedatore	S261
BIBH - Codice identificativo	BAPB0236
BIBX - Genere	bibliografia di confronto
BIBF - Tipo	contributo in periodico
BIBM - Riferimento bibliografico completo	Barbacci Alfredo, Il restauro dell'Archiginnasio in Bologna, in Bollettino d'arte, 1957 XLII, III-IV Luglio-Dicembre
BIB - BIBLIOGRAFIA	
BIBJ - Ente schedatore	S261
BIBH - Codice identificativo	BAPB0234
BIBX - Genere	bibliografia di confronto
BIBF - Tipo	sito web
BIBM - Riferimento bibliografico completo	ArchiWeb - Biblioteca digitale dell'Archiginnasio – Bologna bombardata – Risorgere dalle macerie, Album fotografico
BIBW - Indirizzo web (URL)	http://badigit.comune.bologna.it/bolognabombardata/risorgeredallemacerie.htm#6 (consultato il 2015/03/27)
BIB - BIBLIOGRAFIA	
BIBJ - Ente schedatore	S261
BIBH - Codice identificativo	BAPB0241
BIBX - Genere	bibliografia di confronto
BIBF - Tipo	monografia
BIBM - Riferimento bibliografico completo	Il tempo dell'immagine. Fotografi e società a Bologna 1880-1980, a cura di Andrea Emiliani e Italo Zannier, Torino, 1993, SEAT, p. 213-221
BIB - BIBLIOGRAFIA	
BIBR - Abbreviazione	Cinquanta monumenti
BIBJ - Ente schedatore	S261
BIBH - Codice identificativo	FACB163
BIBX - Genere	bibliografia di confronto
BIBF - Tipo	libro
BIBM - Riferimento bibliografico completo	Emilio Lavagnino, Cinquanta monumenti italiani danneggiati dalla guerra, Roma, Associazione nazionale per il restauro dei monumenti italiani danneggiati dalla guerra, 1947
BIB - BIBLIOGRAFIA	
BIBJ - Ente schedatore	S261
BIBH - Codice identificativo	BAPB0210
BIBX - Genere	bibliografia specifica
BIBF - Tipo	monografia
BIBM - Riferimento bibliografico completo	L'Archiginnasio. Il palazzo, l'Università, la Biblioteca, a cura di Giancarlo Roversi, Bologna, Grafis Edizioni, 1987
AD - ACCESSO AI DATI	
ADS - SPECIFICHE DI ACCESSO AI DATI	

ADSP - Profilo di accesso	1
ADSM - Motivazione	scheda contenente dati liberamente accessibili
CM - CERTIFICAZIONE E GESTIONE DEI DATI	
CMP - REDAZIONE E VERIFICA SCIENTIFICA	
CMPD - Anno di redazione	2016
CMPN - Responsabile ricerca e redazione	Gagliano, Costanza
RSR - Referente verifica scientifica	Giudici, Corinna
FUR - Funzionario responsabile	Farinelli, Patrizia