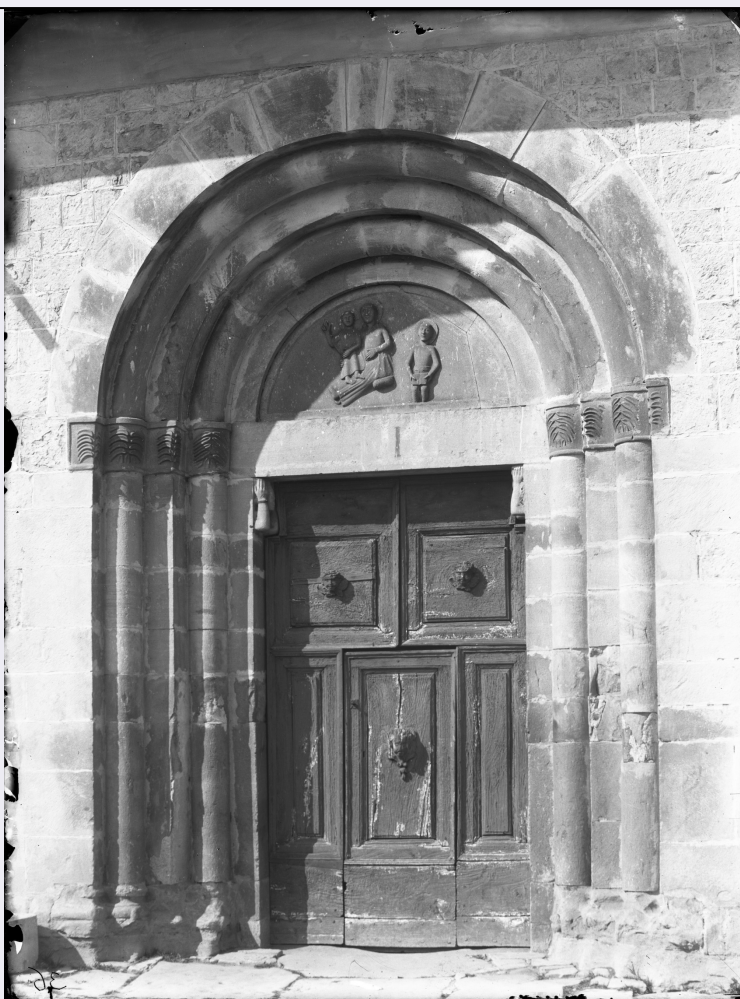


SCHEDA



CD - CODICI

TSK - Tipo scheda	F
LIR - Livello catalogazione	C
NCT - CODICE UNIVOCO	
NCTR - Codice Regione	08
NCTN - Numero catalogo generale	00641832
ESC - Ente schedatore	S261
ECP - Ente competente per tutela	S261

OG - BENE CULTURALE

AMB - Ambito di tutela MiBACT	storico artistico
CTG - Categoria	DOCUMENTAZIONE DEL PATRIMONIO ARCHITETTONICO E STORICO ARTISTICO
OGT - DEFINIZIONE BENE	
OGTD - Definizione	negativo
OGTT - Tipologia	servizio
OGTV - Configurazione strutturale e di contesto	insieme
QNT - QUANTITA'	

QNTI - Quantità degli elementi	9
OGC - TRATTAMENTO CATALOGRAFICO	
OGCT - Trattamento catalografico	bene complesso/bene composito - descrizione d'insieme
OGM - Modalità di individuazione	appartenenza ad una collezione o raccolta pubblica
OGR - Disponibilità del bene	bene disponibile
RV - RELAZIONI	
RSE - RELAZIONI CON ALTRI BENI	
RSER - Tipo relazione	è contenuto in
RSET - Tipo scheda	A
RSED - Definizione del bene	palazzo
RSEC - Identificativo univoco della scheda	0800241663
LC - LOCALIZZAZIONE GEOGRAFICO - AMMINISTRATIVA	
PVC - LOCALIZZAZIONE	
PVCS - Stato	ITALIA
PVCR - Regione	Emilia-Romagna
PVCP - Provincia	BO
PVCC - Comune	Bologna
LDC - COLLOCAZIONE SPECIFICA	
LDCT - Tipologia	palazzo
LDCQ - Qualificazione	senatoriale
LDCN - Denominazione attuale	Palazzo Dall'Armi Marescalchi
LDCF - Uso	ufficio
LDCU - Indirizzo	via IV Novembre, 5
LDCM - Denominazione raccolta	Soprintendenza Archeologia, Belle Arti e Paesaggio per la città metropolitana di Bologna e le province di Modena, Reggio Emilia e Ferrara
LDCS - Specifiche	Archivio fotografico storico - Stanza climatizzata
LDCD - Riferimento cronologico	1969 post
LCN - Note	L'originario armadio ligneo in cui è stata rintracciata la lastra, si conserva nell'ammezzato del piano terra, in un corridoio verandato contiguo all'attuale archivio documentale. La maggior parte dei negativi conservati entro l'armadio erano mantenuti in posizione verticale da un sistema di binari in legno. Ogni singola collocazione è contrassegnata da un numero di ubicazione relativo alle lastre che erano contenute in tale spazio. Le matrici fotografiche, in seguito all'intervento conservativo, sono state spostate nella stanza climatizzata adibita ad Archivio fotografico storico, in armadi metallici a doppia anta, entro scatole di cartone acid-free.
ACB - ACCESSIBILITA' DEL BENE	
ACBA - Accessibilità	si
LA - ALTRE LOCALIZZAZIONI GEOGRAFICO - AMMINISTRATIVE	

TLC - Tipo di localizzazione	luogo di provenienza/collocazione precedente
PRV - LOCALIZZAZIONE	
PRVS - Stato	ITALIA
PRVR - Regione	Emilia-Romagna
PRVP - Provincia	BO
PRVC - Comune	Bologna
PRC - COLLOCAZIONE SPECIFICA	
PRCT - Tipologia contenitore fisico	palazzo
PRCF - Uso contenitore fisico	ufficio
PRCC - Complesso monumentale di appartenenza	Palazzo Garganelli
PRCU - Indicazioni viabilistiche	via Santo Stefano, 40
PRCM - Denominazione contenitore giuridico	Soprintendenza ai Monumenti dell'Emilia
PRD - DATI CRONOLOGICI	
PRDI - Riferimento cronologico/data inizio	1968
PRDU - Data fine	1969
UB - DATI PATRIMONIALI/INVENTARI/STIME/COLLEZIONI	
UBF - UBICAZIONE BENE	
UBFP - Fondo	Fondo Negativi - Ex Soprintendenza BAP BO
UBFU - Titolo di unità archivistica	LASTRE 54
INV - ALTRI INVENTARI	
INVN - Codice inventario	da N_001361 a N_001368, N_001375
INVD - Riferimento cronologico	2016
AU - DEFINIZIONE CULTURALE	
AUT - AUTORE/RESPONSABILITA'	
AUTJ - Ente schedatore	S261
AUTH - Codice identificativo	BAPA0009
AUTN - Nome scelto di persona o ente	Anonimo
AUTP - Tipo intestazione	NR
AUTA - Indicazioni cronologiche	XIX fine/ XX inizio
AUTR - Ruolo	fotografo principale
AUTM - Motivazione/fonte	dato non disponibile
SG - SOGGETTO	
SGT - SOGGETTO	

SGTI - Identificazione	Italia - Emilia Romagna - Terenzo - Bardone - Pieve di Santa Maria Assunta
SGTI - Identificazione	Edifici di culto - Chiese romaniche – Sec. 11.
SGTI - Identificazione	Architettura - Elementi architettonici - Portali - Capitelli
SGTI - Identificazione	Scultura romanica - Rilievi - Sec. 12-13.
SGTI - Identificazione	Sculture romaniche - Leoni stilofori - Telamoni - Statue
SGTI - Identificazione	Scultori italiani – Sec. 12-13. - Maestro di Santa Margherita
SGTI - Identificazione	Arte sacra - Immagini sacre - Dipinti murali - Sec. 14.
SGTI - Identificazione	Uomini – Donne – Bambini - Ritratti fotografici
SGTD - Indicazioni sul soggetto	Bardone – Pieve di Santa Maria Assunta: portale dell'ingresso sul lato meridionale - Frammenti architettonici e scultorei: archivoltto trilobato, bassorilievi su lastra di marmo, cariatidi, capitelli, telamoni e leoni stilofori - Dipinto murale raffigurante “Madonna con Bambino” - Ritratto di gruppo composto da uomini, donne e bambini - Riprese effettuate tra il 1892 ed il 1907
SGL - TITOLO	
SGLT - Titolo proprio	Bardone in Comune di Lesignano/ Palmia (Parma)/ Portale con bassorilievo
SGLS - Specifiche titolo	manoscritto sul pergamino della lastra N_001361
SGL - TITOLO	
SGLT - Titolo proprio	Bardone/ in Comune di Lesignano Palmia (Parma)/ Archivoltto trilobato con sculture
SGLS - Specifiche titolo	manoscritto sul pergamino della lastra N_001362
SGL - TITOLO	
SGLT - Titolo proprio	Bardone/ in Comune di Lesignano Palmia (Parma)/ Cristo che benedice – Bassorilievo
SGLS - Specifiche titolo	manoscritto sul pergamino della lastra N_001363
SGL - TITOLO	
SGLT - Titolo proprio	Bardone/ in Comune di Lesignano Palmia (Parma)/ Crocefissione – Bassorilievo
SGLS - Specifiche titolo	manoscritto sul pergamino della lastra N_001364
SGL - TITOLO	
SGLT - Titolo proprio	Bardone/ in Comune di Lesignano Palmia (Parma)/ 3 capitelli – 2 pilastri con figure
SGLS - Specifiche titolo	manoscritto sul pergamino della lastra N_001365
SGL - TITOLO	
SGLT - Titolo proprio	Bardone/ in Comune di Lesignano Palmia (Parma)/ Casa con merli
SGLS - Specifiche titolo	manoscritto sul pergamino della lastra N_001366
SGL - TITOLO	
SGLT - Titolo proprio	Bardone/ in Comune di Lesignano Palmia (Parma)/ Gruppo di persone e portale di/ cui al N 37
SGLS - Specifiche titolo	manoscritto sul pergamino della lastra N_001367
SGL - TITOLO	
SGLT - Titolo proprio	Bardone/ in Comune di Lesignano Palmia (Parma)/ Affresco Madonna con bambino
SGLS - Specifiche titolo	manoscritto sul pergamino della lastra N_001368

SGL - TITOLO**SGLT - Titolo proprio**

Bardone in Comune di/ Lesignano Palmia (Parma)/ 2 statue – 3 capitelli – 1 talamone

SGLS - Specifiche titolo

manoscritto sul pergamino della lastra N_001375

SGL - TITOLO**SGLA - Titolo attribuito**

Frammenti architettonici e scultorei della Pieve di Santa Maria Assunta a Bardone di Terenzo, tra il 1892 ed il 1907 (9 lastre)

SGLS - Specifiche titolo

del catalogatore

DT - CRONOLOGIA**DTZ - CRONOLOGIA GENERICA****DTZG - Fascia cronologica /periodo**

XIX-XX

DTZS - Specifiche fascia cronologica/periodo

fine/ inizio

DTS - CRONOLOGIA SPECIFICA**DTSI - Da**

1892

DTSV - Validità

post

DTSF - A

1907

DTSL - Validità

ante

DTM - Motivazione/fonte

bibliografia

DTT - Note

nascita l'Ufficio Regionale per la Conservazione dei Monumenti dell'Emilia; Catarsi e Bonardi, 2005

LR - LUOGO E DATA DELLA RIPRESA**LRC - LOCALIZZAZIONE****LRCS - Stato**

ITALIA

LRCR - Regione

Emilia-Romagna

LRCP - Provincia

PR

LRCC - Comune

Terenzo

LRCL - Località

BARDONE

MT - DATI TECNICI**MTX - Indicazione di colore**

BN

MTC - MATERIA E TECNICA**MTCM - Materia**

vetro

MTCT - Tecnica

gelatina ai sali d'argento

FRM - Formato

18 x 24

CO - CONSERVAZIONE E INTERVENTI**STC - STATO DI CONSERVAZIONE****STCP - Riferimento alla parte**

lastra N_001361

STCC - Stato di conservazione

mediocre

STCS - Specifiche

lacune, lacune ai bordi, alterazione del vetro, ossidazioni, specchio d'argento, impronte digitali, macchie, graffi

STCN - Note

alterazione del vetro e graffi sul lato vetro; lacune ai bordi, lacune dell'immagine, ossidazione, specchio d'argento, impronte digitali e

macchie sul lato emulsione

STC - STATO DI CONSERVAZIONE

STCP - Riferimento alla parte

lastre da N_001362 a N_001368, N_001375

STCC - Stato di conservazione

buono

STCS - Specifiche

specchio d'argento, impronte digitali, ossidazioni, lacune ai bordi, alterazione del vetro, lacune, graffi

STCN - Note

specchio d'argento, impronte digitali, ossidazioni e lacune ai bordi sul lato emulsione di tutte le lastre; bolle nel vetro (N_001362, N_001363); alterazione del vetro (N_001362, da N_001365 a N_001368, N_001375); graffi sul lato vetro (N_001365); graffi sul lato emulsione (da N_001365 a N_001367); lacune sul lato emulsione (da N_001366 a N_001368, N_001375)

STD - Modalità di conservazione

negativi conservati dentro busta e scatola acid-free

RST - INTERVENTI

RSTP - Riferimento alla parte

supporto primario

RSTI - Tipo intervento

condizionamento, pulitura chimica, pulitura meccanica

RSTD - Riferimento cronologico

2015-2016

RSTT - Descrizione intervento

pulitura meccanica lato emulsione; pulitura con miscela idroalcolica lato vetro

RSTE - Ente responsabile

Ministero dei beni e delle attività culturali e del turismo - SABAP BO

RSTR - Ente finanziatore /sponsor

Fondazione del Monte di Bologna e Ravenna

RSTR - Ente finanziatore /sponsor

Fondazione Cassa di Risparmio di Modena

RSTR - Ente finanziatore /sponsor

Associazione Regionale Casse e Monti

RSTN

La Fototeca Sas di Elvira Tonelli

RSTO - Note

Le lastre negative, dopo la pulitura, sono state collocate in buste di carta conservativa e poste verticalmente sul lato maggiore dentro una scatola di cartone inerte. All'interno della scatola le lastre sono ordinate secondo il numero progressivo di inventario.

DA - DATI ANALITICI

DES - Descrizione

Il servizio fotografico è costituito da 9 lastre alla gelatina di formato 18 x 24, 7 orizzontali (da N_001362 a N_001367, N_001375) e 2 verticali (N_001361 e N_001368). Tutti i negativi erano originariamente contenuti nella loro busta pergamina; tali custodie si conservano separatamente. Si segnala la presenza su tutti i fototipi di un numero d'inventario graffito sul lato emulsione. Sulle matrici N_001363 e N_001364 è stata realizzata una mascheratura con carta velina rossa sul lato emulsione. Il contrasto delle medesime due lastre è stato modificato attraverso un rinforzo al mercurio. Sui negativi sono visibili le impronte del portalastre.

ISE - ISCRIZIONI/EMBLEMI/MARCHI/STEMMI/TIMBRI

ISER - Riferimento alla parte

lastra N_001361

ISEP - Posizione	lato emulsione: angolo inferiore destro
ISED - Definizione	iscrizione
ISEC - Classe di appartenenza	inventariale
ISEM - Materia e tecnica	a graffito
ISEI - Trascrizione	36

ISE - ISCRIZIONI/EMBLEMI/MARCHI/STEMMI/TIMBRI

ISER - Riferimento alla parte	N_001361
ISEP - Posizione	sul pergamino: recto
ISED - Definizione	iscrizione
ISEZ - Descrizione	pergamino prestampato contenente campi vuoti per i dati relativi alla collocazione, all'inventario, alla soggettazione del fototipo, successivamente compilato ad inchiostro
ISEC - Classe di appartenenza	documentaria
ISEM - Materia e tecnica	tipografica
ISEM - Materia e tecnica	a inchiostro
ISEI - Trascrizione	R. SOPRAINTENDENZA/ ALL'ARTE MEDIOEVALE E MODERNA/ DELL'EMILIA E DELLA ROMAGNA/ MOBILE C SCAF. VI N. 136/ INVENT. N. [36 cancellato] 10552/ LUOGO: [BOLOGNA cancellato] Bardone in Comune di Lesignano/ Palmia (Parma)/ MONUMENTO: Portale con bassorilievo/ STAMPE N./ OSSERVAZIONI

ISE - ISCRIZIONI/EMBLEMI/MARCHI/STEMMI/TIMBRI

ISER - Riferimento alla parte	lastra N_001362
ISEP - Posizione	lato emulsione: angolo inferiore destro
ISED - Definizione	iscrizione
ISEC - Classe di appartenenza	inventariale
ISEM - Materia e tecnica	a graffito
ISEI - Trascrizione	37

ISE - ISCRIZIONI/EMBLEMI/MARCHI/STEMMI/TIMBRI

ISER - Riferimento alla parte	N_001362
ISEP - Posizione	sul pergamino: recto
ISED - Definizione	iscrizione
ISEZ - Descrizione	pergamino prestampato contenente campi vuoti per i dati relativi alla collocazione, all'inventario, alla soggettazione del fototipo, successivamente compilato ad inchiostro
ISEC - Classe di appartenenza	documentaria
ISEM - Materia e tecnica	tipografica
ISEM - Materia e tecnica	a inchiostro
ISEI - Trascrizione	R. SOPRAINTENDENZA/ ALL'ARTE MEDIOEVALE E MODERNA/ DELL'EMILIA E DELLA ROMAGNA/ MOBILE C

ISEI - Trascrizione	SCAF. VI N. 137/ INVENT. N. [37 cancellato] 10553/ LUOGO: [BOLOGNA cancellato] Bardone/ in Comune di Lesignano Palmia (Parma)/ MONUMENTO: Archivolto trilobato con sculture/ STAMPE N./ OSSERVAZIONI
ISE - ISCRIZIONI/EMBLEMI/MARCHI/STEMMI/TIMBRI	
ISER - Riferimento alla parte	lastra N_001363
ISEP - Posizione	lato emulsione: parte inferiore destra
ISED - Definizione	iscrizione
ISEC - Classe di appartenenza	inventariale
ISEM - Materia e tecnica	a graffito
ISEI - Trascrizione	39
ISE - ISCRIZIONI/EMBLEMI/MARCHI/STEMMI/TIMBRI	
ISER - Riferimento alla parte	N_001363
ISEP - Posizione	sul pergamino: recto
ISED - Definizione	iscrizione
ISEZ - Descrizione	pergamino prestampato contenente campi vuoti per i dati relativi alla collocazione, all'inventario, alla soggettazione del fototipo, successivamente compilato ad inchiostro
ISEC - Classe di appartenenza	documentaria
ISEM - Materia e tecnica	tipografica
ISEM - Materia e tecnica	a inchiostro
ISEI - Trascrizione	R. SOPRAINTENDENZA/ ALL'ARTE MEDIOEVALE E MODERNA/ DELL'EMILIA E DELLA ROMAGNA/ MOBILE C SCAF. VI N. 139/ INVENT. N. 39 [cancellato] 10555/ LUOGO: BOLOGNA [cancellato] Bardone/ in Comune di Lesignano Palmia (Parma)/ MONUMENTO: Cristo che benedice – Bassorilievo/ STAMPE N./ OSSERVAZIONI
ISE - ISCRIZIONI/EMBLEMI/MARCHI/STEMMI/TIMBRI	
ISER - Riferimento alla parte	lastra N_001364
ISEP - Posizione	lato emulsione: parte inferiore destra
ISED - Definizione	iscrizione
ISEC - Classe di appartenenza	inventariale
ISEM - Materia e tecnica	a graffito
ISEI - Trascrizione	38
ISE - ISCRIZIONI/EMBLEMI/MARCHI/STEMMI/TIMBRI	
ISER - Riferimento alla parte	N_001364
ISEP - Posizione	sul pergamino: recto
ISED - Definizione	iscrizione
ISEZ - Descrizione	pergamino prestampato contenente campi vuoti per i dati relativi alla collocazione, all'inventario, alla soggettazione del fototipo,

	successivamente compilato ad inchiostro
ISEC - Classe di appartenenza	documentaria
ISEM - Materia e tecnica	tipografica
ISEM - Materia e tecnica	a inchiostro
ISEI - Trascrizione	R. SOPRAINTENDENZA/ ALL'ARTE MEDIOEVALE E MODERNA/ DELL'EMILIA E DELLA ROMAGNA/ MOBILE C SCAF. VI N. 138/ INVENT. N. 38 [cancellato] 10554 LUOGO: BOLOGNA [cancellato] Bardone/ in Comune di Lesignano Palmia (Parma)/ MONUMENTO: Crocefissione – Bassorilievo/ STAMPE N./ OSSERVAZIONI
ISE - ISCRIZIONI/EMBLEMI/MARCHI/STEMMI/TIMBRI	
ISER - Riferimento alla parte	lastra N_001365
ISEP - Posizione	lato emulsione: angolo inferiore destro
ISED - Definizione	iscrizione
ISEC - Classe di appartenenza	inventariale
ISEM - Materia e tecnica	a graffito
ISEI - Trascrizione	40
ISE - ISCRIZIONI/EMBLEMI/MARCHI/STEMMI/TIMBRI	
ISER - Riferimento alla parte	N_001365
ISEP - Posizione	sul pergamino: recto
ISED - Definizione	iscrizione
ISEZ - Descrizione	pergamino prestampato contenente campi vuoti per i dati relativi alla collocazione, all'inventario, alla soggettazione del fototipo, successivamente compilato ad inchiostro
ISEC - Classe di appartenenza	documentaria
ISEM - Materia e tecnica	tipografica
ISEM - Materia e tecnica	a inchiostro
ISEI - Trascrizione	R. SOPRAINTENDENZA/ ALL'ARTE MEDIOEVALE E MODERNA/ DELL'EMILIA E DELLA ROMAGNA/ MOBILE C SCAF. VI N. 140/ INVENT. N. [40 cancellato] 10556 LUOGO: [BOLOGNA cancellato] Bardone/ in Comune di Lesignano Palmia (Parma)/ MONUMENTO: 3 capitelli – 2 pilastri con figure/ STAMPE N./ OSSERVAZIONI
ISE - ISCRIZIONI/EMBLEMI/MARCHI/STEMMI/TIMBRI	
ISER - Riferimento alla parte	lastra N_001366
ISEP - Posizione	lato emulsione: angolo inferiore destro
ISED - Definizione	iscrizione
ISEC - Classe di appartenenza	inventariale
ISEM - Materia e tecnica	a graffito
ISEI - Trascrizione	41

ISE - ISCRIZIONI/EMBLEMI/MARCHI/STEMMI/TIMBRI

ISER - Riferimento alla parte	N_001366
ISEP - Posizione	sul pergamino: recto
ISED - Definizione	iscrizione
ISEZ - Descrizione	pergamino prestampato contenente campi vuoti per i dati relativi alla collocazione, all'inventario, alla soggettazione del fototipo, successivamente compilato ad inchiostro
ISEC - Classe di appartenenza	documentaria
ISEM - Materia e tecnica	tipografica
ISEM - Materia e tecnica	a inchiostro
ISEI - Trascrizione	R. SOPRAINTENDENZA/ ALL'ARTE MEDIOEVALE E MODERNA/ DELL'EMILIA E DELLA ROMAGNA/ MOBILE C SCAF. VI N. 141/ INVENT. N. 41/ LUOGO: [BOLOGNA cancellato] Bardone/ in Comune di Lesignano Palmia (Parma)/ MONUMENTO: Casa con merli/ STAMPE N./ OSSERVAZIONI

ISE - ISCRIZIONI/EMBLEMI/MARCHI/STEMMI/TIMBRI

ISER - Riferimento alla parte	lastra N_001367
ISEP - Posizione	lato emulsione: angolo inferiore destro
ISED - Definizione	iscrizione
ISEC - Classe di appartenenza	inventariale
ISEM - Materia e tecnica	a graffito
ISEI - Trascrizione	42

ISE - ISCRIZIONI/EMBLEMI/MARCHI/STEMMI/TIMBRI

ISER - Riferimento alla parte	N_001367
ISEP - Posizione	sul pergamino: recto
ISED - Definizione	iscrizione
ISEZ - Descrizione	pergamino prestampato contenente campi vuoti per i dati relativi alla collocazione, all'inventario, alla soggettazione del fototipo, successivamente compilato ad inchiostro
ISEC - Classe di appartenenza	documentaria
ISEM - Materia e tecnica	tipografica
ISEM - Materia e tecnica	a inchiostro
ISEI - Trascrizione	R. SOPRAINTENDENZA/ ALL'ARTE MEDIOEVALE E MODERNA/ DELL'EMILIA E DELLA ROMAGNA/ MOBILE C SCAF. VI N. 142/ INVENT. N. 42/ LUOGO: [BOLOGNA cancellato] Bardone/ in Comune di Lesignano Palmia (Parma)/ MONUMENTO: Gruppo di persone e portale di/ cui al N 37/ STAMPE N./ OSSERVAZIONI

ISE - ISCRIZIONI/EMBLEMI/MARCHI/STEMMI/TIMBRI

ISER - Riferimento alla parte	lastra N_001368
ISEP - Posizione	lato emulsione: angolo inferiore destro

ISED - Definizione	iscrizione
ISEC - Classe di appartenenza	inventariale
ISEM - Materia e tecnica	a graffito
ISEI - Trascrizione	43
ISE - ISCRIZIONI/EMBLEMI/MARCHI/STEMMI/TIMBRI	
ISER - Riferimento alla parte	N_001368
ISEP - Posizione	sul pergamino: recto
ISED - Definizione	iscrizione
ISEZ - Descrizione	pergamino prestampato contenente campi vuoti per i dati relativi alla collocazione, all'inventario, alla soggettazione del fototipo, successivamente compilato ad inchiostro
ISEC - Classe di appartenenza	documentaria
ISEM - Materia e tecnica	tipografica
ISEM - Materia e tecnica	a inchiostro
ISEI - Trascrizione	R. SOPRAINTENDENZA/ ALL'ARTE MEDIOEVALE E MODERNA/ DELL'EMILIA E DELLA ROMAGNA/ MOBILE C SCAF. VI N. 143/ INVENT. N. 43/ LUOGO: [BOLOGNA cancellato] Bardone/ in Comune di Lesignano Palmia (Parma)/ MONUMENTO: Affresco Madonna con bambino/ STAMPE N./ OSSERVAZIONI
ISE - ISCRIZIONI/EMBLEMI/MARCHI/STEMMI/TIMBRI	
ISER - Riferimento alla parte	lastra N_001375
ISEP - Posizione	lato emulsione: angolo inferiore destro
ISED - Definizione	iscrizione
ISEC - Classe di appartenenza	inventariale
ISEM - Materia e tecnica	a graffito
ISEI - Trascrizione	35
ISE - ISCRIZIONI/EMBLEMI/MARCHI/STEMMI/TIMBRI	
ISER - Riferimento alla parte	N_001375
ISEP - Posizione	sul pergamino: recto
ISED - Definizione	iscrizione
ISEZ - Descrizione	pergamino prestampato contenente campi vuoti per i dati relativi alla collocazione, all'inventario, alla soggettazione del fototipo, successivamente compilato ad inchiostro
ISEC - Classe di appartenenza	documentaria
ISEM - Materia e tecnica	tipografica
ISEM - Materia e tecnica	a inchiostro
ISEI - Trascrizione	R. SOPRAINTENDENZA/ ALL'ARTE MEDIOEVALE E MODERNA/ DELL'EMILIA E DELLA ROMAGNA/ MOBILE C

SCAF. VI N. 150/ INVENT. N. 35/ LUOGO: [BOLOGNA cancellato] Bardone in Comune di/ Lesignano Palmia (Parma)/ MONUMENTO: 2 statue – 3 capitelli – 1 talamone/ STAMPE N./ OSSERVAZIONI

NSC - Notizie storico-critiche

La pieve dedicata a Santa Maria Assunta, con la sua canonica, il sagrato e l'antica area cimiteriale annessa, sorge al margine nord-ovest del borgo di Bardone nel comune di Terenzo in provincia di Parma. La chiesa presenta uno schema planimetrico molto semplice, con un'unica navata coperta a capriate e la facciata a capanna. Nella seconda metà del Seicento, gli edifici medioevali di Bardone furono investiti da importanti lavori di ristrutturazione: nel caso della chiesa furono reimpiegate le sculture antelamiche provenienti dallo scomposto ambone romanico della Pieve di Fornovo. Le cappelle laterali, costruite secondo la documentazione d'archivio nel 1666-1667, erano dedicate agli Angeli Custodi, alla Beata Vergine del Monte Carmelo, ai Santi e alla fonte battesimale; mentre la terza cappella di destra fungeva da ingresso laterale. Anche nei primi decenni del XIX secolo, proseguirono gli interventi di restauro con il rifacimento nel 1803 della pavimentazione, il sopraelevamento nel 1819 di due ordini del campanile e l'intonacatura dell'esterno della chiesa, la ricostruzione tra il 1832 e il 1837 dell'altare del suffragio e l'edificazione di un secondo altare. Alla fine dell'Ottocento, sulla scia della riscoperta delle origini medioevali dell'arte italiana, venne recuperato l'assetto romanico della Pieve di Bardone. Nel corso dei lavori di restauro eseguiti nel 1887-1888 durante l'arcipretura di Don Pietro Schiappa (1882-1907), si ritrovarono numerosi pezzi erratici di scultura romanica, qui documentati da autore ignoto, nel servizio fotografico in esame (numeri d'inventario da N_001361 a N_001368 e N_001375). Il negativo N_001361 è la ripresa del portale laterale posto sul lato meridionale della Pieve, corrispondente oggi all'ingresso principale. Le recenti ricerche avvalorate anche dagli ultimi restauri, dimostrano che questo portale fu in realtà, realizzato nel XVII secolo sullo stile romanico. Anche l'originalità della lunetta risulta incerta: sembra infatti provenire dal portale della facciata ovest, il cui muro svela lo spazio di una lunetta rimossa. La lastra N_001362 fotografa un archivolto trilobato della fine dell'XI-inizio XII secolo, con scene di caccia e attualmente situato a coronamento della finestra superiore centrale della facciata (si noti che nel negativo N_001367, l'archivolto è ubicato sopra la porta di un edificio in fase di demolizione). I fototipi N_001363 e N_001364 sono la documentazione dei marmi erratici, ora esposti nella navata centrale, all'interno della Pieve. I nuovi studi hanno portato a riconoscere in questi, i resti dell'ambone della Pieve di Santa Maria a Fornovo eseguito entro il primo ventennio del XIII secolo dal cosiddetto Maestro di Santa Margherita e smembrato dopo il 1578. La lastra marmorea ripresa nell'immagine N_001363 rappresenta la "Glorificazione di Santa Margherita", mentre il bassorilievo nel negativo N_001364 raffigura la "Deposizione della Croce". La matrice N_001365 mostra alcuni elementi architettonici e scultorei dell'originale ambone di Fornovo: tre capitelli (capitello con demoni, capitello corinzio con fiore e capitello con draghi affrontati), due telamoni di marmo dell'inizio del secolo XIII del Maestro di Santa Margherita e un leone stiloforo. La lastra N_001368 ritrae una pittura murale raffigurante "Madonna con Bambino" collocata sul muro esterno di una abitazione, sopra il passaggio ad arco del borgo di Bardone (visibile nel fototipo N_001366). L'immagine N_001375 mostra nuovamente i tre capitelli, un leone stiloforo e due delle tre cariatidi recuperate: quella a destra raffigurante San Pietro rappresentato con abito vescovile cerimoniale ed il bastone pastorale,

quella a sinistra simboleggiante Santa Margherita che sorregge un capitello adibito ad acquasantiera. La presente fotografia è stata pubblicata in “Bardone: La Pieve di Santa Maria Assunta” (vedi BIB, p. 32). La didascalia dell’immagine specifica che lo scatto è avvenuto durante l’arcipretura di Don Pietro Schiappa (1882-1907): tale informazione ha permesso di datare il servizio fotografico in disamina nell’arco cronologico che va dal 1892 (anno in cui fu istituito l’Ufficio Regionale per la Conservazione dei Monumenti dell’Emilia diretto dal neo-soprintendente Raffaele Faccioli) al 1907. Infine, la ripresa N_001367 corrisponde ad un bellissimo ritratto di fine Ottocento della comunità di Bardone composta da uomini, donne e bambini, giovani e anziani, accanto all’edificio che contiene l’archivolto trilobato documentato nella lastra N_001362. Si noti che alcune persone sono tra loro collegate dal gesto di darsi la mano o tenere la propria mano appoggiata sulla spalla dell’altro, forse a sottolineare un legame familiare. [LE NOTIZIE STORICO-CRITICHE PROSEGUONO IN OSSERVAZIONI, PER MANCANZA DI SPAZIO]

TU - CONDIZIONE GIURIDICA E PROVVEDIMENTI DI TUTELA

CDG - CONDIZIONE GIURIDICA

CDGG - Indicazione generica	proprietà Stato
CDGS - Indicazione specifica	Ministero dei beni e delle attività culturali e del turismo - SABAP BO
CDGI - Indirizzo	via IV Novembre, 5 - Bologna
BPT - Provvedimenti di tutela - sintesi	no

DO - DOCUMENTAZIONE

FTA - DOCUMENTAZIONE FOTOGRAFICA

FTAN - Codice identificativo	SABAPBO/N_001361
FTAX - Genere	documentazione allegata
FTAP - Tipo	fotografia digitale (file)
FTAF - Formato	jpeg
FTAK - Nome file originale	N_001361.jpg

FTA - DOCUMENTAZIONE FOTOGRAFICA

FTAN - Codice identificativo	SABAPBO/N_001362
FTAX - Genere	documentazione allegata
FTAP - Tipo	fotografia digitale (file)
FTAF - Formato	jpeg
FTAK - Nome file originale	N_001362.jpg

FTA - DOCUMENTAZIONE FOTOGRAFICA

FTAN - Codice identificativo	SABAPBO/N_001363
FTAX - Genere	documentazione allegata
FTAP - Tipo	fotografia digitale (file)
FTAF - Formato	jpeg
FTAK - Nome file originale	N_001363.jpg

FTA - DOCUMENTAZIONE FOTOGRAFICA

FTAN - Codice identificativo	SABAPBO/N_001364
-------------------------------------	------------------

FTAX - Genere	documentazione allegata
FTAP - Tipo	fotografia digitale (file)
FTAF - Formato	jpeg
FTAK - Nome file originale	N_001364.jpg
FTA - DOCUMENTAZIONE FOTOGRAFICA	
FTAN - Codice identificativo	SABAPBO/N_001365
FTAX - Genere	documentazione allegata
FTAP - Tipo	fotografia digitale (file)
FTAF - Formato	jpeg
FTAK - Nome file originale	N_001365.jpg
FTA - DOCUMENTAZIONE FOTOGRAFICA	
FTAN - Codice identificativo	SABAPBO/N_001366
FTAX - Genere	documentazione allegata
FTAP - Tipo	fotografia digitale (file)
FTAF - Formato	jpeg
FTAK - Nome file originale	N_001366.jpg
FTA - DOCUMENTAZIONE FOTOGRAFICA	
FTAN - Codice identificativo	SABAPBO/N_001367
FTAX - Genere	documentazione allegata
FTAP - Tipo	fotografia digitale (file)
FTAF - Formato	jpeg
FTAK - Nome file originale	N_001367.jpg
FTA - DOCUMENTAZIONE FOTOGRAFICA	
FTAN - Codice identificativo	SABAPBO/N_001368
FTAX - Genere	documentazione allegata
FTAP - Tipo	fotografia digitale (file)
FTAF - Formato	jpeg
FTAK - Nome file originale	N_001368.jpg
FTA - DOCUMENTAZIONE FOTOGRAFICA	
FTAN - Codice identificativo	SABAPBO/N_001375
FTAX - Genere	documentazione allegata
FTAP - Tipo	fotografia digitale (file)
FTAF - Formato	jpeg
FTAK - Nome file originale	N_001375.jpg
BIB - BIBLIOGRAFIA	
BIBJ - Ente schedatore	S261
BIBH - Codice identificativo	BAPB0001
BIBX - Genere	bibliografia di corredo
BIBF - Tipo	contributo in catalogo mostra
BIBM - Riferimento bibliografico completo	Monari Paola, La tormentata formazione degli uffici per la conservazione degli edifici monumentali in Norma e arbitrio: architetti e ingegneri a Bologna 1850-1950, a cura di Giuliano Gresleri, Pier Giorgio Massaretti, Venezia, Marsilio, 2001.

BIB - BIBLIOGRAFIA

BIBJ - Ente schedatore	S261
BIBH - Codice identificativo	BAPB0648
BIBX - Genere	bibliografia di corredo
BIBF - Tipo	monografia
BIBM - Riferimento bibliografico completo	Bardone: La Pieve di Santa Maria Assunta, Ministero per i beni e le attività culturali, Diocesi di Parma, Provincia di Parma, Associazione Comunità di Terenzo; a cura di Manuela Catarsi e Pietro Bonardi, Fornovo, Studio Guidotti, 2005.
BIBN - Note	p. 32

AD - ACCESSO AI DATI**ADS - SPECIFICHE DI ACCESSO AI DATI**

ADSP - Profilo di accesso	1
ADSM - Motivazione	scheda contenente dati liberamente accessibili

CM - CERTIFICAZIONE E GESTIONE DEI DATI**CMP - REDAZIONE E VERIFICA SCIENTIFICA**

CMPD - Anno di redazione	2017
CMPN - Responsabile ricerca e redazione	Bondioli, Anna Lisa
RSR - Referente verifica scientifica	Giudici, Corinna
FUR - Funzionario responsabile	Farinelli, Patrizia

AN - ANNOTAZIONI**OSS - Osservazioni**

[SI PROSEGUE DA NOTIZIE STORICO-CRITICHE] Emergono per originalità, le tre figure maschili al centro del gruppo: l'uomo barbuto, il signore che gli tiene una mano sul capo ed il ragazzo con l'abito a righe. Analizzando il taglio e la qualità morbida della luce che colpisce i due uomini a destra dell'ultima fila in alto, si può ipotizzare che la ripresa sia stata eseguita durante le prime luci della mattina oppure verso il tramonto, nella stagione intermedia dell'autunno o della primavera. Rispetto a quanto dedotto, questa luce risulta però un po' emblematica: isolando le due persone colpite alle spalle dal fascio luminoso, queste spiccano rispetto al tutto come in un fotomontaggio. Questa ipotesi è comunque smentita dall'evidenza che la lastra è stata eseguita nella medesima occasione del servizio, per comunanza con le linguette dello chassis e per connessione con la fotografia N_001362 che documenta l'archivolto trilobato come parte integrante del ritratto di gruppo. Sui negativi N_001363 e N_001364 si nota che il contrasto è stato modificato attraverso un rinforzo al mercurio. Sugli stessi fototipi, per isolare la lastra marmorea dal contesto ambientale della Pieve, è stata realizzata una mascheratura con carta velina rossa sul lato emulsione.