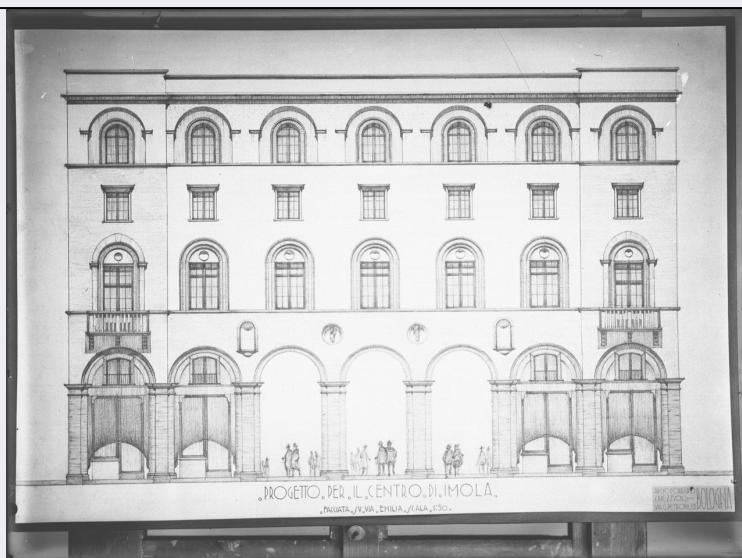


# SCHEDA



## CD - CODICI

TSK - Tipo scheda F

LIR - Livello catalogazione C

### NCT - CODICE UNIVOCO

NCTR - Codice Regione 08

NCTN - Numero catalogo generale 00641518

ESC - Ente schedatore S261

ECP - Ente competente per tutela S261

## OG - BENE CULTURALE

AMB - Ambito di tutela storico artistico  
MiBACT

CTG - Categoria DOCUMENTAZIONE DEL PATRIMONIO ARCHITETTONICO

### OGT - DEFINIZIONE BENE

OGTD - Definizione negativo

### OGC - TRATTAMENTO CATALOGRAFICO

OGCT - Trattamento catalografico bene semplice

OGCN - Numero parti componenti 1

OGM - Modalità di individuazione appartenenza ad una collezione o raccolta pubblica

OGR - Disponibilità del bene bene disponibile

## RV - RELAZIONI

### RSE - RELAZIONI CON ALTRI BENI

RSER - Tipo relazione è contenuto in

RSET - Tipo scheda A

RSED - Definizione del bene Palazzo

RSEC - Identificativo

univoco della scheda	0800241663
----------------------	------------

## LC - LOCALIZZAZIONE GEOGRAFICO - AMMINISTRATIVA

### PVC - LOCALIZZAZIONE

PVCS - Stato	ITALIA
PVCR - Regione	Emilia-Romagna
PVCP - Provincia	BO
PVCC - Comune	Bologna

### LDC - COLLOCAZIONE SPECIFICA

LDCT - Tipologia	palazzo
LDCQ - Qualificazione	senatoriale
LDCN - Denominazione attuale	Palazzo Dall'Armi Marescalchi
LDCF - Uso	ufficio
LDCU - Indirizzo	via IV Novembre, 5
LDCM - Denominazione raccolta	Soprintendenza Archeologia, Belle Arti e Paesaggio per la città metropolitana di Bologna e le province di Modena, Reggio Emilia e Ferrara
LDCS - Specifiche	Archivio fotografico storico - Stanza climatizzata
LDCD - Riferimento cronologico	1969 post

### LCN - Note

L'originario armadio ligneo in cui è stata rintracciata la lastra, si conserva nell'ammezzato del piano terra, nel corridoio verandato contiguo all'attuale archivio documentale. La maggior parte dei negativi conservati entro l'armadio erano mantenuti in posizione verticale da un sistema di binari in legno. Ogni singola collocazione era contrassegnata da un numero di ubicazione relativo alle lastre che erano contenute in tale spazio. Le matrici fotografiche, in seguito all'intervento conservativo, sono state spostate nella stanza climatizzata adibita ad Archivio fotografico, in armadi metallici a doppia anta, entro scatole di cartone acid-free.

### ACB - ACCESSIBILITA' DEL BENE

ACBA - Accessibilità	si
----------------------	----

## LA - ALTRE LOCALIZZAZIONI GEOGRAFICO - AMMINISTRATIVE

TLC - Tipo di localizzazione	luogo di provenienza/collocazione precedente
------------------------------	--

### PRV - LOCALIZZAZIONE

PRVS - Stato	ITALIA
PRVR - Regione	Emilia-Romagna
PRVP - Provincia	BO
PRVC - Comune	Bologna

### PRC - COLLOCAZIONE SPECIFICA

PRCT - Tipologia contenitore fisico	palazzo
PRCF - Uso contenitore fisico	ufficio
PRCC - Complesso monumentale di appartenenza	Palazzo Garganelli

<b>PRCU - Indicazioni viabilistiche</b>	via Santo Stefano, 40
<b>PRCM - Denominazione contenitore giuridico</b>	Soprintendenza ai Monumenti dell'Emilia
<b>PRD - DATI CRONOLOGICI</b>	
<b>PRDU - Data fine</b>	1969
<b>UB - DATI PATRIMONIALI/INVENTARI/STIME/COLLEZIONI</b>	
<b>UBF - UBICAZIONE BENE</b>	
<b>UBFP - Fondo</b>	Fondo Negativi - Ex Soprintendenza BAP BO
<b>UBFU - Titolo di unità archivistica</b>	LASTRE 61
<b>UBFC - Collocazione</b>	Archivio Fotografico - Stanza climatizzata
<b>INV - ALTRI INVENTARI</b>	
<b>INVN - Codice inventario</b>	N_001530
<b>INVD - Riferimento cronologico</b>	2016
<b>AU - DEFINIZIONE CULTURALE</b>	
<b>AUT - AUTORE/RESPONSABILITA'</b>	
<b>AUTJ - Ente schedatore</b>	S261
<b>AUTH - Codice identificativo</b>	BAPA0205
<b>AUTN - Nome scelto di persona o ente</b>	A. Villani & Figli
<b>AUTP - Tipo intestazione</b>	E
<b>AUTA - Indicazioni cronologiche</b>	1932-1970
<b>AUTI - Indicazione del nome e dell'indirizzo</b>	Villani
<b>AUTR - Ruolo</b>	fotografo principale
<b>AUTM - Motivazione/fonte</b>	iscrizione
<b>AUTZ - Note</b>	indicazione di responsabilità dattiloscritta sull'allegata schedina inventariale.
<b>AUT - AUTORE/RESPONSABILITA'</b>	
<b>AUTJ - Ente schedatore</b>	S261
<b>AUTH - Codice identificativo</b>	BAPA1053
<b>AUTN - Nome scelto di persona o ente</b>	Capezzuoli, Corrado
<b>AUTP - Tipo intestazione</b>	P
<b>AUTA - Indicazioni cronologiche</b>	1885-1952
<b>AUTI - Indicazione del nome e dell'indirizzo</b>	ARCH: CORRADO/ CAPEZZUOLI.../ VIA G. PETRONI. 13/ BOLOGNA
<b>AUTR - Ruolo</b>	architetto progettista
<b>AUTM - Motivazione/fonte</b>	analisi iconografica
<b>AUTM - Motivazione/fonte</b>	iscrizione

<b>AUTZ - Note</b>	indicazione di responsabilità autoriale manoscritta nel progetto architettonico ripreso dal fototipo.
<b>SG - SOGGETTO</b>	
<b>SGT - SOGGETTO</b>	
<b>SGTI - Identificazione</b>	Italia - Emilia-Romagna - Bologna <provincia> - Imola - Palazzo del Centro
<b>SGTI - Identificazione</b>	Architettura civile - Palazzi - Facciate - Disegni architettonici
<b>SGTI - Identificazione</b>	Architetti italiani - Sec. 20. - Capezzuoli, Corrado
<b>SGTD - Indicazioni sul soggetto</b>	Imola - Progetto architettonico di Corrado Capezzuoli per il prospetto principale con affaccio sulla via Emilia del Palazzo del Centro.
<b>SGL - TITOLO</b>	
<b>SGLT - Titolo proprio</b>	Progetto per il centro di Imola/ Facciata su via Emilia
<b>SGLS - Specifiche titolo</b>	sul pergamino che conteneva la lastra
<b>DT - CRONOLOGIA</b>	
<b>DTZ - CRONOLOGIA GENERICA</b>	
<b>DTZG - Fascia cronologica /periodo</b>	XX
<b>DTZS - Specifiche fascia cronologica/periodo</b>	prima metà
<b>DTS - CRONOLOGIA SPECIFICA</b>	
<b>DTSI - Da</b>	1932
<b>DTSF - A</b>	1932/12/20
<b>DTSL - Validità</b>	ante
<b>DTM - Motivazione/fonte</b>	analisi storica
<b>DTM - Motivazione/fonte</b>	bibliografia
<b>DTM - Motivazione/fonte</b>	analisi iconografica
<b>DTT - Note</b>	Il fatto che il disegno sia descritto su cavalletto ci permette di ipotizzare che la ripresa sia stata effettuata in occasione dell'esposizione presso il palazzo comunale di Imola dei progetti per il concorso del 1932 per la sistemazione del Centro di Imola. Ce ne dà notizia Giuseppe Rivani ne "L'Avvenire d'Italia" del 20 dicembre 1932 (cfr. BIB).
<b>LR - LUOGO E DATA DELLA RIPRESA</b>	
<b>LRC - LOCALIZZAZIONE</b>	
<b>LRCS - Stato</b>	ITALIA
<b>LRCR - Regione</b>	Emilia-Romagna
<b>LRCP - Provincia</b>	BO
<b>LRCC - Comune</b>	Imola
<b>LRO - Occasione</b>	Esposizione per il concorso per la sistemazione del Centro di Imola
<b>LRD - Data della ripresa</b>	1932 (ante 20 dicembre 1932)
<b>MT - DATI TECNICI</b>	
<b>MTX - Indicazione di colore</b>	BN
<b>MTC - MATERIA E TECNICA</b>	
<b>MTCM - Materia</b>	vetro
<b>MTCT - Tecnica</b>	gelatina ai sali d'argento

FRM - Formato 18 x 24

## CO - CONSERVAZIONE E INTERVENTI

### STC - STATO DI CONSERVAZIONE

<b>STCP - Riferimento alla parte</b>	N_001530
<b>STCC - Stato di conservazione</b>	mediocre
<b>STCS - Specifiche</b>	lacune, specchio d'argento, alterazioni del vetro, graffi, ossidazioni, impronte digitali
<b>STCN - Note</b>	Lacuna sull'emulsione, piccole lacune dell'emulsione ed ossidazioni lungo i margini. Le altre alterazioni sono diffuse su tutta la superficie della lastra.
<b>STD - Modalità di conservazione</b>	negativo conservato dentro busta e scatola acid-free.

### RST - INTERVENTI

<b>RSTP - Riferimento alla parte</b>	supporto primario
<b>RSTI - Tipo intervento</b>	condizionamento, pulitura chimica, pulitura meccanica
<b>RSTD - Riferimento cronologico</b>	2015-2016
<b>RSTT - Descrizione intervento</b>	pulitura meccanica lato emulsione; pulitura con miscela idroalcolica lato vetro.
<b>RSTE - Ente responsabile</b>	Soprintendenza ABAP BO
<b>RSTR - Ente finanziatore /sponsor</b>	Fondazione del Monte di Bologna e Ravenna
<b>RSTR - Ente finanziatore /sponsor</b>	Fondazione Cassa di Risparmio di Modena
<b>RSTR - Ente finanziatore /sponsor</b>	Associazione Regionale Casse e Monti
<b>RSTN</b>	La Fototeca Sas di Elvira Tonelli
<b>RSTO - Note</b>	La lastra negativa, dopo la pulitura, è stata collocata in una busta di carta conservativa e posta verticalmente sul lato maggiore entro una scatola di cartone inerte. All'interno della scatola, la lastra è ordinata secondo il numero progressivo di inventario.

## DA - DATI ANALITICI

<b>DES - Descrizione</b>	La lastra era originariamente contenuta in una busta pergamina e corredata da una schedina inventariale (in fotocopia); custodia e schedina si conservano ora in una apposita scatola. Sul fototipo sono visibili le tracce del portalastra agli angoli.
--------------------------	--

### ISE - ISCRIZIONI/EMBLEMI/MARCHI/STEMMI/TIMBRI

<b>ISER - Riferimento alla parte</b>	N_001530
<b>ISEP - Posizione</b>	sul pergamino: recto
<b>ISED - Definizione</b>	iscrizione
<b>ISEE - Specifiche</b>	di collezione
<b>ISEZ - Descrizione</b>	pergamino prestampato a caratteri capitali con intestazione nel margine superiore e, nel corpo pagina, campi vuoti per i dati di archiviazione del fototipo (collocazione, inventario, soggettazione,

	fotografo, data, osservazioni), successivamente compilati ad inchiostro
<b>ISEC - Classe di appartenenza</b>	documentaria
<b>ISEM - Materia e tecnica</b>	tipografica
<b>ISEM - Materia e tecnica</b>	a inchiostro
<b>ISEI - Trascrizione</b>	R. SOPRAINTENDENZA/ ALL'ARTE MEDIOEVALE E MODERNA/ DELL'EMILIA E DELLA ROMAGNA / MOBILE C SCAF. V N. 43/ INVENT. N./ LUOGO: Imola/ MONUMENTO: Progetto per il centro di Imola/ Facciata su via Emilia/ STAMPE N./ OSSERVAZIONI
<b>ISE - ISCRIZIONI/EMBLEMI/MARCHI/STEMMI/TIMBRI</b>	
<b>ISER - Riferimento alla parte</b>	N_001530
<b>ISEP - Posizione</b>	sulla schedina inventariale: recto
<b>ISED - Definizione</b>	iscrizione
<b>ISEE - Specifiche</b>	di collezione
<b>ISEZ - Descrizione</b>	Fotocopia di schedina inventariale prestampata con i campi vuoti per la descrizione del bene compilati successivamente a dattiloscritto.
<b>ISEC - Classe di appartenenza</b>	documentaria
<b>ISEM - Materia e tecnica</b>	tipografica
<b>ISEM - Materia e tecnica</b>	dattiloscritta
<b>ISEI - Trascrizione</b>	Luogo IMOLA (BO)/ Emilia via/ Monumento Progetto per il centro di Imola/ Facciata sulla via Emilia/ Negativo, form. 18x24 di Villani anno [non compilato]/ Conservazione [non compilato] Prova positiva [non compilato] Collocazione: mobile C scaff. V N. 43/ Inv. N.
	<p>Il negativo riproduce il disegno dell'architetto Corrado Capezzuoli presentato nel 1932 al concorso per la realizzazione del Centro di Imola. La ripresa, eseguita dalla ditta Villani, stando alle indicazioni della busta pergamina, è stata realizzata presumibilmente durante la presentazione dei disegni concorrenti presso le sale della sede municipale di Imola, così come farebbe pensare l'esposizione del progetto su cavalletto. L'esigenza di dotare la città di un moderno e ampio spazio pubblico per facilitare il flusso cittadino, nei giorni di maggiore traffico costretto in vie troppo strette, nacque già agli inizi degli anni '20 per avviarsi intorno al '29, in parallelo ad una serie di altri rilevanti interventi urbanistici, con l'iniziale coinvolgimento dell'architetto imolese Remigio Mirri e dell'architetto Pontoni a seguire. Al primo si devono i progetti di sistemazione del centro che prevedevano l'abbattimento di edifici preesistenti per concedere spazio ad un'ampia galleria di collegamento tra la via Emilia, su cui si dava l'affaccio principale e la retrostante piazza Alberghetti (oggi piazza Gramsci), inserita tra il palazzo Vacchi e le proprietà della Cassa di Risparmio. Quantunque apprezzato e sostenuto l'intervento dell'architetto Mirri, proseguito per circa due anni con continue modifiche, il Comune decise nel 1932 di procedere all'assegnazione dell'incarico tramite bando di concorso per "un proporzionato spazio coperto centrale da adibirsi ad uso pubblico". Il Mirri denunciò questo cambio di rotta nei suoi confronti con un libello (Mirri 1932) in cui offre puntuale spiegazione dell'iter che ha visto protagonista la sua professionalità, scalzata da un'avvenuta preferenza politica da legittimare tramite procedura concorsuale. Ci informa dell'esito del concorso un articolo</p>

**NSC - Notizie storico-critiche**

di Giuseppe Rivani apparso su “L’Avvenire d’Italia” del 20 dicembre 1932. Sarà decretato vincitore l’architetto G. B. Milani, mentre a Corrado Capezzuoli, presente con il progetto documentato dal negativo in trattazione, spetterà il secondo posto ex-aequo con l’elaborato degli architetti Pontoni-Poggiali. Terzo posto ex aequo agli ingegneri Padovani-Rabbi e all’architetto Marabini con l’ingegnere Graziani. Dopo aver dissertato su ognuno dei progetti presentati, Rivani, pur nella condivisione della terna costituita dalla commissione, non manca di specificare: “il progetto premiato col primo grado, nel suo insieme di massima, richiesto dal bando di concorso non denota una netta superiorità sui progetti giudicati ex-aequo meritevoli del secondo premio”. Sarebbe infatti l’architetto Milani, almeno secondo quanto dichiarato dal Mirri nelle sue pubbliche invettive, il vincitore designato a priori dall’autorità comunale. Ritornando al progetto di Capezzuoli, il professor Rivani ce ne restituisce una puntuale descrizione degli ambienti e delle funzionalità interne, tralasciando le qualità più meramente estetiche del prospetto di cui possediamo documentazione in questa ripresa: “un progetto che si distacca come impostazione caratteristica della galleria è quella dell’architetto Capezzuoli che ha sviluppato grandiosamente lo spazio centrale a base ottagonale sormontandolo da una cupola a grande monta con nervatura in cemento armato ad ampi spazi vetriati su tamburo con occhi circolari di areazione”. Questo fototipo risulta essere l’unico in possesso della locale Soprintendenza a documentazione dei progetti presentati. A tal proposito ricordiamo la presenza di Corrado Capezzuoli nell’organico della Soprintendenza, assunto in qualità di architetto tramite concorso nel 1926 (Cavani 2011, p. 147).

**TU - CONDIZIONE GIURIDICA E PROVVEDIMENTI DI TUTELA****CDG - CONDIZIONE GIURIDICA**

<b>CDGG - Indicazione generica</b>	proprietà Stato
<b>CDGS - Indicazione specifica</b>	Ministero dei beni e delle attività culturali e del turismo - SABAP BO
<b>CDGI - Indirizzo</b>	via IV Novembre, 5 - Bologna
<b>BPT - Provvedimenti di tutela - sintesi</b>	no

**DO - DOCUMENTAZIONE****FTA - DOCUMENTAZIONE FOTOGRAFICA**

<b>FTAN - Codice identificativo</b>	SABAPBO/N_001530
<b>FTAX - Genere</b>	documentazione allegata
<b>FTAP - Tipo</b>	fotografia digitale (file)
<b>FTAA - Autore</b>	La Fototeca Sas di Elvira Tonelli
<b>FTAD - Riferimento cronologico</b>	2016
<b>FTAK - Nome file originale</b>	N_001530.jpg

**BIB - BIBLIOGRAFIA**

<b>BIBR - Abbreviazione</b>	Forlani 1998
<b>BIBJ - Ente schedatore</b>	S261
<b>BIBH - Codice identificativo</b>	BAPB1509
<b>BIBX - Genere</b>	bibliografia di confronto

<b>BIBF - Tipo</b>	monografia
<b>BIBM - Riferimento bibliografico completo</b>	Forlani Luciano, Imola tra le due Guerre, Imola, University press Bologna, 1998.
<b>BIBN - Note</b>	pp. 348-351
<b>BIB - BIBLIOGRAFIA</b>	
<b>BIBR - Abbreviazione</b>	Galassi 1995
<b>BIBJ - Ente schedatore</b>	S261
<b>BIBH - Codice identificativo</b>	BAPB1510
<b>BIBX - Genere</b>	bibliografia di confronto
<b>BIBF - Tipo</b>	monografia
<b>BIBM - Riferimento bibliografico completo</b>	Galassi Nazario, Imola: dal fascismo alla liberazione: 1930-1945, Imola, University Press Bologna, [1995].
<b>BIBN - Note</b>	p. 23
<b>BIB - BIBLIOGRAFIA</b>	
<b>BIBR - Abbreviazione</b>	Mirri 1932
<b>BIBJ - Ente schedatore</b>	S261
<b>BIBH - Codice identificativo</b>	BAPB1508
<b>BIBX - Genere</b>	bibliografia di confronto
<b>BIBF - Tipo</b>	monografia
<b>BIBM - Riferimento bibliografico completo</b>	Mirri Remigio, Centro di Imola per la verità, Bologna, Tipografica Bodoniana, 1932.
<b>BIB - BIBLIOGRAFIA</b>	
<b>BIBR - Abbreviazione</b>	Rivani 1932
<b>BIBJ - Ente schedatore</b>	S261
<b>BIBH - Codice identificativo</b>	BAPB1511
<b>BIBX - Genere</b>	bibliografia di confronto
<b>BIBF - Tipo</b>	contributo in periodico
<b>BIBM - Riferimento bibliografico completo</b>	Rivani Giuseppe, Per il centro di Imola, in Avvenire d'Italia, 20 dicembre 1932.
<b>BIB - BIBLIOGRAFIA</b>	
<b>BIBR - Abbreviazione</b>	Zamagni, Menzani et al. 2014
<b>BIBJ - Ente schedatore</b>	S261
<b>BIBH - Codice identificativo</b>	BAPB0061
<b>BIBX - Genere</b>	bibliografia di corredo
<b>BIBF - Tipo</b>	catalogo mostra
<b>BIBM - Riferimento bibliografico completo</b>	Lo studio Villani di Bologna. Il più importante atelier fotografico italiano del XX secolo tra industria, arte e storia, a cura di Vera Zamagni, Tito Menzani, Sara Romano, Emanuela Sesti, Bologna, Poligrafici Editoriale S.p.A., 2014.
<b>BIB - BIBLIOGRAFIA</b>	
<b>BIBR - Abbreviazione</b>	Cavani 2011
<b>BIBJ - Ente schedatore</b>	S261
<b>BIBH - Codice identificativo</b>	BAPB1507
<b>BIBX - Genere</b>	bibliografia di corredo



<b>BIBF - Tipo</b>	voce in dizionario biografico
<b>BIBM - Riferimento bibliografico completo</b>	Cavani Federica, Corrado Capezzuoli, in Dizionario biografico dei soprintendenti architetti (1904-1974), a cura del Ministero per i beni e le attività culturali, Direzione generale per il paesaggio, le belle arti, l'architettura e l'arte contemporanea, Bologna, Bononia University Press, 2011, pp. 147-153.
<b>BIB - BIBLIOGRAFIA</b>	
<b>BIBR - Abbreviazione</b>	Monari 2001
<b>BIBJ - Ente schedatore</b>	S261
<b>BIBH - Codice identificativo</b>	BAPB0204
<b>BIBX - Genere</b>	bibliografia di corredo
<b>BIBF - Tipo</b>	contributo in catalogo mostra
<b>BIBM - Riferimento bibliografico completo</b>	Monari Paola, La tormentata formazione degli uffici per la conservazione degli edifici monumentali, in Norma e arbitrio. Architetti e ingegneri a Bologna 1850-1950, a cura di Giuliano Greslieri, Pier Giorgio Massaretti, Venezia, Marsiglio, 2001, pp. 311-329.
<b>AD - ACCESSO AI DATI</b>	
<b>ADS - SPECIFICHE DI ACCESSO AI DATI</b>	
<b>ADSP - Profilo di accesso</b>	1
<b>ADSM - Motivazione</b>	scheda contenente dati liberamente accessibili
<b>CM - CERTIFICAZIONE E GESTIONE DEI DATI</b>	
<b>CMP - REDAZIONE E VERIFICA SCIENTIFICA</b>	
<b>CMPD - Anno di redazione</b>	2017
<b>CMPN - Responsabile ricerca e redazione</b>	Orciari, Sara
<b>RSR - Referente verifica scientifica</b>	Giudici, Corinna
<b>FUR - Funzionario responsabile</b>	Farinelli, Patrizia