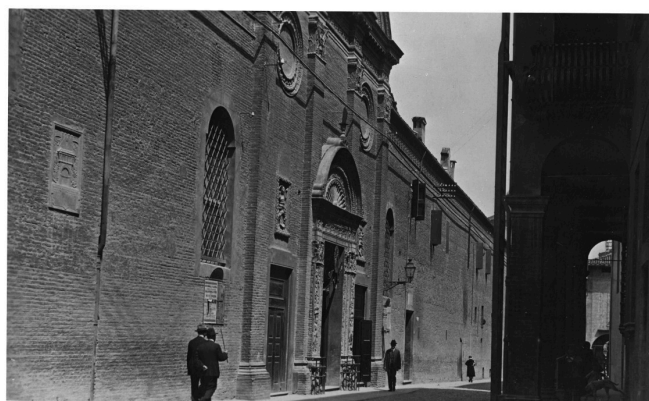


SCHEDA



CD - CODICI

TSK - Tipo scheda	F
LIR - Livello catalogazione	C
NCT - CODICE UNIVOCO	
NCTR - Codice Regione	08
NCTN - Numero catalogo generale	00641891
ESC - Ente schedatore	S261
ECP - Ente competente per tutela	S261

OG - BENE CULTURALE

AMB - Ambito di tutela MiBACT	storico artistico
CTG - Categoria	DOCUMENTAZIONE DEL PATRIMONIO ARCHITETTONICO
OGT - DEFINIZIONE BENE	
OGTD - Definizione	negativo
OGC - TRATTAMENTO CATALOGRAFICO	
OGCT - Trattamento catalografico	bene semplice
OGM - Modalità di individuazione	appartenenza ad una collezione o raccolta pubblica
OGR - Disponibilità del bene	bene disponibile

RV - RELAZIONI

RSE - RELAZIONI CON ALTRI BENI

RSER - Tipo relazione	è contenuto in
RSET - Tipo scheda	A
RSED - Definizione del bene	palazzo
RSEC - Identificativo univoco della scheda	0800241663

RSE - RELAZIONI CON ALTRI BENI

RSER - Tipo relazione	è in relazione con
RSES - Specifiche tipo relazione	correlazione iconografica: edificio ripreso nel fototipo
RSET - Tipo scheda	A
RSED - Definizione del bene	chiesa
RSEC - Identificativo univoco della scheda	0800241928

LC - LOCALIZZAZIONE GEOGRAFICO - AMMINISTRATIVA

PVC - LOCALIZZAZIONE

PVCS - Stato	ITALIA
PVCR - Regione	Emilia-Romagna
PVCP - Provincia	BO
PVCC - Comune	Bologna

LDC - COLLOCAZIONE SPECIFICA

LDCT - Tipologia	palazzo
LDCQ - Qualificazione	senatoriale
LDCN - Denominazione attuale	Palazzo Dall'Armi Marescalchi
LDCF - Uso	ufficio
LDCU - Indirizzo	via IV Novembre, 5
LDCM - Denominazione raccolta	Soprintendenza Archeologia, Belle Arti e Paesaggio per la città metropolitana di Bologna e le province di Modena, Reggio Emilia e Ferrara
LDCS - Specifiche	Archivio fotografico storico - Stanza climatizzata
LDCD - Riferimento cronologico	1969 post

LCN - Note

L'originario armadio ligneo in cui è stata rintracciata la lastra, si conserva nell'ammezzato del piano terra, in un corridoio verandato contiguo all'attuale archivio documentale. La maggior parte dei negativi conservati entro l'armadio erano mantenuti in posizione verticale da un sistema di binari in legno. Ogni singola collocazione è contrassegnata da un numero di ubicazione relativo alle lastre che erano contenute in tale spazio. Le matrici fotografiche, in seguito all'intervento conservativo, sono state spostate nella stanza climatizzata adibita ad Archivio fotografico storico, in armadi metallici a doppia anta, entro scatole di cartone acid-free.

ACB - ACCESSIBILITA' DEL BENE

ACBA - Accessibilità	si
-----------------------------	----

LA - ALTRE LOCALIZZAZIONI GEOGRAFICO - AMMINISTRATIVE

TLC - Tipo di localizzazione	luogo di provenienza/collocazione precedente
-------------------------------------	--

PRV - LOCALIZZAZIONE

PRVS - Stato	ITALIA
PRVR - Regione	Emilia-Romagna
PRVP - Provincia	BO
PRVC - Comune	Bologna

PRC - COLLOCAZIONE SPECIFICA

PRCT - Tipologia contenitore fisico	palazzo
PRCF - Uso contenitore fisico	ufficio
PRCC - Complesso monumentale di appartenenza	Palazzo Garganelli
PRCU - Indicazioni viabilistiche	via Santo Stefano, 40
PRCM - Denominazione contenitore giuridico	Soprintendenza ai Monumenti dell'Emilia
PRD - DATI CRONOLOGICI	
PRDI - Riferimento cronologico/data inizio	1968
PRDU - Data fine	1969
UB - DATI PATRIMONIALI/INVENTARI/STIME/COLLEZIONI	
UBF - UBICAZIONE BENE	
UBFP - Fondo	Fondo Negativi - Ex Soprintendenza BAP BO
UBFU - Titolo di unità archivistica	LASTRE 138
INV - ALTRI INVENTARI	
INVN - Codice inventario	N_003537
INVD - Riferimento cronologico	2017
AU - DEFINIZIONE CULTURALE	
AUT - AUTORE/RESPONSABILITA'	
AUTJ - Ente schedatore	S261
AUTH - Codice identificativo	BAPA0011
AUTN - Nome scelto di persona o ente	Anonimo
AUTP - Tipo intestazione	NR
AUTA - Indicazioni cronologiche	XX meta
AUTR - Ruolo	fotografo principale
AUTM - Motivazione/fonte	dato non disponibile
AUT - AUTORE/RESPONSABILITA'	
AUTJ - Ente schedatore	S261
AUTH - Codice identificativo	BAPA0010
AUTN - Nome scelto di persona o ente	Anonimo
AUTP - Tipo intestazione	NR
AUTA - Indicazioni cronologiche	XX prima metà
AUTR - Ruolo	altro fotografo

AUTM - Motivazione/fonte	analisi tecnica
SG - SOGGETTO	
SGT - SOGGETTO	
SGTI - Identificazione	Italia - Emilia Romagna - Bologna - Chiesa del Corpus Domini
SGTI - Identificazione	Architettura - Chiese - Esterni
SGTI - Identificazione	Elementi architettonici - Facciate
SGTD - Indicazioni sul soggetto	Bologna - Esterno della Chiesa del Corpus Domini detta anche Chiesa della Santa - Facciata su via Tagliapietre prima della Seconda Guerra Mondiale - Veduta animata - Riproduzione da positivo
SGL - TITOLO	
SGLA - Titolo attribuito	Riproduzione di positivo della Chiesa del Corpus Domini, su via Tagliapietre a Bologna
SGLS - Specifiche titolo	del catalogatore
DT - CRONOLOGIA	
DTZ - CRONOLOGIA GENERICA	
DTZG - Fascia cronologica /periodo	XX
DTS - CRONOLOGIA SPECIFICA	
DTSI - Da	1944/01/29
DTSV - Validità	post
DTSF - A	1973/12/27
DTSL - Validità	ante
DTM - Motivazione/fonte	analisi storica
DTM - Motivazione/fonte	documentazione
DTT - Note	data del secondo bombardamento aereo; relazione di fine lavori all'interno del faldone "BO M 91/ Ex Chiesa e Convento del Corpus Domini o della Santa"
LR - LUOGO E DATA DELLA RIPRESA	
LRC - LOCALIZZAZIONE	
LRCS - Stato	ITALIA
LRCR - Regione	Emilia-Romagna
LRCP - Provincia	BO
LRCC - Comune	Bologna
MT - DATI TECNICI	
MTX - Indicazione di colore	BN
MTC - MATERIA E TECNICA	
MTCM - Materia	vetro
MTCT - Tecnica	gelatina ai sali d'argento
FRM - Formato	18 x 24
CO - CONSERVAZIONE E INTERVENTI	
STC - STATO DI CONSERVAZIONE	
STCC - Stato di conservazione	buono
STD - Modalità di conservazione	negativo conservato dentro busta e scatola acid-free

RST - INTERVENTI	
RSTP - Riferimento alla parte	supporto primario
RSTI - Tipo intervento	condizionamento, pulitura chimica, pulitura meccanica, mascheratura rifilata
RSTD - Riferimento cronologico	2017
RSTT - Descrizione intervento	pulitura meccanica lato emulsione; pulitura con miscela idroalcolica lato vetro
RSTE - Ente responsabile	Ministero dei beni e delle attività culturali e del turismo - SABAP BO
RSTR - Ente finanziatore /sponsor	Fondazione del Monte di Bologna e Ravenna
RSTR - Ente finanziatore /sponsor	Fondazione Cassa di Risparmio di Modena
RSTR - Ente finanziatore /sponsor	Associazione Regionale Casse e Monti
RSTN	La Fototeca Sas di Elvira Tonelli
RSTO - Note	La lastra negativa, dopo la pulitura, è stata collocata in una busta di carta conservativa e posta verticalmente sul lato maggiore entro una scatola di cartone inerte. All'interno della scatola le lastre sono ordinate secondo il numero progressivo di inventario.
DA - DATI ANALITICI	
DES - Descrizione	La lastra era originariamente contenuta in una busta pergamina; tale custodia si conserva separatamente in una scatola. Il negativo presenta sul lato emulsione, una mascheratura in carta nera lungo tutto il perimetro.
ISE - ISCRIZIONI/EMBLEMI/MARCHI/STEMMI/TIMBRI	
ISEP - Posizione	sul pergamino: recto
ISED - Definizione	iscrizione
ISEZ - Descrizione	pergamino prestampato contenente campi vuoti per i dati relativi alla collocazione, all'inventario, alla soggettazione del fototipo, successivamente compilato ad inchiostro
ISEC - Classe di appartenenza	documentaria
ISEM - Materia e tecnica	tipografica
ISEM - Materia e tecnica	a inchiostro
ISEI - Trascrizione	SOPRINTENDENZA AI MONUMENTI DELL'EMILIA/ BOLOGNA/ MOBILE G SCAF. VI N. 80/ INVENT. N./ PROV. COMUNE/ LOCALITA'/ MONUMENTO/ FOTOGRAFO DATA/ OSSERVAZIONI
	Costruito fra il 1477 e il 1480 da Nicolò di Marchionne da Firenze e Francesco Fucci da Dozza, il Corpus Domini è uno dei santuari più cari alla devozione popolare. L'edificio è conosciuto anche con il nome di "Chiesa della Santa" in quanto in esso è conservato il corpo di Santa Caterina de' Vigri, fondatrice nel 1456 del primo convento di suore Clarisse a Bologna. Conservando la facciata rinascimentale, Giovan Giacomo Monti rimaneggiò l'edificio nella seconda metà del Seicento, in forma barocca. L'interno è a una navata, con cappelle affrescate da Marcantonio Franceschini e arricchito da sculture di Giuseppe Mazza. La chiesa deve però la sua notorietà all'esuberante

NSC - Notizie storico-critiche

portale in terracotta attribuito a Sperandio di Bartolomeo de' Savelli. Il santuario venne per la maggior parte distrutto dall'incursione aerea del 5 ottobre del 1943, che abbatté la facciata, il tetto, le volte della nave, alcune cappelle e la parte superiore dei muri di perimetro; inoltre distrusse e mutilò l'interna decorazione ad affresco e a stucco. Il negativo in esame corrisponde alla facciata della Chiesa della Santa su via Tagliapietre, prima del secondo conflitto mondiale. Trattasi della riproduzione di una stampa positiva, forse realizzata per lo studio del restauro postbellico del santuario. Il pergamino della matrice non contiene alcuna informazione relativa al soggetto, all'indicazione di responsabilità ed alla cronologia: si decide pertanto di inserire il fototipo realizzato da autore ignoto, nell'arco cronologico più ampio compreso tra il secondo bombardamento del 1944 e la fine dei lavori del santuario, avvenuta il 27 dicembre del 1973.

TU - CONDIZIONE GIURIDICA E PROVVEDIMENTI DI TUTELA**CDG - CONDIZIONE GIURIDICA**

CDGG - Indicazione generica	proprietà Stato
CDGS - Indicazione specifica	Ministero dei beni e delle attività culturali e del turismo - SABAP BO
CDGI - Indirizzo	via IV Novembre, 5 - Bologna
BPT - Provvedimenti di tutela - sintesi	no

DO - DOCUMENTAZIONE**FTA - DOCUMENTAZIONE FOTOGRAFICA**

FTAN - Codice identificativo	SABAPBO/N_003537
FTAX - Genere	documentazione allegata
FTAP - Tipo	fotografia digitale (file)
FTAF - Formato	jpeg
FTAK - Nome file originale	N_003537.JPG

BIB - BIBLIOGRAFIA

BIBJ - Ente schedatore	S261
BIBH - Codice identificativo	BAPB0001
BIBX - Genere	bibliografia di corredo
BIBF - Tipo	contributo in catalogo mostra
BIBM - Riferimento bibliografico completo	Monari Paola, La tormentata formazione degli uffici per la conservazione degli edifici monumentali in Norma e arbitrio: architetti e ingegneri a Bologna 1850-1950, a cura di Giuliano Gresleri, Pier Giorgio Massaretti, Venezia, Marsilio, 2001.

BIB - BIBLIOGRAFIA

BIBR - Abbreviazione	Ricci Zucchini 2002
BIBJ - Ente schedatore	S261
BIBH - Codice identificativo	BAPB0602
BIBX - Genere	bibliografia di confronto
BIBF - Tipo	guida
BIBM - Riferimento bibliografico completo	Guida di Bologna, Corrado Ricci e Guido Zucchini; con aggiornamenti di Andrea Emiliani e Marco Poli, San Giorgio di Piano, Minerva edizioni, 2002.

BIB - BIBLIOGRAFIA**BIBJ - Ente schedatore** S261**BIBH - Codice identificativo** BAPB0109**BIBX - Genere** bibliografia di confronto**BIBF - Tipo** monografia**BIBM - Riferimento bibliografico completo**

Delenda Bononia: immagini dei bombardamenti 1943-1945, a cura di Cristina Bersani e Valeria Roncuzzi Roversi Monaco; scritti di Alfredo Barbacci et al.; presentazioni di Walter Vitali, Francesco Berti Arnoaldi Veli, Paolo Messina, Bologna, Pàtron, 1995.

BIB - BIBLIOGRAFIA**BIBJ - Ente schedatore** S261**BIBH - Codice identificativo** BAPB0110**BIBX - Genere** bibliografia di confronto**BIBF - Tipo** monografia**BIBM - Riferimento bibliografico completo**

Alfredo Barbacci, Monumenti di Bologna: distruzioni e restauri, Bologna, Cappelli, 1977.

BIB - BIBLIOGRAFIA**BIBJ - Ente schedatore** S261**BIBH - Codice identificativo** BAPB0152**BIBX - Genere** bibliografia di confronto**BIBF - Tipo** monografia**BIBM - Riferimento bibliografico completo**

Rubbiani Alfonso, Di alcuni restauri alla facciata della chiesa della Santa (o del Corpus Domini), in La Santa nella storia, nelle lettere e nell'arte, Bologna, 1912, pp. 204-209.

BIB - BIBLIOGRAFIA**BIBJ - Ente schedatore** S261**BIBH - Codice identificativo** BAPB0153**BIBX - Genere** bibliografia di confronto**BIBF - Tipo** monografia**BIBM - Riferimento bibliografico completo**

Zucchini Guido, La chiesa e il convento del Corpus Domini in Bologna, in La Santa nella storia, nelle lettere e nell'arte, Bologna, 1912, pp. 177-199.

BIB - BIBLIOGRAFIA**BIBJ - Ente schedatore** S261**BIBH - Codice identificativo** BAPB0154**BIBX - Genere** bibliografia di confronto**BIBF - Tipo** contributo in periodico**BIBM - Riferimento bibliografico completo**

Barbacci Alfredo, Le ultime vicende della chiesa e del monastero del Corpus Domini detto della Santa in Bologna, in "Atti e memorie. Deputazione di Storia Patria per le province di Romagna", 1967, pp. 25-33.

BIB - BIBLIOGRAFIA**BIBJ - Ente schedatore** S261**BIBH - Codice identificativo** BAPB0155**BIBX - Genere** bibliografia di confronto

BIBF - Tipo	monografia
BIBM - Riferimento bibliografico completo	Monasteri e conventi francescani in Emilia Romagna, a cura di Giorgio Maioli, Bologna, Re Enzo editrice, 1985, pp. 184-187.
BIB - BIBLIOGRAFIA	
BIBJ - Ente schedatore	S261
BIBH - Codice identificativo	BAPB0156
BIBX - Genere	bibliografia di confronto
BIBF - Tipo	contributo in periodico
BIBM - Riferimento bibliografico completo	Forlai Marta, La chiesa e il complesso del Corpus Domini di Bologna in età rinascimentale, in "Strenna Storica Bolognese", anno XLV (1995), pp. 313-340.
BIB - BIBLIOGRAFIA	
BIBJ - Ente schedatore	S261
BIBH - Codice identificativo	BAPB0157
BIBX - Genere	bibliografia di confronto
BIBF - Tipo	monografia
BIBM - Riferimento bibliografico completo	Cavallina, Antonella, Santuario del Corpus Domini: detto "Della Santa", Bologna, Costa editore, 1999.
BIB - BIBLIOGRAFIA	
BIBJ - Ente schedatore	S261
BIBH - Codice identificativo	BAPB0158
BIBX - Genere	bibliografia di confronto
BIBF - Tipo	monografia
BIBM - Riferimento bibliografico completo	Vita artistica nel monastero femminile. Exempla, a cura di Vera Fortunati, Bologna, Compositori, 2002, pp. 76-97 e pp. 290-313.
BIB - BIBLIOGRAFIA	
BIBJ - Ente schedatore	S261
BIBH - Codice identificativo	BAPB0159
BIBX - Genere	bibliografia di confronto
BIBF - Tipo	contributo in periodico
BIBM - Riferimento bibliografico completo	Giordano Francisco, Il chiostro del monastero del Corpus Domini a Bologna. Il completamento della ricostruzione postbellica, in "Il Carrobbio", anno XXIX (2003), Bologna, Patron, pp. 289-299.
AD - ACCESSO AI DATI	
ADS - SPECIFICHE DI ACCESSO AI DATI	
ADSP - Profilo di accesso	1
ADSM - Motivazione	scheda contenente dati liberamente accessibili
CM - CERTIFICAZIONE E GESTIONE DEI DATI	
CMP - REDAZIONE E VERIFICA SCIENTIFICA	
CMPD - Anno di redazione	2017
CMPN - Responsabile ricerca e redazione	Bondioli, Anna Lisa
RSR - Referente verifica scientifica	Giudici, Corinna
FUR - Funzionario	

