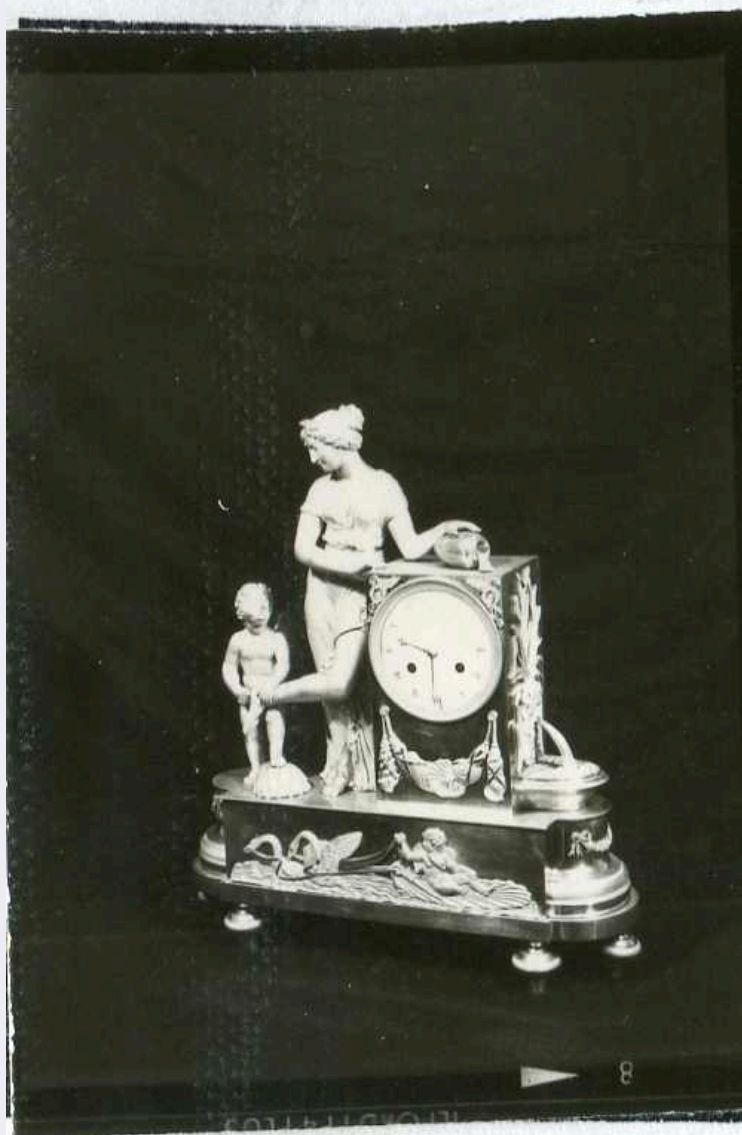


SCHEDA



CD - CODICI

TSK - Tipo scheda	F
LIR - Livello catalogazione	C
NCT - CODICE UNIVOCO	
NCTR - Codice Regione	08
NCTN - Numero catalogo generale	00640594
ESC - Ente schedatore	S261
ECP - Ente competente per tutela	S261

OG - BENE CULTURALE

AMB - Ambito di tutela MiBACT	storico artistico
CTG - Categoria	DOCUMENTAZIONE DEL PATRIMONIO STORICO ARTISTICO
OGT - DEFINIZIONE BENE	
OGTD - Definizione	negativo
OGC - TRATTAMENTO CATALOGRAFICO	

OGCT - Trattamento catalografico	bene semplice
OGM - Modalità di individuazione	appartenenza ad una collezione o raccolta pubblica
OGR - Disponibilità del bene	bene disponibile
RV - RELAZIONI	
RSE - RELAZIONI CON ALTRI BENI	
RSER - Tipo relazione	è contenuto in
RSET - Tipo scheda	A
RSED - Definizione del bene	palazzo
RSEC - Identificativo univoco della scheda	0800241663
RSE - RELAZIONI CON ALTRI BENI	
RSER - Tipo relazione	è in relazione con
RSES - Specifiche tipo relazione	correlazione iconografica: fototipi del portico del convento di San Francesco
RSET - Tipo scheda	F
RSED - Definizione del bene	negativo
RSEC - Identificativo univoco della scheda	0800640593
LC - LOCALIZZAZIONE GEOGRAFICO - AMMINISTRATIVA	
PVC - LOCALIZZAZIONE	
PVCS - Stato	ITALIA
PVCR - Regione	Emilia-Romagna
PVCP - Provincia	BO
PVCC - Comune	Bologna
LDC - COLLOCAZIONE SPECIFICA	
LDCT - Tipologia	palazzo
LDCQ - Qualificazione	senatoriale
LDCN - Denominazione attuale	Palazzo Dall'Armi Marescalchi
LDCF - Uso	ufficio
LDCU - Indirizzo	via IV Novembre, 5
LDCM - Denominazione raccolta	Soprintendenza Archeologia, Belle Arti e Paesaggio per la città metropolitana di Bologna e le province di Modena, Reggio Emilia e Ferrara
LDCS - Specifiche	Archivio fotografico storico - Stanza climatizzata
LD CD - Riferimento cronologico	1969 post
LCN - Note	L'originario armadio ligneo in cui è stata rintracciata la lastra si conserva nell'ammezzato del piano terra (corridoio verandato contiguo all'attuale archivio documentale). La maggior parte dei negativi conservati entro l'armadio era mantenuta in posizione verticale da un sistema di binari in legno. Ogni singola collocazione era contrassegnata da un numero di ubicazione relativo alle lastre contenute in tale spazio. In seguito all'intervento conservativo, le matrici fotografiche sono state spostate nella stanza climatizzata

adibita ad archivio fotografico, in armadi metallici a doppia anta, entro scatole di cartone acid-free.

ACB - ACCESSIBILITA' DEL BENE

ACBA - Accessibilità si

LA - ALTRE LOCALIZZAZIONI GEOGRAFICO - AMMINISTRATIVE

TLC - Tipo di localizzazione luogo di provenienza/collocazione precedente

PRV - LOCALIZZAZIONE

PRVS - Stato ITALIA

PRVR - Regione Emilia-Romagna

PRVP - Provincia BO

PRVC - Comune Bologna

PRC - COLLOCAZIONE SPECIFICA

PRCT - Tipologia
contenitore fisico palazzo

PRCN - Denominazione
contenitore fisico Palazzo Garganelli

PRCF - Uso contenitore
fisico ufficio

PRCU - Indicazioni
viabilistiche via Santo Stefano, 40

PRCM - Denominazione
contenitore giuridico Soprintendenza ai Monumenti dell'Emilia

PRD - DATI CRONOLOGICI

PRDU - Data fine 1969

UB - DATI PATRIMONIALI/INVENTARI/STIME/COLLEZIONI

UBF - UBICAZIONE BENE

UBFP - Fondo Fondo Negativi - Ex Soprintendenza BAP BO

UBFU - Titolo di unità
archivistica LASTRE 71

INV - ALTRI INVENTARI

INVN - Codice inventario N_001777

INVD - Riferimento
cronologico 2016

AU - DEFINIZIONE CULTURALE

AUT - AUTORE/RESPONSABILITA'

AUTJ - Ente schedatore S261

AUTH - Codice
identificativo BAPA0222

AUTN - Nome scelto di
persona o ente Bolognesi Orsini

AUTP - Tipo intestazione E

AUTA - Indicazioni
cronologiche 1919(?)-1934

AUTS - Riferimento al nome attribuito

AUTR - Ruolo fotografo principale

AUTM - Motivazione/fonte	confronto
AUTZ - Note	con la lastra N_001773
AUT - AUTORE/RESPONSABILITA'	
AUTJ - Ente schedatore	S261
AUTH - Codice identificativo	BAPA0267
AUTN - Nome scelto di persona o ente	Ferrari, Leonardo, detto Leonardino
AUTP - Tipo intestazione	P
AUTA - Indicazioni cronologiche	1600 ca-1646 post
AUTR - Ruolo	pittore
AUTM - Motivazione/fonte	bibliografia
SG - SOGGETTO	
SGT - SOGGETTO	
SGTI - Identificazione	Italia - Emilia Romagna - Bologna - Convento di San Francesco
SGTI - Identificazione	Architettura - Monasteri - Conventi - Porticati
SGTI - Identificazione	Pittura - Dipinti murali - Affreschi - Lunette - Storie della vita di Sant'Antonio da Padova
SGTI - Identificazione	Pittori - Italia - Sec. XVII - Ferrari, Leonardino
SGTD - Indicazioni sul soggetto	Ferrari Leonardino, Sant'Antonio che ferma i venti - Bologna, Convento di San Francesco (loggiate del prospetto orientale affacciato su Piazza Malpighi)
SGL - TITOLO	
SGLT - Titolo proprio	Bologna/ Caserma S. Francesco ora/ Palazzo delle Finanze/ Lunetta del portico in Piazza Malpighi di Leonardino Ferrari/ S. Antonio ferma i venti
SGLS - Specifiche titolo	manoscritto sulla busta pergamina
DT - CRONOLOGIA	
DTZ - CRONOLOGIA GENERICA	
DTZG - Fascia cronologica /periodo	XX
DTS - CRONOLOGIA SPECIFICA	
DTSI - Da	1919
DTSV - Validità	ca
DTSF - A	1934
DTSL - Validità	ante
DTM - Motivazione/fonte	referimenti biografici
DTT - Note	arco cronologico di attività dello studio fotografico
LR - LUOGO E DATA DELLA RIPRESA	
LRC - LOCALIZZAZIONE	
LRCS - Stato	ITALIA
LRCR - Regione	Emilia-Romagna
LRCP - Provincia	BO
LRCC - Comune	Bologna

MT - DATI TECNICI

MTX - Indicazione di colore BN

MTC - MATERIA E TECNICA

MTCM - Materia vetro

MTCT - Tecnica gelatina ai sali d'argento

FRM - Formato 18 x 24

CO - CONSERVAZIONE E INTERVENTI**STC - STATO DI CONSERVAZIONE**

STCC - Stato di conservazione buono

STCS - Specifiche lacune, macchie

STCN - Note vernice di protezione, macchie dell'emulsione, piccole lacune dell'emulsione ai lati

STD - Modalità di conservazione negativo conservato dentro busta e scatola acid-free

RST - INTERVENTI

RSTP - Riferimento alla parte supporto primario

RSTI - Tipo intervento pulitura chimica, pulitura meccanica, condizionamento

RSTD - Riferimento cronologico 2015-2016

RSTT - Descrizione intervento pulitura meccanica lato emulsione/ pulitura con miscela idroalcoolica lato vetro

RSTE - Ente responsabile SABAP BO

RSTR - Ente finanziatore /sponsor Fondazione del Monte di Bologna e Ravenna

RSTR - Ente finanziatore /sponsor Fondazione Cassa di Risparmio di Modena

RSTR - Ente finanziatore /sponsor Associazione Regionale Casse e Monti

RSTN La Fototeca Sas di Elvira Tonelli

RSTO - Note La lastra negativa, dopo la pulitura, è stata collocata all'interno di una busta in carta conservativa e posta in ordine progressivo di inventario entro una scatola di cartone inerte.

DA - DATI ANALITICI

DES - Descrizione La lastra era originariamente contenuta in una busta pergamina, conservata ora separatamente. Sulla matrice sono visibili le impronte del portalastre.

ISE - ISCRIZIONI/EMBLEMI/MARCHI/STEMMI/TIMBRI

ISEP - Posizione sulla busta pergamina: recto

ISED - Definizione iscrizione

ISEZ - Descrizione pergamino prestampato contenente campi vuoti (dati relativi alla collocazione, all'inventario, alla soggettazione del fototipo), successivamente compilati ad inchiostro

ISEC - Classe di appartenenza documentaria

ISEM - Materia e tecnica tipografica

ISEM - Materia e tecnica	a inchiostro
ISEI - Trascrizione	R. SOPRAINTENDENZA/ ALL'ARTE MEDIOEVALE E MODERNA/ DELL'EMILIA E DELLA ROMAGNA/ MOBILE C SCAF. IV N. 38/ INVENT. N. 4257/ LUOGO Bologna/ MONUMENTO Caserma S. Francesco ora/ Palazzo delle Finanze/ Lunetta del portico in Piazza Malpighi di Leonardino Ferrari/ S. Antonio ferma i venti / STAMPE N./ OSSERVAZIONI
NSC - Notizie storico-critiche	La lastra negativa in esame è attribuita allo studio fotografico Bolognesi Orsini per confronto con il negativo N_001773, di analogo soggetto (vedi RSE): entrambe le riprese documentano la 12° lunetta da destra del porticato del convento di San Francesco prospiciente Piazza Malpighi, con l'episodio di Sant'Antonio che ferma i venti, dovuto Leonardino Ferrari (sono comparabili anche le impronte del portalastre, oltre alla coincidenza del formato). Il loggiato, costruito alla metà del Seicento sul prospetto orientale del convento, conserva un ciclo pittorico affrescato da numerosi artisti con le storie di Sant'Antonio da Padova; le attuali condizioni delle pitture sono generalmente pessime. La datazione proposta - fermo restando sia corretta l'ipotesi attributiva - è coincidente con gli estremi della ditta, anche se il 1926 potrebbe costituire un'ulteriore circoscrizione cronologica: in quell'anno il braccio del convento su piazza Malpighi venne ripristinato per accogliere gli uffici dell'Intendenza di Finanza.
TU - CONDIZIONE GIURIDICA E PROVVEDIMENTI DI TUTELA	
CDG - CONDIZIONE GIURIDICA	
CDGG - Indicazione generica	proprietà Stato
CDGS - Indicazione specifica	Ministero dei beni e delle attività culturali e del turismo - SABAP BO
CDGI - Indirizzo	via IV Novembre, 5 – 40123 Bologna
BPT - Provvedimenti di tutela - sintesi	no
DO - DOCUMENTAZIONE	
FTA - DOCUMENTAZIONE FOTOGRAFICA	
FTAN - Codice identificativo	SABAPBO/N_001777
FTAX - Genere	documentazione allegata
FTAP - Tipo	fotografia digitale (file)
FTAF - Formato	jpg
FTAK - Nome file originale	N_001777.jpg
FNT - FONTI E DOCUMENTI	
FNTI - Codice identificativo	BAPF151
FNTX - Genere	documentazione esistente
FNTP - Tipo	faldone documentario
FNTT - Denominazione /titolo	faldone BO M 87 - chiesa ed ex convento di San Francesco - 1892-1940 - storico I a e I b
FNTD - Riferimento cronologico	1892-1940
FNTN - Nome archivio	Archivio storico documentale della Soprintendenza Archeologia, Belle Arti e Paesaggio per la città metropolitana di Bologna e le province di Modena, Reggio Emilia e Ferrara (ex Soprintendenza ai Monumenti dell'Emilia)/ sede di Palazzo Dall'Armi Marescalchi

FNTK - Nome file originale	P1220260.JPG
FNT - FONTI E DOCUMENTI	
FNTI - Codice identificativo	BAPF152
FNTX - Genere	documentazione esistente
FNTP - Tipo	faldone documentario
FNTT - Denominazione /titolo	faldone BO M 87 - chiesa ed ex convento di San Francesco - 1938-1968 - storico II a e II b
FNTD - Riferimento cronologico	1938-1968
FNTN - Nome archivio	Archivio storico documentale della Soprintendenza Archeologia, Belle Arti e Paesaggio per la città metropolitana di Bologna e le province di Modena, Reggio Emilia e Ferrara (ex Soprintendenza ai Monumenti dell'Emilia)/ sede di Palazzo Dall'Armi Marescalchi
FNTK - Nome file originale	P1220261.JPG
BIB - BIBLIOGRAFIA	
BIBJ - Ente schedatore	S261
BIBH - Codice identificativo	BAPB0431
BIBX - Genere	bibliografia di confronto
BIBF - Tipo	monografia
BIBM - Riferimento bibliografico completo	De Bernardinis Vittorio, Il restauro del monumentale convento di S. Francesco in Bologna per edifici statali, Bologna, Cuppini, 1926.
BIB - BIBLIOGRAFIA	
BIBJ - Ente schedatore	S261
BIBH - Codice identificativo	BAPB0432
BIBX - Genere	bibliografia di confronto
BIBF - Tipo	monografia
BIBM - Riferimento bibliografico completo	Garani Luigi, Il bel San Francesco di Bologna: la sua storia, Bologna, Tipografia Luigi Parma, 1948.
BIB - BIBLIOGRAFIA	
BIBJ - Ente schedatore	S261
BIBH - Codice identificativo	BAPB0435
BIBX - Genere	bibliografia di confronto
BIBF - Tipo	monografia
BIBM - Riferimento bibliografico completo	Raule Angelo, La basilica di San Francesco in Bologna: guida storica e artistica, Bologna, Edizioni agostiniane, 1954.
BIB - BIBLIOGRAFIA	
BIBJ - Ente schedatore	S261
BIBH - Codice identificativo	BAPB0244
BIBX - Genere	bibliografia di confronto
BIBF - Tipo	contributo in periodico
BIBM - Riferimento bibliografico completo	Zucchini Guido, Vecchi fotografi e vecchie fotografie, in “La Mercanzia”, aprile 1957, pp. 330-334.
BIBN - Note	notizie su Bolognesi & Orsini
BIB - BIBLIOGRAFIA	
BIBJ - Ente schedatore	S261

BIBH - Codice identificativo	BAPB0214
BIBX - Genere	bibliografia di confronto
BIBF - Tipo	guida
BIBM - Riferimento bibliografico completo	Guida di Bologna, a cura di Corrado Ricci, Guido Zucchini, Andrea Emiliani, Bologna, Edizioni Alfa, 1930-1950 (1968).
BIB - BIBLIOGRAFIA	
BIBJ - Ente schedatore	S261
BIBH - Codice identificativo	BAPB0220
BIBX - Genere	bibliografia di confronto
BIBF - Tipo	monografia
BIBM - Riferimento bibliografico completo	Le collezioni d'arte della Cassa di Risparmio in Bologna. Le fotografie. 1. Pietro Poppi e la Fotografia dell'Emilia, a cura di Franco Cristofori e Giancarlo Roversi, Bologna, Cassa di Risparmio di Bologna, 1980.
BIBN - Note	notizie su Bolognesi & Orsini
BIB - BIBLIOGRAFIA	
BIBJ - Ente schedatore	S261
BIBH - Codice identificativo	BAPB0436
BIBX - Genere	bibliografia di confronto
BIBF - Tipo	monografia
BIBM - Riferimento bibliografico completo	Vignali Luigi, La Basilica di San Francesco, Bologna, Grafis, 1996 (stampa 1997).
BIB - BIBLIOGRAFIA	
BIBJ - Ente schedatore	S261
BIBH - Codice identificativo	BAPB1439
BIBX - Genere	bibliografia di confronto
BIBF - Tipo	monografia
BIBM - Riferimento bibliografico completo	Inedito dal fronte: 1915-1918, testi di Candido Bonvicini, Corrado Fanti, 3 voll. Bologna, Europrom, 1988, vol. I.
BIBN - Note	notizie su Orsini
BIB - BIBLIOGRAFIA	
BIBJ - Ente schedatore	S261
BIBH - Codice identificativo	BAPB0204
BIBX - Genere	bibliografia di corredo
BIBF - Tipo	contributo in catalogo mostra
BIBM - Riferimento bibliografico completo	Monari Paola, La tormentata formazione degli uffici per la conservazione degli edifici monumentali, in Norma e arbitrio. Architetti e ingegneri a Bologna 1850-1950, a cura di Giuliano Greslieri, Pier Giorgio Massaretti, Venezia, Marsiglio, 2001, pp. 311-329.
BIB - BIBLIOGRAFIA	
BIBJ - Ente schedatore	S261
BIBH - Codice identificativo	BAPB0231
BIBX - Genere	bibliografia di confronto
BIBF - Tipo	monografia

BIBM - Riferimento bibliografico completo	La Fabbriceria di San Francesco. I restauri della Basilica bolognese letti attraverso le carte, a cura di Elisa Baldini, Giuseppe Virelli, Bologna, Bononia University Press, 2013.
BIB - BIBLIOGRAFIA	
BIBJ - Ente schedatore	S261
BIBH - Codice identificativo	BAPB0230
BIBX - Genere	bibliografia di confronto
BIBF - Tipo	catalogo mostra
BIBM - Riferimento bibliografico completo	La fabbrica dei sogni. Il bel San Francesco di Alfonso Rubbiani, a cura di Elisa Baldini, Paola Monari, Giuseppe Virelli, Bologna, Bononiae University Press, 2014.
BIB - BIBLIOGRAFIA	
BIBJ - Ente schedatore	S261
BIBH - Codice identificativo	BAPB1438
BIBX - Genere	bibliografia di confronto
BIBF - Tipo	monografia
BIBM - Riferimento bibliografico completo	Tra passione e professione. Il lavoro della canapa nelle fotografie di un cicloturista: Antonio Pezzoli (1870-1943), a cura di Angela Tromellini, Stefano Pezzoli, Silvio Fronzoni, Bologna, Compositori, 2001.
BIBN - Note	notizie su Bolognesi
BIB - BIBLIOGRAFIA	
BIBJ - Ente schedatore	S261
BIBH - Codice identificativo	BAPB1437
BIBX - Genere	bibliografia di confronto
BIBF - Tipo	catalogo mostra
BIBM - Riferimento bibliografico completo	Bianco su bianco. Percorsi della fotografia italiana dagli anni Venti agli anni Cinquanta, Catalogo della mostra tenuta ad Aosta nel 2005, Firenze, Alinari, 2005.
BIBN - Note	notizie su Orsini
AD - ACCESSO AI DATI	
ADS - SPECIFICHE DI ACCESSO AI DATI	
ADSP - Profilo di accesso	1
ADSM - Motivazione	scheda contenente dati liberamente accessibili
CM - CERTIFICAZIONE E GESTIONE DEI DATI	
CMP - REDAZIONE E VERIFICA SCIENTIFICA	
CMPD - Anno di redazione	2017
CMPN - Responsabile ricerca e redazione	Mengoli, Elisa
RSR - Referente verifica scientifica	Giudici, Corinna
FUR - Funzionario responsabile	Farinelli, Patrizia
AN - ANNOTAZIONI	
	Attorno al 1919, i fratelli Alfredo e Angelo Bolognesi, in accordo con Armando Orsini, costituirono lo studio fotografico “Bolognesi Orsini”,

OSS - Osservazioni

dopo l'esperienza dell'atelier "Fotografia La Moderna"; la ditta fu attiva in via Indipendenza 22 a Bologna sino al 1934, anno di morte di Orsini (giugno). Ricorda Guido Zucchini, nel suo prezioso contributo del 1957 in "La Mercanzia" (vedi BIB), che i fratelli Bolognesi erano "abili e precisi": quando lo studio fu posto in liquidazione molto materiale fu acquisito da Luigi Corsini (1863-1949, ricoprì la carica di soprintendente ai Monumenti dell'Emilia dal 1914 sino al 1933), dal Comitato per Bologna Storica e Artistica, nonché dallo stesso Zucchini. Armando Orsini subito dopo gli studi elementari entrò come fattorino nell'atelier fotografico dei fratelli Bolognesi. Al 1911 risulta l'iscrizione alla camera di Commercio della ditta "Fotografia la Moderna" (Tromellini et al. 2001, p. 100). Durante il primo conflitto mondiale troviamo Orsini impegnato a dirigere una delle quattro squadre di fotografi alle dipendenze del Comando Supremo (Bianco su Bianco 2005), di cui rimane ampia documentazione del lavoro svolto grazie ad un articolato fondo storico, costituito da circa 3500 positivi (sul fondo Orsini cfr. Bonvicini e Fanti 1988).