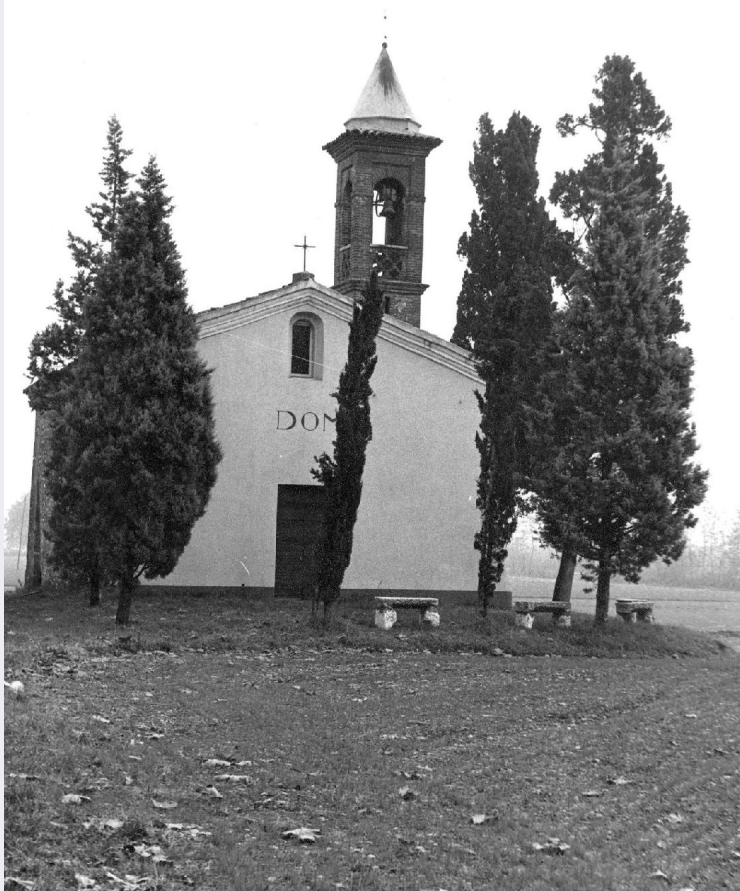


# SCHEDA



## CD - CODICI

TSK - Tipo scheda	A
LIR - Livello ricerca	C
<b>NCT - CODICE UNIVOCO</b>	
NCTR - Codice regione	03
NCTN - Numero catalogo generale	00133455
ESC - Ente schedatore	S289
ECP - Ente competente	S289

## OG - OGGETTO

### OGT - OGGETTO

OGTD - Definizione tipologica	chiesa
OGTQ - Qualificazione	sussidiaria
OGTN - Denominazione	Chiesa di Santa Cristina da Bolsena

## LC - LOCALIZZAZIONE GEOGRAFICO-AMMINISTRATIVA

### PVC - LOCALIZZAZIONE GEOGRAFICO-AMMINISTRATIVA

PVCS - Stato	ITALIA
PVCR - Regione	Lombardia
PVCP - Provincia	BS

<b>PVCC - Comune</b>	Montichiari
<b>PVCL - Località</b>	MONTICHIARI
<b>PVCI - Indirizzo</b>	Via Santa Cristina
<b>CS - LOCALIZZAZIONE CATASTALE</b>	
<b>CTL - Tipo di localizzazione</b>	localizzazione fisica
<b>CTS - LOCALIZZAZIONE CATASTALE</b>	
<b>CTSC - Comune</b>	Montichiari
<b>CTSF - Foglio/Data</b>	F. 91
<b>CTSN - Particelle</b>	lettera A
<b>GP - GEOREFERENZIAZIONE TRAMITE PUNTO</b>	
<b>GPI - Identificativo punto</b>	2
<b>GPL - Tipo di localizzazione</b>	localizzazione fisica
<b>GPD - DESCRIZIONE DEL PUNTO</b>	
<b>GPDP - PUNTO</b>	
<b>GPDPX - Coordinata X</b>	10.375460693
<b>GPDPY - Coordinata Y</b>	45.397220106
<b>GPM - Metodo di georeferenziazione</b>	punto approssimato
<b>GPT - Tecnica di georeferenziazione</b>	rilievo da foto aerea senza sopralluogo
<b>GPP - Proiezione e Sistema di riferimento</b>	WGS84
<b>GPB - BASE DI RIFERIMENTO</b>	
<b>GPBB - Descrizione sintetica</b>	ICCD1004366_OI.ORTOI
<b>GPBT - Data</b>	5-9-2017
<b>GPBO - Note</b>	(3741884) -ORTOFOTO 2006- ( <a href="http://wms.pcn.minambiente.it/ogc?map=/ms_ogc/WMS_v1.3/raster/ortofoto_colore_06.map">http://wms.pcn.minambiente.it/ogc?map=/ms_ogc/WMS_v1.3/raster/ortofoto_colore_06.map</a> ) -OI. ORTOIMMAGINICOLORE.2006
<b>AU - DEFINIZIONE CULTURALE</b>	
<b>ATB - AMBITO CULTURALE</b>	
<b>ATBR - Riferimento all'intervento</b>	costruzione
<b>ATBD - Denominazione</b>	ambito lombardo
<b>ATBM - Fonte dell'attribuzione</b>	bibliografia
<b>RE - NOTIZIE STORICHE</b>	
<b>REN - NOTIZIA</b>	
<b>REN R - Riferimento</b>	carattere generale
<b>RENS - Notizia sintetica</b>	edificazione
<b>RENN - Notizia</b>	XV-XVI (1490 -1550) - I caratteri stilistici dell'opera inducono a datarla alla fine del XVI secolo inizi XVII. Intorno alla metà del secolo XVII subì rimaneggiamenti, come si può dedurre dall'analisi della muratura: abside originaria in mattoni a corsi regolari, fianchi e facciata in pietre e mattoni irregolarmente disposti, databili appunto a circa un cinquantennio dopo. La chiesa è citata negli atti della visita pastorale del Vescovo Domenico Bollani alla diocesi di Brescia:

"Ecclesiam S. Christinae fiat pavementum et altare ornatur, dealbentur muri, fiat oculus, tectum tavelonis muniatur".

**RENF - Fonte** analisi stilistica

**RENF - Fonte** bibilografia

#### **REL - CRONOLOGIA, ESTREMO REMOTO**

**RELS - Secolo** XV

**RELF - Frazione di secolo** fine

**RELI - Data** 1490

**RELX - Validità** ca

#### **REV - CRONOLOGIA, ESTREMO RECENTE**

**REVS - Secolo** XVII

**REVF - Frazione di secolo** metà

**REVI - Data** 1550

**REVX - Validità** ca

### **RE - NOTIZIE STORICHE**

#### **REN - NOTIZIA**

**REN R - Riferimento** intero bene

**RENS - Notizia sintetica** citazione

**RENN - Notizia**

XVII-XIX (1658-1810): La chiesa è citata nel 1658 da Bernardino Faino e nel 1810 negli atti della visita pastorale del vescovo Gabrio Maria Nava: " oratorio di Santa Cristina, diritto della parrocchia, ove ha determinato che si facciano aggiustare tre borse, con vele nere, ed una stola, e si ripongano i cingoli ad un manipolo". La chiesa subì modifiche anche nei secoli successivi come nell'interno dimostra la presenza della balaustra settecentesca.

**RENF - Fonte** documentazione

#### **REL - CRONOLOGIA, ESTREMO REMOTO**

**RELS - Secolo** XVII

**RELI - Data** 1658

#### **REV - CRONOLOGIA, ESTREMO RECENTE**

**REVS - Secolo** XIX

**REVI - Data** 1810

### **PN - PIANTA**

**PNR - Riferimento alla parte** intero bene

#### **PNT - PIANTA**

**PNTS - Schema** ad aula

**PNTF - Forma** rettangolare

**PNTE - Dati icnografici significativi** abside, campanile, sagrestia

### **FN - FONDAZIONI**

**FNA - Tipo di terreno a livello di appoggio** non accertabili

### **SV - STRUTTURE VERTICALI**

#### **SVC - TECNICA COSTRUTTIVA**

**SVCU - Ubicazione** intero bene

<b>SVCT - Tipo di struttura</b>	parete
<b>SVCC - Genere</b>	in muratura
<b>SVCM - Materiali</b>	pietra da taglio
<b>SVCM - Materiali</b>	laterizio
<b>SO - STRUTTURE DI ORIZZONTAMENTO</b>	
<b>SOU - Ubicazione</b>	presbiterio
<b>SOF - TIPO</b>	
<b>SOFG - Genere</b>	volta
<b>SOFF - Forma</b>	a ombrello
<b>CP - COPERTURE</b>	
<b>CPU - Ubicazione</b>	intero bene
<b>CPF - CONFIGURAZIONE ESTERNA</b>	
<b>CPFG - Genere</b>	a tetto
<b>CPFF - Forma</b>	a capanna
<b>CPFQ - Qualificazione della forma</b>	a due falde
<b>CPC - STRUTTURA E TECNICA</b>	
<b>CPCT - Struttura primaria</b>	capriate
<b>CPM - MANTO DI COPERTURA</b>	
<b>CPMR - Riferimento</b>	intera copertura
<b>CPMQ - Qualificazione del tipo</b>	coppi
<b>CPMM - Materiali</b>	laterizio
<b>PV - PAVIMENTI E PAVIMENTAZIONI</b>	
<b>PVM - PAVIMENTI E PAVIMENTAZIONI</b>	
<b>PVMU - Ubicazione</b>	corpo principale
<b>PVMG - Genere</b>	in graniglia
<b>DE - ELEMENTI DECORATIVI</b>	
<b>DEC - ELEMENTI DECORATIVI</b>	
<b>DECU - Ubicazione</b>	intero bene
<b>DECL - Collocazione</b>	esterna
<b>DECT - Tipo</b>	cornicione
<b>DECM - Materiali</b>	cotto
<b>DEC - ELEMENTI DECORATIVI</b>	
<b>DECL - Collocazione</b>	interna
<b>DECT - Tipo</b>	affresco
<b>LI - ISCRIZIONI, LAPIDI, STEMMI</b>	
<b>LSI - ISCRIZIONI, LAPIDI, STEMMI</b>	
<b>LSIU - Ubicazione</b>	prospetto laterale
<b>LSIG - Genere</b>	lapide
<b>LSIT - Tipo</b>	funeraria
<b>TU - CONDIZIONE GIURIDICA E VINCOLI</b>	
<b>CDG - CONDIZIONE GIURIDICA</b>	

<b>CDGG - Indicazione generica</b>	proprietà Ente religioso cattolico
<b>CDGS - Indicazione specifica</b>	Parrocchia di Montichiari

### **DO - FONTI E DOCUMENTI DI RIFERIMENTO**

#### **FTA - DOCUMENTAZIONE FOTOGRAFICA**

<b>FTAX - Genere</b>	documentazione allegata
<b>FTAP - Tipo</b>	fotografia digitale (file)
<b>FTAN - Codice identificativo</b>	133455-1
<b>FTAT - Note</b>	esterno: facciata
<b>FTAF - Formato</b>	jpg

#### **FTA - DOCUMENTAZIONE FOTOGRAFICA**

<b>FTAX - Genere</b>	documentazione allegata
<b>FTAP - Tipo</b>	fotografia digitale (file)
<b>FTAN - Codice identificativo</b>	133455-2
<b>FTAT - Note</b>	esterno: fianco settentrionale
<b>FTAF - Formato</b>	jpg

#### **FTA - DOCUMENTAZIONE FOTOGRAFICA**

<b>FTAX - Genere</b>	documentazione allegata
<b>FTAP - Tipo</b>	fotografia digitale (file)
<b>FTAN - Codice identificativo</b>	133455-3
<b>FTAT - Note</b>	esterno: sagrestia e campanile
<b>FTAF - Formato</b>	jpg

#### **FTA - DOCUMENTAZIONE FOTOGRAFICA**

<b>FTAX - Genere</b>	documentazione allegata
<b>FTAP - Tipo</b>	fotografia digitale (file)
<b>FTAN - Codice identificativo</b>	133455-4
<b>FTAT - Note</b>	esterno: veduta meridionale
<b>FTAF - Formato</b>	jpg

#### **FTA - DOCUMENTAZIONE FOTOGRAFICA**

<b>FTAX - Genere</b>	documentazione allegata
<b>FTAP - Tipo</b>	fotografia digitale (file)
<b>FTAN - Codice identificativo</b>	133455-5
<b>FTAT - Note</b>	interno: veduta verso il presbiterio
<b>FTAF - Formato</b>	jpg

#### **FTA - DOCUMENTAZIONE FOTOGRAFICA**

<b>FTAX - Genere</b>	documentazione allegata
<b>FTAP - Tipo</b>	fotografia digitale (file)
<b>FTAN - Codice identificativo</b>	133455-6
<b>FTAT - Note</b>	interno: veduta verso l'ingresso
<b>FTAF - Formato</b>	jpg

#### **FTA - DOCUMENTAZIONE FOTOGRAFICA**

<b>FTAX - Genere</b>	documentazione allegata
----------------------	-------------------------

<b>FTAP - Tipo</b>	fotografia digitale (file)
<b>FTAN - Codice identificativo</b>	133455-A
<b>FTAT - Note</b>	Estratto mappa catastale: foglio 91, lettera A
<b>FTAF - Formato</b>	jpg
<b>BIB - BIBLIOGRAFIA</b>	
<b>BIBX - Genere</b>	bibliografia di confronto
<b>BIBA - Autore</b>	Bollani, Domenico
<b>BIBD - Anno di edizione</b>	1940
<b>BIBH - Sigla per citazione</b>	000369
<b>BIB - BIBLIOGRAFIA</b>	
<b>BIBX - Genere</b>	bibliografia di confronto
<b>BIBA - Autore</b>	Faino, Bernardino
<b>BIBD - Anno di edizione</b>	1658
<b>BIBH - Sigla per citazione</b>	000370
<b>BIBN - V., pp., nn.</b>	p. 283
<b>AD - ACCESSO AI DATI</b>	
<b>ADS - SPECIFICHE DI ACCESSO AI DATI</b>	
<b>ADSP - Profilo di accesso</b>	1
<b>ADSM - Motivazione</b>	scheda contenente dati liberamente accessibili
<b>CM - COMPILAZIONE</b>	
<b>CMP - COMPILAZIONE</b>	
<b>CMPD - Data</b>	1980
<b>CMPN - Nome</b>	Massa, Renata
<b>FUR - Funzionario responsabile</b>	N.R. (recupero pregresso)
<b>RVM - TRASCRIZIONE PER INFORMATIZZAZIONE</b>	
<b>RVMD - Data</b>	2015
<b>RVMN - Nome</b>	Frisoni, Cinzia
<b>AN - ANNOTAZIONI</b>	
<b>OSS - Osservazioni</b>	<p>SISTEMA URBANO: Si trova in posizione isolata in area agricola.</p> <p>RAPPORTI AMBIENTALI: Disposta su un leggero rilievo del terreno e con alcune panchine a semicerchio poste davanti alla facciata. A poca distanza si trovano alcune cascine rimodernate.</p> <p>DESCRIZIONE: La chiesa di Santa Cristina ha una sola navata divisa in due campate da un arco a tutto sesto insistente su due lesene con capitello con semplici modanature e un presbiterio poligonale con volta ad ombrello. Nella facciata a capanna si apre un semplice portale ed una monofora a tutto sesto. L'abside pentagonale è scandito da contrafforti in muratura. Sopra l'altare vi è un affresco di epoca imprecisata ampiamente ridipinto, raffigurante la Vergine col Bambino. Il lato sud dell'abside è inglobato nella sagrestia. Il campanile, addossato al lato destro del presbiterio, è stato ampiamente rimaneggiato. Ha sezione quadrata, base in scarpa e cella campanaria con un'apertura ad arco per lato e piccola balaustra. La cella campanaria è delimitata da fasce orizzontali modanate in muratura. Il fianco sinistro della chiesa presenta un altro contrafforte. Tutto intorno alla sommità delle pareti corre, unico elemento decorativo, un cornicione in muratura a varie modanature. La facciata è stata recentemente ridipinta di giallo con</p>

cornicione bianco. All'interno una balaustrata in marmo di ambito settecentesco e un altare databile al XVI secolo. FONTI ARCHIVISTICHE: Archivio Vescovile di Brescia: Visita pastorale del vescovo Gabrio Maria Nava (1/05/1810).