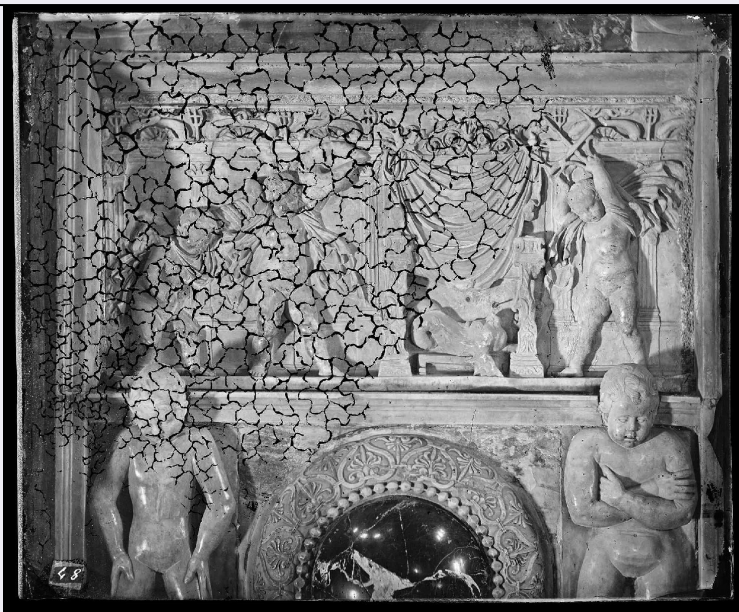


SCHEDA



CD - CODICI

TSK - Tipo scheda	F
LIR - Livello catalogazione	C
NCT - CODICE UNIVOCO	
NCTR - Codice Regione	08
NCTN - Numero catalogo generale	00649132
ESC - Ente schedatore	S262
ECP - Ente competente per tutela	S262

OG - BENE CULTURALE

AMB - Ambito di tutela MiBACT	storico artistico
CTG - Categoria	DOCUMENTAZIONE DEL PATRIMONIO STORICO ARTISTICO
OGT - DEFINIZIONE BENE	
OGTD - Definizione	negativo
QNT - QUANTITA'	
QNTN - Quantità degli esemplari	1
OGC - TRATTAMENTO CATALOGRAFICO	
OGCT - Trattamento catalografico	bene semplice
OGM - Modalità di individuazione	appartenenza ad una collezione o raccolta pubblica
OGR - Disponibilità del bene	bene disponibile

RV - RELAZIONI

RSE - RELAZIONI CON ALTRI BENI

RSER - Tipo relazione	è contenuto in
RSES - Specifiche tipo	

relazione	correlazione di posizione
RSET - Tipo scheda	A
RSED - Definizione del bene	monastero, benedettino
RSEC - Identificativo univoco della scheda	0800161770
RSE - RELAZIONI CON ALTRI BENI	
RSER - Tipo relazione	è in relazione con
RSES - Specifiche tipo relazione	correlazione iconografica
RSET - Tipo scheda	F
RSED - Definizione del bene	negativo
RSEC - Identificativo univoco della scheda	0800649131
REZ - Note	altro rilievo posto sulla parete di fronte
LC - LOCALIZZAZIONE GEOGRAFICO - AMMINISTRATIVA	
PVC - LOCALIZZAZIONE	
PVCS - Stato	ITALIA
PVCR - Regione	Emilia-Romagna
PVCP - Provincia	RA
PVCC - Comune	Ravenna
LDC - COLLOCAZIONE SPECIFICA	
LDCT - Tipologia	monastero
LDCQ - Qualificazione	benedettino
LDCN - Denominazione attuale	Basilica ed ex Monastero benedettino di San Vitale
LDCF - Uso	ufficio
LDCU - Indirizzo	Via San Vitale, 17
LDCM - Denominazione raccolta	Soprintendenza Archeologia, Belle Arti e Paesaggio per le province di Ravenna, Forlì-Cesena e Rimini
LDCS - Specifiche	Archivio fotografico, parete sinistra, armadio
LA - ALTRE LOCALIZZAZIONI GEOGRAFICO - AMMINISTRATIVE	
TLC - Tipo di localizzazione	luogo di provenienza/collocazione precedente
PRV - LOCALIZZAZIONE	
PRVS - Stato	ITALIA
PRVR - Regione	Emilia-Romagna
PRVP - Provincia	RA
PRVC - Comune	Ravenna
PRC - COLLOCAZIONE SPECIFICA	
PRCT - Tipologia contenitore fisico	ospizio
PRCN - Denominazione contenitore fisico	Opera di Santa Teresa
PRCF - Uso contenitore fisico	casa di assistenza e cura

PRCU - Indicazioni viabilistiche	Via Santa Teresa, 8
PRCM - Denominazione contenitore giuridico	Ospizio Cronici Abbandonati Santa Teresa del Bambino Gesù
PRD - DATI CRONOLOGICI	
PRDI - Riferimento cronologico/data inizio	1932 post
PRDU - Data fine	1979
UB - DATI PATRIMONIALI/INVENTARI/STIME/COLLEZIONI	
UBF - UBICAZIONE BENE	
UBFP - Fondo	Fondo Santa Teresa
UBFC - Collocazione	6-F-20
INV - ALTRI INVENTARI	
INVN - Codice inventario	13945
INVD - Riferimento cronologico	1983/12
AU - DEFINIZIONE CULTURALE	
AUT - AUTORE/RESPONSABILITA'	
AUTJ - Ente schedatore	S261
AUTH - Codice identificativo	FACA559
AUTN - Nome scelto di persona o ente	Ricci, Luigi
AUTP - Tipo intestazione	P
AUTA - Indicazioni cronologiche	1823-1896
AUTR - Ruolo	fotografo principale
AUTM - Motivazione/fonte	bibliografia
AUTM - Motivazione/fonte	documentazione
AUTZ - Note	Novara 2016; note sull'acquisizione
SG - SOGGETTO	
SGT - SOGGETTO	
SGTI - Identificazione	Emilia-Romagna - Ravenna - Complesso di San Vitale
SGTI - Identificazione	Architettura religiosa - Chiese
SGTI - Identificazione	Scultura - Rilievi - Monumenti
SGTI - Identificazione	Dei - Divinità marine - Nettuno
SGTD - Indicazioni sul soggetto	Ravenna - Chiesa di San Vitale - Zona absidale - parete sinistra -Trono di Nettuno - dettaglio del rilievo romano e telamoni
SGL - TITOLO	
SGLA - Titolo attribuito	Ravenna - San Vitale - Parete sinistra dell'abside - Trono di Nettuno
SGLS - Specifiche titolo	del catalogatore
SGL - TITOLO	
SGLL - Titolo parallelo	Autre en face
SGLS - Specifiche titolo	Catalogo Ricci 1882

DT - CRONOLOGIA**DTZ - CRONOLOGIA GENERICA**

DTZG - Fascia cronologica /periodo	XIX
---	-----

DTS - CRONOLOGIA SPECIFICA

DTSI - Da	1877
------------------	------

DTSV - Validità	post
------------------------	------

DTSF - A	1882
-----------------	------

DTSL - Validità	ante
------------------------	------

DTM - Motivazione/fonte	bibliografia
--------------------------------	--------------

DTM - Motivazione/fonte	analisi tecnico-formale
--------------------------------	-------------------------

DTT - Note	presente nel catalogo a stampa del 1882 ma non nel precedente; utilizzo del collodio umido
-------------------	---

LR - LUOGO E DATA DELLA RIPRESA**LRC - LOCALIZZAZIONE**

LRCS - Stato	ITALIA
---------------------	--------

LRCR - Regione	Emilia-Romagna
-----------------------	----------------

LRCP - Provincia	RA
-------------------------	----

LRCC - Comune	Ravenna
----------------------	---------

LRD - Data della ripresa	1882 ante
---------------------------------	-----------

MT - DATI TECNICI

MTX - Indicazione di colore	BN
------------------------------------	----

MTC - MATERIA E TECNICA

MTCM - Materia	vetro
-----------------------	-------

MTCT - Tecnica	collodio
-----------------------	----------

MIS - MISURE

MISZ - Tipo di misura	altezzaxlunghezzaxspessore
------------------------------	----------------------------

MISU - Unità di misura	mm
-------------------------------	----

MISM - Valore	196x239x3
----------------------	-----------

MTS - Specifiche tecniche	verniciatura
----------------------------------	--------------

CO - CONSERVAZIONE E INTERVENTI**STC - STATO DI CONSERVAZIONE**

STCC - Stato di conservazione	cattivo
--------------------------------------	---------

STCS - Specifiche	reticolazione, lacune
--------------------------	-----------------------

STD - Modalità di conservazione	La lastra è posta verticalmente sul lato maggiore entro busta di carta a quattro falde e scatola telata: sono utilizzati materiali conservativi idonei acid-free.
--	---

STP - Proposte di interventi	pulitura, consolidamento, condizionamento
-------------------------------------	---

DA - DATI ANALITICI**ISE - ISCRIZIONI/EMBLEMI/MARCHI/STEMMI/TIMBRI**

ISEP - Posizione	supporto primario: lato emulsione: su etichetta: in basso a destra
-------------------------	--

ISED - Definizione	iscrizione
---------------------------	------------

ISEC - Classe di	
-------------------------	--

appartenenza	inventariale
ISET - Tipo di scrittura/di caratteri	numeri arabi
ISEM - Materia e tecnica	a inchiostro
ISEI - Trascrizione	48

NSC - Notizie storico-critiche

Luigi Ricci (1823-1896) opera nella seconda metà dell'ottocento, in un contesto storico molto ricco di stimoli, quando in epoca post unitaria comincia a farsi strada l'idea di censimento del patrimonio artistico e della sua tutela. I monumenti ravennati vengono sottoposti a primi interventi manutentivi diretti dal Genio Civile affiancato dall'Accademia di Belle Arti come organo di controllo. Il complesso di San Vitale con la sua ricca articolazione, era stato fortemente modificato dagli edifici addossati al suo perimetro esterno: numerose cappelle si erano innestate sulla struttura a pianta centrale impedendo la visibilità della costruzione originaria mentre l'interno aveva risentito di un arricchimento barocco, nelle pitture così come negli arredi. Luigi Ricci inserisce San Vitale già nel suo primo catalogo a stampa (1869) che conteneva solo 256 fotografie con cinque soggetti proposti tra i "monumenti antichi" di Ravenna: lo descrive in 44 riprese di cui alcuni esterni e interni e molti dettagli dei mosaici, capitelli, trafori e rilievi. La lastra in esame documenta parte del monumento posto sulla parete sinistra dell'abside, alla base dell'arco che introduce al presbiterio. Si tratta del rilievo antico che raffigura il Trono di Nettuno, recuperato e inserito nel 1627 in questo monumento che si configura come un tributo all'antichità, un reimpiego di sculture con iconografia pagana in un contesto cristiano, in cui l'abside era il luogo privilegiato per la memoria e il recupero antiquario. Di fronte in maniera speculare è posto un secondo monumento essenzialmente uguale a questo che differisce solo nella posa dei due telamoni laterali: forse la similitudine tra i due rilievi scultorei porta Luigi Ricci a fotografarne solo uno inserendolo da subito nel catalogo del 1869 con la titolazione "Il trono di Nettuno. Bassorilievo" e identificandolo col numero 40, poi modificando la didascalia nel 1877 in "Il trono di Nettuno, basso rilievo greco" (abbinato al numero 44) e affiancando questo secondo monumento a partire dal 1882, con la pubblicazione del terzo catalogo e la riorganizzazione dell'archivio: da questa data avremo corrispondenza tra soggetto e i numeri 47 e 48 riportati sulle lastre (si veda scheda NCTN 0800649131). Ricci non propone i monumenti nella loro interezza ma focalizza l'attenzione sulle due formelle antiche a rilievo inglobando solo parte dei due telamoni e del clipeo centrale con motivo decorativo a palmetta. La lastra in esame risente di una grave alterazione dell'emulsione con la formazione di un reticolo molto esteso che ne compromette la leggibilità. Il riferimento cronologico ante quem è senz'altro il catalogo del 1882 dove compare per la prima volta questa seconda immagine. Si circoscrive pertanto un arco cronologico che va dal 1877, anno di pubblicazione del catalogo precedente, e il 1882. La lastra appartiene al fondo convenzionalmente denominato "Fondo Santa Teresa" poiché proveniente dall'omonimo Ospizio ravennate. Costituito da una parte di negativi su lastra di vetro provenienti dallo studio fotografico di Luigi Ricci, è stato acquisito nel 1979 dall'allora Soprintendente Gino Pavan su indicazione del cardinale Ersilio Tonini.

TU - CONDIZIONE GIURIDICA E PROVVEDIMENTI DI TUTELA

CDG - CONDIZIONE GIURIDICA

CDGG - Indicazione

generica	proprietà Stato
CDGS - Indicazione specifica	Ministero dei beni e delle attività culturali e del turismo - SABAP RA
CDGI - Indirizzo	Via S. Vitale, 17 - Ravenna
BPT - Provvedimenti di tutela - sintesi	no

DO - DOCUMENTAZIONE

FTA - DOCUMENTAZIONE FOTOGRAFICA

FTAN - Codice identificativo	SABAPRAAFS6-F-20
FTAX - Genere	documentazione allegata
FTAP - Tipo	fotografia digitale (file)
FTAF - Formato	jpg
FTAA - Autore	Bernabini, Paolo
FTAC - Collocazione	SABAP RA - Archivio fotografico
FTAK - Nome file originale	SABAPRAAFS6-F-20.jpg

BIB - BIBLIOGRAFIA

BIBR - Abbreviazione	Novara 2016
BIBJ - Ente schedatore	S262
BIBH - Codice identificativo	00000387
BIBX - Genere	bibliografia specifica
BIBF - Tipo	contributo in periodico
BIBM - Riferimento bibliografico completo	Novara Paola, Alle origini della fotografia ravennate: Luigi Ricci, in Confini. Arte, letteratura, storia e cultura della Romagna antica e contemporanea, n. 53, 2016, pp. 29-34

BIB - BIBLIOGRAFIA

BIBR - Abbreviazione	Novara 2008
BIBJ - Ente schedatore	S262
BIBH - Codice identificativo	00000388
BIBX - Genere	bibliografia specifica
BIBF - Tipo	monografia
BIBM - Riferimento bibliografico completo	Novara Paola (a cura di), Corrado Ricci e il San Vitale di Ravenna. Antologia di scritti, Ravenna, Tonini, 2008

BIB - BIBLIOGRAFIA

BIBR - Abbreviazione	Novara 2006
BIBJ - Ente schedatore	S261
BIBH - Codice identificativo	FACB697
BIBX - Genere	bibliografia specifica
BIBF - Tipo	monografia
BIBM - Riferimento bibliografico completo	Novara Paola, L'attività di Luigi Ricci attraverso i cataloghi del suo laboratorio, Ravenna, Fernandel scientifica, 2006.

BIB - BIBLIOGRAFIA

BIBR - Abbreviazione	Novara Aft 2006
BIBJ - Ente schedatore	S261
BIBH - Codice identificativo	FACB698

BIBX - Genere	bibliografia specifica
BIBF - Tipo	estratto da periodico
BIBM - Riferimento bibliografico completo	Novara Paola, Per una storia della fotografia a Ravenna: gli anni '50-'70 dell'Ottocento, in semestrale dell'archivio fotografico toscano, giugno 2006, Prato, Comune di Prato, 2006, pp. 48-58.
BIB - BIBLIOGRAFIA	
BIBR - Abbreviazione	Angiolini Martinelli 1997
BIBJ - Ente schedatore	S262
BIBH - Codice identificativo	00000399
BIBX - Genere	bibliografia specifica
BIBF - Tipo	monografia
BIBM - Riferimento bibliografico completo	Angiolini Martinelli Patrizia (a cura di), La basilica di San Vitale a Ravenna, Modena, Panini, 1997
BIB - BIBLIOGRAFIA	
BIBR - Abbreviazione	Ricci 1904
BIBJ - Ente schedatore	S262
BIBH - Codice identificativo	00000398
BIBX - Genere	bibliografia specifica
BIBF - Tipo	contributo in periodico
BIBM - Riferimento bibliografico completo	Ricci Corrado, L'abside di S. Vitale in Ravenna, in Arte Italiana Decorativa e Industriale, n. 3, 1904, pp. 21-25
BIB - BIBLIOGRAFIA	
BIBR - Abbreviazione	Ricci 1898
BIBJ - Ente schedatore	S262
BIBH - Codice identificativo	00000390
BIBX - Genere	bibliografia specifica
BIBF - Tipo	contributo in periodico
BIBM - Riferimento bibliografico completo	Ricci Corrado, Città monumentali: Ravenna, in Emporium, Vol. VIII, n. 48,1898, pp. 469-496
BIB - BIBLIOGRAFIA	
BIBR - Abbreviazione	Ranaldi Novara 2013
BIBJ - Ente schedatore	S262
BIBH - Codice identificativo	00000403
BIBX - Genere	bibliografia di confronto
BIBF - Tipo	monografia
BIBM - Riferimento bibliografico completo	Ranaldi Antonella, Novara Paola (a cura di), Restauri dei monumenti paleocristiani e bizantini di Ravenna patrimonio dell'umanità, Ravenna, 2013
BIB - BIBLIOGRAFIA	
BIBR - Abbreviazione	Ricci 1906
BIBJ - Ente schedatore	S262
BIBH - Codice identificativo	00000389
BIBX - Genere	bibliografia di confronto
BIBF - Tipo	guida

BIBM - Riferimento bibliografico completo	Ricci Corrado, Ravenna, Bergamo, Ist. italiano d'arti grafiche, 1906, tav. 102
AD - ACCESSO AI DATI	
ADS - SPECIFICHE DI ACCESSO AI DATI	
ADSP - Profilo di accesso	1
ADSM - Motivazione	scheda contenente dati liberamente accessibili
CM - CERTIFICAZIONE E GESTIONE DEI DATI	
CMP - REDAZIONE E VERIFICA SCIENTIFICA	
CMPD - Anno di redazione	2017
CMPN - Responsabile ricerca e redazione	Frisoni, Cinzia
RSR - Referente verifica scientifica	Giudici, Corinna
FUR - Funzionario responsabile	Musmeci, Marco
FUR - Funzionario responsabile	Cristoferi, Elena
AN - ANNOTAZIONI	
OSS - Osservazioni	Copia positiva della lastra priva dell'alterazione a reticolo è reperibile presso la Biblioteca Classense a Ravenna (Fondo Corrado Ricci).