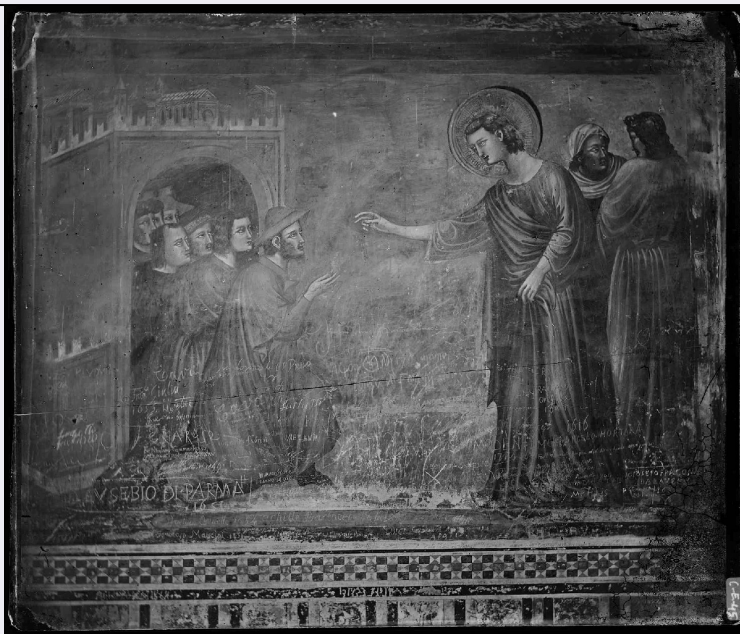


# SCHEDA



## CD - CODICI

TSK - Tipo scheda	F
LIR - Livello catalogazione	C
NCT - CODICE UNIVOCO	
NCTR - Codice Regione	08
NCTN - Numero catalogo generale	00649161
ESC - Ente schedatore	S262
ECP - Ente competente per tutela	S262

## OG - BENE CULTURALE

AMB - Ambito di tutela MiBACT	storico artistico
CTG - Categoria	DOCUMENTAZIONE DEL PATRIMONIO STORICO ARTISTICO
OGT - DEFINIZIONE BENE	
OGTD - Definizione	negativo
QNT - QUANTITA'	
QNTN - Quantità degli esemplari	1
OGC - TRATTAMENTO CATALOGRAFICO	
OGCT - Trattamento catalografico	bene semplice
OGM - Modalità di individuazione	appartenenza ad una collezione o raccolta pubblica
OGR - Disponibilità del bene	bene disponibile

## RV - RELAZIONI

### RSE - RELAZIONI CON ALTRI BENI

RSER - Tipo relazione	è contenuto in
-----------------------	----------------

<b>RSES - Specifiche tipo relazione</b>	correlazione di posizione
<b>RSET - Tipo scheda</b>	A
<b>RSED - Definizione del bene</b>	monastero, benedettino
<b>RSEC - Identificativo univoco della scheda</b>	0800161770
<b>RSE - RELAZIONI CON ALTRI BENI</b>	
<b>RSER - Tipo relazione</b>	è in relazione con
<b>RSES - Specifiche tipo relazione</b>	relazione iconografica
<b>RSET - Tipo scheda</b>	F
<b>RSED - Definizione del bene</b>	negativo
<b>RSEC - Identificativo univoco della scheda</b>	0800649140
<b>REZ - Note</b>	altra ripresa dello stesso soggetto
<b>LC - LOCALIZZAZIONE GEOGRAFICO - AMMINISTRATIVA</b>	
<b>PVC - LOCALIZZAZIONE</b>	
<b>PVCS - Stato</b>	ITALIA
<b>PVCR - Regione</b>	Emilia-Romagna
<b>PVCP - Provincia</b>	RA
<b>PVCC - Comune</b>	Ravenna
<b>LDC - COLLOCAZIONE SPECIFICA</b>	
<b>LDCT - Tipologia</b>	monastero
<b>LDCQ - Qualificazione</b>	benedettino
<b>LDCN - Denominazione attuale</b>	Basilica ed ex Monastero benedettino di San Vitale
<b>LDCF - Uso</b>	ufficio
<b>LDCU - Indirizzo</b>	Via San Vitale, 17
<b>LDCM - Denominazione raccolta</b>	Soprintendenza Archeologia, Belle Arti e Paesaggio per le province di Ravenna, Forlì-Cesena e Rimini
<b>LDCS - Specifiche</b>	Archivio fotografico, parete sinistra, armadio
<b>LA - ALTRE LOCALIZZAZIONI GEOGRAFICO - AMMINISTRATIVE</b>	
<b>TLC - Tipo di localizzazione</b>	luogo di provenienza/collocazione precedente
<b>PRV - LOCALIZZAZIONE</b>	
<b>PRVS - Stato</b>	ITALIA
<b>PRVR - Regione</b>	Emilia-Romagna
<b>PRVP - Provincia</b>	RA
<b>PRVC - Comune</b>	Ravenna
<b>PRC - COLLOCAZIONE SPECIFICA</b>	
<b>PRCT - Tipologia contenitore fisico</b>	ospizio
<b>PRCN - Denominazione contenitore fisico</b>	Opera di Santa Teresa
<b>PRCF - Uso contenitore fisico</b>	casa di assistenza e cura

<b>PRCU - Indicazioni viabilistiche</b>	Via Santa Teresa, 8
<b>PRCM - Denominazione contenitore giuridico</b>	Ospizio Cronici Abbandonati Santa Teresa del Bambino Gesù
<b>PRD - DATI CRONOLOGICI</b>	
<b>PRDI - Riferimento cronologico/data inizio</b>	1932 post
<b>PRDU - Data fine</b>	1979
<b>UB - DATI PATRIMONIALI/INVENTARI/STIME/COLLEZIONI</b>	
<b>UBF - UBICAZIONE BENE</b>	
<b>UBFP - Fondo</b>	Fondo Santa Teresa
<b>UBFC - Collocazione</b>	6-E-45
<b>INV - ALTRI INVENTARI</b>	
<b>INVN - Codice inventario</b>	14202
<b>INVD - Riferimento cronologico</b>	1983/12
<b>AU - DEFINIZIONE CULTURALE</b>	
<b>AUT - AUTORE/RESPONSABILITA'</b>	
<b>AUTJ - Ente schedatore</b>	S261
<b>AUTH - Codice identificativo</b>	FACA559
<b>AUTN - Nome scelto di persona o ente</b>	Ricci, Luigi
<b>AUTP - Tipo intestazione</b>	P
<b>AUTA - Indicazioni cronologiche</b>	1823-1896
<b>AUTR - Ruolo</b>	fotografo principale
<b>AUTM - Motivazione/fonte</b>	bibliografia
<b>AUTM - Motivazione/fonte</b>	documentazione
<b>AUTZ - Note</b>	Novara 2016; note sull'acquisizione
<b>SG - SOGGETTO</b>	
<b>SGT - SOGGETTO</b>	
<b>SGTI - Identificazione</b>	Emilia-Romagna - Ravenna - Chiesa di Santa Maria in Porto Fuori
<b>SGTI - Identificazione</b>	Architettura religiosa - Chiese - Interni
<b>SGTI - Identificazione</b>	Dipinti murali - Affreschi - Cicli - Sec. 14.
<b>SGTI - Identificazione</b>	Iconografia cristiana <San Matteo risana le vittime dei maghi>
<b>SGTD - Indicazioni sul soggetto</b>	Ravenna - Chiesa di Santa Maria in Porto fuori - Cappella di San Matteo - Maestro di Santa Maria in Porto Fuori - San Matteo risana le vittime dei maghi
<b>SGL - TITOLO</b>	
<b>SGLA - Titolo attribuito</b>	Ravenna - Santa Maria in Porto Fuori - Maestro di Santa Maria in Porto Fuori - Storie di San Matteo
<b>SGLS - Specifiche titolo</b>	del catalogatore
<b>SGL - TITOLO</b>	
<b>SGLL - Titolo parallelo</b>	Saint-Jean evangeliste qui preche

**SGLS - Specifiche titolo** Catalogo Ricci 1882

## **DT - CRONOLOGIA**

### **DTZ - CRONOLOGIA GENERICA**

**DTZG - Fascia cronologica /periodo** XIX

### **DTS - CRONOLOGIA SPECIFICA**

**DTSI - Da** 1877

**DTSV - Validità** post

**DTSF - A** 1882

**DTSL - Validità** ante

**DTM - Motivazione/fonte** bibliografia

**DTM - Motivazione/fonte** analisi tecnico-formale

**DTT - Note** soggetto presente nel catalogo del 1882 ma non in quello precedente; utilizzo del collodio umido

## **LR - LUOGO E DATA DELLA RIPRESA**

### **LRC - LOCALIZZAZIONE**

**LRCS - Stato** ITALIA

**LRCR - Regione** Emilia-Romagna

**LRCP - Provincia** RA

**LRCC - Comune** Ravenna

**LRD - Data della ripresa** 1882 ante

## **MT - DATI TECNICI**

**MTX - Indicazione di colore** BN

### **MTC - MATERIA E TECNICA**

**MTCM - Materia** vetro

**MTCT - Tecnica** collodio

### **MIS - MISURE**

**MISZ - Tipo di misura** altezzaxlunghezza

**MISU - Unità di misura** mm

**MISM - Valore** 200x240

## **CO - CONSERVAZIONE E INTERVENTI**

### **STC - STATO DI CONSERVAZIONE**

**STCC - Stato di conservazione** cattivo

**STCS - Specifiche** lacune, graffi, scheggiature, imperfezioni del vetro, reticolazione

**STCN - Note** rotta in due parti

**STD - Modalità di conservazione** La lastra è posta verticalmente sul lato maggiore entro pergamino con timbro della Soprintendenza e scatola telata: si consiglia rimozione del pergamino, housing con materiali idonei alla conservazione in scatola orizzontale, in attesa del restauro.

**STP - Proposte di interventi** pulitura, consolidamento, condizionamento

## **DA - DATI ANALITICI**

### **ISE - ISCRIZIONI/EMBLEMI/MARCHI/STEMMI/TIMBRI**

**ISEP - Posizione** sul pergamino che contiene la lastra: recto

<b>ISED - Definizione</b>	iscrizione
<b>ISEC - Classe di appartenenza</b>	didascalica
<b>ISET - Tipo di scrittura/di caratteri</b>	corsivo alto-basso
<b>ISET - Tipo di scrittura/di caratteri</b>	capitale
<b>ISEM - Materia e tecnica</b>	a pennarello
<b>ISEI - Trascrizione</b>	RA/ fraz. Porto Fuori/ chiesa di S. Maria/ Affresco/ S. Giovanni E. che predica (cappella di S. Matteo)
<b>ISE - ISCRIZIONI/EMBLEMI/MARCHI/STEMMI/TIMBRI</b>	
<b>ISEP - Posizione</b>	sul pergamino che contiene la lastra: recto
<b>ISED - Definizione</b>	iscrizione
<b>ISEC - Classe di appartenenza</b>	inventariale
<b>ISET - Tipo di scrittura/di caratteri</b>	numeri arabi
<b>ISET - Tipo di scrittura/di caratteri</b>	capitale
<b>ISEM - Materia e tecnica</b>	a inchiostro
<b>ISEI - Trascrizione</b>	6-E-45 (a inchiostro rosso e anche su etichetta a pennarello nero); 14202
	<p>Luigi Ricci (1823-1896) opera nella seconda metà dell'ottocento, in un contesto storico molto ricco di stimoli, quando in epoca post unitaria comincia a farsi strada l'idea di censimento del patrimonio artistico e della sua tutela. I monumenti ravennati vengono sottoposti a primi interventi manutentivi diretti dal Genio Civile affiancato dall'Accademia di Belle Arti come organo di controllo. La chiesa di Santa Maria in Porto Fuori esula dalle emergenze architettoniche di ambito bizantino che focalizzarono l'attenzione nelle prime campagne di documentazione ed entra a far parte dei cataloghi di Luigi Ricci a partire dal 1969 con sole quattro riprese architettoniche esterne ed interne (numerate da 203 a 206), dal 1877 viene inserita in una sezione piuttosto eterogenea titolata "Belle arti" al cui interno troviamo 23 voci che annoverano candelieri rinascimentali, armature, lacerti di mosaico e scultura. La parte più omogenea e cospicua è però costituita dalla documentazione della chiesa, con due esterni, due vedute generali dell'interno, una coppia di riprese del sarcofago di Pietro degli Onesti (fronte e fianchi) e la sequenza degli affreschi di scuola riminese all'epoca attribuiti a Giotto (12 dettagli), con numerazione da 413 a 430. Solo a partire dal 1882 Santa Maria in Porto Fuori acquista una sua autonomia, pur mantenendo la quantità di riprese del catalogo precedente ma modificando la numerazione da 430 a 447. Espressamente dati a Giotto gli affreschi cambiano attribuzione dal 1895 con la dicitura più generica "Affreschi di scuola riminese del sec. XIV" che viene mantenuta anche nel successivo (1900) mentre nell'ultimo catalogo della ditta, pubblicato nel 1914, diventano Affreschi di scuola romagnola (Ricci 1906, p. 38). La chiesa viene inserita tra gli edifici dei dintorni di Ravenna con la volontà espressa di non documentare solo il centro storico, come indicato in testa al catalogo 1914: "Né ai soli istituti e alle sole chiese della città coi loro tesori di mosaici, marmi, bronzi, avori, pitture ecc. ci siamo limitati; abbiamo esteso invece il lavoro anche ai monumenti antichi che si</p>

**NSC - Notizie storico-critiche**

trovano intorno a Ravenna per un largo raggio". Numericamente le lastre lievitano soprattutto a partire dal 1900, con l'inserimento di nuovi dettagli delle pitture, fino a raggiungere le 25 unità. Il ciclo di affreschi trecenteschi di scuola riminese interessava la parte absidale delle tre navate: al centro le storie di Maria Vergine, la cappella destra dedicata a San Matteo e la sinistra a San Sisto, nell'arco trionfale le Storie dell'Anticristo, a lato della figura del Cristo giudice. Nel corso del tempo la lettura iconografica delle pitture ha subito notevoli variazioni, come dimostrano gli stessi cataloghi di Ricci che a distanza di pochi anni riportano per alcuni episodi titolazioni diverse. L'immagine in esame appartiene alla cappella di San Matteo e trae spunto dalla Legenda Aurea, in cui viene narrata la biografia di San Matteo Apostolo. L'episodio raffigurato è la guarigione dai sortilegi dei maghi (cominciò a volgere in bene le male arti dei maghi). Il soggetto compare per la prima volta nel catalogo 1882 indicato come "S. Giovanni Evangelista che predica", e identificato dal numero 437; questa interpretazione del soggetto sarà ripetuta in tutti i cataloghi fino al 1914. La stessa indicazione è riportata ancora sul pergamino che contiene la lastra e solo la più recente bibliografia ha chiarito il senso dell'episodio (Volpe, 2016). Nel fondo Luigi Ricci sono presenti altre due riprese di questo riquadro: una riporta l'etichetta col numero identificativo (si veda 0800649140) ed è di qualità migliore per la messa a fuoco e l'inquadratura, mentre l'altra risente di un grave deterioramento dell'emulsione e di un taglio lievemente scorciato (0800649141). Luigi Ricci esegue più riprese dello stesso soggetto forse proprio per potere selezionare la migliore, mantenendo le altre e archiviandole come prove. L'edificio fu rovinosamente bombardato nell'incursione aerea del 5 novembre 1944 e completamente distrutto. Ricostruito su progetto dell'ingegnere Guido Minardi, riprendendo solo in parte la struttura originale fu consacrato nuovamente il 14 aprile 1952. La lastra in esame appartiene al fondo convenzionalmente denominato "Fondo Santa Teresa" poiché proveniente dall'omonimo Ospizio ravennate. Costituito da una parte di negativi su lastra di vetro provenienti dallo studio fotografico di Luigi Ricci, è stato acquisito nel 1979 dall'allora Soprintendente Gino Pavan su indicazione del cardinale Ersilio Tonini.

**TU - CONDIZIONE GIURIDICA E PROVVEDIMENTI DI TUTELA****CDG - CONDIZIONE GIURIDICA**

<b>CDGG - Indicazione generica</b>	proprietà Stato
<b>CDGS - Indicazione specifica</b>	Ministero dei beni e delle attività culturali e del turismo - SABAP RA
<b>CDGI - Indirizzo</b>	Via S. Vitale, 17 - Ravenna
<b>BPT - Provvedimenti di tutela - sintesi</b>	no

**DO - DOCUMENTAZIONE****FTA - DOCUMENTAZIONE FOTOGRAFICA**

<b>FTAN - Codice identificativo</b>	SABAPRAAFS6-E-45
<b>FTAX - Genere</b>	documentazione allegata
<b>FTAP - Tipo</b>	fotografia digitale (file)
<b>FTAF - Formato</b>	jpg
<b>FTAA - Autore</b>	Bernabini, Paolo
<b>FTAC - Collocazione</b>	SABAP RA - Archivio fotografico



<b>FTAK - Nome file originale</b>	SABAPRAAFS6-E-45.jpg
<b>BIB - BIBLIOGRAFIA</b>	
<b>BIBR - Abbreviazione</b>	Novara 2016
<b>BIBJ - Ente schedatore</b>	S262
<b>BIBH - Codice identificativo</b>	00000387
<b>BIBX - Genere</b>	bibliografia specifica
<b>BIBF - Tipo</b>	contributo in periodico
<b>BIBM - Riferimento bibliografico completo</b>	Novara Paola, Alle origini della fotografia ravennate: Luigi Ricci, in Confini. Arte, letteratura, storia e cultura della Romagna antica e contemporanea, n. 53, 2016, pp. 29-34
<b>BIB - BIBLIOGRAFIA</b>	
<b>BIBR - Abbreviazione</b>	Novara 2006
<b>BIBJ - Ente schedatore</b>	S261
<b>BIBH - Codice identificativo</b>	FACB697
<b>BIBX - Genere</b>	bibliografia specifica
<b>BIBF - Tipo</b>	monografia
<b>BIBM - Riferimento bibliografico completo</b>	Novara Paola, L'attività di Luigi Ricci attraverso i cataloghi del suo laboratorio, Ravenna, Fernandel scientifica, 2006.
<b>BIB - BIBLIOGRAFIA</b>	
<b>BIBR - Abbreviazione</b>	Novara Aft 2006
<b>BIBJ - Ente schedatore</b>	S261
<b>BIBH - Codice identificativo</b>	FACB698
<b>BIBX - Genere</b>	bibliografia specifica
<b>BIBF - Tipo</b>	estratto da periodico
<b>BIBM - Riferimento bibliografico completo</b>	Novara Paola, Per una storia della fotografia a Ravenna: gli anni '50-'70 dell'Ottocento, in semestrale dell'archivio fotografico toscano, giugno 2006, Prato, Comune di Prato, 2006, pp. 48-58.
<b>BIB - BIBLIOGRAFIA</b>	
<b>BIBR - Abbreviazione</b>	Volpe 2016
<b>BIBJ - Ente schedatore</b>	S262
<b>BIBH - Codice identificativo</b>	00000408
<b>BIBX - Genere</b>	bibliografia di confronto
<b>BIBF - Tipo</b>	catalogo mostra
<b>BIBM - Riferimento bibliografico completo</b>	Volpe Alessandro (a cura di), La casa di Nostra Donna. Immagini a ricordo di Santa Maria in Porto Fuori, Ravenna, Manfredi, 2016
<b>BIBN - Note</b>	in particolare in saggio Trecento/ Virtuale, pp. 35-69
<b>BIB - BIBLIOGRAFIA</b>	
<b>BIBR - Abbreviazione</b>	Mazzotti 1991
<b>BIBJ - Ente schedatore</b>	S262
<b>BIBH - Codice identificativo</b>	00000409
<b>BIBX - Genere</b>	bibliografia di confronto
<b>BIBF - Tipo</b>	monografia
<b>BIBM - Riferimento bibliografico completo</b>	Mazzotti Mario, La chiesa di Santa Maria in porto Fuori: scritti editi ed inediti, Ravenna, Longo, 1991

**BIB - BIBLIOGRAFIA**

<b>BIBR - Abbreviazione</b>	Bisogni 1976
<b>BIBJ - Ente schedatore</b>	S262
<b>BIBH - Codice identificativo</b>	0000041
<b>BIBX - Genere</b>	bibliografia di confronto
<b>BIBF - Tipo</b>	contributo in periodico
<b>BIBM - Riferimento bibliografico completo</b>	Bisogni Fabio, Problemi iconografici riminesi. La Cappella di San Matteo in Santa Maria in Porto Fuori, Firenze, Sansoni, 1976

**BIB - BIBLIOGRAFIA**

<b>BIBR - Abbreviazione</b>	Ricci 1906
<b>BIBJ - Ente schedatore</b>	S262
<b>BIBH - Codice identificativo</b>	00000389
<b>BIBX - Genere</b>	bibliografia di confronto
<b>BIBF - Tipo</b>	guida
<b>BIBM - Riferimento bibliografico completo</b>	Ricci Corrado, Ravenna, Bergamo, Ist. italiano d'arti grafiche, 1906, p. 38

**BIB - BIBLIOGRAFIA**

<b>BIBR - Abbreviazione</b>	Ricci 1897
<b>BIBJ - Ente schedatore</b>	S262
<b>BIBH - Codice identificativo</b>	00000411
<b>BIBX - Genere</b>	bibliografia di confronto
<b>BIBF - Tipo</b>	guida
<b>BIBM - Riferimento bibliografico completo</b>	Ricci Corrado, Guida di Ravenna, Bologna, Zanichelli, 1897, pp. 117-121

**AD - ACCESSO AI DATI****ADS - SPECIFICHE DI ACCESSO AI DATI**

<b>ADSP - Profilo di accesso</b>	1
<b>ADSM - Motivazione</b>	scheda contenente dati liberamente accessibili

**CM - CERTIFICAZIONE E GESTIONE DEI DATI****CMP - REDAZIONE E VERIFICA SCIENTIFICA**

<b>CMPD - Anno di redazione</b>	2017
<b>CMPN - Responsabile ricerca e redazione</b>	Frisoni, Cinzia
<b>RSR - Referente verifica scientifica</b>	Giudici, Corinna
<b>FUR - Funzionario responsabile</b>	Musmeci, Marco
<b>FUR - Funzionario responsabile</b>	Cristoferi, Elena

**AN - ANNOTAZIONI**

<b>OSS - Osservazioni</b>	Per un ricostruzione virtuale della chiesa e del ciclo pittorico si veda la pagina <a href="http://patrimonioculturale.unibo.it/portofuori/index.php/gli-affreschi/">http://patrimonioculturale.unibo.it/portofuori/index.php/gli-affreschi/</a> e <a href="http://patrimonioculturale.unibo.it/portofuori/tour/SMPFwebdoc.html">http://patrimonioculturale.unibo.it/portofuori/tour/SMPFwebdoc.html</a>
---------------------------	--