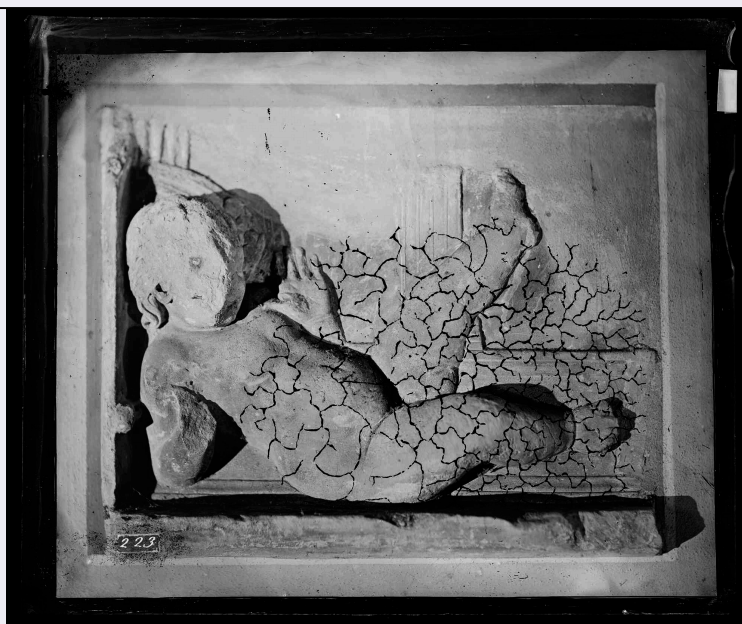


# SCHEDA



## CD - CODICI

TSK - Tipo scheda	F
LIR - Livello catalogazione	C
<b>NCT - CODICE UNIVOCO</b>	
NCTR - Codice Regione	08
NCTN - Numero catalogo generale	00649503
ESC - Ente schedatore	S262
ECP - Ente competente per tutela	S262

## OG - BENE CULTURALE

AMB - Ambito di tutela MiBACT	storico artistico
CTG - Categoria	DOCUMENTAZIONE DEL PATRIMONIO STORICO ARTISTICO
<b>OGT - DEFINIZIONE BENE</b>	
OGTD - Definizione	negativo
<b>QNT - QUANTITA'</b>	
QNTN - Quantità degli esemplari	1
<b>OGC - TRATTAMENTO CATALOGRAFICO</b>	
OGCT - Trattamento catalografico	bene semplice
OGM - Modalità di individuazione	appartenenza ad una collezione o raccolta pubblica
OGR - Disponibilità del bene	bene disponibile

## RV - RELAZIONI

### RSE - RELAZIONI CON ALTRI BENI

RSER - Tipo relazione	è contenuto in
RSES - Specifiche tipo	

<b>relazione</b>	correlazione di posizione
<b>RSET - Tipo scheda</b>	A
<b>RSED - Definizione del bene</b>	monastero, benedettino
<b>RSEC - Identificativo univoco della scheda</b>	0800161770

### LC - LOCALIZZAZIONE GEOGRAFICO - AMMINISTRATIVA

#### PVC - LOCALIZZAZIONE

<b>PVCS - Stato</b>	ITALIA
<b>PVCR - Regione</b>	Emilia-Romagna
<b>PVCP - Provincia</b>	RA
<b>PVCC - Comune</b>	Ravenna

#### LDC - COLLOCAZIONE SPECIFICA

<b>LDCT - Tipologia</b>	monastero
<b>LDCQ - Qualificazione</b>	benedettino
<b>LDCN - Denominazione attuale</b>	Basilica ed ex Monastero benedettino di San Vitale
<b>LDCF - Uso</b>	ufficio
<b>LDCU - Indirizzo</b>	Via San Vitale, 17
<b>LDCM - Denominazione raccolta</b>	Soprintendenza Archeologia, Belle Arti e Paesaggio per le province di Ravenna, Forli-Cesena e Rimini
<b>LDCS - Specifiche</b>	Archivio fotografico, parete sinistra, armadio

### LA - ALTRE LOCALIZZAZIONI GEOGRAFICO - AMMINISTRATIVE

**TLC - Tipo di localizzazione** luogo di provenienza/collocazione precedente

#### PRV - LOCALIZZAZIONE

<b>PRVS - Stato</b>	ITALIA
<b>PRVR - Regione</b>	Emilia-Romagna
<b>PRVP - Provincia</b>	RA
<b>PRVC - Comune</b>	Ravenna

#### PRC - COLLOCAZIONE SPECIFICA

<b>PRCT - Tipologia contenitore fisico</b>	ospizio
<b>PRCN - Denominazione contenitore fisico</b>	Opera di Santa Teresa
<b>PRCF - Uso contenitore fisico</b>	casa di assistenza e cura
<b>PRCU - Indicazioni viabilistiche</b>	Via Santa Teresa, 8
<b>PRCM - Denominazione contenitore giuridico</b>	Ospizio Cronici Abbandonati Santa Teresa del Bambino Gesu

#### PRD - DATI CRONOLOGICI

<b>PRDI - Riferimento cronologico/data inizio</b>	1932 post
<b>PRDU - Data fine</b>	1979

### UB - DATI PATRIMONIALI/INVENTARI/STIME/COLLEZIONI

#### UBF - UBICAZIONE BENE

<b>UBFP - Fondo</b>	Fondo Santa Teresa
<b>UBFC - Collocazione</b>	segnatura 7-A-33
<b>INV - ALTRI INVENTARI</b>	
<b>INVN - Codice inventario</b>	14432
<b>INVD - Riferimento cronologico</b>	1983/12/00
<b>AU - DEFINIZIONE CULTURALE</b>	
<b>AUT - AUTORE/RESPONSABILITA'</b>	
<b>AUTJ - Ente schedatore</b>	S261
<b>AUTH - Codice identificativo</b>	FACA045
<b>AUTN - Nome scelto di persona o ente</b>	Ricci, Luigi
<b>AUTP - Tipo intestazione</b>	P
<b>AUTA - Indicazioni cronologiche</b>	1823-1896
<b>AUTR - Ruolo</b>	fotografo principale
<b>AUTM - Motivazione/fonte</b>	analisi storica
<b>AUTM - Motivazione/fonte</b>	documentazione
<b>AUTM - Motivazione/fonte</b>	bibliografia
<b>AUTZ - Note</b>	Novara 2006
<b>SG - SOGGETTO</b>	
<b>SGT - SOGGETTO</b>	
<b>SGTI - Identificazione</b>	Emilia Romagna - Ravenna - Museo Arcivescovile - Sala della collezione lapidea e delle transenne - Putto che cade
<b>SGTI - Identificazione</b>	Scultura - Fregi - Putto alato in atto di cadere
<b>SGTI - Identificazione</b>	Scultori - Italia - Manifattura romana - Sec. I d.C.- II d.C.
<b>SGTD - Indicazioni sul soggetto</b>	Ravenna - Museo Arcivescovile - Putto alato in atto di cadere - Manifattura romana - Sec. I d.C.- II d.C.
<b>SGL - TITOLO</b>	
<b>SGLA - Titolo attribuito</b>	Ravenna. Museo Arcivescovile, fregio con putto alato che cade
<b>SGLS - Specifiche titolo</b>	del catalogatore
<b>DT - CRONOLOGIA</b>	
<b>DTZ - CRONOLOGIA GENERICA</b>	
<b>DTZG - Fascia cronologica /periodo</b>	XIX
<b>DTS - CRONOLOGIA SPECIFICA</b>	
<b>DTSI - Da</b>	1882
<b>DTSV - Validità</b>	ca
<b>DTSF - A</b>	1882
<b>DTSL - Validità</b>	ca
<b>DTM - Motivazione/fonte</b>	bibliografia
<b>DTM - Motivazione/fonte</b>	analisi storica
<b>DTM - Motivazione/fonte</b>	confronto

**LR - LUOGO E DATA DELLA RIPRESA**

**LRC - LOCALIZZAZIONE**

<b>LRCS - Stato</b>	ITALIA
<b>LRCR - Regione</b>	Emilia-Romagna
<b>LRCP - Provincia</b>	RA
<b>LRCC - Comune</b>	Ravenna
<b>LRD - Data della ripresa</b>	1882 ca.

**MT - DATI TECNICI**

<b>MTX - Indicazione di colore</b>	BN
------------------------------------	----

**MTC - MATERIA E TECNICA**

<b>MTCM - Materia</b>	vetro
<b>MTCT - Tecnica</b>	collodio

**MIS - MISURE**

<b>MISZ - Tipo di misura</b>	altezzaxlunghezza
<b>MISU - Unità di misura</b>	cm
<b>MISM - Valore</b>	20,2x24

**CO - CONSERVAZIONE E INTERVENTI**

**STC - STATO DI CONSERVAZIONE**

<b>STCC - Stato di conservazione</b>	mediocre
<b>STCS - Specifiche</b>	residui superficiali, reticolo, graffi, tracce di impronte, alone di verniciatura, bordo frastagliato e irregolare, lievi lacune
<b>STD - Modalità di conservazione</b>	La lastra e posta verticalmente sul lato maggiore entro busta di carta a quattro falde e scatola telata: sono utilizzati materiali conservativi idonei acid-free.
<b>STP - Proposte di interventi</b>	pulitura, consolidamento, restauro

**DA - DATI ANALITICI**

**ISE - ISCRIZIONI/EMBLEMI/MARCHI/STEMMI/TIMBRI**

<b>ISEP - Posizione</b>	supporto primario: lato emulsione: su etichetta: in basso a sinistra
<b>ISED - Definizione</b>	iscrizione
<b>ISEC - Classe di appartenenza</b>	inventariale
<b>ISET - Tipo di scrittura/di caratteri</b>	numeri arabi
<b>ISEM - Materia e tecnica</b>	a inchiostro
<b>ISEI - Trascrizione</b>	223

**ISE - ISCRIZIONI/EMBLEMI/MARCHI/STEMMI/TIMBRI**

<b>ISEP - Posizione</b>	supporto primario: lato emulsione: su etichetta: in alto a destra
<b>ISED - Definizione</b>	iscrizione
<b>ISEC - Classe di appartenenza</b>	inventariale
<b>ISET - Tipo di scrittura/di caratteri</b>	capitale
<b>ISET - Tipo di scrittura/di</b>	

<b>caratteri</b>	numeri arabi
<b>ISEM - Materia e tecnica</b>	a inchiostro
<b>ISEI - Trascrizione</b>	7-A-33
<b>NSC - Notizie storico-critiche</b>	<p>La lastra oggetto d'esame, appartiene al fondo denominato Santa Teresa, dal nome dell'ospizio in cui, negli anni Settanta del Novecento, vennero rintracciati 846 negativi su lastra di vetro, prevalentemente al collodio, realizzati dalla ditta Luigi Ricci tra il 1869 ca. e il 1914. Le lastre, tra il 1979 e il 1980 vennero ufficialmente acquisite in donazione dalla Soprintendenza di Ravenna, e costituiscono molto probabilmente il deposito che negli anni Trenta, Corrado Ricci, figlio dello stesso Luigi e fondatore della Soprintendenza ai Monumenti di Ravenna, Santi Muratori, direttore della Biblioteca Classense e Renato Bartoccini, l'allora soprintendente ai Monumenti, cercarono invano di far acquisire al Comune di Ravenna per la fototeca dell'Istituto di Studi Bizantini. Per notizie biografiche su Luigi Ricci, si veda la ricca bibliografia prodotta da Paola Novara, allegata a questa scheda. La lastra oggetto d'esame raffigura un amorino che cade di cui è tuttora sconosciuta la provenienza. Lo stato di frammentarietà di questo ed altri rilievi conservati presso il Museo Arcivescovile e che sono raffigurati su alcune delle lastre Ricci oggetto di studio, fa presumere l'appartenenza ad un monumento originariamente ravennate dal significato religioso e devozionale. Tali reperti dovevano comporre un fregio continuo all'interno di un grande vano, poste ad una certa altezza nelle pareti, che però non doveva essere superiore ai due metri, perchè altrimenti non sarebbe stato fruibile e visibile il lavoro estremamente accurato con cui sono stati eseguiti questi rilievi. Sul negativo oggetto di studio, è presente, apposta su etichetta in basso a sinistra, l'inventariazione 223, che possiamo ricondurre, riscontrando affinità inventariali e di soggettazione al catalogo del 1882, di cui si riporta in OSS la titolazione completa.</p>

## TU - CONDIZIONE GIURIDICA E PROVVEDIMENTI DI TUTELA

### CDG - CONDIZIONE GIURIDICA

<b>CDGG - Indicazione generica</b>	proprietà Stato
<b>CDGS - Indicazione specifica</b>	Ministero dei beni e delle attività culturali e del turismo - SABAP RA
<b>CDGI - Indirizzo</b>	Via San Vitale, 17 - Ravenna
<b>BPT - Provvedimenti di tutela - sintesi</b>	no

## DO - DOCUMENTAZIONE

### FTA - DOCUMENTAZIONE FOTOGRAFICA

<b>FTAN - Codice identificativo</b>	SABAPRAAFS7-A-33
<b>FTAX - Genere</b>	documentazione allegata
<b>FTAP - Tipo</b>	fotografia digitale (file)
<b>FTAF - Formato</b>	jpg
<b>FTAD - Riferimento cronologico</b>	2016
<b>FTAK - Nome file originale</b>	SABAPRAAFS7-A-33.jpg

### BIB - BIBLIOGRAFIA

<b>BIBJ - Ente schedatore</b>	S261
-------------------------------	------

<b>BIBH - Codice identificativo</b>	FACB697
<b>BIBX - Genere</b>	bibliografia specifica
<b>BIBF - Tipo</b>	monografia
<b>BIBM - Riferimento bibliografico completo</b>	Novara Paola, L'attività di Luigi Ricci attraverso i cataloghi del suo laboratorio, Ravenna, Fernandel scientifica, 2006.
<b>BIB - BIBLIOGRAFIA</b>	
<b>BIBJ - Ente schedatore</b>	S261
<b>BIBH - Codice identificativo</b>	FACB698
<b>BIBX - Genere</b>	bibliografia specifica
<b>BIBF - Tipo</b>	estratto da periodico
<b>BIBM - Riferimento bibliografico completo</b>	Novara Paola, Per una storia della fotografia a Ravenna: gli anni '50-'70 dell'Ottocento, in semestrale dell'archivio fotografico toscano, giugno 2006, Prato, Comune di Prato, 2006, pp. 48-58.
<b>BIB - BIBLIOGRAFIA</b>	
<b>BIBR - Abbreviazione</b>	Fondo Ricci
<b>BIBJ - Ente schedatore</b>	S262
<b>BIBH - Codice identificativo</b>	00000352
<b>BIBX - Genere</b>	bibliografia specifica
<b>BIBF - Tipo</b>	contributo in miscellanea
<b>BIBM - Riferimento bibliografico completo</b>	Giuliani Claudia, Il Fondo Ricci alla Biblioteca Classense, in Corrado Ricci: storico dell'arte tra esperienza e progetto, a cura di Andrea Emiliani e Donatino Domini, Ravenna, Longo, 2004 (stampa 2005).
<b>BIB - BIBLIOGRAFIA</b>	
<b>BIBR - Abbreviazione</b>	Origini fotografia
<b>BIBJ - Ente schedatore</b>	S262
<b>BIBH - Codice identificativo</b>	00000349
<b>BIBX - Genere</b>	bibliografia specifica
<b>BIBF - Tipo</b>	contributo in miscellanea
<b>BIBM - Riferimento bibliografico completo</b>	Paola Novara, Alle origini della fotografia ravennate: Luigi Ricci, in Confini. Arte, letteratura, storia e cultura della Romagna antica e contemporanea, n. 53, 2016, pp. 29-34.
<b>BIB - BIBLIOGRAFIA</b>	
<b>BIBR - Abbreviazione</b>	Pel bene
<b>BIBJ - Ente schedatore</b>	S262
<b>BIBH - Codice identificativo</b>	00000337
<b>BIBX - Genere</b>	bibliografia di confronto
<b>BIBF - Tipo</b>	libro
<b>BIBM - Riferimento bibliografico completo</b>	Paola, Novara, Pel bene dei nostri monumenti. Odoardo Gardella, archeologia e antichità locali nella Ravenna dell'Ottocento, Bologna, Nuova S1, 2004
<b>BIB - BIBLIOGRAFIA</b>	
<b>BIBR - Abbreviazione</b>	Guida Ravenna
<b>BIBJ - Ente schedatore</b>	S262
<b>BIBH - Codice identificativo</b>	00000368
<b>BIBX - Genere</b>	bibliografia di confronto

<b>BIBF - Tipo</b>	libro
<b>BIBM - Riferimento bibliografico completo</b>	Corrado Ricci, Guida di Ravenna, Bologna, Zanichelli, 1897
<b>BIB - BIBLIOGRAFIA</b>	
<b>BIBR - Abbreviazione</b>	Collezioni Museo
<b>BIBJ - Ente schedatore</b>	S262
<b>BIBH - Codice identificativo</b>	00000359
<b>BIBX - Genere</b>	bibliografia di confronto
<b>BIBF - Tipo</b>	libro
<b>BIBM - Riferimento bibliografico completo</b>	Giovanni Gardini, Paola Novara, Le collezioni del Museo Arcivescovile di Ravenna, Ravenna, Opera di religione della Diocesi di Ravenna, 2011

#### **AD - ACCESSO AI DATI**

##### **ADS - SPECIFICHE DI ACCESSO AI DATI**

<b>ADSP - Profilo di accesso</b>	1
<b>ADSM - Motivazione</b>	scheda contenente dati liberamente accessibili

#### **CM - CERTIFICAZIONE E GESTIONE DEI DATI**

##### **CMP - REDAZIONE E VERIFICA SCIENTIFICA**

<b>CMPD - Anno di redazione</b>	2017
<b>CMPN - Responsabile ricerca e redazione</b>	Gagliano, Costanza
<b>RSR - Referente verifica scientifica</b>	Giudici, Corinna
<b>FUR - Funzionario responsabile</b>	Musmeci, Marco
<b>FUR - Funzionario responsabile</b>	Cristoferi, Elena

#### **AN - ANNOTAZIONI**

<b>OSS - Osservazioni</b>	Si trascrivono di seguito le titolazioni ed i numeri di inventario riportati nei cataloghi del 1877 e del 1882, anno in cui le lastre assumono una soggettazione e numerazione definitiva. Catalogo 1877: Tavole della Cappella di S. Pietro Crisologo nel Palazzo dell'Arcivescovo/ 224. Putti, bassorilievi greci. Catalogo 1882: Chapelle de Saint-Pierre Chrisologue/ dans l'Archeveché/ 223. Autre petit-enfant qui tombe, bas-relief grec. Nel registro cronologico generale di entrata, la lastra venne così schedata: foglio n. 143/ (dattiloscritto) Museo Arcivescovile/ Bassorilievo/ 1/ lastra/ 20x24/ discreta/ Ospizio di S. Teresa/ (manoscritto)/ etich basso sx 223/ 1882
---------------------------	--