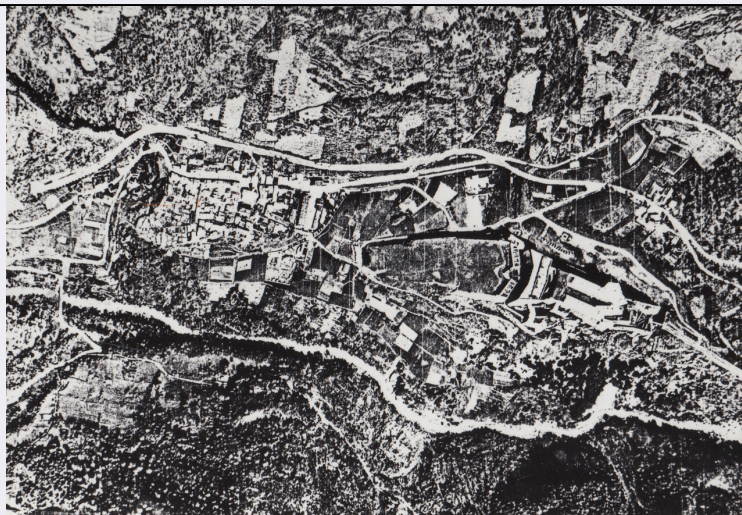


SCHEDA



CD - CODICI

TSK - Tipo scheda	A
LIR - Livello ricerca	C
NCT - CODICE UNIVOCO	
NCTR - Codice regione	01
NCTN - Numero catalogo generale	00041873
ESC - Ente schedatore	S251
ECP - Ente competente	S251

OG - OGGETTO

OGT - OGGETTO

OGTD - Definizione tipologica	forte
OGTQ - Qualificazione	militare
OGTN - Denominazione	Forte di Exilles

LC - LOCALIZZAZIONE GEOGRAFICO-AMMINISTRATIVA

PVC - LOCALIZZAZIONE GEOGRAFICO-AMMINISTRATIVA

PVCS - Stato	ITALIA
PVCR - Regione	Piemonte
PVCP - Provincia	TO
PVCC - Comune	Exilles
PVCI - Indirizzo	SS24 del Monginevro

CS - LOCALIZZAZIONE CATASTALE

CTL - Tipo di localizzazione	localizzazione fisica
------------------------------	-----------------------

CTS - LOCALIZZAZIONE CATASTALE

CTSC - Comune	Exilles
CTSF - Foglio/Data	26/1988
CTSN - Particelle	C

GP - GEOREFERENZIAZIONE TRAMITE PUNTO

GPI - Identificativo punto	2
----------------------------	---

GPL - Tipo di localizzazione	localizzazione fisica
-------------------------------------	-----------------------

GPD - DESCRIZIONE DEL PUNTO

GPDP - PUNTO

GPDPX - Coordinata X	6.9371682963
-----------------------------	--------------

GPDPY - Coordinata Y	45.100044634
-----------------------------	--------------

GPM - Metodo di georeferenziazione	punto esatto
---	--------------

GPT - Tecnica di georeferenziazione	rilievo da foto aerea con sopralluogo
--	---------------------------------------

GPP - Proiezione e Sistema di riferimento	WGS84
--	-------

GPB - BASE DI RIFERIMENTO

GPBB - Descrizione sintetica	ICCD1004366_OI.ORTOI
-------------------------------------	----------------------

GPBT - Data	12-11-2017
--------------------	------------

GPBO - Note	(3844320) -ORTOFOTO 2006- (http://wms.pcn.minambiente.it/ogc?map=/ms_ogc/WMS_v1.3/raster/ortofoto_colore_06.map) -OI. ORTOIMMAGINICOLORE.2006
--------------------	--

AU - DEFINIZIONE CULTURALE

ATB - AMBITO CULTURALE

ATBR - Riferimento all'intervento	ricostruzione
--	---------------

ATBD - Denominazione	Genio Militare
-----------------------------	----------------

ATBM - Fonte dell'attribuzione	bibliografia
---------------------------------------	--------------

RE - NOTIZIE STORICHE

REN - NOTIZIA

REN R - Riferimento	carattere generale
----------------------------	--------------------

RENN - Notizia	I carolingi assegnano la zona ai marchesi di Susa che la fortificano.
-----------------------	---

RENF - Fonte	bibliografia
---------------------	--------------

REL - CRONOLOGIA, ESTREMO REMOTO

RELS - Secolo	XI
----------------------	----

RELI - Data	1001
--------------------	------

REV - CRONOLOGIA, ESTREMO RECENTE

REVS - Secolo	XI
----------------------	----

REVI - Data	1001
--------------------	------

RE - NOTIZIE STORICHE

REN - NOTIZIA

REN R - Riferimento	preesistenze
----------------------------	--------------

RENN - Notizia	Venne costruito un castello sui ruderi di un castrum romano.
-----------------------	--

RENF - Fonte	bibliografia
---------------------	--------------

REL - CRONOLOGIA, ESTREMO REMOTO

RELS - Secolo	XIV
----------------------	-----

RELF - Frazione di secolo	inizio
----------------------------------	--------

REV - CRONOLOGIA, ESTREMO RECENTE

REVS - Secolo	XIV
----------------------	-----

REVF - Frazione di secolo	inizio
----------------------------------	--------

RE - NOTIZIE STORICHE

REN - NOTIZIA

REN R - Riferimento	preesistenza
----------------------------	--------------

RENN - Notizia	Venne costruita una cinta che chiude la valle e sale ad avvolgere il nucleo del castello.
-----------------------	---

RENF - Fonte	bibliografia
---------------------	--------------

REL - CRONOLOGIA, ESTREMO REMOTO

RELS - Secolo	XIV
----------------------	-----

RELF - Frazione di secolo	fine
----------------------------------	------

REV - CRONOLOGIA, ESTREMO RECENTE

REVS - Secolo	XIV
----------------------	-----

REVF - Frazione di secolo	fine
----------------------------------	------

RE - NOTIZIE STORICHE

REN - NOTIZIA

REN R - Riferimento	preesistenza
----------------------------	--------------

RENN - Notizia	Il castello passa ai re di Francia.
-----------------------	-------------------------------------

RENF - Fonte	bibliografia
---------------------	--------------

REL - CRONOLOGIA, ESTREMO REMOTO

RELS - Secolo	XIV
----------------------	-----

RELI - Data	1350
--------------------	------

REV - CRONOLOGIA, ESTREMO RECENTE

REVS - Secolo	XIV
----------------------	-----

REVI - Data	1350
--------------------	------

RE - NOTIZIE STORICHE

REN - NOTIZIA

REN R - Riferimento	preesistenza
----------------------------	--------------

RENN - Notizia	Lavori di ampliamento.
-----------------------	------------------------

RENF - Fonte	bibliografia
---------------------	--------------

REL - CRONOLOGIA, ESTREMO REMOTO

RELS - Secolo	XV
----------------------	----

REV - CRONOLOGIA, ESTREMO RECENTE

REVS - Secolo	XV
----------------------	----

RE - NOTIZIE STORICHE

REN - NOTIZIA

REN R - Riferimento	preesistenza
----------------------------	--------------

RENN - Notizia	I piemontesi del Duca Ludovico di Savoia riprendono la rocca ai francesi.
-----------------------	---

RENF - Fonte	bibliografia
---------------------	--------------

REL - CRONOLOGIA, ESTREMO REMOTO

RELS - Secolo	XV
----------------------	----

RELI - Data	1453
--------------------	------

REV - CRONOLOGIA, ESTREMO RECENTE**REVS - Secolo** XV**REVI - Data** 1453**RE - NOTIZIE STORICHE****REN - NOTIZIA****REN R - Riferimento** preesistenza**RENN - Notizia**

Venne costruita una cortina detta a “Barriera” che sbarra la valle. Il forte è così costituito da due cerchia di mura che racchiudono il castello costruito sul lato nord e costituiscono il ridotto della difesa, caratterizzato da una grossa torre detta Tour de Cesar; altre torri più piccole guarniscono il quadrilatero, la Tour du Molin, de Tour Sainte Catherine e des Femmes.

RENF - Fonte bibliografia**REL - CRONOLOGIA, ESTREMO REMOTO****RELS - Secolo** XV**RELI - Data** 1454**REV - CRONOLOGIA, ESTREMO RECENTE****REVS - Secolo** XV**REVI - Data** 1454**RE - NOTIZIE STORICHE****REN - NOTIZIA****REN R - Riferimento** preesistenza**RENN - Notizia**

Il continuo cannoneggiamento da parte del Duca di Savoia fa si che tratti delle mura cominciano a cadere.

RENF - Fonte bibliografia**REL - CRONOLOGIA, ESTREMO REMOTO****RELS - Secolo** XVI**RELI - Data** 1593**REV - CRONOLOGIA, ESTREMO RECENTE****REVS - Secolo** XVI**REVI - Data** 1593**RE - NOTIZIE STORICHE****REN - NOTIZIA****REN R - Riferimento** preesistenza**RENN - Notizia**

L'ing. Militare Busca attua alcune modifiche e aggiunte consone con i progressi dell'arte e della guerra elevando un bastione del alto nord, battezzato Rosans, una caserma ed inizia i lavori di una cisterna; i lavori sono diretti dall'arch. Roero.

RENF - Fonte bibliografia**REL - CRONOLOGIA, ESTREMO REMOTO****RELS - Secolo** XVI**RELI - Data** 1593**REV - CRONOLOGIA, ESTREMO RECENTE****REVS - Secolo** XVI**REVI - Data** 1595

RE - NOTIZIE STORICHE**REN - NOTIZIA****REN R - Riferimento**

preesistenza

RENN - Notizia

L'ing. Jean de Beins provvede a rimodernare la fortezza, tagliando trasversalmente il roccione con un ampio fossato, ne determina indelebilmente la fisionomia. Viene creato un fronte casamattato a D e la fortezza è bastionata all'italiana, ampliando considerevolmente le opere in progetto riguardano il rinforzo del fronte bastionato verso il paese, la costruzione di un bastione in sostituzione del ramparo all'angolo del secondo forte e il rinforzo della cortina verso la Dora con opere basse e fiancheggianti a maggiore difesa dell'ingresso. Viene aumentata la capacità ricettiva con la creazione nel secondo e terzo forte di nuove costruzioni. Si cerca di aumentare la potenza della cinta esterna e la capienza interna, e trovare un rapporto più razionale tra le varie componenti.

RENF - Fonte

bibliografia

REL - CRONOLOGIA, ESTREMO REMOTO**RELS - Secolo**

XVII

RELI - Data

1607

REV - CRONOLOGIA, ESTREMO RECENTE**REVS - Secolo**

XVII

REVI - Data

1610

RE - NOTIZIE STORICHE**REN - NOTIZIA****REN R - Riferimento**

preesistenza

RENN - Notizia

Viene deciso il rimodernamento della fortezza e incaricato dello studio il Vauban.

RENF - Fonte

bibliografia

REL - CRONOLOGIA, ESTREMO REMOTO**RELS - Secolo**

XVII

RELI - Data

1690

REV - CRONOLOGIA, ESTREMO RECENTE**REVS - Secolo**

XVII

REVI - Data

1690

RE - NOTIZIE STORICHE**REN - NOTIZIA****REN R - Riferimento**

carattere generale

RENN - Notizia

Il trattato di Utrecht trasferì la dignità regia dal re di Francia a casa Savoia, rendendo quindi necessario il ribaltamento del fronte difensivo.

RENF - Fonte

bibliografia

REL - CRONOLOGIA, ESTREMO REMOTO**RELS - Secolo**

XVIII

RELI - Data

1713

REV - CRONOLOGIA, ESTREMO RECENTE**REVS - Secolo**

XVIII

REVI - Data

1713

RE - NOTIZIE STORICHE**REN - NOTIZIA****REN R - Riferimento** preesistenza**REN N - Notizia** Vittorio Amedeo II incarica il colonello del genio Bertola di progettare un forte.**REN F - Fonte** bibliografia**REL - CRONOLOGIA, ESTREMO REMOTO****REL S - Secolo** XVIII**REL I - Data** 1713**REV - CRONOLOGIA, ESTREMO RECENTE****REV S - Secolo** XVIII**REV I - Data** 1727**RE - NOTIZIE STORICHE****REN - NOTIZIA****REN R - Riferimento** preesistenza**REN N - Notizia** Il Forte viene ricostruito operando una notevole sintesi tra assetti difensivi e logistici, con formazione di corpi indipendenti, autosufficienti ed in progressione difensiva.**REN F - Fonte** bibliografia**REL - CRONOLOGIA, ESTREMO REMOTO****REL S - Secolo** XVIII**REL I - Data** 1727**REV - CRONOLOGIA, ESTREMO RECENTE****REV S - Secolo** XVIII**REV I - Data** 1742**RE - NOTIZIE STORICHE****REN - NOTIZIA****REN R - Riferimento** preesistenza**REN N - Notizia** Dopo l'attacco al forte da parte dei francesi, il Bertola segue i lavori di riparazione ai guasti causati dall'artiglieria francese, in particolare il crollo della Piattaforma Bassa.**REN F - Fonte** bibliografia**REL - CRONOLOGIA, ESTREMO REMOTO****REL S - Secolo** XVIII**REL I - Data** 1745**REV - CRONOLOGIA, ESTREMO RECENTE****REV S - Secolo** XVIII**REV I - Data** 1745**RE - NOTIZIE STORICHE****REN - NOTIZIA****REN R - Riferimento** preesistenza

Ad Ignazio Bertola subentra nella direzione delle fortificazioni di S.A. R., Pinto di Barni, autore del progetto di rafforzamento delle fortificazioni. L'innovazione principale è la creazione di una cinta a difesa di una piazza, il Cavaliere, organizzata con due fronti bastionati

RENN - Notizia	longitudinali con i alti lunghi della piazza utilizzati come cortina. Nel Cavaliere si trovano la Chiesa, le cannoniere, i depositi, gli alloggiamenti e l'alloggio del governo; verso ovest il sistema difensivo viene impostato sul precedente assetto di fronte bastionato; viene maggiormente reso profondo il bastione e la controscarpa del rivellino e viene aumentato lo spessore dei paramenti esterni dei bastioni; risultano modificati le facce ed i fianchi nord e sud, con variazione delle linee capitali e conseguente incremento degli angoli fiancheggiati e delle gole dei bastioni.
-----------------------	---

RENF - Fonte	bibliografia
---------------------	--------------

REL - CRONOLOGIA, ESTREMO REMOTO

RELS - Secolo	XVIII
----------------------	-------

RELI - Data	1750
--------------------	------

REV - CRONOLOGIA, ESTREMO RECENTE

REVS - Secolo	XVIII
----------------------	-------

REVI - Data	1780
--------------------	------

RE - NOTIZIE STORICHE

REN - NOTIZIA

REN R - Riferimento	preesistenza
----------------------------	--------------

RENN - Notizia	Il trattato di Parigi impose ai piemontesi lo smantellamento delle maggiori piazzaforti e il forte viene raso al suolo sino all'imposta delle fondazioni.
-----------------------	---

RENF - Fonte	bibliografia
---------------------	--------------

REL - CRONOLOGIA, ESTREMO REMOTO

RELS - Secolo	XIX
----------------------	-----

RELI - Data	1800
--------------------	------

REV - CRONOLOGIA, ESTREMO RECENTE

REVS - Secolo	XIX
----------------------	-----

REVI - Data	1802
--------------------	------

RE - NOTIZIE STORICHE

REN - NOTIZIA

REN R - Riferimento	intero bene
----------------------------	-------------

RENN - Notizia	Con i disegni a firma del colonello del Genio, Rana Giovanni Antonio, si dà inizio alla campagna di costruzione; a novembre del 1818 sono costruiti il piano inferiore del Cavaliere ed i muraglioni della tenaglia verso Susa.
-----------------------	---

RENF - Fonte	bibliografia
---------------------	--------------

REL - CRONOLOGIA, ESTREMO REMOTO

RELS - Secolo	XIX
----------------------	-----

RELI - Data	1818
--------------------	------

REV - CRONOLOGIA, ESTREMO RECENTE

REVS - Secolo	XIX
----------------------	-----

REVI - Data	1818/11/00
--------------------	------------

RE - NOTIZIE STORICHE

REN - NOTIZIA

REN R - Riferimento	intero bene
----------------------------	-------------

RENN - Notizia	Il Rana rettifica il progetto. Le principali varianti riguardano la rettifica al fronte principale, modifica strutturale del bastione del Diamante e innesto della seconda tenaglia sul bastione.
RENF - Fonte	bibliografia
REL - CRONOLOGIA, ESTREMO REMOTO	
RELS - Secolo	XIX
RELI - Data	1819
REV - CRONOLOGIA, ESTREMO RECENTE	
REVS - Secolo	XIX
REVI - Data	1819
RE - NOTIZIE STORICHE	
REN - NOTIZIA	
RENR - Riferimento	parte del bene
RENN - Notizia	Il forte è già in parte costruito. Sono ancora da ultimare il fronte principale e lo scavo del fossato; è in costruzione il muro di contenimento della spianata e le opere basse della Caponiera.
RENF - Fonte	bibliografia
REL - CRONOLOGIA, ESTREMO REMOTO	
RELS - Secolo	XIX
RELI - Data	1822
RELX - Validità	post
REV - CRONOLOGIA, ESTREMO RECENTE	
REVS - Secolo	XIX
REVI - Data	1822
RE - NOTIZIE STORICHE	
REN - NOTIZIA	
RENR - Riferimento	intero bene
RENN - Notizia	L'Oliviero subentra come progettista al Rana.
RENF - Fonte	bibliografia
REL - CRONOLOGIA, ESTREMO REMOTO	
RELS - Secolo	XIX
RELI - Data	1825
REV - CRONOLOGIA, ESTREMO RECENTE	
REVS - Secolo	XIX
REVI - Data	1825
RE - NOTIZIE STORICHE	
REN - NOTIZIA	
RENR - Riferimento	parte del bene
RENN - Notizia	Esecuzione del rivellino e caserma.
RENF - Fonte	bibliografia
REL - CRONOLOGIA, ESTREMO REMOTO	
RELS - Secolo	XIX
RELI - Data	1827
REV - CRONOLOGIA, ESTREMO RECENTE	

REVS - Secolo	XIX
REVI - Data	1829
RE - NOTIZIE STORICHE	
REN - NOTIZIA	
REN R - Riferimento	parte del bene
RENN - Notizia	Progetto di block-haus
RENF - Fonte	bibliografia
REL - CRONOLOGIA, ESTREMO REMOTO	
RELS - Secolo	XIX
RELI - Data	1829
REV - CRONOLOGIA, ESTREMO RECENTE	
REVS - Secolo	XIX
REVI - Data	1829
RE - NOTIZIE STORICHE	
REN - NOTIZIA	
REN R - Riferimento	parte del bene
RENN - Notizia	Il colonello Agostino Verani progetta il Basso Forte.
RENF - Fonte	bibliografia
REL - CRONOLOGIA, ESTREMO REMOTO	
RELS - Secolo	XIX
RELI - Data	1830
REV - CRONOLOGIA, ESTREMO RECENTE	
REVS - Secolo	XIX
REVI - Data	1830
RE - NOTIZIE STORICHE	
REN - NOTIZIA	
REN R - Riferimento	intero bene
RENN - Notizia	Il forte viene rimodernato e munito di nuove artiglierie di medio calibro rigato.
RENF - Fonte	bibliografia
REL - CRONOLOGIA, ESTREMO REMOTO	
RELS - Secolo	XIX
RELI - Data	1882
REV - CRONOLOGIA, ESTREMO RECENTE	
REVS - Secolo	XIX
REVI - Data	1882
REVX - Validità	post
RE - NOTIZIE STORICHE	
REN - NOTIZIA	
REN R - Riferimento	intero bene
RENN - Notizia	Il forte diventa luogo di prigionia per gli austriaci che costruiscono il ponte della Dora.
RENF - Fonte	bibliografia

REL - CRONOLOGIA, ESTREMO REMOTO

RELS - Secolo	XX
----------------------	----

RELI - Data	1915
--------------------	------

REV - CRONOLOGIA, ESTREMO RECENTE

REVS - Secolo	XX
----------------------	----

REVI - Data	1918
--------------------	------

RE - NOTIZIE STORICHE**REN - NOTIZIA**

RENR - Riferimento	intero bene
---------------------------	-------------

RENN - Notizia	Il distaccamento degli alpini del Terzo Reggimento si ritira.
-----------------------	---

RENF - Fonte	bibliografia
---------------------	--------------

REL - CRONOLOGIA, ESTREMO REMOTO

RELS - Secolo	XX
----------------------	----

RELI - Data	1943
--------------------	------

REV - CRONOLOGIA, ESTREMO RECENTE

REVS - Secolo	XX
----------------------	----

REVI - Data	1943
--------------------	------

RE - NOTIZIE STORICHE**REN - NOTIZIA**

RENR - Riferimento	intero bene
---------------------------	-------------

RENN - Notizia	Il forte viene disarmato.
-----------------------	---------------------------

RENF - Fonte	bibliografia
---------------------	--------------

REL - CRONOLOGIA, ESTREMO REMOTO

RELS - Secolo	XX
----------------------	----

RELI - Data	1951
--------------------	------

REV - CRONOLOGIA, ESTREMO RECENTE

REVS - Secolo	XX
----------------------	----

REVI - Data	1951
--------------------	------

RE - NOTIZIE STORICHE**REN - NOTIZIA**

RENR - Riferimento	intero bene
---------------------------	-------------

RENN - Notizia	Il fortr viene abbandonato da parte dei militari.
-----------------------	---

RENF - Fonte	bibliografia
---------------------	--------------

REL - CRONOLOGIA, ESTREMO REMOTO

RELS - Secolo	XX
----------------------	----

RELI - Data	1963
--------------------	------

REV - CRONOLOGIA, ESTREMO RECENTE

REVS - Secolo	XX
----------------------	----

REVI - Data	1963
--------------------	------

RE - NOTIZIE STORICHE**REN - NOTIZIA**

RENR - Riferimento	intero bene
---------------------------	-------------

RENN - Notizia	Il forte viene dato in affidamento alla Regione Piemonte con l'impegno di intraprendere le opere di restauro conservativo e il recupero funzionale.
RENF - Fonte	bibliografia
REL - CRONOLOGIA, ESTREMO REMOTO	
RELS - Secolo	XX
RELI - Data	1977
REV - CRONOLOGIA, ESTREMO RECENTE	
REVS - Secolo	XX
REVI - Data	1977
RE - NOTIZIE STORICHE	
REN - NOTIZIA	
REN R - Riferimento	intero bene
RENN - Notizia	Proposta operativa per il recupero del forte.
RENF - Fonte	bibliografia
REL - CRONOLOGIA, ESTREMO REMOTO	
RELS - Secolo	XX
RELI - Data	1983
REV - CRONOLOGIA, ESTREMO RECENTE	
REVS - Secolo	XX
REVI - Data	1983
RE - NOTIZIE STORICHE	
REN - NOTIZIA	
REN R - Riferimento	intero bene
RENN - Notizia	Viene stipulata una convenzione tra la Regione Piemonte e il Museo Nazionale della Montagna CAI-Torino per la valorizzazione, gestione e promozione congiunta del Forte di Exilles.
RENF - Fonte	sitografia
REL - CRONOLOGIA, ESTREMO REMOTO	
RELS - Secolo	XX
RELI - Data	1996
REV - CRONOLOGIA, ESTREMO RECENTE	
REVS - Secolo	XX
REVI - Data	1996
RE - NOTIZIE STORICHE	
REN - NOTIZIA	
REN R - Riferimento	intero bene
RENN - Notizia	Il Forte di Exilles viene aperto al pubblico e al suo interno vengono allestite due aree museali, caratterizzate da allestimenti.
RENF - Fonte	sitografia
REL - CRONOLOGIA, ESTREMO REMOTO	
RELS - Secolo	XXI
RELI - Data	2000
REV - CRONOLOGIA, ESTREMO RECENTE	

REVS - Secolo	XXI
REVI - Data	2000
PN - PIANTA	
PNT - PIANTA	
PNTF - Forma	irregolare
PNTE - Dati icnografici significativi	a corpi isolati
FN - FONDAZIONI	
FNS - STRUTTURE	
FNSM - Materiali	pietra
SV - STRUTTURE VERTICALI	
SVC - TECNICA COSTRUTTIVA	
SVCT - Tipo di struttura	parete
SVCC - Genere	in muratura
SVCQ - Qualificazione del genere	blocchi squadrati a faccia a vista
SVCM - Materiali	pietra
CP - COPERTURE	
CPM - MANTO DI COPERTURA	
CPMT - Tipo	lastre
CPMQ - Qualificazione del tipo	lose
CPMM - Materiali	pietra
CO - CONSERVAZIONE	
STC - STATO DI CONSERVAZIONE	
STCC - Stato di conservazione	buono
RS - RESTAURI	
RST - RESTAURI	
RSTI - Data inizio	1984
RSTT - Tipo di intervento	rifacimento di parte delle coperture a cura e spese della Regione Piemonte
RSTT - Tipo di intervento	opere necessarie per rendere sicuri gli accessi e migliorare le condizioni di abitabilità e conservazione
RST - RESTAURI	
RSTI - Data inizio	1998
RSTF - Data fine	2002
RSTT - Tipo di intervento	opere di preservazione del manufatto quali rifacimento delle coperture, risanamenti delle murature esterne, recupero dei percorsi interni
RSTT - Tipo di intervento	opere di adeguamento funzionale e impiantistico con la realizzazione di due aree museali, una nel Cavaliere e una nel Fronte Principale
RSTT - Tipo di intervento	recupero della Cappella come sala convegni
RSTT - Tipo di intervento	riorganizzazione, in vari locali del Cavaliere, di funzioni ausiliarie al riuso
RST - RESTAURI	

RSTI - Data inizio	2005
RSTF - Data fine	2011
RSTT - Tipo di intervento	recupero dei i locali a fini espositivi museali permanenti nella manica nord al piano primo
RSTT - Tipo di intervento	restauro e conservazione delle celle e l'ex alloggio del Governatore nella manica sud al piano primo
RSTT - Tipo di intervento	creazione di un nuovo impianto di scala - ascensore che raggiunge un' altezza di 50 metri, con i primi 35 lungo la vetrata panoramica ed i restanti 15 in galleria.
RSTT - Tipo di intervento	sistemazione della copertura in terra e manto erboso, creando un nuovo percorso e un punto panoramico nel punto più alto dell'intero complesso

US - UTILIZZAZIONI

USA - USO ATTUALE

USAD - Uso museo

USO - USO STORICO

USOD - Uso forte

TU - CONDIZIONE GIURIDICA E VINCOLI

CDG - CONDIZIONE GIURIDICA

CDGG - Indicazione generica proprietà Ente pubblico territoriale

CDGS - Indicazione specifica Regione del Piemonte

NVC - PROVVEDIMENTI DI TUTELA

NVCT - Tipo provvedimento L.1089/39

NVCE - Estremi provvedimento D.M. 1968/05/28

NVC - PROVVEDIMENTI DI TUTELA

NVCT - Tipo provvedimento L. 1497/1939

DO - FONTI E DOCUMENTI DI RIFERIMENTO

FTA - DOCUMENTAZIONE FOTOGRAFICA

FTAX - Genere documentazione allegata

FTAP - Tipo riproduzione di fotografia da bibliografia

FTAD - Data 1970

FTAC - Collocazione Archivio Catalogo SABAP Torino, n. 2588

FTAN - Codice identificativo 0100041873_allegato2

FTAT - Note foto aerea del Forte di Exilles e del territorio circostante in: F. Barrera, A. Manghi, Il Forte di Exilles, Roma 1987.

FTA - DOCUMENTAZIONE FOTOGRAFICA

FTAX - Genere documentazione allegata

FTAP - Tipo positivo b/n

FTAD - Data 1989

FTAC - Collocazione Archivio Catalogo SABAP Torino, n. 2588

FTAN - Codice identificativo 0100041873_allegato3

FTAT - Note vista dal I cortile

FTA - DOCUMENTAZIONE FOTOGRAFICA**FTAX - Genere** documentazione allegata**FTAP - Tipo** positivo b/n**FTAD - Data** 1989**FTAC - Collocazione** Archivio Catalogo SABAP Torino, n. 2588**FTAN - Codice identificativo** 0100041873_allegato4**FTAT - Note** vista dal bassofoorte**FTA - DOCUMENTAZIONE FOTOGRAFICA****FTAX - Genere** documentazione allegata**FTAP - Tipo** positivo b/n**FTAD - Data** 1989**FTAC - Collocazione** Archivio Catalogo SABAP Torino, n. 2588**FTAN - Codice identificativo** 0100041873_allegato5**FTAT - Note** vista dalla rampa reale**FTA - DOCUMENTAZIONE FOTOGRAFICA****FTAX - Genere** documentazione allegata**FTAP - Tipo** positivo b/n**FTAD - Data** 1989**FTAC - Collocazione** Archivio Catalogo SABAP Torino, n. 2588**FTAN - Codice identificativo** 0100041873_allegato6**FTAT - Note** la spianata verso il paese**FTA - DOCUMENTAZIONE FOTOGRAFICA****FTAX - Genere** documentazione allegata**FTAP - Tipo** positivo b/n**FTAD - Data** 1989**FTAC - Collocazione** Archivio Catalogo SABAP Torino, n. 2588**FTAN - Codice identificativo** 0100041873_allegato7**FTAT - Note** vista dalla SS24 del Monginevro**FTA - DOCUMENTAZIONE FOTOGRAFICA****FTAX - Genere** documentazione allegata**FTAP - Tipo** fotografia digitale (file)**FTAA - Autore** Musetti, Valentina**FTAD - Data** 2017/08/03**FTAN - Codice identificativo** 0100041873_foto1_2017**FTAT - Note** vista da ovest**FTA - DOCUMENTAZIONE FOTOGRAFICA****FTAX - Genere** documentazione allegata**FTAP - Tipo** fotografia digitale (file)**FTAA - Autore** Musetti, Valentina**FTAD - Data** 2017/08/01**FTAN - Codice identificativo** 0100041873_foto2_2017**FTAT - Note** vista da est, dalla SS24

FTA - DOCUMENTAZIONE FOTOGRAFICA

FTAX - Genere	documentazione allegata
FTAP - Tipo	fotografia digitale (file)
FTAA - Autore	Musetti, Valentina
FTAD - Data	2017/08/01
FTAN - Codice identificativo	0100041873_foto3_2017
FTAT - Note	vista della spianata dal centro di Exilles

FTA - DOCUMENTAZIONE FOTOGRAFICA

FTAX - Genere	documentazione allegata
FTAP - Tipo	fotografia digitale (file)
FTAA - Autore	Musetti, Valentina
FTAD - Data	2017/08/01
FTAN - Codice identificativo	0100041873_foto4_2017
FTAT - Note	vista da nord del ponte fisso

FTA - DOCUMENTAZIONE FOTOGRAFICA

FTAX - Genere	documentazione allegata
FTAP - Tipo	fotografia digitale (file)
FTAA - Autore	Musetti, Valentina
FTAD - Data	2017/08/01
FTAN - Codice identificativo	0100041873_foto5_2017
FTAT - Note	vista da nord-est della roccia di fondazione

FTA - DOCUMENTAZIONE FOTOGRAFICA

FTAX - Genere	documentazione allegata
FTAP - Tipo	fotografia digitale (file)
FTAA - Autore	Musetti, Valentina
FTAD - Data	2017/08/01
FTAN - Codice identificativo	0100041873_foto6_2017
FTAT - Note	parete nord-ovest con terrazzamento della roccia di fondazione

FTA - DOCUMENTAZIONE FOTOGRAFICA

FTAX - Genere	documentazione allegata
FTAP - Tipo	fotografia digitale (file)
FTAA - Autore	Musetti, Valentina
FTAD - Data	2017/08/02
FTAN - Codice identificativo	0100041873_foto7_2017
FTAT - Note	ingresso turistico a nord con ascensore ricavato nella roccia di fondazione

FTA - DOCUMENTAZIONE FOTOGRAFICA

FTAX - Genere	documentazione allegata
FTAP - Tipo	fotografia digitale (file)
FTAA - Autore	Musetti, Valentina
FTAD - Data	2017/08/02
FTAN - Codice identificativo	0100041873_foto8_2017
FTAT - Note	ascensore turistico, particolare del vano ascensore

FTA - DOCUMENTAZIONE FOTOGRAFICA

FTAX - Genere	documentazione allegata
FTAP - Tipo	fotografia digitale (file)
FTAA - Autore	Musetti, Valentina
FTAD - Data	2017/08/02
FTAN - Codice identificativo	0100041873_foto9_2017
FTAT - Note	la roccia di fondazione e il bastione di San Benedetto, vista da nord-est

FTA - DOCUMENTAZIONE FOTOGRAFICA

FTAX - Genere	documentazione allegata
FTAP - Tipo	fotografia digitale (file)
FTAA - Autore	Musetti, Valentina
FTAD - Data	2017/08/02
FTAN - Codice identificativo	0100041873_foto10_2017
FTAT - Note	vista da est con l'ingresso principale raggiungibile dalla rampa reale

DRA - DOCUMENTAZIONE GRAFICA

DRAX - Genere	documentazione allegata
DRAT - Tipo	estratto di mappa catastale
DRAO - Note	fg. 26 , part. C
DRAS - Scala	1:1000
DRAC - Collocazione	Archivio Catalogo SABAP Torino, n. 2588
DRAN - Codice identificativo	0100041873_allegato1
DRAD - Data	1988

DRA - DOCUMENTAZIONE GRAFICA

DRAX - Genere	documentazione allegata
DRAT - Tipo	estratto di mappa catastale
DRAO - Note	rilievo piani terreni
DRAS - Scala	1:500
DRAC - Collocazione	Archivio Catalogo SABAP Torino, n. 2588
DRAN - Codice identificativo	0100041873_allegato8

DRA - DOCUMENTAZIONE GRAFICA

DRAX - Genere	documentazione allegata
DRAT - Tipo	pianta
DRAO - Note	pianta sezione dd
DRAS - Scala	1:500
DRAC - Collocazione	Archivio Catalogo SABAP Torino, n. 2588
DRAN - Codice identificativo	0100041873_allegato9

DRA - DOCUMENTAZIONE GRAFICA

DRAX - Genere	documentazione allegata
DRAT - Tipo	pianta
DRAO - Note	rilievo sezione longitudinale

DRAC - Collocazione	Archivio Catalogo SABAP Torino, n. 2588
DRAN - Codice identificativo	0100041873_allegato10
DRA - DOCUMENTAZIONE GRAFICA	
DRAX - Genere	documentazione allegata
DRAT - Tipo	planimetria generale
DRAO - Note	planimetria generale con l'individuazione dei singoli organismi componenti l'oggetto di schedatura
DRAS - Scala	1:500
DRAC - Collocazione	Archivio Catalogo SABAP Torino, n. 2588
DRAN - Codice identificativo	0100041873_allegato11
DRA - DOCUMENTAZIONE GRAFICA	
DRAX - Genere	documentazione allegata
DRAT - Tipo	rilievo
DRAO - Note	rilievo stato attuale in: Barrera, A. Manghi, Il Forte di Exilles, Roma 1987
DRAC - Collocazione	Archivio Catalogo SABAP Torino, n. 2588
DRAN - Codice identificativo	0100041873_allegato12
DRAD - Data	1965
DRA - DOCUMENTAZIONE GRAFICA	
DRAX - Genere	documentazione allegata
DRAT - Tipo	riproduzione di disegni
DRAO - Note	disegni a penna del XVI secolo
DRAC - Collocazione	Archivio Catalogo SABAP Torino, n. 2588
DRAN - Codice identificativo	0100041873_alleg_da13a20
DRA - DOCUMENTAZIONE GRAFICA	
DRAX - Genere	documentazione allegata
DRAT - Tipo	riproduzione di disegni
DRAO - Note	disegni a penna ed incisione in rame del XVII secolo
DRAC - Collocazione	Archivio catalogo SABAP, n. 2588
DRAN - Codice identificativo	0100041873_alleg_da21a32
DRA - DOCUMENTAZIONE GRAFICA	
DRAX - Genere	documentazione allegata
DRAT - Tipo	riproduzione di disegni
DRAO - Note	disegni a penna e incisioni in rame del XVIII secolo
DRAC - Collocazione	Archivio Catalogo SABAP Torino, n. 2588
DRAN - Codice identificativo	0100041873_alleg_da33a49
DRA - DOCUMENTAZIONE GRAFICA	
DRAX - Genere	documentazione allegata

DRAT - Tipo	riproduzione di disegni
DRAO - Note	piante e planimetria generale
DRAC - Collocazione	Archivio Catalogo SABAP Torino, n. 2588
DRAN - Codice identificativo	0100041873_alleg_da73a75
DRAA - Autore	Genio Militare
DRAD - Data	1917
DRA - DOCUMENTAZIONE GRAFICA	
DRAX - Genere	documentazione allegata
DRAT - Tipo	rilievo
DRAO - Note	mappe dei tipi di pavimentazione ai piani terra
DRAS - Scala	1:500
DRAC - Collocazione	Archivio Catalogo SABAP Torino, n. 2588
DRAN - Codice identificativo	0100041873_allegato79
DRAD - Data	1989
DRA - DOCUMENTAZIONE GRAFICA	
DRAX - Genere	documentazione allegata
DRAT - Tipo	rilievo
DRAO - Note	mappe dei tipi di pavimentazione ai piani primi
DRAC - Collocazione	Archivio Catalogo SABAP Torino, n. 2588
DRAN - Codice identificativo	0100041873_allegato79_bis
DRAD - Data	1989
DRA - DOCUMENTAZIONE GRAFICA	
DRAX - Genere	documentazione allegata
DRAT - Tipo	planimetria generale
DRAC - Collocazione	Archivio Catalogo SABAP Torino, n. 2588
DRAN - Codice identificativo	0100041873_planimetria
DRA - DOCUMENTAZIONE GRAFICA	
DRAX - Genere	documentazione allegata
DRAT - Tipo	riproduzione di disegni
DRAO - Note	disegni a penna del XIX secolo
DRAC - Collocazione	Archivio Catalogo SABAP Torino, n. 2588
DRAN - Codice identificativo	0100041873_alleg_da50a72
FNT - FONTI E DOCUMENTI	
FNTP - Tipo	copia cartacea della scheda di catalogo
FNTD - Data	1989/02/18
FNTN - Nome archivio	Archivio Catalogo SABAP Torino
FNTS - Posizione	n. 2588
FNTI - Codice identificativo	0100041873_scheda
FNT - FONTI E DOCUMENTI	

FNTP - Tipo	elenco beni componenti
FNTD - Data	elenco dei singoli organi
FNTN - Nome archivio	Archivio Catalogo SABAP Torino
FNTS - Posizione	n. 2588
FNTI - Codice identificativo	0100041873_allegato0
FNT - FONTI E DOCUMENTI	
FNTP - Tipo	descrizione della copertura
FNTD - Data	1989/02/18
FNTN - Nome archivio	Archivio Catalogo SABAP Torino
FNTS - Posizione	n. 2588
FNTI - Codice identificativo	0100041873_allegato76
FNT - FONTI E DOCUMENTI	
FNTP - Tipo	lista degli autori
FNTD - Data	1989/02/18
FNTN - Nome archivio	Archivio Catalogo SABAP Torino
FNTS - Posizione	n. 2588
FNTI - Codice identificativo	0100041873_alleg_da77a78
FNT - FONTI E DOCUMENTI	
FNTP - Tipo	descrizione del bene
FNTD - Data	1989/02/18
FNTN - Nome archivio	Archivio Catalogo SABAP Torino
FNTS - Posizione	n. 2588
FNTI - Codice identificativo	0100041873_alleg_da80a82
FNT - FONTI E DOCUMENTI	
FNTP - Tipo	notizie storico-critiche
FNTD - Data	1989/02/18
FNTN - Nome archivio	Archivio Catalogo SABAP Torino
FNTS - Posizione	n. 2588
FNTI - Codice identificativo	0100041873_alleg_da83a95
FNT - FONTI E DOCUMENTI	
FNTP - Tipo	notizie storico-critiche
FNTD - Data	1989/02/18
FNTN - Nome archivio	Archivio Catalogo SABAP Torino
FNTS - Posizione	n. 2588
FNTI - Codice identificativo	0100041873_alleg_da96a99
FNT - FONTI E DOCUMENTI	
FNTP - Tipo	notizie storico-critiche
FNTD - Data	1989/02/18
FNTN - Nome archivio	Archivio Catalogo SABAP Torino
FNTS - Posizione	n. 2588
FNTI - Codice identificativo	0100041873_all_da100a103
FNT - FONTI E DOCUMENTI	

FNTP - Tipo	bibliografia
FNTD - Data	1989/02/18
FNTN - Nome archivio	Archivio Catalogo SABAP Torino
FNTS - Posizione	n. 2588
FNTI - Codice identificativo	0100041873_all_da104a106
FNT - FONTI E DOCUMENTI	
FNTP - Tipo	fonti archivistiche
FNTD - Data	1989/02/18
FNTN - Nome archivio	Archivio Catalogo SABAP Torino
FNTS - Posizione	n. 2588
FNTI - Codice identificativo	0100041873_all_da107a108
FNT - FONTI E DOCUMENTI	
FNTP - Tipo	elenco delle mappe
FNTD - Data	1989/02/18
FNTN - Nome archivio	Archivio Catalogo SABAP Torino
FNTS - Posizione	n. 2588
FNTI - Codice identificativo	0100041873_all_da109a114
FNT - FONTI E DOCUMENTI	
FNTP - Tipo	relazione tecnica
FNTD - Data	1989/02/18
FNTN - Nome archivio	Archivio Catalogo SABAP Torino
FNTS - Posizione	n. 2588
FNTI - Codice identificativo	0100041873_all_da118_a127
FNT - FONTI E DOCUMENTI	
FNTP - Tipo	descrizione del bene
FNTD - Data	1831
FNTN - Nome archivio	Archivio Catalogo SABAP Torino
FNTS - Posizione	n. 2588
FNTI - Codice identificativo	0100041873_all_da128_a136
AD - ACCESSO AI DATI	
ADS - SPECIFICHE DI ACCESSO AI DATI	
ADSP - Profilo di accesso	1
ADSM - Motivazione	scheda contenente dati liberamente accessibili
CM - COMPILAZIONE	
CMP - COMPILAZIONE	
CMPD - Data	1989
CMPN - Nome	Seren Rosso, Rosella
FUR - Funzionario responsabile	NR (recupero pregresso)
AGG - AGGIORNAMENTO - REVISIONE	
AGGD - Data	2017
AGGN - Nome	Musetti, Valentina
AGGF - Funzionario	

responsabile

Pratissoli, Manuela

AN - ANNOTAZIONI

OSS - Osservazioni

Il forte attuale è la ricostruzione ottocentesca della precedente fortezza sabauda distrutta dai francesi nel 1800. Isolato e difeso dalla roccia di sbarramento naturale della valle, è contornato a Nord dalla SS24, a sud dalla Doria Riparia, a est dalla continuazione della rocca, a ovest dalla spianata verso il paese di Exilles; la posizione del complesso fortificato consente la vista della strada di collegamento Piemonte-Francia. E' in corso la sdemanializzazione del bene: la Giunta regionale del Piemonte a settembre del 2017 ha approvato il Programma di valorizzazione per il Forte di Exilles, in attesa dell'accordo tra Regione Piemonte e Agenzia del Demanio per il trasferimento della proprietà alla Regione. Il programma si articola su più temi, dalla valorizzazione turistica allo sviluppo culturale per fare del Forte un luogo-chiave della Valle di Susa, e conferma l'impegno della Regione anche sul fronte del risanamento del complesso, per il quale sono già stati fatti interventi di manutenzione per 23 milioni di euro. La visita del forte si sviluppa su due percorsi: la visita ai sotterranei, architettonica e storica, e la visita al sottotetto. All'interno sono presenti anche due aree museali: una sull'architettura militare ed una sulle truppe alpine. Durante la compilazione della scheda cartacea (1989) erano in corso i primi lavori di restauro. Per la descrizione dei beni componenti collocati nel forte si rimanda alle rispettive schede di catalogo; i beni schedati sono: Rampa Reale, Ponte Fisso, Ex Ponte Levatoio, Ingresso principale, Mura est della prima Tenaglia, Rampa interna, Mura verso Dora Riparia, Fabbricato dell'Ospedale, Fabbricato della polveriera ottocentesca, Seconda Tenaglia, Fabbricato Nord della Seconda tenaglia, Fabbricato Sud della Seconda tenaglia, Fabbricato della Cisterna, Ponte d'Accesso all'Opera Cavaliere, Opera Cavaliere, Bastione di San Benedetto, Chiesa, Scuderie, Fronte principale Vittorio Emanuele, Fabbricato cortile della Galera, Basso forte, Uscite di soccorso verso la Dora Riparia, Caponiera di San Bonifacio, Caponiera di San Giacinto, Rivellino e caserme San Paolo e San Pietro, Blockhaus.