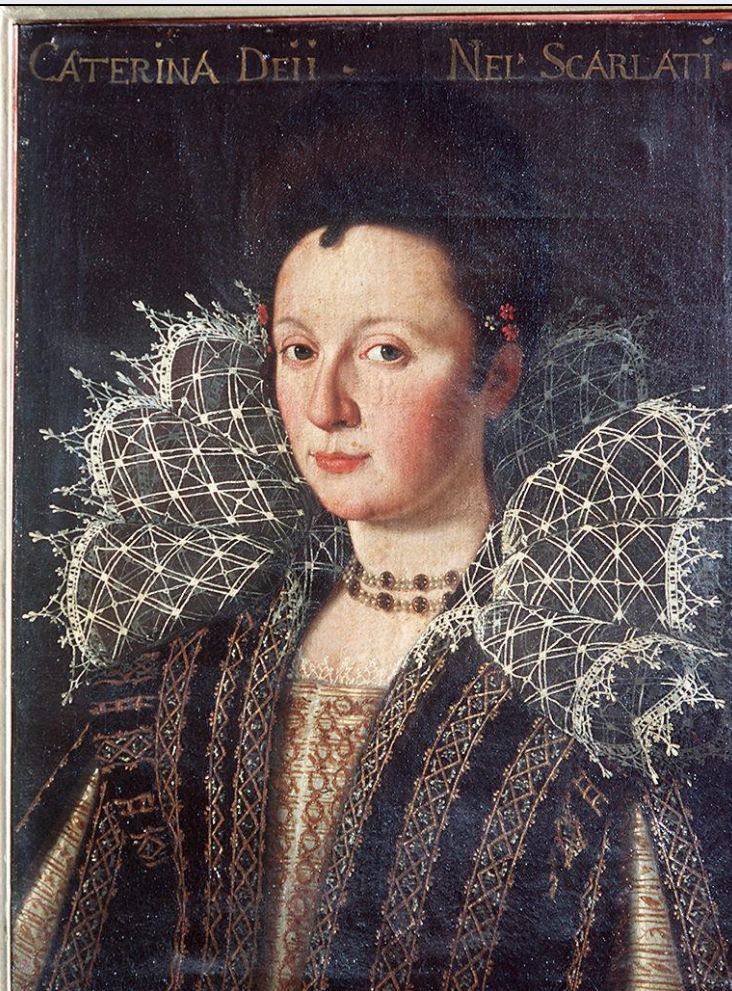


# SCHEDA



## CD - CODICI

TSK - Tipo Scheda OA

LIR - Livello ricerca C

### NCT - CODICE UNIVOCO

NCTR - Codice regione 09

NCTN - Numero catalogo generale 00297306

ESC - Ente schedatore S156

ECP - Ente competente S156

## RV - RELAZIONI

ROZ - Altre relazioni 0900297315

## OG - OGGETTO

### OGT - OGGETTO

OGTD - Definizione dipinto

### SGT - SOGGETTO

SGTI - Identificazione ritratto di Caterina Dei negli Scarlatti

## LC - LOCALIZZAZIONE GEOGRAFICO-AMMINISTRATIVA

### PVC - LOCALIZZAZIONE GEOGRAFICO-AMMINISTRATIVA ATTUALE

PVCR - Regione Toscana

PVCP - Provincia FI

<b>PVCC - Comune</b>	Firenze
<b>LDC - COLLOCAZIONE SPECIFICA</b>	
<b>LDCT - Tipologia</b>	palazzo
<b>LDCQ - Qualificazione</b>	statale
<b>LDCN - Denominazione attuale</b>	Palazzo Pitti
<b>LDCC - Complesso di appartenenza</b>	Galleria Palatina e Giardino di Boboli
<b>LDCU - Indirizzo</b>	piazza Pitti, 1
<b>LDCM - Denominazione raccolta</b>	Galleria Palatina e Appartamenti Reali
<b>LDCS - Specifiche</b>	deposito, soffittone, sala 4, carrello 9 sx

#### **UB - UBICAZIONE E DATI PATRIMONIALI**

<b>INV - INVENTARIO DI MUSEO O SOPRINTENDENZA</b>	
<b>INVN - Numero</b>	Inv.1890, 2274
<b>INVD - Data</b>	1890 -
<b>INV - INVENTARIO DI MUSEO O SOPRINTENDENZA</b>	
<b>INVN - Numero</b>	Poggio Imperiale 1130
<b>INVD - Data</b>	1860

#### **LA - ALTRE LOCALIZZAZIONI GEOGRAFICO-AMMINISTRATIVE**

<b>TCL - Tipo di localizzazione</b>	luogo di provenienza
<b>PRV - LOCALIZZAZIONE GEOGRAFICO-AMMINISTRATIVA</b>	
<b>PRVS - Stato</b>	ITALIA
<b>PRVR - Regione</b>	Toscana
<b>PRVP - Provincia</b>	PO
<b>PRVC - Comune</b>	Carmignano
<b>PRVL - Località</b>	ARTIMINO

<b>PRC - COLLOCAZIONE SPECIFICA</b>	
<b>PRCT - Tipologia</b>	villa
<b>PRCD - Denominazione</b>	Villa medicea La Ferdinanda

#### **LA - ALTRE LOCALIZZAZIONI GEOGRAFICO-AMMINISTRATIVE**

<b>TCL - Tipo di localizzazione</b>	luogo di provenienza
<b>PRV - LOCALIZZAZIONE GEOGRAFICO-AMMINISTRATIVA</b>	
<b>PRVS - Stato</b>	ITALIA
<b>PRVR - Regione</b>	Toscana
<b>PRVP - Provincia</b>	FI
<b>PRVC - Comune</b>	Firenze

<b>PRC - COLLOCAZIONE SPECIFICA</b>	
<b>PRCT - Tipologia</b>	villa
<b>PRCD - Denominazione</b>	Villa di Poggio Imperiale

#### **LA - ALTRE LOCALIZZAZIONI GEOGRAFICO-AMMINISTRATIVE**

<b>TCL - Tipo di localizzazione</b>	luogo di provenienza
<b>PRV - LOCALIZZAZIONE GEOGRAFICO-AMMINISTRATIVA</b>	

<b>PRVS - Stato</b>	ITALIA
<b>PRVR - Regione</b>	Toscana
<b>PRVP - Provincia</b>	FI
<b>PRVC - Comune</b>	Firenze

#### **PRC - COLLOCAZIONE SPECIFICA**

<b>PRCT - Tipologia</b>	corridoio
<b>PRCD - Denominazione</b>	Corridoio Vasariano
<b>PRCC - Complesso monumentale di appartenenza</b>	Complesso Vasariano
<b>PRCM - Denominazione raccolta</b>	Galleria degli Uffizi
<b>PRCS - Specifiche</b>	tratto PONte Vecchio, poi tratto Pitti

#### **LA - ALTRE LOCALIZZAZIONI GEOGRAFICO-AMMINISTRATIVE**

<b>TCL - Tipo di localizzazione</b>	luogo di provenienza
-------------------------------------	----------------------

#### **PRV - LOCALIZZAZIONE GEOGRAFICO-AMMINISTRATIVA**

<b>PRVS - Stato</b>	ITALIA
<b>PRVR - Regione</b>	Toscana
<b>PRVP - Provincia</b>	FI
<b>PRVC - Comune</b>	Firenze

#### **PRC - COLLOCAZIONE SPECIFICA**

<b>PRCT - Tipologia</b>	palazzo
<b>PRCD - Denominazione</b>	Palazzo Pitti
<b>PRCC - Complesso monumentale di appartenenza</b>	Palazzo Pitti e Giardino di Boboli
<b>PRCM - Denominazione raccolta</b>	Galleria Palatina e Appartamenti Reali
<b>PRCS - Specifiche</b>	deposito, magazzino occhi

#### **PRD - DATA**

<b>PRDI - Data ingresso</b>	1972/09/18
<b>PRDU - Data uscita</b>	1978/01/23

#### **DT - CRONOLOGIA**

##### **DTZ - CRONOLOGIA GENERICA**

<b>DTZG - Secolo</b>	sec. XVII
----------------------	-----------

##### **DTS - CRONOLOGIA SPECIFICA**

<b>DTSI - Da</b>	1600
<b>DTSF - A</b>	1606
<b>DTM - Motivazione cronologia</b>	documentazione
<b>DTM - Motivazione cronologia</b>	bibliografia

#### **AU - DEFINIZIONE CULTURALE**

##### **ATB - AMBITO CULTURALE**

<b>ATBD - Denominazione</b>	ambito fiorentino
<b>ATBM - Motivazione</b>	

dell'attribuzione	bibliografia
<b>CMM - COMMITTENZA</b>	
CMMN - Nome	Cristina di Lorena
CMMD - Data	1600 ca.
CMMC - Circostanza	serie ritratti di dame
CMMF - Fonte	documenti/ bibliografia
<b>MT - DATI TECNICI</b>	
MTC - Materia e tecnica	tela/ pittura a olio
<b>MIS - MISURE</b>	
MISU - Unità	cm
MISA - Altezza	58.5
MISL - Larghezza	45
<b>CO - CONSERVAZIONE</b>	
<b>STC - STATO DI CONSERVAZIONE</b>	
STCC - Stato di conservazione	buono
<b>DA - DATI ANALITICI</b>	
<b>DES - DESCRIZIONE</b>	
DESO - Indicazioni sull'oggetto	n.p.
DESI - Codifica Iconclass	61 BB 2 (CATERINA DEI SCARLATTI) (+52)
DESS - Indicazioni sul soggetto	Soggetti profani. Ritratti. Personaggi: Caterina Dei Scarlatti. Abbigliamento: sopravveste; veste; a scollo quadrato; maniche a gozzo; gorgiera; acconciatura con fiori. Oggetti: collana di perle e pietre.
<b>ISR - ISCRIZIONI</b>	
ISRC - Classe di appartenenza	documentaria
ISRS - Tecnica di scrittura	a pennello
ISRT - Tipo di caratteri	lettere capitali
ISRP - Posizione	sul davanti della tela in alto
ISRI - Trascrizione	CATERINA DEII NEL SCARLATTI
<b>ISR - ISCRIZIONI</b>	
ISRC - Classe di appartenenza	documentaria
ISRS - Tecnica di scrittura	a pennello
ISRT - Tipo di caratteri	lettere capitali
ISRP - Posizione	sul retro della tela
ISRI - Trascrizione	DEI NEGLI SCARLATTI
<b>ISR - ISCRIZIONI</b>	
ISRC - Classe di appartenenza	documentaria
ISRS - Tecnica di scrittura	a pennello
ISRT - Tipo di caratteri	numeri arabi

<b>ISRP - Posizione</b>	sul retro della tela
<b>ISRI - Trascrizione</b>	778 (nero)
<b>ISR - ISCRIZIONI</b>	
<b>ISRC - Classe di appartenenza</b>	documentaria
<b>ISRS - Tecnica di scrittura</b>	a pennello
<b>ISRT - Tipo di caratteri</b>	numeri arabi
<b>ISRP - Posizione</b>	sul retro della tela
<b>ISRI - Trascrizione</b>	324 (marrone barrato nero)
<b>ISR - ISCRIZIONI</b>	
<b>ISRC - Classe di appartenenza</b>	documentaria
<b>ISRS - Tecnica di scrittura</b>	a pennello
<b>ISRT - Tipo di caratteri</b>	numeri arabi
<b>ISRP - Posizione</b>	sul retro della tela
<b>ISRI - Trascrizione</b>	801 (nero barrato nero)
<b>ISR - ISCRIZIONI</b>	
<b>ISRC - Classe di appartenenza</b>	documentaria
<b>ISRS - Tecnica di scrittura</b>	a pennello
<b>ISRT - Tipo di caratteri</b>	numeri arabi
<b>ISRP - Posizione</b>	sul retro della tela
<b>ISRI - Trascrizione</b>	306 (rosso barrato nero)
<b>ISR - ISCRIZIONI</b>	
<b>ISRC - Classe di appartenenza</b>	documentaria
<b>ISRS - Tecnica di scrittura</b>	a pennello
<b>ISRT - Tipo di caratteri</b>	numeri arabi
<b>ISRP - Posizione</b>	sul retro della tela
<b>ISRI - Trascrizione</b>	1214 (nero barrato nero)
<b>ISR - ISCRIZIONI</b>	
<b>ISRC - Classe di appartenenza</b>	documentaria
<b>ISRS - Tecnica di scrittura</b>	a pennello
<b>ISRT - Tipo di caratteri</b>	numeri arabi
<b>ISRP - Posizione</b>	sul retro della tela
<b>ISRI - Trascrizione</b>	1416 (nero barrato nero)
<b>ISR - ISCRIZIONI</b>	
<b>ISRC - Classe di appartenenza</b>	documentaria
<b>ISRS - Tecnica di scrittura</b>	a pennello
<b>ISRT - Tipo di caratteri</b>	numeri arabi
<b>ISRP - Posizione</b>	sul retro della tela
<b>ISRI - Trascrizione</b>	455 (marrone)

**ISR - ISCRIZIONI**

<b>ISRC - Classe di appartenenza</b>	documentaria
<b>ISRS - Tecnica di scrittura</b>	a pennello
<b>ISRT - Tipo di caratteri</b>	numeri arabi
<b>ISRP - Posizione</b>	sul retro della tela
<b>ISRI - Trascrizione</b>	1397 (nero barrato nero)

**ISR - ISCRIZIONI**

<b>ISRC - Classe di appartenenza</b>	documentaria
<b>ISRS - Tecnica di scrittura</b>	a stampa
<b>ISRT - Tipo di caratteri</b>	lettere capitali
<b>ISRP - Posizione</b>	sul retro della tela su cartellino
<b>ISRI - Trascrizione</b>	IMPERIALE 1136 ANNO 1836

**ISR - ISCRIZIONI**

<b>ISRC - Classe di appartenenza</b>	documentaria
<b>ISRS - Tecnica di scrittura</b>	a pennello
<b>ISRT - Tipo di caratteri</b>	numeri arabi
<b>ISRP - Posizione</b>	sul retro della tela
<b>ISRI - Trascrizione</b>	1130 (minio barrato nero)

**ISR - ISCRIZIONI**

<b>ISRC - Classe di appartenenza</b>	documentaria
<b>ISRS - Tecnica di scrittura</b>	a pennello
<b>ISRT - Tipo di caratteri</b>	numeri arabi
<b>ISRP - Posizione</b>	sul retro della tela
<b>ISRI - Trascrizione</b>	13(?) (nero)

**ISR - ISCRIZIONI**

<b>ISRC - Classe di appartenenza</b>	documentaria
<b>ISRS - Tecnica di scrittura</b>	a pennello
<b>ISRT - Tipo di caratteri</b>	numeri arabi
<b>ISRP - Posizione</b>	sul retro della tela
<b>ISRI - Trascrizione</b>	676 (nero barrato marrone)

**ISR - ISCRIZIONI**

<b>ISRC - Classe di appartenenza</b>	documentaria
<b>ISRS - Tecnica di scrittura</b>	a pennello
<b>ISRT - Tipo di caratteri</b>	numeri arabi
<b>ISRP - Posizione</b>	sul retro della tela
<b>ISRI - Trascrizione</b>	10 (?) (giallo)

**ISR - ISCRIZIONI**

<b>ISRC - Classe di</b>	
-------------------------	--



<b>appartenenza</b>	documentaria
<b>ISRS - Tecnica di scrittura</b>	a stampa
<b>ISRT - Tipo di caratteri</b>	numeri arabi
<b>ISRP - Posizione</b>	sul retro della tela su cartellino
<b>ISRI - Trascrizione</b>	130

#### NSC - Notizie storico-critiche

I ritratti della serie detta delle bellezze di Artimino sono pervenuti in doppia versione, al 'petto' e al 'gomito'. Una delle due versioni era probabilmente destinata alle nobildonne o alle loro famiglie. La serie, iniziata alla fine del secolo XVI, fu terminata entro il 1638. Il nucleo principale (quarantaquattro ritratti) è databile comunque entro il 1606. Infatti dai documenti pubblicati dal Chappel si ricava che una prima serie di ventitré ritratti fu pagata nel 1601 e una seconda di ventuno tra il 1603 e il 1606. In alcuni pagamenti della seconda serie (certamente copia della prima), compare il nome di Achille di Baldassar Granre pittore della bottega di Jacopo Ligozzi, attivo come ritrattista per i Medici. Dai documenti si deduce che sono probabilmente suoi i ritratti di Settimia Magalotti, Maria Pucci, Ludovica Antinori Falconetti, Maddalena Strozzi Bardi, Costanza Lioni Ricci, dei quali sono conservati solo gli ultimi due. Non potendo però stabilire con certezza quale sia la serie originale e quale la copia (anche se è più probabile che l'originale sia la versione al gomito) non si può determinare quali ritratti abbia eseguito il Granre. Per quanto riguarda i dipinti documentati nel 1601, il Chappell fa il nome di Matteo Confortini, pittore noto per pagamenti di ritratti non meglio precisati, attivo negli anni fra il 1585 e il 1633. Ma in una lettera del 28 maggio 1600 al Granduca Ferdinando (ASF, Mediceo 5962, c. 523), Cristina di Lorena nomina come artista scelto per l'esecuzione della serie, un certo "Zoppo pittore" che potrebbe essere Francesco Mati citato dal Gabburri proprio come 'Zoppo' e che era allievo di Alessandro Allori. A parte l'identificazione dei nomi, nella serie sono individuabili, secondo la Meloni, due mani, una più antiquata e rigida nei ritratti delle dame col doppio collo di merletti, e una più moderna nei ritratti delle donne col colletto più rigonfio e con gli orecchini a grappolo d'uva. Nel 1676, trentasei tele sono registrate nell'Inventario generale della Guardaroba e poco dopo trenta (le stesse ?) entrarono in Galleria. In data imprecisata alcuni ritratti giunsero al Poggio Imperiale dove furono inventariati nel 1836 e anche nel 1860. Alcuni ritratti tornati agli Uffizi furono nuovamente inventariati nel 1890. Altre tele mantengono invece solo il numero di Poggio Imperiale, dove ancora sono conservati dieci dipinti.

### TU - CONDIZIONE GIURIDICA E VINCOLI

#### CDG - CONDIZIONE GIURIDICA

<b>CDGG - Indicazione generica</b>	proprietà Stato
<b>CDGS - Indicazione specifica</b>	Ministero per i Beni e le Attività Culturali

### DO - FONTI E DOCUMENTI DI RIFERIMENTO

#### FTA - DOCUMENTAZIONE FOTOGRAFICA

<b>FTAX - Genere</b>	documentazione esistente
<b>FTAP - Tipo</b>	fotografia b.n.
<b>FTAN - Codice identificativo</b>	SBAS FI 296702

#### FTA - DOCUMENTAZIONE FOTOGRAFICA

<b>FTAX - Genere</b>	documentazione allegata
<b>FTAP - Tipo</b>	diapositiva colore
<b>FTAN - Codice identificativo</b>	ex art. 15 n. 3430
<b>FTA - DOCUMENTAZIONE FOTOGRAFICA</b>	
<b>FTAX - Genere</b>	documentazione allegata
<b>FTAP - Tipo</b>	fotografia digitale
<b>FTAN - Codice identificativo</b>	SSPM FI 558078
<b>FNT - FONTI E DOCUMENTI</b>	
<b>FNTP - Tipo</b>	inventario
<b>FNTT - Denominazione</b>	Inventario dei Quadri esistenti nell' I. e R. Villa di Poggio Imperiale
<b>FNTD - Data</b>	1836-1860
<b>FNTF - Foglio/Carta</b>	n. 1136
<b>FNTN - Nome archivio</b>	Archivio di Stato di Firenze/ Imperiale e Real Corte
<b>FNTS - Posizione</b>	4868
<b>FNTI - Codice identificativo</b>	ASF IRC 4868
<b>FNT - FONTI E DOCUMENTI</b>	
<b>FNTP - Tipo</b>	inventario
<b>FNTT - Denominazione</b>	Inventario generale dei dipinti posseduti della R. Galleria di Firenze. Volume unico (corridore che unisce le due Gallerie)
<b>FNTD - Data</b>	1882
<b>FNTF - Foglio/Carta</b>	n. 15
<b>FNTN - Nome archivio</b>	SSPSAEPM FI/ Ufficio Ricerche
<b>FNTS - Posizione</b>	s.s.
<b>FNTI - Codice identificativo</b>	Uffizi 1882 vasariano
<b>BIB - BIBLIOGRAFIA</b>	
<b>BIBX - Genere</b>	bibliografia di confronto
<b>BIBA - Autore</b>	Chappell M.
<b>BIBD - Anno di edizione</b>	1981
<b>BIBH - Sigla per citazione</b>	00001834
<b>BIBN - V., pp., nn.</b>	pp. 59-64
<b>BIB - BIBLIOGRAFIA</b>	
<b>BIBX - Genere</b>	bibliografia specifica
<b>BIBA - Autore</b>	Palazzo Vecchio
<b>BIBD - Anno di edizione</b>	1980
<b>BIBH - Sigla per citazione</b>	00000543
<b>BIBN - V., pp., nn.</b>	p. 305 n. 626
<b>BIB - BIBLIOGRAFIA</b>	
<b>BIBX - Genere</b>	bibliografia specifica
<b>BIBA - Autore</b>	Uffizi catalogo
<b>BIBD - Anno di edizione</b>	1980
<b>BIBH - Sigla per citazione</b>	00000848
<b>BIBN - V., pp., nn.</b>	p. 712 n. Ic710
<b>MST - MOSTRE</b>	



<b>MSTT - Titolo</b>	Firenze e la Toscana dei Medici nell'Europa del Cinquecento. Palazzo Vecchio: committenza e collezionismo medicei
<b>MSTL - Luogo</b>	Firenze
<b>MSTD - Data</b>	1980
<b>AD - ACCESSO AI DATI</b>	
<b>ADS - SPECIFICHE DI ACCESSO AI DATI</b>	
<b>ADSP - Profilo di accesso</b>	1
<b>ADSM - Motivazione</b>	scheda contenente dati liberamente accessibili
<b>CM - COMPILAZIONE</b>	
<b>CMP - COMPILAZIONE</b>	
<b>CMPD - Data</b>	1987
<b>CMPN - Nome</b>	Triarico M.
<b>FUR - Funzionario responsabile</b>	Damiani G.
<b>AGG - AGGIORNAMENTO - REVISIONE</b>	
<b>AGGD - Data</b>	2006
<b>AGGN - Nome</b>	ARTPAST
<b>AGGF - Funzionario responsabile</b>	NR (recupero pregresso)
<b>AGG - AGGIORNAMENTO - REVISIONE</b>	
<b>AGGD - Data</b>	2007
<b>AGGN - Nome</b>	Romagnoli G.
<b>AGGF - Funzionario responsabile</b>	Navarro F: