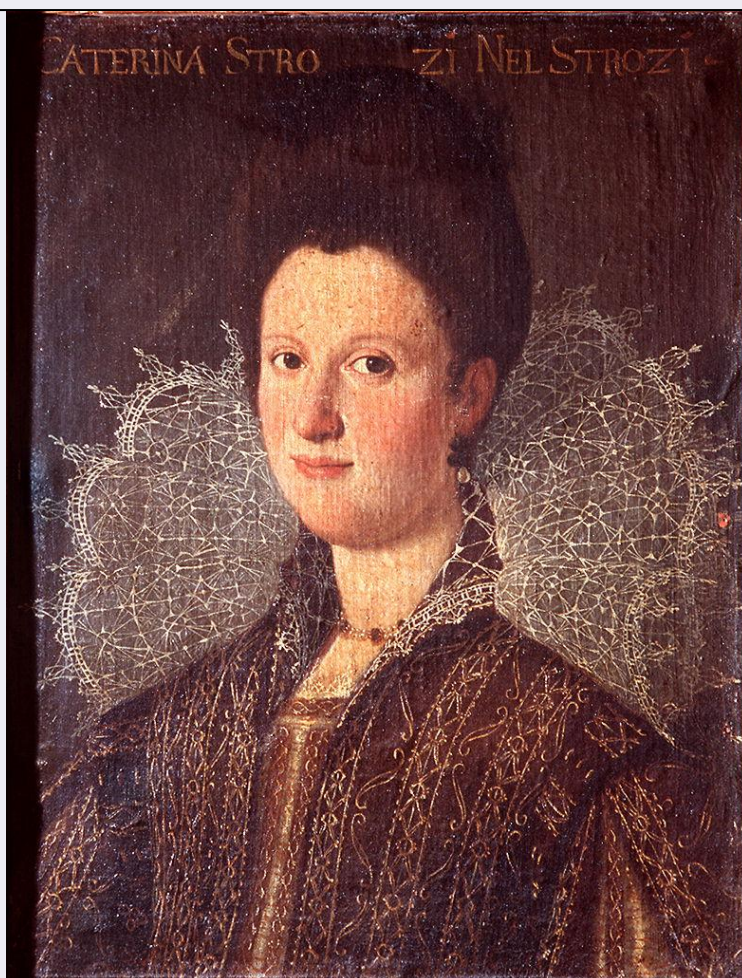


# SCHEDA



## CD - CODICI

TSK - Tipo Scheda OA

LIR - Livello ricerca C

### NCT - CODICE UNIVOCO

NCTR - Codice regione 09

NCTN - Numero catalogo generale 00297443

ESC - Ente schedatore S156

ECP - Ente competente S156

## RV - RELAZIONI

ROZ - Altre relazioni 0900297443

## OG - OGGETTO

### OGT - OGGETTO

OGTD - Definizione dipinto

### SGT - SOGGETTO

SGTI - Identificazione ritratto di Caterina Strozzi negli Strozzi

## LC - LOCALIZZAZIONE GEOGRAFICO-AMMINISTRATIVA

### PVC - LOCALIZZAZIONE GEOGRAFICO-AMMINISTRATIVA ATTUALE

PVCR - Regione Toscana

PVCP - Provincia FI

|   |   |
|---|---|
| <b>PVCC - Comune</b>                    | Firenze                                     |
| <b>LDC - COLLOCAZIONE SPECIFICA</b>     |   |
| <b>LDCT - Tipologia</b>                 | palazzo                                     |
| <b>LDCQ - Qualificazione</b>            | statale                                     |
| <b>LDCN - Denominazione attuale</b>     | Palazzo Pitti                               |
| <b>LDCC - Complesso di appartenenza</b> | Galleria Palatina e Giardino di Boboli      |
| <b>LDCU - Indirizzo</b>                 | piazza Pitti, 1                             |
| <b>LDCM - Denominazione raccolta</b>    | Galleria Palatina e Appartamenti Reali      |
| <b>LDCS - Specifiche</b>                | deposito, soffittone, sala 4, carrello 9 dx |

#### **UB - UBICAZIONE E DATI PATRIMONIALI**

|   |                       |
|---|-----------------------|
| <b>INV - INVENTARIO DI MUSEO O SOPRINTENDENZA</b> |                       |
| <b>INVN - Numero</b>                              | Inv.1890, 2283        |
| <b>INVD - Data</b>                                | 1890 -                |
| <b>INV - INVENTARIO DI MUSEO O SOPRINTENDENZA</b> |                       |
| <b>INVN - Numero</b>                              | Poggio Imperiale 1090 |
| <b>INVD - Data</b>                                | 1860                  |

#### **LA - ALTRE LOCALIZZAZIONI GEOGRAFICO-AMMINISTRATIVE**

|   |                             |
|---|-----------------------------|
| <b>TCL - Tipo di localizzazione</b>                   | luogo di provenienza        |
| <b>PRV - LOCALIZZAZIONE GEOGRAFICO-AMMINISTRATIVA</b> |                             |
| <b>PRVS - Stato</b>                                   | ITALIA                      |
| <b>PRVR - Regione</b>                                 | Toscana                     |
| <b>PRVP - Provincia</b>                               | PO                          |
| <b>PRVC - Comune</b>                                  | Carmignano                  |
| <b>PRVL - Località</b>                                | ARTIMINO                    |
| <b>PRC - COLLOCAZIONE SPECIFICA</b>                   |                             |
| <b>PRCT - Tipologia</b>                               | villa                       |
| <b>PRCD - Denominazione</b>                           | Villa medicea La Ferdinanda |

#### **LA - ALTRE LOCALIZZAZIONI GEOGRAFICO-AMMINISTRATIVE**

|   |                           |
|---|---------------------------|
| <b>TCL - Tipo di localizzazione</b>                   | luogo di provenienza      |
| <b>PRV - LOCALIZZAZIONE GEOGRAFICO-AMMINISTRATIVA</b> |                           |
| <b>PRVS - Stato</b>                                   | ITALIA                    |
| <b>PRVR - Regione</b>                                 | Toscana                   |
| <b>PRVP - Provincia</b>                               | FI                        |
| <b>PRVC - Comune</b>                                  | Firenze                   |
| <b>PRC - COLLOCAZIONE SPECIFICA</b>                   |                           |
| <b>PRCT - Tipologia</b>                               | villa                     |
| <b>PRCD - Denominazione</b>                           | Villa di Poggio Imperiale |

#### **LA - ALTRE LOCALIZZAZIONI GEOGRAFICO-AMMINISTRATIVE**

|   |                      |
|---|----------------------|
| <b>TCL - Tipo di localizzazione</b>                   | luogo di provenienza |
| <b>PRV - LOCALIZZAZIONE GEOGRAFICO-AMMINISTRATIVA</b> |                      |
| <b>PRVS - Stato</b>                                   | ITALIA               |
| <b>PRVR - Regione</b>                                 | Toscana              |
| <b>PRVP - Provincia</b>                               | FI                   |
| <b>PRVC - Comune</b>                                  | Firenze              |

|  |  |
|--|--|
| <b>PRVS - Stato</b>  | ITALIA   |
| <b>PRVR - Regione</b>                                      | Toscana  |
| <b>PRVP - Provincia</b>                                    | FI   |
| <b>PRVC - Comune</b>                                       | Firenze  |
| <b>PRC - COLLOCAZIONE SPECIFICA</b>                        |  |
| <b>PRCT - Tipologia</b>                                    | corridoio  |
| <b>PRCD - Denominazione</b>                                | Corridoio Vasariano                                      |
| <b>PRCC - Complesso monumentale di appartenenza</b>        | Complesso Vasariano                                      |
| <b>PRCM - Denominazione raccolta</b>                       | Galleria degli Uffizi                                    |
| <b>PRCS - Specifiche</b>                                   | tratto PONte Vecchio, poi tratto Pitti                   |
| <b>LA - ALTRE LOCALIZZAZIONI GEOGRAFICO-AMMINISTRATIVE</b> |  |
| <b>TCL - Tipo di localizzazione</b>                        | luogo di provenienza                                     |
| <b>PRV - LOCALIZZAZIONE GEOGRAFICO-AMMINISTRATIVA</b>      |  |
| <b>PRVS - Stato</b>  | ITALIA   |
| <b>PRVR - Regione</b>                                      | Toscana  |
| <b>PRVP - Provincia</b>                                    | FI   |
| <b>PRVC - Comune</b>                                       | Firenze  |
| <b>PRC - COLLOCAZIONE SPECIFICA</b>                        |  |
| <b>PRCT - Tipologia</b>                                    | palazzo  |
| <b>PRCD - Denominazione</b>                                | Palazzo Pitti  |
| <b>PRCC - Complesso monumentale di appartenenza</b>        | Palazzo Pitti e Giardino di Boboli                       |
| <b>PRCM - Denominazione raccolta</b>                       | Galleria Palatina e Appartamenti Reali                   |
| <b>PRCS - Specifiche</b>                                   | deposito, magazzino occhi                                |
| <b>PRD - DATA</b>  |  |
| <b>PRDI - Data ingresso</b>                                | 1972/09/18   |
| <b>PRDU - Data uscita</b>                                  | 1978/01/23   |
| <b>RO - RAPPORTO</b>                                       |  |
| <b>ROF - RAPPORTO OPERA FINALE/ORIGINALE</b>               |  |
| <b>ROFF - Stadio opera</b>                                 | replica con varianti                                     |
| <b>ROFO - Opera finale /originale</b>                      | dipinto  |
| <b>ROFS - Soggetto opera finale/originale</b>              | ritratto di Caterina Strozzi                             |
| <b>ROFA - Autore opera finale /originale</b>               | ambito fiorentino  |
| <b>ROFD - Datazione opera finale/originale</b>             | 1600/ 1606 ca.   |
| <b>ROFC - Collocazione opera finale/originale</b>          | FI/ Firenze/ Gallerie fiorentine, depositi, 1890 n. 2283 |

**DT - CRONOLOGIA****DTZ - CRONOLOGIA GENERICA**

DTZG - Secolo sec. XVII

**DTS - CRONOLOGIA SPECIFICA**

DTSI - Da 1600

DTSF - A 1606

DTM - Motivazione cronologia documentazione

DTM - Motivazione cronologia bibliografia

**AU - DEFINIZIONE CULTURALE****ATB - AMBITO CULTURALE**

ATBD - Denominazione ambito fiorentino

ATBM - Motivazione dell'attribuzione bibliografia

**CMM - COMMITTENZA**

CMMN - Nome Cristina di Lorena

CMMD - Data 1600 ca.

CMMC - Circostanza serie ritratti di dame

CMMF - Fonte documenti/ bibliografia

**MT - DATI TECNICI**

MTC - Materia e tecnica tela/ pittura a olio

**MIS - MISURE**

MISU - Unità cm

MISA - Altezza 58.5

MISL - Larghezza 44.5

**CO - CONSERVAZIONE****STC - STATO DI CONSERVAZIONE**

STCC - Stato di conservazione discreto

STCS - Indicazioni specifiche crettature; cadute del colore

**DA - DATI ANALITICI****DES - DESCRIZIONE**

DESO - Indicazioni sull'oggetto n.p.

DESI - Codifica Iconclass 61 BB 2 (CATERINA STROZZI) (+52)

DESS - Indicazioni sul soggetto  
Soggetti profani. Ritratti. Personaggi: Caterina Strozzi negli Strozzi. Abbigliamento: sopravveste; veste broccata a scollo quadrato con pizzo; maniche a gozzo; gorgiera. Oggetti: collana di perle; oro e pietre; orecchini di perle.**ISR - ISCRIZIONI**

ISRC - Classe di appartenenza documentaria

ISRS - Tecnica di scrittura a pennello

ISRT - Tipo di caratteri numeri arabi

|                                      |   |
|--------------------------------------|---|
| <b>ISRP - Posizione</b>              | sul retro della tela                                  |
| <b>ISRI - Trascrizione</b>           | 778. (nero)   |
| <b>ISR - ISCRIZIONI</b>              |   |
| <b>ISRC - Classe di appartenenza</b> | documentaria  |
| <b>ISRS - Tecnica di scrittura</b>   | a pennello  |
| <b>ISRT - Tipo di caratteri</b>      | numeri arabi  |
| <b>ISRP - Posizione</b>              | sul retro della tela                                  |
| <b>ISRI - Trascrizione</b>           | 1738. (nero barrato nero)                             |
| <b>ISR - ISCRIZIONI</b>              |   |
| <b>ISRC - Classe di appartenenza</b> | documentaria  |
| <b>ISRS - Tecnica di scrittura</b>   | a pennello  |
| <b>ISRT - Tipo di caratteri</b>      | numeri arabi  |
| <b>ISRP - Posizione</b>              | sul retro della tela                                  |
| <b>ISRI - Trascrizione</b>           | = 2005 (nero barrato nero)                            |
| <b>ISR - ISCRIZIONI</b>              |   |
| <b>ISRC - Classe di appartenenza</b> | documentaria  |
| <b>ISRS - Tecnica di scrittura</b>   | a pennello  |
| <b>ISRT - Tipo di caratteri</b>      | numeri arabi  |
| <b>ISRP - Posizione</b>              | sul retro della tela e su cartellino antico su telaio |
| <b>ISRI - Trascrizione</b>           | n.° 1790.A. (verde scuro barrato nero)                |
| <b>ISR - ISCRIZIONI</b>              |   |
| <b>ISRC - Classe di appartenenza</b> | documentaria  |
| <b>ISRS - Tecnica di scrittura</b>   | a pennello  |
| <b>ISRT - Tipo di caratteri</b>      | numeri arabi  |
| <b>ISRP - Posizione</b>              | sul retro della tela                                  |
| <b>ISRI - Trascrizione</b>           | 1356. (rosso bruno)                                   |
| <b>ISR - ISCRIZIONI</b>              |   |
| <b>ISRC - Classe di appartenenza</b> | documentaria  |
| <b>ISRS - Tecnica di scrittura</b>   | a stampa  |
| <b>ISRT - Tipo di caratteri</b>      | numeri arabi  |
| <b>ISRP - Posizione</b>              | sul telaio su cartellino                              |
| <b>ISRI - Trascrizione</b>           | IMPERIALE 1146 ANNO 1836                              |
| <b>ISR - ISCRIZIONI</b>              |   |
| <b>ISRC - Classe di appartenenza</b> | documentaria  |
| <b>ISRS - Tecnica di scrittura</b>   | a pennello  |
| <b>ISRT - Tipo di caratteri</b>      | numeri arabi  |
| <b>ISRP - Posizione</b>              | sul telaio  |
| <b>ISRI - Trascrizione</b>           | 1600 (nero barrato rosso scuro)                       |

**ISR - ISCRIZIONI**

|                                      |                      |
|--------------------------------------|----------------------|
| <b>ISRC - Classe di appartenenza</b> | documentaria         |
| <b>ISRS - Tecnica di scrittura</b>   | a pennello           |
| <b>ISRT - Tipo di caratteri</b>      | numeri arabi         |
| <b>ISRP - Posizione</b>              | sul retro della tela |
| <b>ISRI - Trascrizione</b>           | 1090. (rosso minio)  |

**ISR - ISCRIZIONI**

|                                      |                      |
|--------------------------------------|----------------------|
| <b>ISRC - Classe di appartenenza</b> | documentaria         |
| <b>ISRS - Tecnica di scrittura</b>   | a pennello           |
| <b>ISRT - Tipo di caratteri</b>      | numeri arabi         |
| <b>ISRP - Posizione</b>              | sul retro della tela |
| <b>ISRI - Trascrizione</b>           | 20 (giallo)          |

**ISR - ISCRIZIONI**

|                                      |                          |
|--------------------------------------|--------------------------|
| <b>ISRC - Classe di appartenenza</b> | documentaria             |
| <b>ISRS - Tecnica di scrittura</b>   | a stampa                 |
| <b>ISRT - Tipo di caratteri</b>      | numeri arabi             |
| <b>ISRP - Posizione</b>              | sul telaio su cartellino |
| <b>ISRI - Trascrizione</b>           | 224                      |

**ISR - ISCRIZIONI**

|                                      |               |
|--------------------------------------|---------------|
| <b>ISRC - Classe di appartenenza</b> | documentaria  |
| <b>ISRS - Tecnica di scrittura</b>   | a pennello    |
| <b>ISRT - Tipo di caratteri</b>      | numeri arabi  |
| <b>ISRP - Posizione</b>              | sulla cornice |
| <b>ISRI - Trascrizione</b>           | .172. (nero)  |

**ISR - ISCRIZIONI**

|                                      |                                |
|--------------------------------------|--------------------------------|
| <b>ISRC - Classe di appartenenza</b> | documentaria                   |
| <b>ISRS - Tecnica di scrittura</b>   | a pennello                     |
| <b>ISRT - Tipo di caratteri</b>      | lettere capitali               |
| <b>ISRP - Posizione</b>              | sul davanti della tela in alto |
| <b>ISRI - Trascrizione</b>           | CATERINA STROZI NEL STROZI     |

I ritratti della serie detta delle bellezze di Artimino sono pervenuti in doppia versione, al 'petto' e al 'gomito'. Una delle due versioni era probabilmente destinata alle nobildonne o alle loro famiglie. La serie, iniziata alla fine del secolo XVI, fu terminata entro il 1638. Il nucleo principale (quarantaquattro ritratti) è databile comunque entro il 1606. Infatti dai documenti pubblicati dal Chappel si ricava che una prima serie di ventitré ritratti fu pagata nel 1601 e una seconda di ventuno tra il 1603 e il 1606. In alcuni pagamenti della seconda serie (certamente copia della prima), compare il nome di Achille di Baldassar Granre pittore della bottega di Jacopo Ligozzi, attivo come ritrattista per i Medici. Dai documenti si deduce che sono probabilmente suoi i ritratti di Settimia Magalotti, Maria Pucci, Ludovica Antinori Falconetti,



**NSC - Notizie storico-critiche**

Maddalena Strozzi Bardi, Costanza Lioni Ricci, dei quali sono conservati solo gli ultimi due. Non potendo però stabilire con certezza quale sia la serie originale e quale la copia (anche se è più probabile che l'originale sia la versione al gomito) non si può determinare quali ritratti abbia eseguito il Granre. Per quanto riguarda i dipinti documentati nel 1601, il Chappell fa il nome di Matteo Confortini, pittore noto per pagamenti di ritratti non meglio precisati, attivo negli anni fra il 1585 e il 1633. Ma in una lettera del 28 maggio 1600 al Granduca Ferdinando (ASF, Mediceo 5962, c. 523), Cristina di Lorena nomina come artista scelto per l'esecuzione della serie, un certo "Zoppo pittore" che potrebbe essere Francesco Mati citato dal Gabburri proprio come 'Zoppo' e che era allievo di Alessandro Allori. A parte l'identificazione dei nomi, nella serie sono individuabili, secondo la Meloni, due mani, una più antiquata e rigida nei ritratti delle dame col doppio collo di merletti, e una più moderna nei ritratti delle donne col colletto più rigonfio e con gli orecchini a grappolo d'uva. Nel 1676, trentasei tele sono registrate nell'Inventario generale della Guardaroba e poco dopo trenta (le stesse?) entrarono in Galleria. In data imprecisata alcuni ritratti giunsero al Poggio Imperiale dove furono inventariati nel 1836 e anche nel 1860. Alcuni ritratti tornati agli Uffizi furono nuovamente inventariati nel 1890. Altre tele mantengono invece solo il numero di Poggio Imperiale, dove ancora sono conservati dieci dipinti. Quello in esame è la versione 'al petto' del ritratto di Caterina Strozzi.

**TU - CONDIZIONE GIURIDICA E VINCOLI****CDG - CONDIZIONE GIURIDICA****CDGG - Indicazione generica**

proprietà Stato

**CDGS - Indicazione specifica**

Ministero per i Beni e le Attività Culturali

**DO - FONTI E DOCUMENTI DI RIFERIMENTO****FTA - DOCUMENTAZIONE FOTOGRAFICA****FTAX - Genere**

documentazione esistente

**FTAP - Tipo**

fotografia b.n.

**FTAN - Codice identificativo**

SBAS FI 296696

**FTA - DOCUMENTAZIONE FOTOGRAFICA****FTAX - Genere**

documentazione allegata

**FTAP - Tipo**

diapositiva colore

**FTAN - Codice identificativo**

ex art. 15 n. 3449

**FTA - DOCUMENTAZIONE FOTOGRAFICA****FTAX - Genere**

documentazione allegata

**FTAP - Tipo**

fotografia digitale

**FTAN - Codice identificativo**

SSPM FI 558081

**FNT - FONTI E DOCUMENTI****FNTP - Tipo**

inventario

**FNTT - Denominazione**

Inventario dei Quadri esistenti nell' I. e R. Villa di Poggio Imperiale

**FNTD - Data**

1836-1860

**FNTF - Foglio/Carta**

n. 1146

**FNTN - Nome archivio**

Archivio di Stato di Firenze/ Imperiale e Real Corte

|  |   |
|--|---|
| <b>FNTS - Posizione</b>                    | 4868  |
| <b>FNTI - Codice identificativo</b>        | ASF IRC 4868  |
| <b>FNT - FONTI E DOCUMENTI</b>             |   |
| <b>FNTP - Tipo</b>                         | inventario  |
| <b>FNTT - Denominazione</b>                | Inventario generale dei dipinti posseduti della R. Galleria di Firenze. Volume unico (corridore che unisce le due Gallerie) |
| <b>FNTD - Data</b>                         | 1882  |
| <b>FNTF - Foglio/Carta</b>                 | n. 24   |
| <b>FNTN - Nome archivio</b>                | SSPSAEPM FI/ Ufficio Ricerche   |
| <b>FNTS - Posizione</b>                    | s.s.  |
| <b>FNTI - Codice identificativo</b>        | Uffizi 1882 vasariano   |
| <b>BIB - BIBLIOGRAFIA</b>                  |   |
| <b>BIBX - Genere</b>                       | bibliografia di confronto   |
| <b>BIBA - Autore</b>                       | Chappell M.   |
| <b>BIBD - Anno di edizione</b>             | 1981  |
| <b>BIBH - Sigla per citazione</b>          | 00001834  |
| <b>BIBN - V., pp., nn.</b>                 | pp. 59-64   |
| <b>BIB - BIBLIOGRAFIA</b>                  |   |
| <b>BIBX - Genere</b>                       | bibliografia specifica  |
| <b>BIBA - Autore</b>                       | Palazzo Vecchio   |
| <b>BIBD - Anno di edizione</b>             | 1980  |
| <b>BIBH - Sigla per citazione</b>          | 00000543  |
| <b>BIBN - V., pp., nn.</b>                 | p. 304 n. 624   |
| <b>BIB - BIBLIOGRAFIA</b>                  |   |
| <b>BIBX - Genere</b>                       | bibliografia specifica  |
| <b>BIBA - Autore</b>                       | Uffizi catalogo   |
| <b>BIBD - Anno di edizione</b>             | 1980  |
| <b>BIBH - Sigla per citazione</b>          | 00000848  |
| <b>BIBN - V., pp., nn.</b>                 | p. 716 n. Ic736   |
| <b>MST - MOSTRE</b>                        |   |
| <b>MSTT - Titolo</b>                       | Firenze e la Toscana dei Medici nell'Europa del Cinquecento. Palazzo Vecchio: committenza e collezionismo medicei           |
| <b>MSTL - Luogo</b>                        | Firenze   |
| <b>MSTD - Data</b>                         | 1980  |
| <b>AD - ACCESSO AI DATI</b>                |   |
| <b>ADS - SPECIFICHE DI ACCESSO AI DATI</b> |   |
| <b>ADSP - Profilo di accesso</b>           | 1   |
| <b>ADSM - Motivazione</b>                  | scheda contenente dati liberamente accessibili  |
| <b>CM - COMPILAZIONE</b>                   |   |
| <b>CMP - COMPILAZIONE</b>                  |   |
| <b>CMPD - Data</b>                         | 1987  |
| <b>CMPN - Nome</b>                         | Bulgarini F.  |
| <b>FUR - Funzionario</b>                   |   |



|  |                         |
|--|-------------------------|
| <b>responsabile</b>                    | Damiani G.              |
| <b>AGG - AGGIORNAMENTO - REVISIONE</b> |                         |
| <b>AGGD - Data</b>                     | 2006                    |
| <b>AGGN - Nome</b>                     | ARTPAST                 |
| <b>AGGF - Funzionario responsabile</b> | NR (recupero pregresso) |
| <b>AGG - AGGIORNAMENTO - REVISIONE</b> |                         |
| <b>AGGD - Data</b>                     | 2007                    |
| <b>AGGN - Nome</b>                     | Romagnoli G.            |
| <b>AGGF - Funzionario responsabile</b> | Navarro F.              |