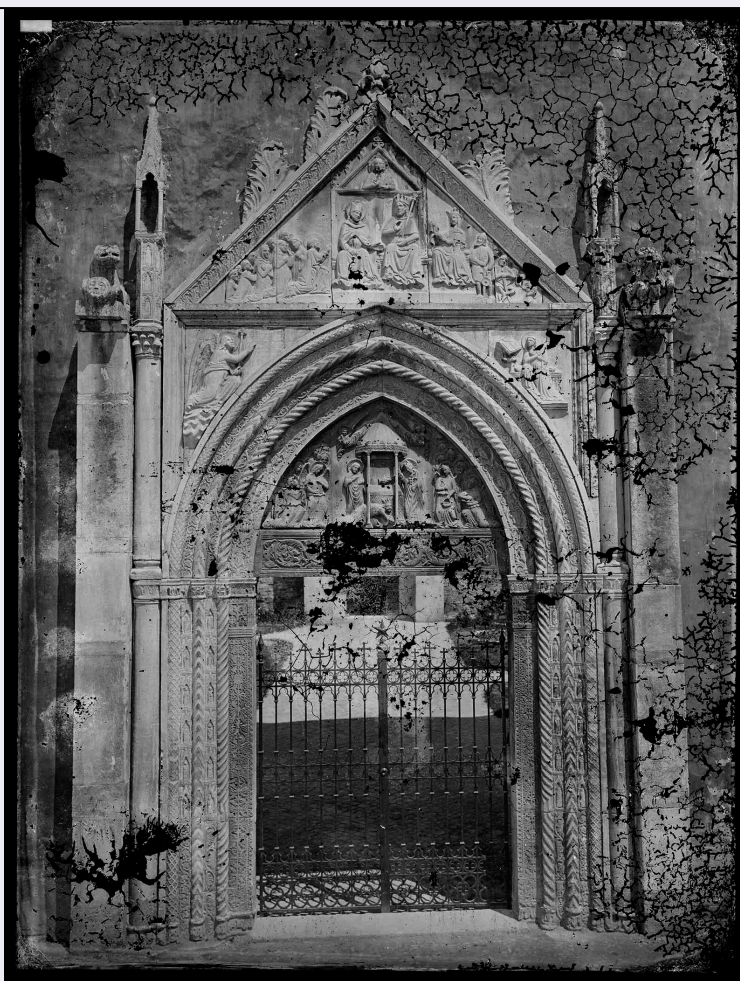


SCHEDA



CD - CODICI

TSK - Tipo scheda	F
LIR - Livello catalogazione	C
NCT - CODICE UNIVOCO	
NCTR - Codice Regione	08
NCTN - Numero catalogo generale	00649383
ESC - Ente schedatore	S262
ECP - Ente competente per tutela	S262

OG - BENE CULTURALE

AMB - Ambito di tutela MiBACT	storico artistico
CTG - Categoria	DOCUMENTAZIONE DEL PATRIMONIO ARCHITETTONICO E STORICO ARTISTICO
OGT - DEFINIZIONE BENE	
OGTD - Definizione	negativo
OGC - TRATTAMENTO CATALOGRAFICO	
OGCT - Trattamento catalografico	bene semplice
OGM - Modalità di	appartenenza ad una collezione o raccolta pubblica

individuazione	
OGR - Disponibilità del bene	bene disponibile
RV - RELAZIONI	
RSE - RELAZIONI CON ALTRI BENI	
RSER - Tipo relazione	è contenuto in
RSES - Specifiche tipo relazione	correlazione di posizione
RSET - Tipo scheda	A
RSED - Definizione del bene	monastero, benedettino
RSEC - Identificativo univoco della scheda	0800161770
LC - LOCALIZZAZIONE GEOGRAFICO - AMMINISTRATIVA	
PVC - LOCALIZZAZIONE	
PVCS - Stato	ITALIA
PVCR - Regione	Emilia-Romagna
PVCP - Provincia	RA
PVCC - Comune	Ravenna
LDC - COLLOCAZIONE SPECIFICA	
LDCT - Tipologia	monastero
LDCQ - Qualificazione	benedettino
LDCN - Denominazione attuale	ex monastero di San Vitale
LDCF - Uso	ufficio
LDCU - Indirizzo	via San Vitale, 17
LDCM - Denominazione raccolta	Soprintendenza Archeologia, Belle Arti e Paesaggio per le province di Ravenna, Forlì-Cesena e Rimini
LDCS - Specifiche	Archivio fotografico, lastroteca
LA - ALTRE LOCALIZZAZIONI GEOGRAFICO - AMMINISTRATIVE	
TLC - Tipo di localizzazione	luogo di provenienza/collocazione precedente
PRV - LOCALIZZAZIONE	
PRVS - Stato	ITALIA
PRVR - Regione	Emilia-Romagna
PRVP - Provincia	RA
PRVC - Comune	Ravenna
PRC - COLLOCAZIONE SPECIFICA	
PRCT - Tipologia contenitore fisico	ospizio
PRCN - Denominazione contenitore fisico	Opera di Santa Teresa
PRCF - Uso contenitore fisico	casa di assistenza e cura
PRCU - Indicazioni viabilistiche	via Santa Teresa, 8
PRCM - Denominazione contenitore giuridico	Ospizio Cronici Abbandonati Santa Teresa del Bambino Gesù

PRD - DATI CRONOLOGICI

PRDI - Riferimento cronologico/data inizio	1932 post
PRDU - Data fine	1979

UB - DATI PATRIMONIALI/INVENTARI/STIME/COLLEZIONI**UBF - UBICAZIONE BENE**

UBFP - Fondo	Fondo Santa Teresa
UBFC - Collocazione	3-K-1

INV - ALTRI INVENTARI

INVN - Codice inventario	dato non disponibile
INVD - Riferimento cronologico	1983/12

AU - DEFINIZIONE CULTURALE**AUT - AUTORE/RESPONSABILITA'**

AUTJ - Ente schedatore	S261
AUTH - Codice identificativo	FACA559
AUTN - Nome scelto di persona o ente	Ricci, Luigi
AUTP - Tipo intestazione	P
AUTA - Indicazioni cronologiche	1823-1896
AUTR - Ruolo	fotografo principale
AUTM - Motivazione/fonte	documentazione
AUTM - Motivazione/fonte	bibliografia

SG - SOGGETTO**SGT - SOGGETTO**

SGTI - Identificazione	Italia - Emilia-Romagna - Ravenna - Basilica di San Giovanni Evangelista
SGTI - Identificazione	Chiese - Portali - Scultura - Rilievi
SGTD - Indicazioni sul soggetto	Ravenna - Basilica di San Giovanni Evangelista - Veduta del portale gotico

SGL - TITOLO

SGLA - Titolo attribuito	Ravenna, San Giovanni Evangelista. Portale gotico
SGLS - Specifiche titolo	del catalogatore

DT - CRONOLOGIA**DTZ - CRONOLOGIA GENERICA**

DTZG - Fascia cronologica /periodo	XIX
---	-----

DTS - CRONOLOGIA SPECIFICA

DTSI - Da	1882
DTSV - Validità	post
DTSF - A	1895
DTSL - Validità	ante

DTM - Motivazione/fonte	bibliografia
DTT - Note	soggetto disponibile nel grande formato a partire dal 4° catalogo di vendita della ditta (Novara 2006)
LR - LUOGO E DATA DELLA RIPRESA	
LRC - LOCALIZZAZIONE	
LRCS - Stato	ITALIA
LRCR - Regione	Emilia-Romagna
LRCP - Provincia	RA
LRCC - Comune	Ravenna
LRD - Data della ripresa	1882 post
MT - DATI TECNICI	
MTX - Indicazione di colore	BN
MTC - MATERIA E TECNICA	
MTCM - Materia	vetro
MTCT - Tecnica	collodio
MIS - MISURE	
MISZ - Tipo di misura	altezzaxlunghezza
MISU - Unità di misura	mm
MISM - Valore	422x321
CO - CONSERVAZIONE E INTERVENTI	
STC - STATO DI CONSERVAZIONE	
STCP - Riferimento alla parte	intera lastra
STCC - Stato di conservazione	cattivo
STCN - Note	vetro sbeccato con angoli lacunosi, difetti del vetro
STC - STATO DI CONSERVAZIONE	
STCP - Riferimento alla parte	lato vetro
STCC - Stato di conservazione	cattivo
STCN - Note	depositi superficiali, graffi
STC - STATO DI CONSERVAZIONE	
STCP - Riferimento alla parte	lato emulsione
STCC - Stato di conservazione	cattivo
STCN - Note	depositi superficiali, graffi, reticolazione, muffe, lacune dell'emulsione, ritocco ad inchiostro nero agli angoli, vernice protettiva, impronte digitali
STD - Modalità di conservazione	entro busta pergamina
STP - Proposte di interventi	restauro
DA - DATI ANALITICI	
ISE - ISCRIZIONI/EMBLEMI/MARCHI/STEMMI/TIMBRI	

ISEP - Posizione	pergamino: recto
ISED - Definizione	iscrizione
ISEC - Classe di appartenenza	documentaria
ISEM - Materia e tecnica	a inchiostro
ISEI - Trascrizione	3-K-1/ RA/ Chiesa di S. Giovanni Evangelista/ Portale

NSC - Notizie storico-critiche

Nel Fondo Santa Teresa si conservano tre lastre dovute allo studio fotografico Luigi Ricci che riprendono il portale gotico che immetteva all'antico quadriportico della basilica di San Giovanni Evangelista a Ravenna. Due negativi, 14156 e 3-K-1, sono al collodio, presentandosi rispettivamente l'uno di medio formato, l'altro delle dimensioni di 30x40, mentre il terzo vetro 14060, di grandezza 18x24, è realizzato con l'emulsione alla gelatina. La lastra più antica è probabilmente 14156, seguita da 3-K-1, quindi da 14060; il collodio di minore formato è infatti contrassegnato dal numero 301, identificativo apposto dalla ditta per archiviare i negativi e poterli facilmente rintracciare quando erano richiesti per la stampa positiva. La veduta d'insieme del portale compare a partire dal terzo catalogo di vendita Ricci del 1882: "301. Magnifica porta gotica all'esterno della chiesa". Dall'edizione successiva del 1895 il soggetto è disponibile anche nella stampa di grande formato per cui 3-K-1, pur privo dell'identificativo Ricci, dovrebbe potersi datare tra il 1882 e lo stesso anno di pubblicazione (in catalogo la stampa 30x40 è segnalata da un asterisco). La lastra 14060 impressionata alla gelatina, tecnica ben più recente del collodio, potrebbe aver sostituito nel medio formato la versione precedente del portale, fotografando il soggetto nel suo aspetto più aggiornato con la cancellata metallica di chiusura, invece dei vetusti battenti lignei documentati in 14156 (la gelatina è anch'essa priva del numero identificativo Ricci). Entrambi i collodi furono realizzati durante la proprietà del fondatore Luigi Ricci, mentre la tarda gelatina, datata indicativamente tra 1895 e 1920 (il protiro ancora tamponato è anteriore al restauro del biennio '20-'21), dovrebbe essere stata eseguita dai successori dello studio fotografico. In occasione del VI centenario dantesco celebrato a Ravenna nel 1921, la basilica di San Giovanni Evangelista venne toccata dal già ricordato piano di recupero, iniziato al termine della Prima Guerra Mondiale e volto all'eliminazione di tutte le sovrapposizioni settecentesche (lavori condotti dal soprintendente Ambrogio Annoni, già principianti sotto il precedente funzionario Giuseppe Gerola). Tra gli interventi principali si citano: l'apertura della loggia al secondo livello dell'abside (prima tamponata), oscuramento della bifora rinascimentale di facciata, il rifacimento del soffitto, il recupero dei mosaici del piano pavimentale del 1213 (già scoperto parzialmente nel Settecento), il restauro degli affreschi della volta della cappella trecentesca (detta anche giottesca), la liberazione del corpo esterno della chiesa con l'abbattimento di alcuni fabbricati pertinenti l'ospedale insediato nell'Ottocento, il restauro del campanile. Le lastre Ricci conservate nel Fondo Santa Teresa documentano lo stato della chiesa prima e dopo il vasto intervento condotto in vista del centenario dantesco, mostrando come si presentava il complesso basilicale prima del gravissimo bombardamento che investì la chiesa nel corso della Seconda Guerra Mondiale (la volta della cappella trecentesca è integra nella fotografia Ricci, rispetto alla frammentarietà attuale).

TU - CONDIZIONE GIURIDICA E PROVVEDIMENTI DI TUTELA

CDG - CONDIZIONE GIURIDICA

CDGG - Indicazione generica	proprietà Stato
CDGS - Indicazione specifica	Ministero dei beni e delle attività culturali e del turismo - SABAP RA
CDGI - Indirizzo	Via San Vitale, 17 - Ravenna
BPT - Provvedimenti di tutela - sintesi	no

DO - DOCUMENTAZIONE

FTA - DOCUMENTAZIONE FOTOGRAFICA

FTAN - Codice identificativo	SABAPRAAFS3-K-1
FTAX - Genere	documentazione allegata
FTAP - Tipo	fotografia digitale (file)
FTAF - Formato	jpg
FTAA - Autore	Bernabini, Paolo
FTAC - Collocazione	SABAP RA - Archivio fotografico
FTAK - Nome file originale	SABAPRAAFS3-K-1.jpg

FNT - FONTI E DOCUMENTI

FNTI - Codice identificativo	New_1501152168044
FNTX - Genere	documentazione esistente
FNTP - Tipo	registro inventariale
FNTT - Denominazione /titolo	registro 8
FNTN - Nome archivio	SABAP RA - Archivio fotografico
FNTK - Nome file originale	registro 8.jpg

FNT - FONTI E DOCUMENTI

FNTI - Codice identificativo	New_1501152804583
FNTX - Genere	documentazione esistente
FNTP - Tipo	registro inventariale
FNTT - Denominazione /titolo	registro ricognizione 1979-1980
FNTD - Riferimento cronologico	1979-1980
FNTN - Nome archivio	SABAP RA - Archivio fotografico
FNTK - Nome file originale	registro ricognizione 1979-1980.jpg

BIB - BIBLIOGRAFIA

BIBJ - Ente schedatore	S262
BIBH - Codice identificativo	00000328
BIBX - Genere	bibliografia di confronto
BIBF - Tipo	monografia
BIBM - Riferimento bibliografico completo	Gerola Giuseppe, Scritti ravennati 1: 1911-1917, a cura di Rita Romanelli, Ravenna, Società di studi ravennati, 2016.
BIBN - Note	pp. 13-14

BIB - BIBLIOGRAFIA

BIBJ - Ente schedatore	S262
-------------------------------	------

BIBH - Codice identificativo	00000325
BIBX - Genere	bibliografia di confronto
BIBF - Tipo	contributo in periodico
BIBM - Riferimento bibliografico completo	Restauri di monumenti e sistemazione di opere d'arte per il centenario dantesco: Ravenna, in Cronaca delle Belle Arti (Supplemento al Bollettino d'Arte), Direzione Generale delle Antichità e Belle Arti 1922 (VIII), febbraio, pp. 336-342.
BIBN - Note	pp. 336-337
BIB - BIBLIOGRAFIA	
BIBJ - Ente schedatore	S262
BIBH - Codice identificativo	00000290
BIBX - Genere	bibliografia di confronto
BIBF - Tipo	guida
BIBM - Riferimento bibliografico completo	Ricci Corrado, Guida di Ravenna, Bologna, Zanichelli, 1923 (VI edizione).
BIBN - Note	pp. 100-110
BIB - BIBLIOGRAFIA	
BIBJ - Ente schedatore	S262
BIBH - Codice identificativo	00000329
BIBX - Genere	bibliografia di confronto
BIBF - Tipo	contributo in periodico
BIBM - Riferimento bibliografico completo	Capezzuoli Corrado, L'abside della basilica paleocristiana di S. Giovanni evangelista in Ravenna, in "Studi Romagnoli", 3 (1952).
BIB - BIBLIOGRAFIA	
BIBJ - Ente schedatore	S262
BIBH - Codice identificativo	00000330
BIBX - Genere	bibliografia di confronto
BIBF - Tipo	contributo in periodico
BIBM - Riferimento bibliografico completo	Scevola Liliana, La basilica di S. Giovanni Evangelista a Ravenna, in Felix Ravenna (bollettino storico romagnolo edito da un gruppo di studiosi), 1963.1, n.36 (87), pp. 5-107.
BIB - BIBLIOGRAFIA	
BIBJ - Ente schedatore	S262
BIBH - Codice identificativo	00000304
BIBX - Genere	bibliografia di confronto
BIBF - Tipo	atti
BIBM - Riferimento bibliografico completo	Giuliani Claudia, Il Fondo Ricci alla Biblioteca Classense, in Corrado Ricci: storico dell'arte tra esperienza e progetto, a cura di Andrea Emiliani e Donatino Domini, Ravenna, Longo, 2004 (stampa 2005).
BIBN - Note	sulle stampe positive del Fondo Ricci conservate presso la Biblioteca Classense di Ravenna: pp. 26-27
BIB - BIBLIOGRAFIA	
BIBJ - Ente schedatore	S261
BIBH - Codice identificativo	FACB698
BIBX - Genere	bibliografia di confronto

BIBF - Tipo	estratto da periodico
BIBM - Riferimento bibliografico completo	Novara Paola, Per una storia della fotografia a Ravenna: gli anni '50-'70 dell'Ottocento, in AFT (Archivio Fotografico Toscano), giugno 2006, Comune di Prato, pp. 48-58.
BIBW - Indirizzo web (URL)	http://rivista.aft.it/aftriv/controller.jsp?action=rivista_browse&rivista_id=35&rivista_pagina=48#pag_48
BIBN - Note	notizie su Luigi Ricci
BIB - BIBLIOGRAFIA	
BIBJ - Ente schedatore	S262
BIBH - Codice identificativo	FACB697
BIBX - Genere	bibliografia di confronto
BIBF - Tipo	monografia
BIBM - Riferimento bibliografico completo	Novara Paola, L'attività di Luigi Ricci attraverso i cataloghi del suo laboratorio, Ravenna, Fernandel scientifica, 2006.
BIB - BIBLIOGRAFIA	
BIBJ - Ente schedatore	S262
BIBH - Codice identificativo	00000300
BIBX - Genere	bibliografia di confronto
BIBF - Tipo	contributo in periodico
BIBM - Riferimento bibliografico completo	Novara Paola, Appunti sulle origini della fotografia di architettura a Ravenna, in "Romagna. Arte e Storia", 29/86, 2009, pp. 73-100.
BIBN - Note	notizie su Luigi Ricci
BIB - BIBLIOGRAFIA	
BIBJ - Ente schedatore	S261
BIBH - Codice identificativo	00000321
BIBX - Genere	bibliografia di confronto
BIBF - Tipo	miscellanea
BIBM - Riferimento bibliografico completo	Nel nome di Giotto. La pittura trecentesca a Ravenna: immagini perdute, salvate, rivelate, a cura di Gianni Morelli, 2012.
BIBN - Note	Martini Luciana, Affreschi riminesi del Trecento: la chiesa di San Domenico e la cappella trecentesca di San Giovanni Evangelista, pp. 160-174
BIB - BIBLIOGRAFIA	
BIBJ - Ente schedatore	S262
BIBH - Codice identificativo	00000298
BIBX - Genere	bibliografia di confronto
BIBF - Tipo	contributo in periodico
BIBM - Riferimento bibliografico completo	Novara Paola, L'archivio della Soprintendenza di Ravenna: formazione e primi anni di vita, estratto da Studi Romagnoli, 64 (2013).
BIBW - Indirizzo web (URL)	www.soprintendenzaravenna.beniculturali.it/getFile.php?id=1149
BIBN - Note	notizie sul Fondo Santa Teresa della SABAP RA: p. 756
BIB - BIBLIOGRAFIA	
BIBJ - Ente schedatore	S262

BIBH - Codice identificativo	00000297
BIBX - Genere	bibliografia di confronto
BIBF - Tipo	contributo in periodico
BIBM - Riferimento bibliografico completo	Novara Paola, Alle origini della fotografia ravennate: Luigi Ricci, in Confini. Arte, letteratura, storia e cultura della Romagna antica e contemporanea, n. 53, 2016, pp. 29-34.
AD - ACCESSO AI DATI	
ADS - SPECIFICHE DI ACCESSO AI DATI	
ADSP - Profilo di accesso	1
ADSM - Motivazione	scheda contenente dati liberamente accessibili
CM - CERTIFICAZIONE E GESTIONE DEI DATI	
CMP - REDAZIONE E VERIFICA SCIENTIFICA	
CMPD - Anno di redazione	2017
CMPN - Responsabile ricerca e redazione	Mengoli, Elisa
RSR - Referente verifica scientifica	Giudici, Corinna
FUR - Funzionario responsabile	Cristoferi, Elena
FUR - Funzionario responsabile	Musmecchi, Marco
AN - ANNOTAZIONI	
OSS - Osservazioni	Luigi Ricci (1823-1896), fotografo ravennate attivo dal 1866 presso il laboratorio di strada Porta Sisi (oggi via Corrado Ricci, intitolata al celebre figlio), trasferì dopo qualche anno la sua attività in strada del Monte (poi via Farini, attuale via Diaz), come si ricava dall'indirizzo precisato nel primo catalogo a stampa del 1869. In seguito alla scomparsa del fotografo, avvenuta nel 1896, la moglie proseguì l'attività sino al 1903, quando cedette lo studio ai coniugi Angelo ed Egle Bonavita (chiusura definitiva nel 1930). I cataloghi della ditta Luigi Ricci si compongono di 6 edizioni: 4 stampate quando il fondatore era in vita (1869, 1877, 1882 e 1895) e 2 postume (1900, con la moglie ancora proprietaria, e 1914). Il figlio del fotografo, Corrado Ricci, figura cardine nell'organizzazione statale delle Belle Arti nell'Italia giolittiana e senatore del Regno, si avvale spesso delle immagini del padre nelle sue pubblicazioni: ancora nel quarto volume del corpus delle Tavole storiche dei Mosaici, dedicato a Sant'Apollinare Nuovo e pubblicato nell'anno della sua scomparsa, si trovano edite tre immagini dello studio Ricci che documentano il ciclo musivo cristologico prima dell'incursione aerea austriaca del 1916 (quando indicato, la quasi totalità delle fotografie pubblicate nel volume appartiene alla ditta Anderson, soltanto qualcuna allo studio Alinari). Il fondo negativi del fotografo Luigi Ricci e dei suoi successori (matrici su lastra di vetro, con preminenza di collodi sul minor numero di gelatine), si conserva all'interno del Fondo Santa Teresa presso l'Archivio fotografico della Soprintendenza Belle Arti e Paesaggio per le province di Ravenna, Forlì-Cesena, Rimini (si veda in merito: http://www.soprintendenzaravenna.beniculturali.it/index.php?it/245/archivio-fotografico).