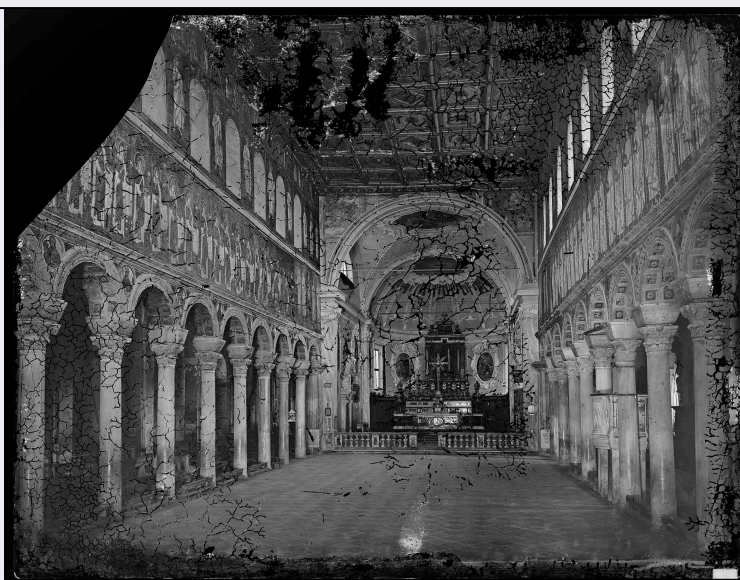


SCHEDA



CD - CODICI

| | |
|----------------------------------|----------|
| TSK - Tipo scheda | F |
| LIR - Livello catalogazione | C |
| NCT - CODICE UNIVOCO | |
| NCTR - Codice Regione | 08 |
| NCTN - Numero catalogo generale | 00649340 |
| ESC - Ente schedatore | S262 |
| ECP - Ente competente per tutela | S262 |

OG - BENE CULTURALE

| | |
|-------------------------------|--|
| AMB - Ambito di tutela MiBACT | storico artistico |
| CTG - Categoria | DOCUMENTAZIONE DEL PATRIMONIO ARCHITETTONICO E STORICO ARTISTICO |

OGT - DEFINIZIONE BENE

| | |
|--------------------|----------|
| OGTD - Definizione | negativo |
|--------------------|----------|

OGC - TRATTAMENTO CATALOGRAFICO

| | |
|----------------------------------|--|
| OGCT - Trattamento catalografico | bene semplice |
| OGM - Modalità di individuazione | appartenenza ad una collezione o raccolta pubblica |
| OGR - Disponibilità del bene | bene disponibile |

RV - RELAZIONI

RSE - RELAZIONI CON ALTRI BENI

| | |
|----------------------------------|---------------------------|
| RSER - Tipo relazione | è contenuto in |
| RSES - Specifiche tipo relazione | correlazione di posizione |
| RSET - Tipo scheda | A |
| RSED - Definizione del bene | monastero, benedettino |

| | |
|---|--|
| RSEC - Identificativo univoco della scheda | 0800161770 |
| RSE - RELAZIONI CON ALTRI BENI | |
| RSER - Tipo relazione | è in relazione con |
| RSES - Specifiche tipo relazione | correlazione iconografica |
| RSET - Tipo scheda | F |
| RSED - Definizione del bene | negativo |
| RSEC - Identificativo univoco della scheda | 0800649243 |
| LC - LOCALIZZAZIONE GEOGRAFICO - AMMINISTRATIVA | |
| PVC - LOCALIZZAZIONE | |
| PVCS - Stato | ITALIA |
| PVCR - Regione | Emilia-Romagna |
| PVCP - Provincia | RA |
| PVCC - Comune | Ravenna |
| LDC - COLLOCAZIONE SPECIFICA | |
| LDCT - Tipologia | monastero |
| LDCQ - Qualificazione | benedettino |
| LDCN - Denominazione attuale | ex monastero di San Vitale |
| LDCF - Uso | ufficio |
| LDCU - Indirizzo | via San Vitale, 17 |
| LDCM - Denominazione raccolta | Soprintendenza Archeologia, Belle Arti e Paesaggio per le province di Ravenna, Forlì-Cesena e Rimini |
| LDCS - Specifiche | Archivio fotografico, lastroteca |
| LA - ALTRE LOCALIZZAZIONI GEOGRAFICO - AMMINISTRATIVE | |
| TLC - Tipo di localizzazione | luogo di provenienza/collocazione precedente |
| PRV - LOCALIZZAZIONE | |
| PRVS - Stato | ITALIA |
| PRVR - Regione | Emilia-Romagna |
| PRVP - Provincia | RA |
| PRVC - Comune | Ravenna |
| PRC - COLLOCAZIONE SPECIFICA | |
| PRCT - Tipologia contenitore fisico | ospizio |
| PRCN - Denominazione contenitore fisico | Opera di Santa Teresa |
| PRCF - Uso contenitore fisico | casa di assistenza e cura |
| PRCU - Indicazioni viabilistiche | via Santa Teresa, 8 |
| PRCM - Denominazione contenitore giuridico | Ospizio Cronici Abbandonati Santa Teresa del Bambino Gesù |
| PRD - DATI CRONOLOGICI | |

| | |
|--|--|
| PRDI - Riferimento cronologico/data inizio | 1932 post |
| PRDU - Data fine | 1979 |
| UB - DATI PATRIMONIALI/INVENTARI/STIME/COLLEZIONI | |
| UBF - UBICAZIONE BENE | |
| UBFP - Fondo | Fondo Santa Teresa |
| UBFC - Collocazione | 3-J-50 |
| INV - ALTRI INVENTARI | |
| INVN - Codice inventario | dato non disponibile |
| INVD - Riferimento cronologico | 1983/12 |
| AU - DEFINIZIONE CULTURALE | |
| AUT - AUTORE/RESPONSABILITA' | |
| AUTJ - Ente schedatore | S261 |
| AUTH - Codice identificativo | FACA559 |
| AUTN - Nome scelto di persona o ente | Ricci, Luigi |
| AUTP - Tipo intestazione | P |
| AUTA - Indicazioni cronologiche | 1823-1896 |
| AUTR - Ruolo | fotografo principale |
| AUTM - Motivazione/fonte | documentazione |
| AUTM - Motivazione/fonte | bibliografia |
| SG - SOGGETTO | |
| SGT - SOGGETTO | |
| SGTI - Identificazione | Italia - Emilia-Romagna - Ravenna - Basilica di Sant'Apollinare Nuovo |
| SGTI - Identificazione | Architettura sacra - Chiese - Basiliche |
| SGTI - Identificazione | Arte paleocristiana - Interni - Absidi |
| SGTD - Indicazioni sul soggetto | Ravenna - Basilica di Sant'Apollinare Nuovo, interno - La navata maggiore verso il presbiterio, con l'abside barocco ancora visibile |
| SGL - TITOLO | |
| SGLA - Titolo attribuito | Ravenna, interno di Sant'Apollinare Nuovo |
| SGLS - Specifiche titolo | del catalogatore |
| DT - CRONOLOGIA | |
| DTZ - CRONOLOGIA GENERICA | |
| DTZG - Fascia cronologica /periodo | XIX |
| DTS - CRONOLOGIA SPECIFICA | |
| DTSI - Da | 1882 |
| DTSV - Validità | post |
| DTSF - A | 1889 |
| DTSL - Validità | ante |
| DTM - Motivazione/fonte | bibliografia |

| | |
|------------|--|
| DTT - Note | formato 30x40 abbinato al soggetto persente a partire del 4° catalogo di vendita della ditta/ anteriore all'imbiancatura dei sottarchi |
|------------|--|

LR - LUOGO E DATA DELLA RIPRESA

| | |
|--------------------------|----------------|
| LRC - LOCALIZZAZIONE | |
| LRCS - Stato | ITALIA |
| LRCR - Regione | Emilia-Romagna |
| LRCP - Provincia | RA |
| LRCC - Comune | Ravenna |
| LRD - Data della ripresa | 1889 ante |

MT - DATI TECNICI

| | |
|-----------------------------|----|
| MTX - Indicazione di colore | BN |
|-----------------------------|----|

MTC - MATERIA E TECNICA

| | |
|----------------|----------|
| MTCM - Materia | vetro |
| MTCT - Tecnica | collodio |

MIS - MISURE

| | |
|------------------------|-------------------|
| MISZ - Tipo di misura | altezzaxlunghezza |
| MISU - Unità di misura | mm |
| MISM - Valore | 327x422 |

CO - CONSERVAZIONE E INTERVENTI

STC - STATO DI CONSERVAZIONE

| | |
|-------------------------------|---|
| STCP - Riferimento alla parte | intera lastra |
| STCC - Stato di conservazione | cattivo |
| STCN - Note | sbeccature, angolo superiore sinistro con ampia lacuna, difetti del vetro |

STC - STATO DI CONSERVAZIONE

| | |
|-------------------------------|--|
| STCP - Riferimento alla parte | lato vetro |
| STCC - Stato di conservazione | cattivo |
| STCN - Note | depositi superficiali, graffi , macchie, impronte digitali |

STC - STATO DI CONSERVAZIONE

| | |
|---------------------------------|---|
| STCP - Riferimento alla parte | lato emulsione |
| STCC - Stato di conservazione | cattivo |
| STCN - Note | depositi superficiali, graffi, diffusa reticolazione, vernice protettiva alterata, lacune dell'emulsione, impronte digitali, gore |
| STD - Modalità di conservazione | entro busta pergamina |
| STP - Proposte di interventi | restauro |

DA - DATI ANALITICI

ISE - ISCRIZIONI/EMBLEMI/MARCHI/STEMMI/TIMBRI

| | |
|--------------------|-------------------------------------|
| ISEP - Posizione | lato vetro: angolo inferiore destro |
| ISED - Definizione | etichetta |

| | |
|--|---|
| ISEZ - Descrizione | etichetta moderna |
| ISEC - Classe di appartenenza | documentaria |
| ISEM - Materia e tecnica | a penna |
| ISEI - Trascrizione | 3-J-50 |
| ISE - ISCRIZIONI/EMBLEMI/MARCHI/STEMMI/TIMBRI | |
| ISEP - Posizione | pergamino: recto |
| ISED - Definizione | iscrizione |
| ISEC - Classe di appartenenza | documentaria |
| ISEM - Materia e tecnica | a penna |
| ISEI - Trascrizione | 3-J-50/ RA/ S. Apollinare Nuovo - Interno |
| NSC - Notizie storico-critiche | <p>Tra le immagini della navata maggiore della basilica di Sant'Apollinare Nuovo a Ravenna appartenenti al locale studio fotografico Luigi Ricci, due lastre provengono dal Fondo Santa Teresa della Soprintendenza ravennate, mentre una terza immagine si conserva nel Fondo Faccioli dell'Archivio fotografico del Polo Museale dell'Emilia Romagna (positivo con inv. 31875/ 726, scheda 0800635803 con RVEL 96); di un quarto fototipo 3-J-50, una lastra al collodio ugualmente appartenente al Fondo Santa Teresa, ma di formato superiore (30x40) rispetto ai negativi nominati, si parlerà più avanti nell'argomentazione. La comparazione delle tre immagini può aiutare a dipanare le difficoltà che emergono in fase di datazione per via delle complesse vicende di recupero cui fu sottoposta la basilica nella seconda parte dell'Ottocento. Entrambe le lastre di minore formato presentano sul lato emulsione un'etichetta con una numerazione utile alla ditta per archiviare e individuare i negativi quando erano richiesti per la stampa positiva. Se il collodio con inventario 13955 riporta il numero 79, la lastra 14024 ha un'ulteriore specifica, ovvero 79 bis, che presuppone già una posteriorità cronologica, oltre alla tecnica di realizzazione più tarda, alla gelatina. Soltanto nel terzo catalogo di Luigi Ricci del 1882, redatto con gli elenchi delle fotografie acquistabili presso lo studio, compare un corretto abbinamento tra numero e soggetto, ovvero "interno [della chiesa di Sant'Apollinare Nuovo] dal mezzo", mentre nei cataloghi precedenti il numero 79 si riferisce prima ad un particolare di un sarcofago della basilica di Classe (primo catalogo del 1869), poi ai mosaici del battistero Neoniano (catalogo seguente del 1877). Secondo una piana lettura degli elenchi Ricci, la realizzazione della fotografia 79 dell'interno di Sant'Apollinare Nuovo dovrebbe collocarsi tra il 1877 ed il 1882, anno in cui comparve, giustamente abbinata, nel terzo catalogo di vendita; esaminando però la situazione appare evidente che la ripresa 13955 dovette essere eseguita circa un decennio prima: il pavimento della navata, con le numerose lapidi murate accanto alle arcate di destra, risulta diverso sia dalla lastra 14024, sia dal positivo Faccioli. Effettivamente nel 1873 il piano di calpestio della nave maggiore venne ricoperto da quadrelle marmoree di recupero (Ricci 1923 p. 114 e Penni Iacco 2004 p. 123 concordano sull'anno, mentre Novara-Ranaldi 2013 p. 110 propongono l'intervallo 1872-1874) che andarono a nascondere i basamenti delle colonne. Il collodio mostra inoltre le finestre archivoltate del fianco sinistro completamente cieche: vennero aperte durante l'intervento di Raffaele Faccioli nel 1894 (Faccioli 1898, pp. 111-114). E' dunque piuttosto probabile che il collodio in esame abbia ricevuto soltanto una nuova numerazione</p> |

(gli identificativi furono cambiati da Ricci in tutti i primi tre cataloghi, ma indicativamente proprio dalla terza pubblicazione in avanti l'abbinamento con i soggetti non venne più mutato sino all'ultima edizione postuma del 1914): la fotografia dell'interno di Sant' Apollinare Nuovo compare infatti sin dal primo catalogo (Novara 2006, p. 10). Fermo restando l'impossibilità di avanzare un'identificazione certa tra lastra e catalogo Ricci, si propone una datazione tra il 1866, anno di apertura della ditta, ed il 1873, quando dovettero avere inizio i lavori per la ripavimentazione. Il positivo Faccioli presenta una situazione intermedia tra il collodio 13955 e la gelatina 14024: il pavimento è già ricoperto dalle quadrelle, ma le finestre di sinistra appaiono ancora tamponate (il punto di ripresa è, tra l'altro, quasi sovrapponibile a quello del collodio). Infine, secondo la lettura qui proposta, il collodio 79 dovette essere sostituito dalla gelatina 79 bis (NCT 08 00649243), che mostra l'interno ripreso in posizione maggiormente arretrata, con una veduta più ampia. In effetti la lastra alla gelatina documenta una situazione posteriore con il recupero della decorazione musiva nell'intradosso delle aperture sul fianco sinistro. La proposta cronologica per questa lastra è compresa tra il giugno del 1900, quando Alessandro Azzaroni completò pittoricamente la decorazione musiva rinvenuta in alcune parti degli stipiti e dei sottarchi delle finestre di sinistra (Novara-Ranaldi 2013, p. 182 e Ricci 1933, p. 109), ed il febbraio del 1916, quando un ordigno austriaco colpì la basilica, nel corso della Prima Guerra Mondiale. [SI PROSEGUE IN OSS-OSSERVAZIONI]

TU - CONDIZIONE GIURIDICA E PROVVEDIMENTI DI TUTELA

CDG - CONDIZIONE GIURIDICA

| | |
|--|--|
| CDGG - Indicazione generica | proprietà Stato |
| CDGS - Indicazione specifica | Ministero dei beni e delle attività culturali e del turismo - SABAP RA |
| CDGI - Indirizzo | Via San Vitale, 17 - Ravenna |
| BPT - Provvedimenti di tutela - sintesi | no |

DO - DOCUMENTAZIONE

FTA - DOCUMENTAZIONE FOTOGRAFICA

| | |
|-------------------------------------|---------------------------------|
| FTAN - Codice identificativo | SABAPRAAFS3-J-50 |
| FTAX - Genere | documentazione allegata |
| FTAP - Tipo | fotografia digitale (file) |
| FTAF - Formato | jpg |
| FTAA - Autore | Bernabini, Paolo |
| FTAC - Collocazione | SABAP RA - Archivio fotografico |
| FTAK - Nome file originale | SABAPRAAFS3-J-50.jpg |

FNT - FONTI E DOCUMENTI

| | |
|-------------------------------------|---------------------------------|
| FNTI - Codice identificativo | New_1501152168044 |
| FNTX - Genere | documentazione esistente |
| FNTF - Tipo | registro inventariale |
| FNTT - Denominazione /titolo | registro 8 |
| FNTN - Nome archivio | SABAP RA - Archivio fotografico |

| | |
|--|--|
| FNTK - Nome file originale | registro 8.jpg |
| FNT - FONTI E DOCUMENTI | |
| FNTI - Codice identificativo | New_1501152804583 |
| FNTX - Genere | documentazione esistente |
| FNTP - Tipo | registro inventariale |
| FNTT - Denominazione /titolo | registro ricognizione 1979-1980 |
| FNTD - Riferimento cronologico | 1979-1980 |
| FNTN - Nome archivio | SABAP RA - Archivio fotografico |
| FNTK - Nome file originale | registro ricognizione 1979-1980.jpg |
| BIB - BIBLIOGRAFIA | |
| BIBJ - Ente schedatore | S262 |
| BIBH - Codice identificativo | 00000287 |
| BIBX - Genere | bibliografia di confronto |
| BIBF - Tipo | contributo in periodico |
| BIBM - Riferimento bibliografico completo | Ricci Corrado, Città monumentali: Ravenna. Carattere della sua storia e de' suoi monumenti, in Emporium, VIII, n° 48, 1898, pp. 472-476. |
| BIBW - Indirizzo web (URL) | http://www.artivisive.sns.it/fototeca/scheda.php?id=6790# |
| BIB - BIBLIOGRAFIA | |
| BIBJ - Ente schedatore | S261 |
| BIBH - Codice identificativo | BAPB0227 |
| BIBX - Genere | bibliografia di confronto |
| BIBF - Tipo | relazione |
| BIBM - Riferimento bibliografico completo | Faccioli Raffaele, Relazione dei lavori compiuti dall'Ufficio regionale per la conservazione dei monumenti dell'Emilia, dall'anno 1892 al 1897, Bologna, Zanichelli, 1898. |
| BIBN - Note | pp. 111-114 |
| BIB - BIBLIOGRAFIA | |
| BIBJ - Ente schedatore | S262 |
| BIBH - Codice identificativo | 00000288 |
| BIBX - Genere | bibliografia di confronto |
| BIBF - Tipo | contributo in periodico |
| BIBM - Riferimento bibliografico completo | Tura Giuseppe [pseudonimo di Giuseppe Gerola], A proposito dell' abside di Sant' Apollinare Nuovo, in Felix Ravenna, fascicolo XX, ottobre-dicembre 1915, pp. 867-871. |
| BIB - BIBLIOGRAFIA | |
| BIBJ - Ente schedatore | S262 |
| BIBH - Codice identificativo | 00000289 |
| BIBX - Genere | bibliografia di confronto |
| BIBF - Tipo | contributo in periodico |
| BIBM - Riferimento bibliografico completo | Ricci Corrado, Per la storia di Sant' Apollinare Nuovo, 1916, Ravenna, tip. Angelini, estratto da Felix Ravenna, supplemento 2, n. 1 (1916), p. 33-43. |

BIB - BIBLIOGRAFIA

| | |
|--|---|
| BIBJ - Ente schedatore | S262 |
| BIBH - Codice identificativo | 00000290 |
| BIBX - Genere | bibliografia di confronto |
| BIBF - Tipo | guida |
| BIBM - Riferimento bibliografico completo | Ricci Corrado, Guida di Ravenna, Bologna, Zanichelli, 1923 (VI edizione). |
| BIBN - Note | Sant'Apollinare Nuovo: pp. 111-125 |

BIB - BIBLIOGRAFIA

| | |
|--|---|
| BIBJ - Ente schedatore | S262 |
| BIBH - Codice identificativo | 00000291 |
| BIBX - Genere | bibliografia di confronto |
| BIBF - Tipo | monografia |
| BIBM - Riferimento bibliografico completo | Sant'Apollinare Nuovo (4), testo di Corrado Ricci, disegni di Alessandro Azzaroni e Giuseppe Zampiga, Roma, Reale Istituto d' Archeologia e di Storia dell'Arte 1933 (tavole pubblicate nel 1934), fa parte di Tavole storiche dei mosaici di Ravenna, Istituto poligrafico dello Stato. Libreria, 1930-1937. |

BIB - BIBLIOGRAFIA

| | |
|--|---|
| BIBJ - Ente schedatore | S262 |
| BIBH - Codice identificativo | 00000292 |
| BIBX - Genere | bibliografia di confronto |
| BIBF - Tipo | contributo in periodico |
| BIBM - Riferimento bibliografico completo | Capezzuoli Corrado, Notiziario: Danni di guerra ai monumenti di Ravenna e restauri compiuti, in Felix Ravenna, 1950 (1), pp. 68-75. |

BIB - BIBLIOGRAFIA

| | |
|--|---|
| BIBJ - Ente schedatore | S262 |
| BIBH - Codice identificativo | 00000293 |
| BIBX - Genere | bibliografia di confronto |
| BIBF - Tipo | catalogo mostra |
| BIBM - Riferimento bibliografico completo | Catalogo della Mostra dei mosaici con scene cristologiche di S. Apollinare Nuovo di Ravenna: Ravenna, Museo nazionale, 10 agosto 1957-30 ottobre 1958, a cura di Giuseppe Bovini, Faenza, F.lli Lega, 1957. |

BIB - BIBLIOGRAFIA

| | |
|--|--|
| BIBJ - Ente schedatore | S262 |
| BIBH - Codice identificativo | 00000294 |
| BIBX - Genere | bibliografia di confronto |
| BIBF - Tipo | monografia |
| BIBM - Riferimento bibliografico completo | Deichmann Friedrich Wilhelm, Ravenna: Geschichte und Monumente, Wiesbaden, F. Steiner, 1969. |
| BIBN - Note | lettura iconologica del ciclo musivo |

BIB - BIBLIOGRAFIA

| | |
|-------------------------------------|----------|
| BIBJ - Ente schedatore | S262 |
| BIBH - Codice identificativo | 00000295 |

| | |
|--|---|
| BIBX - Genere | bibliografia di confronto |
| BIBF - Tipo | catalogo mostra |
| BIBM - Riferimento bibliografico completo | Restauri in Romagna e Ferrara 1970-1980, a cura di Gino Pavan, Soprintendenza per i Beni ambientali e architettonici per la Romagna e Ferrara, Ravenna, 1980. |
| BIBN - Note | mostra: Ravenna, Museo Nazionale, dicembre 1980 - febbraio 1981. Su Sant'Apollinare Nuovo: scheda A2, pp. 26-27 (interventi della Soprintendenza nel triennio 1975-1977) |
| BIB - BIBLIOGRAFIA | |
| BIBJ - Ente schedatore | S262 |
| BIBH - Codice identificativo | 00000296 |
| BIBX - Genere | bibliografia di confronto |
| BIBF - Tipo | monografia |
| BIBM - Riferimento bibliografico completo | Penni Iacco Emanuela, La basilica di S. Apollinare Nuovo di Ravenna attraverso i secoli, Bologna, Ante quem, 2004. |
| BIB - BIBLIOGRAFIA | |
| BIBJ - Ente schedatore | S261 |
| BIBH - Codice identificativo | FACB698 |
| BIBX - Genere | bibliografia di confronto |
| BIBF - Tipo | estratto da periodico |
| BIBM - Riferimento bibliografico completo | Novara Paola, Per una storia della fotografia a Ravenna: gli anni '50-'70 dell'Ottocento, in AFT (Archivio Fotografico Toscano), giugno 2006, Comune di Prato, pp. 48-58. |
| BIBW - Indirizzo web (URL) | http://rivista.aft.it/aftriv/controller.jsp?action=rivista_browse&rivista_id=35&rivista_pagina=48#pag_48 |
| BIBN - Note | notizie su Luigi Ricci |
| BIB - BIBLIOGRAFIA | |
| BIBJ - Ente schedatore | S261 |
| BIBH - Codice identificativo | FACB697 |
| BIBX - Genere | bibliografia di confronto |
| BIBF - Tipo | monografia |
| BIBM - Riferimento bibliografico completo | Novara Paola, L'attività di Luigi Ricci attraverso i cataloghi del suo laboratorio, Ravenna, Fernandel scientifica, 2006. |
| BIB - BIBLIOGRAFIA | |
| BIBJ - Ente schedatore | S261 |
| BIBH - Codice identificativo | FACB694 |
| BIBX - Genere | bibliografia di confronto |
| BIBF - Tipo | monografia |
| BIBM - Riferimento bibliografico completo | Mosaicoravenna.it - I mosaici dei monumenti Unesco di Ravenna e Parenzo, a cura del Centro internazionale di documentazione sul Mosaico (CIDM), Fusignano, Grafiche Morandi, 2007. |
| BIBW - Indirizzo web (URL) | http://www.mosaicocidm.it/Mosaico/Welcome.action?request_locale=it |
| BIBN - Note | si rimanda al sito web per la completa ed esauriente bibliografia sui mosaici |
| BIB - BIBLIOGRAFIA | |

| | |
|--|---|
| BIBJ - Ente schedatore | S261 |
| BIBH - Codice identificativo | FACB702 |
| BIBX - Genere | bibliografia di confronto |
| BIBF - Tipo | contributo in atti di convegno |
| BIBM - Riferimento bibliografico completo | Muscolino Cetty, Tedeschi Claudia, Carbonara Ermanno, Il restauro dei mosaici di Sant'Apollinare Nuovo a Ravenna. Un'occasione di approfondimento e di conoscenza dell'opera in Atti del I Convegno internazionale Ravenna musiva: conservazione e restauro del mosaico antico e contemporaneo (Ravenna 22-24 ottobre 2009) a cura di Cesare Fiori e Mariangela Vandini, Bologna, Ante Quem, 2010 p. 425-436. |
| BIB - BIBLIOGRAFIA | |
| BIBJ - Ente schedatore | S262 |
| BIBH - Codice identificativo | 00000300 |
| BIBX - Genere | bibliografia di confronto |
| BIBF - Tipo | contributo in periodico |
| BIBM - Riferimento bibliografico completo | Novara Paola, Appunti sulle origini della fotografia di architettura a Ravenna, in "Romagna. Arte e Storia", 29/86, 2009, pp. 73-100. |
| BIBN - Note | notizie su Luigi Ricci |
| BIB - BIBLIOGRAFIA | |
| BIBJ - Ente schedatore | S261 |
| BIBH - Codice identificativo | FACB701 |
| BIBX - Genere | bibliografia di confronto |
| BIBF - Tipo | monografia |
| BIBM - Riferimento bibliografico completo | Sant'Apollinare Nuovo: un cantiere esemplare, a cura di Cetty Muscolino, Ravenna, Longo, 2012. |
| BIB - BIBLIOGRAFIA | |
| BIBJ - Ente schedatore | S261 |
| BIBH - Codice identificativo | FACB696 |
| BIBX - Genere | bibliografia specifica |
| BIBF - Tipo | monografia |
| BIBM - Riferimento bibliografico completo | Restauri dei Monumenti paleocristiani e bizantini di Ravenna patrimonio dell'umanità, a cura di Antonella Ranaldi e Paola Novara, Ravenna, 2013. |
| BIBN - Note | sui restauri alla parte architettonica e al ciclo musivo di Sant'Apollinare Nuovo si vedano in particolare rispettivamente pp. 110-112 e pp. 179-183; su Luigi Ricci: pp. 29, 110-111 |
| BIB - BIBLIOGRAFIA | |
| BIBJ - Ente schedatore | S262 |
| BIBH - Codice identificativo | 00000298 |
| BIBX - Genere | bibliografia di confronto |
| BIBF - Tipo | contributo in periodico |
| BIBM - Riferimento bibliografico completo | Novara Paola, L'archivio della Soprintendenza di Ravenna: formazione e primi anni di vita, estratto da Studi Romagnoli, 64 (2013). |
| BIBW - Indirizzo web | www.soprintendenzaravenna.beniculturali.it/getFile.php?id=1149 |

| | |
|--|---|
| (URL) | |
| BIBN - Note | notizie sul Fondo Santa Teresa della SABAP RA: p. 756 |
| BIB - BIBLIOGRAFIA | |
| BIBJ - Ente schedatore | S262 |
| BIBH - Codice identificativo | 00000300 |
| BIBX - Genere | bibliografia di confronto |
| BIBF - Tipo | contributo in periodico |
| BIBM - Riferimento bibliografico completo | Novara Paola, Alle origini della fotografia ravennate: Luigi Ricci, in Confini. Arte, letteratura, storia e cultura della Romagna antica e contemporanea, n. 53, 2016, pp. 29-34. |
| BIB - BIBLIOGRAFIA | |
| BIBJ - Ente schedatore | S262 |
| BIBH - Codice identificativo | 00000301 |
| BIBX - Genere | bibliografia di confronto |
| BIBF - Tipo | contributo in periodico |
| BIBM - Riferimento bibliografico completo | Bovini Giuseppe, L'antica abside e la cripta di S. Apollinare Nuovo, in Felix Ravenna, s. 3, 3, 1950, pp. 14-30. |
| BIBN - Note | sull'occultamento dell'abside barocca |
| BIB - BIBLIOGRAFIA | |
| BIBJ - Ente schedatore | S262 |
| BIBH - Codice identificativo | 00000302 |
| BIBX - Genere | bibliografia di confronto |
| BIBF - Tipo | contributo in periodico |
| BIBM - Riferimento bibliografico completo | Bovini Giuseppe, La nuova abside di S. Apollinare Nuovo, in Felix Ravenna, s. 3, 6, 1951, pp. 5-37. |
| BIBY - Gestione diritti | sull'occultamento dell'abside barocca |
| BIB - BIBLIOGRAFIA | |
| BIBJ - Ente schedatore | S262 |
| BIBH - Codice identificativo | 00000304 |
| BIBX - Genere | bibliografia di confronto |
| BIBF - Tipo | contributo in miscellanea |
| BIBM - Riferimento bibliografico completo | Giuliani Claudia, Il Fondo Ricci alla Biblioteca Classense, in Corrado Ricci: storico dell'arte tra esperienza e progetto, a cura di Andrea Emiliani e Donatino Domini, Ravenna, Longo, 2004 (stampa 2005). |
| BIBN - Note | sulle stampe positive del Fondo Ricci conservate presso la Biblioteca Classense di Ravenna: pp. 26-27 |
| AD - ACCESSO AI DATI | |
| ADS - SPECIFICHE DI ACCESSO AI DATI | |
| ADSP - Profilo di accesso | 1 |
| ADSM - Motivazione | scheda contenente dati liberamente accessibili |
| CM - CERTIFICAZIONE E GESTIONE DEI DATI | |
| CMP - REDAZIONE E VERIFICA SCIENTIFICA | |
| CMPD - Anno di redazione | 2017 |
| CMPN - Responsabile ricerca e redazione | Mengoli, Elisa |

| | |
|---|-------------------|
| RSR - Referente verifica scientifica | Giudici, Corinna |
| FUR - Funzionario responsabile | Cristoferi, Elena |
| FUR - Funzionario responsabile | Musmecì, Marco |

AN - ANNOTAZIONI

OSS - Osservazioni

[SI PROSEGUE DA NSC] Tra le due lastre esaminate del Fondo Santa Teresa si colloca come punto intermedio il già nominato collodio di grandi dimensioni 3-J-50: a partire dal quarto catalogo Ricci del 1895, l'immagine dell'interno della basilica sarà disponibile anche nel formato 30x40 (un asterisco di accompagnamento alla didascalia del soggetto segnala tale possibilità). La ripresa mostra il pavimento a quadrelle già rifatto, mentre le finestre di sinistra risultano ancora tamponate, ma è il particolare dei sottarchi del colonnato a fornire forse l'indizio più stringente: nel 1889 i cassettoncini rinascimentali a stucco furono tinteggiati uniformemente a latte di calce (Penni Iacco 2004, p. 123), come mostra la gelatina 14024. Nella lastra 30x40 i sottarchi paiono invece vistosamente colorati (erano stati dipinti in giallo e azzurro tra il 1872 ed 1874, intonando i colori a quelli del soffitto secentesco). La datazione di quest'ultimo negativo è da collocarsi dopo la pubblicazione del terzo catalogo del 1882, entro l'imbiancatura del 1889. /// Luigi Ricci (1823-1896), fotografo ravennate attivo dal 1866 presso il laboratorio di strada Porta Sisi (oggi via Corrado Ricci, intitolata al celebre figlio), trasferì dopo qualche anno la sua attività in strada del Monte (poi via Farini, attuale via Diaz), come si ricava dall'indirizzo precisato nel primo catalogo a stampa del 1869. In seguito alla scomparsa del fotografo, avvenuta nel 1896, la moglie proseguì l'attività sino al 1903, quando cedette lo studio ai coniugi Angelo ed Egle Bonavita (chiusura definitiva nel 1930). I cataloghi della ditta Luigi Ricci si compongono di 6 edizioni: 4 stampate quando il fondatore era in vita (1869, 1877, 1882 e 1895) e 2 postume (1900, con la moglie ancora proprietaria, e 1914). Il figlio del fotografo, Corrado Ricci, figura cardine nell'organizzazione statale delle Belle Arti nell'Italia giolittiana e senatore del Regno, si avvale spesso delle immagini del padre nelle sue pubblicazioni: ancora nel quarto volume del corpus delle Tavole storiche dei Mosaici, dedicato a Sant'Apollinare Nuovo e pubblicato nell'anno della sua scomparsa, si trovano edite tre immagini dello studio Ricci che documentano il ciclo musivo cristologico prima dell'incursione aerea austriaca del 1916 (quando indicato, la quasi totalità delle fotografie pubblicate nel volume appartiene alla ditta Anderson, soltanto qualcuna allo studio Alinari). Il fondo negativi del fotografo Luigi Ricci e dei suoi successori (matrici su lastra di vetro, con preminenza di collodi sul minor numero di gelatine), si conserva all'interno del Fondo Santa Teresa presso l'Archivio fotografico della Soprintendenza Belle Arti e Paesaggio per le province di Ravenna, Forlì-Cesena, Rimini (si veda in merito: <http://www.soprintendenzaravenna.beniculturali.it/index.php?it/245/archivio-fotografico>).