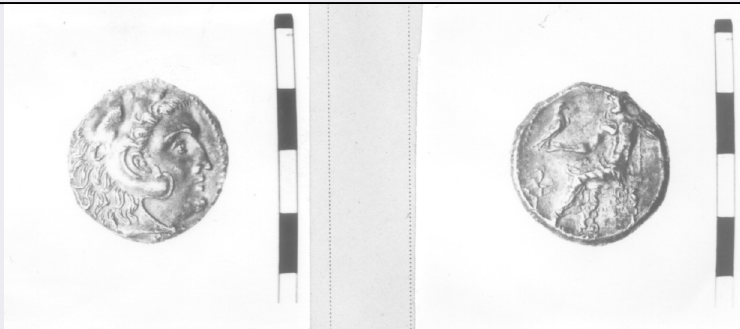


# SCHEDA



## CD - CODICI

TSK - Tipo scheda	F
LIR - Livello catalogazione	C
<b>NCT - CODICE UNIVOCO</b>	
NCTR - Codice Regione	08
NCTN - Numero catalogo generale	00649332
ESC - Ente schedatore	S262
ECP - Ente competente per tutela	S262

## OG - BENE CULTURALE

AMB - Ambito di tutela MiBACT	storico artistico
CTG - Categoria	DOCUMENTAZIONE DEL PATRIMONIO ARCHITETTONICO E STORICO ARTISTICO
<b>OGT - DEFINIZIONE BENE</b>	
OGTD - Definizione	negativo
<b>OGC - TRATTAMENTO CATALOGRAFICO</b>	
OGCT - Trattamento catalografico	bene semplice
OGM - Modalità di individuazione	appartenenza ad una collezione o raccolta pubblica
OGR - Disponibilità del bene	bene disponibile

## RV - RELAZIONI

### RSE - RELAZIONI CON ALTRI BENI

RSER - Tipo relazione	è contenuto in
RSES - Specifiche tipo relazione	correlazione di posizione
RSET - Tipo scheda	A
RSED - Definizione del bene	monastero, benedettino
RSEC - Identificativo univoco della scheda	0800161770

### RSE - RELAZIONI CON ALTRI BENI

RSER - Tipo relazione	è in relazione con
RSES - Specifiche tipo	correlazione iconografica

<b>relazione</b>	
<b>RSET - Tipo scheda</b>	F
<b>RSED - Definizione del bene</b>	negativo
<b>RSEC - Identificativo univoco della scheda</b>	0800649330

#### **LC - LOCALIZZAZIONE GEOGRAFICO - AMMINISTRATIVA**

##### **PVC - LOCALIZZAZIONE**

<b>PVCS - Stato</b>	ITALIA
<b>PVCR - Regione</b>	Emilia-Romagna
<b>PVCP - Provincia</b>	RA
<b>PVCC - Comune</b>	Ravenna

##### **LDC - COLLOCAZIONE SPECIFICA**

<b>LDCT - Tipologia</b>	monastero
<b>LDCQ - Qualificazione</b>	benedettino
<b>LDCN - Denominazione attuale</b>	ex monastero di San Vitale
<b>LDCF - Uso</b>	ufficio
<b>LDCU - Indirizzo</b>	via San Vitale, 17
<b>LDCM - Denominazione raccolta</b>	Soprintendenza Archeologia, Belle Arti e Paesaggio per le province di Ravenna, Forlì-Cesena e Rimini
<b>LDCS - Specifiche</b>	Archivio fotografico, lastroteca

#### **LA - ALTRE LOCALIZZAZIONI GEOGRAFICO - AMMINISTRATIVE**

<b>TLC - Tipo di localizzazione</b>	luogo di provenienza/collocazione precedente
-------------------------------------	--

##### **PRV - LOCALIZZAZIONE**

<b>PRVS - Stato</b>	ITALIA
<b>PRVR - Regione</b>	Emilia-Romagna
<b>PRVP - Provincia</b>	RA
<b>PRVC - Comune</b>	Ravenna

##### **PRC - COLLOCAZIONE SPECIFICA**

<b>PRCT - Tipologia contenitore fisico</b>	ospizio
<b>PRCN - Denominazione contenitore fisico</b>	Opera di Santa Teresa
<b>PRCF - Uso contenitore fisico</b>	casa di assistenza e cura
<b>PRCU - Indicazioni viabilistiche</b>	via Santa Teresa, 8
<b>PRCM - Denominazione contenitore giuridico</b>	Ospizio Cronici Abbandonati Santa Teresa del Bambino Gesù

##### **PRD - DATI CRONOLOGICI**

<b>PRDI - Riferimento cronologico/data inizio</b>	1932 post
<b>PRDU - Data fine</b>	1979

#### **UB - DATI PATRIMONIALI/INVENTARI/STIME/COLLEZIONI**

##### **UBF - UBICAZIONE BENE**

<b>UBFP - Fondo</b>	Fondo Santa Teresa
<b>UBFC - Collocazione</b>	3-J-41
<b>INV - ALTRI INVENTARI</b>	
<b>INVN - Codice inventario</b>	14387
<b>INVD - Riferimento cronologico</b>	1983/12
<b>AU - DEFINIZIONE CULTURALE</b>	
<b>AUT - AUTORE/RESPONSABILITA'</b>	
<b>AUTJ - Ente schedatore</b>	S261
<b>AUTH - Codice identificativo</b>	FACA559
<b>AUTN - Nome scelto di persona o ente</b>	Ricci, Luigi
<b>AUTP - Tipo intestazione</b>	P
<b>AUTA - Indicazioni cronologiche</b>	1823-1896
<b>AUTR - Ruolo</b>	fotografo principale
<b>AUTM - Motivazione/fonte</b>	documentazione
<b>AUTM - Motivazione/fonte</b>	bibliografia
<b>SG - SOGGETTO</b>	
<b>SGT - SOGGETTO</b>	
<b>SGTI - Identificazione</b>	Italia - Emilia-Romagna - Ravenna - Basilica di Sant'Apollinare Nuovo
<b>SGTI - Identificazione</b>	Architettura sacra - Chiese - Navate - Colonne - Capitelli
<b>SGTI - Identificazione</b>	Arte paleocristiana - Mosaici - Maestranze ravennati - Maestranze orientali
<b>SGTI - Identificazione</b>	Soggetti sacri - Cicli cristologici
<b>SGTD - Indicazioni sul soggetto</b>	Ravenna - Basilica di Sant'Apollinare Nuovo, interno - Veduta parziale del fianco destro della navata centrale
<b>SGL - TITOLO</b>	
<b>SGLA - Titolo attribuito</b>	Ravenna, interno di Sant'Apollinare Nuovo
<b>SGLS - Specifiche titolo</b>	del catalogatore
<b>DT - CRONOLOGIA</b>	
<b>DTZ - CRONOLOGIA GENERICA</b>	
<b>DTZG - Fascia cronologica /periodo</b>	XIX
<b>DTS - CRONOLOGIA SPECIFICA</b>	
<b>DTSI - Da</b>	1873
<b>DTSV - Validità</b>	(?)
<b>DTSF - A</b>	1889
<b>DTSL - Validità</b>	(?)
<b>DTM - Motivazione/fonte</b>	bibliografia
<b>DTT - Note</b>	posteriore al rifacimento del pavimento / anteriore l'imbiancatura dei sottarchi
<b>LR - LUOGO E DATA DELLA RIPRESA</b>	

**LRC - LOCALIZZAZIONE**

<b>LRCS - Stato</b>	ITALIA
<b>LRCR - Regione</b>	Emilia-Romagna
<b>LRCP - Provincia</b>	RA
<b>LRCC - Comune</b>	Ravenna

**MT - DATI TECNICI**

**MTX - Indicazione di colore** BN

**MTC - MATERIA E TECNICA**

<b>MTCM - Materia</b>	vetro
<b>MTCT - Tecnica</b>	collodio

**MIS - MISURE**

<b>MISZ - Tipo di misura</b>	altezzaxlunghezza
<b>MISU - Unità di misura</b>	mm
<b>MISM - Valore</b>	333x297

**CO - CONSERVAZIONE E INTERVENTI****STC - STATO DI CONSERVAZIONE**

<b>STCP - Riferimento alla parte</b>	intera lastra
<b>STCC - Stato di conservazione</b>	cattivo
<b>STCN - Note</b>	vetro sbeccato con angoli lacunosi, bordo inferiore irregolare, imperfezioni del vetro

**STC - STATO DI CONSERVAZIONE**

<b>STCP - Riferimento alla parte</b>	lato vetro
<b>STCC - Stato di conservazione</b>	cattivo
<b>STCN - Note</b>	depositi superficiali, graffi, macchie, impronte digitali

**STC - STATO DI CONSERVAZIONE**

<b>STCP - Riferimento alla parte</b>	lato emulsione
<b>STCC - Stato di conservazione</b>	cattivo
<b>STCN - Note</b>	lastra rotta in due parti (tenuta assieme da nastro adesivo) depositi superficiali, lacune dell'emulsione, ritocchi ad inchiostro nero, vernice protettiva alterata

**STD - Modalità di conservazione** entro busta pergamina

**STP - Proposte di interventi** restauro

**DA - DATI ANALITICI****ISE - ISCRIZIONI/EMBLEMI/MARCHI/STEMMI/TIMBRI**

<b>ISEP - Posizione</b>	lato vetro: angolo superiore sinistro
<b>ISED - Definizione</b>	etichetta
<b>ISEZ - Descrizione</b>	etichetta moderna con segnatura di collocazione
<b>ISEC - Classe di</b>	

<b>appartenenza</b>	documentaria
<b>ISEI - Trascrizione</b>	3-J-41
<b>NSC - Notizie storico-critiche</b>	<p>All'interno del Fondo Santa Teresa si conservano 4 lastre al collodio che riprendono le diverse parti del fianco destro della navata maggiore di Sant'Apollinare Nuovo a Ravenna, comprendendo integralmente l'intero comparto musivo a tre registri. Dovuti allo studio fotografico locale Luigi Ricci, i negativi possono essere suddivisi tematicamente per soggetto: 14387 e 14375 documentano la parte iniziale vicino alla controfacciata (con il Palatium nella fascia centrale), 14391 la porzione mediana con la teoria dei santi martiri, 14389 la zona terminale più prossima al presbiterio (Cristo con la milizia angelica). Soltanto una delle lastre presenta l'identificativo della ditta apposto sul lato emulsione: si tratta del numero 97 per il vetro 14375; l'immagine è rintracciabile a partire dal terzo catalogo di vendita del 1882 con il soggetto "97.Dalla parte destra entrando nella basilica; Palatium e Città di Ravenna". Nello stesso Fondo Santa Teresa si conservano, peraltro, altre due lastre che focalizzano il solo particolare della corte ravennate, ugualmente contrassegnate dal numero 97. I restanti negativi del fianco destro, anche se privi del contrassegno numerico, sono comunque attribuibili allo studio Ricci. Il gruppo di collodi presenta dimensioni che superano il 18x24, normalmente proposto in catalogo (salvo le eccezioni contrassegnate da asterisco, dove la stampa positiva è prevista con grandezze di 30x40), con formati diversi che indicativamente si attestano sulla misura 24x30. Dal confronto visivo non emergono grandi differenze tra i fototipi: la situazione dell'interno basilicale con gli arredi liturgici e gli interventi conservativi pare simile, per cui l'interno gruppo dovette essere realizzato in un lasso di tempo abbastanza contenuto. Innanzitutto, dove è possibile verificarlo, il piano pavimentale pare già essere quello a quadrelle marmoree rifatto nel 1873 che occultò i plinti delle colonne, mentre i sottarchi del colonnato paiono ancora bicromi, soltanto nel 1889 furono imbiancati a latte di calce. L'individuazione sicura tra lastra e relativa edizione di vendita risulta piuttosto difficoltosa per l'intero gruppo: dalla quarta pubblicazione Ricci del 1895 compare la possibilità di richiedere stampe di grande formato per alcuni soggetti di Sant'Apollinare Nuovo, ma tra le immagini proposte non sono comprese le riprese alla parete destra. Anche per il solo vetro 14375 contrassegnato dell'identificativo Ricci, vista la presenza di altre due lastre con tale numero, non è possibile attribuire una datazione per riscontro con i cataloghi, ma soltanto verificare sull'immagine quali lavori sono già o meno documentati (la veduta 14375 non inquadra il pavimento, per cui non è possibile avere la certezza che l'intervento fosse già stato attuato). La cronologia proposta in maniera dubitativa per i quattro fototipi è circoscritta tra il rifacimento del piano di calpestio nel 1873 e la tinteggiatura dei sottarchi avvenuta nel 1889.</p>

## TU - CONDIZIONE GIURIDICA E PROVVEDIMENTI DI TUTELA

### CDG - CONDIZIONE GIURIDICA

<b>CDGG - Indicazione generica</b>	proprietà Stato
<b>CDGS - Indicazione specifica</b>	Ministero dei beni e delle attività culturali e del turismo - SABAP RA
<b>CDGI - Indirizzo</b>	Via San Vitale, 17 - Ravenna
<b>BPT - Provvedimenti di tutela - sintesi</b>	no

**DO - DOCUMENTAZIONE****FTA - DOCUMENTAZIONE FOTOGRAFICA**

<b>FTAN - Codice identificativo</b>	SABAPRAAFS3-J-41
<b>FTAX - Genere</b>	documentazione allegata
<b>FTAP - Tipo</b>	fotografia digitale (file)
<b>FTAF - Formato</b>	jpg
<b>FTAA - Autore</b>	Bernabini, Paolo
<b>FTAC - Collocazione</b>	SABAP RA - Archivio fotografico
<b>FTAK - Nome file originale</b>	SABAPRAAFS3-J-41.jpg

**FNT - FONTI E DOCUMENTI**

<b>FNTI - Codice identificativo</b>	New_1501152168044
<b>FNTX - Genere</b>	documentazione esistente
<b>FNTP - Tipo</b>	registro inventariale
<b>FNTT - Denominazione /titolo</b>	registro 8
<b>FNTN - Nome archivio</b>	SABAP RA - Archivio fotografico
<b>FNTK - Nome file originale</b>	registro 8.jpg

**FNT - FONTI E DOCUMENTI**

<b>FNTI - Codice identificativo</b>	New_1501152804583
<b>FNTX - Genere</b>	documentazione esistente
<b>FNTP - Tipo</b>	registro inventariale
<b>FNTT - Denominazione /titolo</b>	registro ricognizione 1979-1980
<b>FNTD - Riferimento cronologico</b>	1979-1980
<b>FNTN - Nome archivio</b>	SABAP RA - Archivio fotografico
<b>FNTK - Nome file originale</b>	registro ricognizione 1979-1980.jpg

**BIB - BIBLIOGRAFIA**

<b>BIBJ - Ente schedatore</b>	S261
<b>BIBH - Codice identificativo</b>	BAPB0227
<b>BIBX - Genere</b>	bibliografia di confronto
<b>BIBF - Tipo</b>	relazione
<b>BIBM - Riferimento bibliografico completo</b>	Faccioli Raffaele, Relazione dei lavori compiuti dall'Ufficio regionale per la conservazione dei monumenti dell'Emilia, dall'anno 1892 al 1897, Bologna, Zanichelli, 1898.
<b>BIBN - Note</b>	sulla perizia con preventivo di spesa del prof. Novelli: pp. 111-114

**BIB - BIBLIOGRAFIA**

<b>BIBJ - Ente schedatore</b>	S262
<b>BIBH - Codice identificativo</b>	00000289
<b>BIBX - Genere</b>	bibliografia di confronto
<b>BIBF - Tipo</b>	contributo in periodico
<b>BIBM - Riferimento bibliografico completo</b>	Ricci Corrado, Per la storia di Sant'Apollinare Nuovo, 1916, Ravenna, tip. Angelini, estratto da Felix Ravenna, supplemento 2, n. 1 (1916), p. 33-43.

**BIB - BIBLIOGRAFIA**

<b>BIBJ - Ente schedatore</b>	S262
<b>BIBH - Codice identificativo</b>	00000303
<b>BIBX - Genere</b>	bibliografia di confronto
<b>BIBF - Tipo</b>	contributo in periodico
<b>BIBM - Riferimento bibliografico completo</b>	Notiziario in Felix Ravenna, fascicolo XXI, 1916, pp. 922-923.
<b>BIBN - Note</b>	relazione sui danni dell'incursione aerea durante la Prima guerra mondiale

**BIB - BIBLIOGRAFIA**

<b>BIBJ - Ente schedatore</b>	S262
<b>BIBH - Codice identificativo</b>	00000299
<b>BIBX - Genere</b>	bibliografia di confronto
<b>BIBF - Tipo</b>	contributo in periodico
<b>BIBM - Riferimento bibliografico completo</b>	Tura Giuseppe [Gerola Giuseppe], I restauri in corso al mosaico di Sant'Apollinare Nuovo, in Felix Ravenna, supplemento II, 1916, pp. 111-119.
<b>BIBN - Note</b>	restauri dopo il bombardamento austriaco

**BIB - BIBLIOGRAFIA**

<b>BIBJ - Ente schedatore</b>	S262
<b>BIBH - Codice identificativo</b>	00000312
<b>BIBX - Genere</b>	bibliografia di confronto
<b>BIBF - Tipo</b>	monografia
<b>BIBM - Riferimento bibliografico completo</b>	Gerola Giuseppe, La tecnica dei restauri ai mosaici di Ravenna, Bologna, Stabilimenti poligrafici riuniti, 1917.

**BIB - BIBLIOGRAFIA**

<b>BIBJ - Ente schedatore</b>	S262
<b>BIBH - Codice identificativo</b>	00000290
<b>BIBX - Genere</b>	bibliografia di confronto
<b>BIBF - Tipo</b>	guida
<b>BIBM - Riferimento bibliografico completo</b>	Ricci Corrado, Guida di Ravenna, Bologna, Zanichelli, 1923 (VI edizione).
<b>BIBN - Note</b>	Sant'Apollinare Nuovo: pp. 111-125

**BIB - BIBLIOGRAFIA**

<b>BIBJ - Ente schedatore</b>	S262
<b>BIBH - Codice identificativo</b>	00000291
<b>BIBX - Genere</b>	bibliografia di confronto
<b>BIBF - Tipo</b>	monografia
<b>BIBM - Riferimento bibliografico completo</b>	Sant'Apollinare Nuovo (4), testo di Corrado Ricci, disegni di Alessandro Azzaroni e Giuseppe Zampiga, Roma, Reale Istituto d'Archeologia e di Storia dell'Arte 1933 (tavole pubblicate nel 1934), fa parte di Tavole storiche dei mosaici di Ravenna, Istituto poligrafico dello Stato. Libreria, 1930-1937.
<b>BIBN - Note</b>	sui restauri Novelli, poi Zampiga-Azzaroni: pp. 106-111

**BIB - BIBLIOGRAFIA**

<b>BIBJ - Ente schedatore</b>	S262
<b>BIBH - Codice identificativo</b>	00000293
<b>BIBX - Genere</b>	bibliografia di confronto
<b>BIBF - Tipo</b>	catalogo mostra
<b>BIBM - Riferimento bibliografico completo</b>	Catalogo della Mostra dei mosaici con scene cristologiche di S. Apollinare Nuovo di Ravenna: Ravenna, Museo nazionale, 10 agosto 1957-30 ottobre 1958, a cura di Giuseppe Bovini, Faenza, F.lli Lega, 1957.
<b>BIB - BIBLIOGRAFIA</b>	
<b>BIBJ - Ente schedatore</b>	S262
<b>BIBH - Codice identificativo</b>	00000308
<b>BIBX - Genere</b>	bibliografia di confronto
<b>BIBF - Tipo</b>	monografia
<b>BIBM - Riferimento bibliografico completo</b>	Bovini Giuseppe, La raffigurazione del palazzo di Teodorico nei mosaici di Sant'Apollinare Nuovo, Ravenna, Tip. STEAR, [1968?]
<b>BIB - BIBLIOGRAFIA</b>	
<b>BIBJ - Ente schedatore</b>	S262
<b>BIBH - Codice identificativo</b>	00000294
<b>BIBX - Genere</b>	bibliografia di confronto
<b>BIBF - Tipo</b>	monografia
<b>BIBM - Riferimento bibliografico completo</b>	Deichmann Friedrich Wilhelm, Ravenna: Geschichte und Monumente, Wiesbaden, F. Steiner, 1969.
<b>BIBN - Note</b>	lettura iconologica del ciclo musivo
<b>BIB - BIBLIOGRAFIA</b>	
<b>BIBJ - Ente schedatore</b>	S262
<b>BIBH - Codice identificativo</b>	00000295
<b>BIBX - Genere</b>	bibliografia di confronto
<b>BIBF - Tipo</b>	catalogo mostra
<b>BIBM - Riferimento bibliografico completo</b>	Restauri in Romagna e Ferrara 1970-1980, a cura di Gino Pavan, Soprintendenza per i Beni ambientali e architettonici per la Romagna e Ferrara, Ravenna, 1980.
<b>BIBN - Note</b>	mostra: Ravenna, Museo Nazionale, dicembre 1980 - febbraio 1981. Su Sant'Apollinare Nuovo: scheda A2, pp. 26-27 (interventi della Soprintendenza nel triennio 1975-1977)
<b>BIB - BIBLIOGRAFIA</b>	
<b>BIBJ - Ente schedatore</b>	S262
<b>BIBH - Codice identificativo</b>	00000307
<b>BIBX - Genere</b>	bibliografia di confronto
<b>BIBF - Tipo</b>	monografia
<b>BIBM - Riferimento bibliografico completo</b>	Rizzardi Clementina, L'arte dei Goti a Ravenna: motivi ideologici, aspetti iconografici e formali nella decorazione musiva, Ravenna, Edizioni del Girasole, 1989.
<b>BIB - BIBLIOGRAFIA</b>	
<b>BIBJ - Ente schedatore</b>	S262
<b>BIBH - Codice identificativo</b>	00000310



<b>BIBX - Genere</b>	bibliografia di confronto
<b>BIBF - Tipo</b>	atti
<b>BIBM - Riferimento bibliografico completo</b>	Andaloro Maria, Tendenze figurative di Ravenna nell'età di Teoderico, in Teoderico il Grande e i goti d'Italia: atti del 13. Congresso internazionale di studi sull'alto Medioevo, Milano, 2-6 novembre 1992, Spoleto, Centro italiano di studi sull'alto Medioevo, 1993, II vol., pp. 555-583.
<b>BIB - BIBLIOGRAFIA</b>	
<b>BIBJ - Ente schedatore</b>	S262
<b>BIBH - Codice identificativo</b>	00000311
<b>BIBX - Genere</b>	bibliografia di confronto
<b>BIBF - Tipo</b>	atti
<b>BIBM - Riferimento bibliografico completo</b>	Atti del VI colloquio dell'Associazione Italiana per lo studio e la conservazione del mosaico, Venezia 20-23 gennaio 1999, AISCOM: a cura di Federico Guidobaldi e Andrea Paribeni, Ravenna, Edizioni del Girasole, 2000.
<b>BIBN - Note</b>	in particolare: Riesame iconografico di un pannello del ciclo cristologico in Sant'Apollinare Nuovo di Ravenna di Rita Zanotto; La porta urbica nella raffigurazione musiva della città di Ravenna in S. Apollinare Nuovo e la porta di S. Lorenzo a Ravenna di Davide Longhi; Il ritratto musivo nella facciata interna di S. Apollinare Nuovo a Ravenna di Isabella Baldini Lippolis pp. 463-478.
<b>BIB - BIBLIOGRAFIA</b>	
<b>BIBJ - Ente schedatore</b>	S262
<b>BIBH - Codice identificativo</b>	00000296
<b>BIBX - Genere</b>	bibliografia di confronto
<b>BIBF - Tipo</b>	monografia
<b>BIBM - Riferimento bibliografico completo</b>	Penni Iacco Emanuela, La basilica di S. Apollinare Nuovo di Ravenna attraverso i secoli, Bologna, Ante quem, 2004.
<b>BIB - BIBLIOGRAFIA</b>	
<b>BIBJ - Ente schedatore</b>	S262
<b>BIBH - Codice identificativo</b>	00000304
<b>BIBX - Genere</b>	bibliografia di confronto
<b>BIBF - Tipo</b>	atti
<b>BIBM - Riferimento bibliografico completo</b>	Giuliani Claudia, Il Fondo Ricci alla Biblioteca Classense, in Corrado Ricci: storico dell'arte tra esperienza e progetto, a cura di Andrea Emiliani e Donatino Domini, Ravenna, Longo, 2004 (stampa 2005).
<b>BIBN - Note</b>	sulle stampe positive del Fondo Ricci conservate presso la Biblioteca Classense di Ravenna: pp. 26-27
<b>BIB - BIBLIOGRAFIA</b>	
<b>BIBJ - Ente schedatore</b>	S261
<b>BIBH - Codice identificativo</b>	FACB698
<b>BIBX - Genere</b>	bibliografia di confronto
<b>BIBF - Tipo</b>	estratto da periodico
<b>BIBM - Riferimento bibliografico completo</b>	Novara Paola, Per una storia della fotografia a Ravenna: gli anni '50-'70 dell'Ottocento, in AFT (Archivio Fotografico Toscano), giugno 2006, Comune di Prato, pp. 48-58.

<b>BIBW - Indirizzo web (URL)</b>	<a href="http://rivista.aft.it/aftriv/controller.jsp?action=rivista_browse&amp;rivista_id=35&amp;rivista_pagina=48#pag_48">http://rivista.aft.it/aftriv/controller.jsp?action=rivista_browse&amp;rivista_id=35&amp;rivista_pagina=48#pag_48</a>
<b>BIBN - Note</b>	notizie su Luigi Ricci
<b>BIB - BIBLIOGRAFIA</b>	
<b>BIBJ - Ente schedatore</b>	S261
<b>BIBH - Codice identificativo</b>	FACB697
<b>BIBX - Genere</b>	bibliografia di confronto
<b>BIBF - Tipo</b>	monografia
<b>BIBM - Riferimento bibliografico completo</b>	Novara Paola, L'attività di Luigi Ricci attraverso i cataloghi del suo laboratorio, Ravenna, Fernandel scientifica, 2006.
<b>BIB - BIBLIOGRAFIA</b>	
<b>BIBJ - Ente schedatore</b>	S261
<b>BIBH - Codice identificativo</b>	FACB694
<b>BIBX - Genere</b>	bibliografia di confronto
<b>BIBF - Tipo</b>	monografia
<b>BIBM - Riferimento bibliografico completo</b>	Mosaicoravenna.it - I mosaici dei monumenti Unesco di Ravenna e Parenzo, a cura del Centro internazionale di documentazione sul Mosaico (CIDM), Fusignano, Grafiche Morandi, 2007.
<b>BIBW - Indirizzo web (URL)</b>	<a href="http://www.mosaicocidm.it/Mosaico/Welcome.action?request_locale=it">http://www.mosaicocidm.it/Mosaico/Welcome.action?request_locale=it</a>
<b>BIBN - Note</b>	si rimanda al sito web per la completa ed esauriente bibliografia sui mosaici
<b>BIB - BIBLIOGRAFIA</b>	
<b>BIBJ - Ente schedatore</b>	S262
<b>BIBH - Codice identificativo</b>	00000300
<b>BIBX - Genere</b>	bibliografia di confronto
<b>BIBF - Tipo</b>	contributo in periodico
<b>BIBM - Riferimento bibliografico completo</b>	Novara Paola, Appunti sulle origini della fotografia di architettura a Ravenna, in "Romagna. Arte e Storia", 29/86, 2009, pp. 73-100.
<b>BIBN - Note</b>	notizie su Luigi Ricci
<b>BIB - BIBLIOGRAFIA</b>	
<b>BIBJ - Ente schedatore</b>	S261
<b>BIBH - Codice identificativo</b>	FACB702
<b>BIBX - Genere</b>	bibliografia di confronto
<b>BIBF - Tipo</b>	contributo in atti di convegno
<b>BIBM - Riferimento bibliografico completo</b>	Muscolino Cetty, Tedeschi Claudia, Carbonara Ermanno, Il restauro dei mosaici di Sant'Apollinare Nuovo a Ravenna. Un'occasione di approfondimento e di conoscenza dell'opera in Atti del I Convegno internazionale Ravenna musiva: conservazione e restauro del mosaico antico e contemporaneo (Ravenna 22-24 ottobre 2009) a cura di Cesare Fiori e Mariangela Vandini, Bologna, Ante Quem, 2010 p. 425-436.
<b>BIB - BIBLIOGRAFIA</b>	
<b>BIBJ - Ente schedatore</b>	S262
<b>BIBH - Codice identificativo</b>	00000305
<b>BIBX - Genere</b>	bibliografia di confronto

<b>BIBF - Tipo</b>	monografia
<b>BIBM - Riferimento bibliografico completo</b>	Penni Iacco Emanuela, L'arianesimo nei mosaici di Ravenna, Ravenna, Longo, 2011.
<b>BIB - BIBLIOGRAFIA</b>	
<b>BIBJ - Ente schedatore</b>	S261
<b>BIBH - Codice identificativo</b>	FACB696
<b>BIBX - Genere</b>	bibliografia di confronto
<b>BIBF - Tipo</b>	monografia
<b>BIBM - Riferimento bibliografico completo</b>	Restauri dei Monumenti paleocristiani e bizantini di Ravenna patrimonio dell'umanità, a cura di Antonella Ranaldi e Paola Novara, Ravenna, 2013.
<b>BIBN - Note</b>	sui restauri alla parte architettonica e al ciclo musivo di Sant'Apollinare Nuovo si vedano in particolare rispettivamente pp. 110-112 e pp. 179-183; su Luigi Ricci: pp. 29, 110-111
<b>BIB - BIBLIOGRAFIA</b>	
<b>BIBJ - Ente schedatore</b>	S262
<b>BIBH - Codice identificativo</b>	00000298
<b>BIBX - Genere</b>	bibliografia di confronto
<b>BIBF - Tipo</b>	contributo in periodico
<b>BIBM - Riferimento bibliografico completo</b>	Novara Paola, L'archivio della Soprintendenza di Ravenna: formazione e primi anni di vita, estratto da Studi Romagnoli, 64 (2013).
<b>BIBW - Indirizzo web (URL)</b>	<a href="http://www.soprintendenzaravenna.beniculturali.it/getFile.php?id=1149">www.soprintendenzaravenna.beniculturali.it/getFile.php?id=1149</a>
<b>BIBN - Note</b>	notizie sul Fondo Santa Teresa della SABAP RA: p. 756
<b>BIB - BIBLIOGRAFIA</b>	
<b>BIBJ - Ente schedatore</b>	S262
<b>BIBH - Codice identificativo</b>	00000297
<b>BIBX - Genere</b>	bibliografia di confronto
<b>BIBF - Tipo</b>	contributo in periodico
<b>BIBM - Riferimento bibliografico completo</b>	Novara Paola, Alle origini della fotografia ravennate: Luigi Ricci, in Confini. Arte, letteratura, storia e cultura della Romagna antica e contemporanea, n. 53, 2016, pp. 29-34.
<b>AD - ACCESSO AI DATI</b>	
<b>ADS - SPECIFICHE DI ACCESSO AI DATI</b>	
<b>ADSP - Profilo di accesso</b>	1
<b>ADSM - Motivazione</b>	scheda contenente dati liberamente accessibili
<b>CM - CERTIFICAZIONE E GESTIONE DEI DATI</b>	
<b>CMP - REDAZIONE E VERIFICA SCIENTIFICA</b>	
<b>CMPD - Anno di redazione</b>	2017
<b>CMPN - Responsabile ricerca e redazione</b>	Mengoli, Elisa
<b>RSR - Referente verifica scientifica</b>	Giudici, Corinna
<b>FUR - Funzionario responsabile</b>	Cristoferi, Elena

**FUR - Funzionario  
responsabile**

Musmeci, Marco

**AN - ANNOTAZIONI**

**OSS - Osservazioni**

Luigi Ricci (1823-1896), fotografo ravennate attivo dal 1866 presso il laboratorio di strada Porta Sisi (oggi via Corrado Ricci, intitolata al celebre figlio), trasferì dopo qualche anno la sua attività in strada del Monte (poi via Farini, attuale via Diaz), come si ricava dall'indirizzo precisato nel primo catalogo a stampa del 1869. In seguito alla scomparsa del fotografo, avvenuta nel 1896, la moglie proseguì l'attività sino al 1903, quando cedette lo studio ai coniugi Angelo ed Egle Bonavita (chiusura definitiva nel 1930). I cataloghi della ditta Luigi Ricci si compongono di 6 edizioni: 4 stampate quando il fondatore era in vita (1869, 1877, 1882 e 1895) e 2 postume (1900, con la moglie ancora proprietaria, e 1914). Il figlio del fotografo, Corrado Ricci, figura cardine nell'organizzazione statale delle Belle Arti nell'Italia giolittiana e senatore del Regno, si avvale spesso delle immagini del padre nelle sue pubblicazioni: ancora nel quarto volume del corpus delle Tavole storiche dei Mosaici, dedicato a Sant'Apollinare Nuovo e pubblicato nell'anno della sua scomparsa, si trovano edite tre immagini dello studio Ricci che documentano il ciclo musivo cristologico prima dell'incursione aerea austriaca del 1916 (quando indicato, la quasi totalità delle fotografie pubblicate nel volume appartiene alla ditta Anderson, soltanto qualcuna allo studio Alinari). Il fondo negativi del fotografo Luigi Ricci e dei suoi successori (matrici su lastra di vetro, con preminenza di collodi sul minor numero di gelatine), si conserva all'interno del Fondo Santa Teresa presso l'Archivio fotografico della Soprintendenza Belle Arti e Paesaggio per le province di Ravenna, Forlì-Cesena, Rimini (si veda in merito: <http://www.soprintendenzaravenna.beniculturali.it/index.php?it/245/archivio-fotografico>).