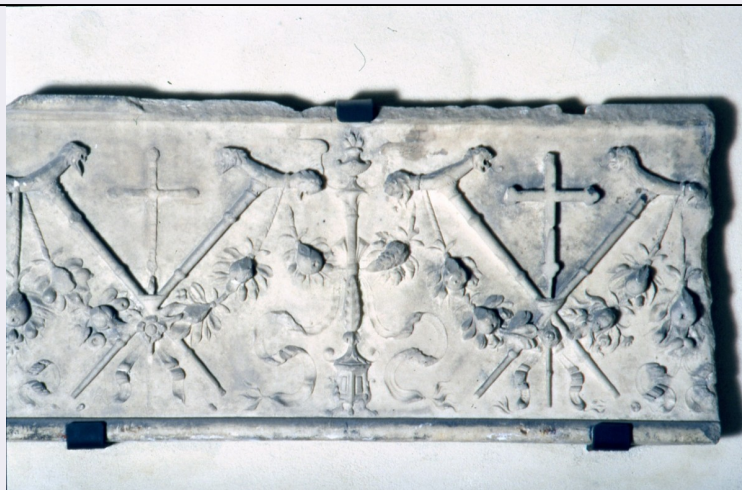


SCHEDA



CD - CODICI

TSK - Tipo Scheda	OA
LIR - Livello ricerca	C
NCT - CODICE UNIVOCO	
NCTR - Codice regione	09
NCTN - Numero catalogo generale	00290454
ESC - Ente schedatore	S156
ECP - Ente competente	S156

RV - RELAZIONI

ROZ - Altre relazioni	0900290429
-----------------------	------------

OG - OGGETTO

OGT - OGGETTO	
OGTD - Definizione	rilievo
SGT - SOGGETTO	
SGTI - Identificazione	motivo decorativo con simboli religiosi

LC - LOCALIZZAZIONE GEOGRAFICO-AMMINISTRATIVA

PVC - LOCALIZZAZIONE GEOGRAFICO-AMMINISTRATIVA ATTUALE

PVCS - Stato	ITALIA
PVCR - Regione	Toscana
PVCP - Provincia	FI
PVCC - Comune	Firenze

LDC - COLLOCAZIONE SPECIFICA

LDCT - Tipologia	monastero
LDCQ - Qualificazione	vallombrosano
LDCN - Denominazione attuale	Monastero di S. Michele a S. Salvi
LDCC - Complesso di appartenenza	Chiesa e monastero di S. Michele a S. Salvi
LDCU - Indirizzo	via di S. Salvi, 16
LDCM - Denominazione	

raccolta	Museo del Cenacolo di Andrea del Sarto
LDCS - Specifiche	sala dei marmi, parete sinistra
UB - UBICAZIONE E DATI PATRIMONIALI	
INV - INVENTARIO DI MUSEO O SOPRINTENDENZA	
INVN - Numero	Bargello Sculture 69
INVD - Data	1897
LA - ALTRE LOCALIZZAZIONI GEOGRAFICO-AMMINISTRATIVE	
TCL - Tipo di localizzazione	luogo di provenienza
PRV - LOCALIZZAZIONE GEOGRAFICO-AMMINISTRATIVA	
PRVS - Stato	ITALIA
PRVR - Regione	Toscana
PRVP - Provincia	FI
PRVC - Comune	Firenze
PRC - COLLOCAZIONE SPECIFICA	
PRCT - Tipologia	palazzo
PRCD - Denominazione	Palazzo del Guarlone
LA - ALTRE LOCALIZZAZIONI GEOGRAFICO-AMMINISTRATIVE	
TCL - Tipo di localizzazione	luogo di provenienza
PRV - LOCALIZZAZIONE GEOGRAFICO-AMMINISTRATIVA	
PRVS - Stato	ITALIA
PRVR - Regione	Toscana
PRVP - Provincia	FI
PRVC - Comune	Firenze
PRC - COLLOCAZIONE SPECIFICA	
PRCT - Tipologia	palazzo
PRCQ - Qualificazione	statale
PRCD - Denominazione	Palazzo del Bargello o del Podestà già del Capitano del Popolo
PRCC - Complesso monumentale di appartenenza	Palazzo del Bargello
PRCM - Denominazione raccolta	Museo Nazionale del Bargello
PRD - DATA	
PRDI - Data ingresso	1865
PRDU - Data uscita	1930/10/15
DT - CRONOLOGIA	
DTZ - CRONOLOGIA GENERICA	
DTZG - Secolo	sec. XVI
DTZS - Frazione di secolo	primo quarto
DTS - CRONOLOGIA SPECIFICA	
DTSI - Da	1505
DTSF - A	1513
DTM - Motivazione cronologia	bibliografia

AU - DEFINIZIONE CULTURALE**AUT - AUTORE**

AUTM - Motivazione dell'attribuzione	bibliografia
AUTN - Nome scelto	Benedetto da Rovezzano
AUTA - Dati anagrafici	1474/ 1552
AUTH - Sigla per citazione	00000128

CMM - COMMITTENZA

CMMN - Nome	Milanesi Biagio
CMMD - Data	1503
CMMC - Circostanza	erezione della tomba di San Giovanni Gualberto
CMMF - Fonte	bibliografia

MT - DATI TECNICI

MTC - Materia e tecnica	marmo bianco/ scultura
--------------------------------	------------------------

MIS - MISURE

MISU - Unità	cm
MISA - Altezza	37.5
MISL - Larghezza	79
MISP - Profondità	6.5

CO - CONSERVAZIONE**STC - STATO DI CONSERVAZIONE**

STCC - Stato di conservazione	discreto
--------------------------------------	----------

RS - RESTAURI**RST - RESTAURI**

RSTD - Data	1997/ 2000
RSTE - Ente responsabile	OPD, GR n. 11028

DA - DATI ANALITICI**DES - DESCRIZIONE**

DESO - Indicazioni sull'oggetto	Decorazioni: bastoni a stampelle con testa di leone; croci pomate; frutta; fiori; nastri; candelabra.
DESI - Codifica Iconclass	n.p.
DESS - Indicazioni sul soggetto	n.p.
	Il frammento qui preso in esame, insieme agli altri esposti nella stessa sala del museo, proviene dal monumento funebre di San Giovanni Gualberto, eseguito da Benedetto da Rovezzano su commissione di Don Biagio Milanesi, Generale dell'Ordine vallombrosano. I lavori per il monumento vennero interrotti, nel 1513, a causa di dissidi all'interno dell'Ordine stesso. I rilievi, abbandonati nel palazzo del Guarlone, vicino a S. Salvi, furono deturpati durante l'assedio di Firenze, nel 1530: quelli che subirono danni minori furono riutilizzati per l'altare Sernigi in S. Trinita, per la cappella di S. Giovanni Gualberto nella Badia di Passignano, per l'altare Fanfani in S. Michele a S. Salvi (l'Angelo reggicartiglio sotto la mensa d'altare; e per il "Tabernacolo delle Reliquie" nella cappella del Sacramento, sempre nella stessa chiesa. Altri marmi, come è ricordato in un'antica memoria, furono

NSC - Notizie storico-critiche

venduti nel 1562 all'Opera del Duomo, che intendeva utilizzare il rovescio dei bassorilievi per la pavimentazione del Duomo. Quattro di questi marmi furono acquistati anche dal granduca Ferdinando e fatti collocare nel palazzo Pitti (da qui, furono poi mandati, nel 1796, nelle RR. Gallerie degli Uffizi). A questo punto, si ritenne necessario un restauro integrativo, in stucco, che avrebbe dovuto eseguire lo scultore Francesco Carradori. Tuttavia, nel 1805, l'allora Direttore alle Gallerie, Puccini, preferì mantenere i marmi così come erano. Nel 1822, il suo successore Giovanni degli Alessandri riunì gli altri pezzi che erano ancora rimasti all'Opera. Tutti insieme furono collocati, verso il 1865, nel museo del Bargello, e da qui vennero successivamente trasportati, intorno al 1930, a S.Salvi. La sistemazione attuale, all'interno del museo del Cenacolo di Andrea del Sarto, non pretende di riproporre l'assetto originario del monumento, che però è possibile ricostruire attraverso le notizie riportate dal Vasari. Nelle "Vite", infatti, si legge che la sepoltura prevedeva un "grandissimo numero di figure tonde e grandi quanto il vivo", le quali dovevano esser poste in nicchie tramezzate da pilastri decorati con fregi e grottesche: al di sotto di questi, doveva stare un basamento alto un braccio e mezzo, con storie della vita di San Giovanni Gualberto. Dal punto di vista stilistico, i rilievi mostrano una cultura già cinquecentesca, consapevole dei cartoni di Michelangelo e di Leonardo per le "Battaglie" da affrescare in Palazzo Vecchio, e rivolta ad un attento studio dell'anatomia.

TU - CONDIZIONE GIURIDICA E VINCOLI**CDG - CONDIZIONE GIURIDICA****CDGG - Indicazione generica**

proprietà Stato

CDGS - Indicazione specifica

Ministero per i Beni e le Attività Culturali

DO - FONTI E DOCUMENTI DI RIFERIMENTO**FTA - DOCUMENTAZIONE FOTOGRAFICA****FTAX - Genere**

documentazione esistente

FTAP - Tipo

fotografia b.n.

FTAN - Codice identificativo

SBAS FI 113941

FTA - DOCUMENTAZIONE FOTOGRAFICA**FTAX - Genere**

documentazione esistente

FTAP - Tipo

fotografia b.n.

FTAN - Codice identificativo

SBAS FI 184987

FTA - DOCUMENTAZIONE FOTOGRAFICA**FTAX - Genere**

documentazione allegata

FTAP - Tipo

fotografia colore

FTAN - Codice identificativo

ex art. 15 21563

FNT - FONTI E DOCUMENTI**FNTP - Tipo**

inventario

FNTT - Denominazione

Catalogo della Galleria (Classe II) Marmi, Pietre e gessi

FNTD - Data

1825

FNTF - Foglio/Carta

n. 1058

FNTN - Nome archivio

Firenze/ Biblioteca degli Uffizi

FNTS - Posizione	ms. 175-176
FNTI - Codice identificativo	Uffizi 1825 classe II
BIB - BIBLIOGRAFIA	
BIBX - Genere	bibliografia specifica
BIBA - Autore	Vasari G.
BIBD - Anno di edizione	1878-1885
BIBH - Sigla per citazione	00000606
BIBN - V., pp., nn.	pp. 532-533
BIB - BIBLIOGRAFIA	
BIBX - Genere	bibliografia specifica
BIBA - Autore	Luporini E.
BIBD - Anno di edizione	1964
BIBH - Sigla per citazione	00001968
BIBN - V., pp., nn.	pp. 128-131
BIB - BIBLIOGRAFIA	
BIBX - Genere	bibliografia specifica
BIBA - Autore	Padovani S./ Meloni Trkulja S.
BIBD - Anno di edizione	1982
BIBH - Sigla per citazione	00000847
BIBN - V., pp., nn.	pp. 44-45
BIB - BIBLIOGRAFIA	
BIBX - Genere	bibliografia specifica
BIBA - Autore	Arte storia
BIBD - Anno di edizione	1979
BIBH - Sigla per citazione	00000607
BIBN - V., pp., nn.	pp 32-35
BIB - BIBLIOGRAFIA	
BIBX - Genere	bibliografia specifica
BIBA - Autore	Luchs A.
BIBD - Anno di edizione	1974
BIBH - Sigla per citazione	00008113
BIBN - V., pp., nn.	pp. 362-369
BIB - BIBLIOGRAFIA	
BIBX - Genere	bibliografia specifica
BIBA - Autore	Vallombrosa santo
BIBD - Anno di edizione	1999
BIBH - Sigla per citazione	00011684
BIBN - V., pp., nn.	pp. 54-64
BIB - BIBLIOGRAFIA	
BIBX - Genere	bibliografia specifica
BIBA - Autore	Ritratto banchiere
BIBD - Anno di edizione	2004

BIBH - Sigla per citazione	00006309
BIBN - V., pp., nn.	p. 63
AD - ACCESSO AI DATI	
ADS - SPECIFICHE DI ACCESSO AI DATI	
ADSP - Profilo di accesso	1
ADSM - Motivazione	scheda contenente dati liberamente accessibili
CM - COMPILAZIONE	
CMP - COMPILAZIONE	
CMPD - Data	1988
CMPN - Nome	Bulgarini F.
FUR - Funzionario responsabile	Damiani G.
RVM - TRASCRIZIONE PER INFORMATIZZAZIONE	
RVMD - Data	2006
RVMN - Nome	ARTPAST/ Bellini F.
AGG - AGGIORNAMENTO - REVISIONE	
AGGD - Data	2007
AGGN - Nome	Roussea B.
AGGF - Funzionario responsabile	NR (recupero pregresso)