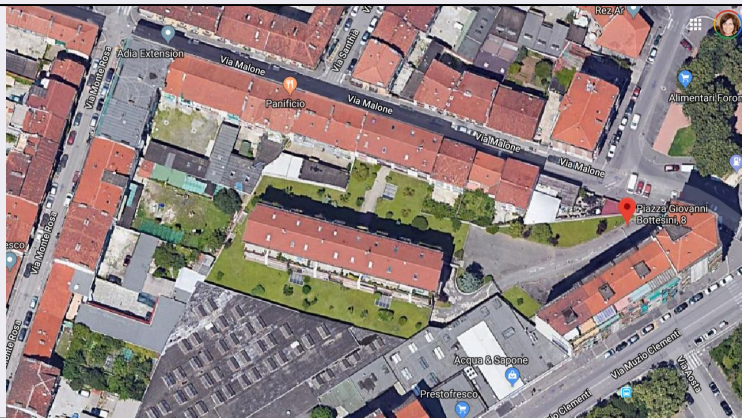


SCHEDA



CD - CODICI

TSK - Tipo scheda	A
LIR - Livello ricerca	C
NCT - CODICE UNIVOCO	
NCTR - Codice regione	01
NCTN - Numero catalogo generale	00028323
ESC - Ente schedatore	S251
ECP - Ente competente	S251

OG - OGGETTO

OGT - OGGETTO

OGTD - Definizione tipologica	cascina
OGTN - Denominazione	Cascina Mangiardina

OGA - ALTRA DENOMINAZIONE

OGAG - Genere denominazione	storica
OGAD - Denominazione	Casa Clari

LC - LOCALIZZAZIONE GEOGRAFICO-AMMINISTRATIVA

PVC - LOCALIZZAZIONE GEOGRAFICO-AMMINISTRATIVA

PVCS - Stato	ITALIA
PVCR - Regione	Piemonte
PVCP - Provincia	TO
PVCC - Comune	Torino
PVCI - Indirizzo	Piazza Bottesini, 20

CS - LOCALIZZAZIONE CATASTALE

CTL - Tipo di localizzazione	localizzazione fisica
------------------------------	-----------------------

CTS - LOCALIZZAZIONE CATASTALE

CTSC - Comune	Torino
CTSF - Foglio/Data	1149
CTSN - Particelle	896

GP - GEOREFERENZIAZIONE TRAMITE PUNTO

GPI - Identificativo punto	2
GPL - Tipo di localizzazione	localizzazione fisica
GPD - DESCRIZIONE DEL PUNTO	
GPDP - PUNTO	
GPDPX - Coordinata X	7.695304
GPDPY - Coordinata Y	45.088354
GPM - Metodo di georeferenziazione	punto esatto
GPT - Tecnica di georeferenziazione	rilievo da foto aerea con sopralluogo
GPP - Proiezione e Sistema di riferimento	WGS84
GPB - BASE DI RIFERIMENTO	
GPBB - Descrizione sintetica	Google maps
GPBT - Data	2019
GPBO - Note	(4404569) https://www.google.com/maps
AU - DEFINIZIONE CULTURALE	
ATB - AMBITO CULTURALE	
ATBR - Riferimento all'intervento	costruzione
ATBD - Denominazione	architettura rurale
ATBM - Fonte dell'attribuzione	analisi tipologica
RE - NOTIZIE STORICHE	
REN - NOTIZIA	
REN R - Riferimento	intero bene
RENS - Notizia sintetica	realizzazione
RENN - Notizia	La costruzione è identificabile, per forma e posizione nel territorio, con la cascina Mangiardina, che trae il nome dall'originario proprietario Giovanni Mangiardi, possidente terriero nella regione Maddalene, già nella prima metà del Seicento e possessore di un'altra casina detta "Mangiarda", che sorgeva a ponente in prossimità dell'incrocio dell'attuale via Malone con corso Giulio Cesare. L'edificio presenta un impianto di tipo settecentesco. Nella "Carte de la Montagne de Turin" datata da Augusta Lange 1694/96 (Archivio di Stato di Torino – Sezione 1 Carte per A e B) risulta segnato un piccolo fabbricato posizionato a levante di un'analogo costruzione contrassegnata con toponimo Mangiar, e a settentrione del nucleo "la Maddeleine". Dato il particolare orientamento ed allineamento, si potrebbe ipotizzare che il fabbricato rurale in analisi sia un'opera realizzata su una preesistente costruzione seicentesca. Quanto affermato rimane, però, solo a livello di ipotesi, poiché la carte è parecchio imprecisa nell'esecuzione grafica e quindi, in questo caso non può fornire una provata base di riferimento.
RENF - Fonte	archivistica
REL - CRONOLOGIA, ESTREMO REMOTO	
RELS - Secolo	XVII
RELF - Frazione di secolo	prima metà

REV - CRONOLOGIA, ESTREMO RECENTE

REVS - Secolo	XVII
REVF - Frazione di secolo	seconda metà
REVI - Data	1694-96

RE - NOTIZIE STORICHE**REN - NOTIZIA**

REN R - Riferimento	intero bene
RENS - Notizia sintetica	realizzazione

RENN - Notizia

Dubbi emergono anche sulla Carta Topografica dei Contorni della Città di Torino, redatta dal De Caroly nel 1785 che indica la cascina Mangiardina sulla direttrice viaria che collegava la cascina Bisognosa con la Drueta, confondendola sicuramente con la succitata Cascina La Mangiarda. Quest'ultima, sorella maggiore della Mangiardina, doveva esistere già nei primi anni del Seicento, poiché ospitò il parroco della Borgata di Dora, la cui chiesa intitolata a S. Maria Maddalena, fu abbandonata e trasformata in Lazzaretto, in seguito alla peste del 1630.

RENF - Fonte	archivistica
---------------------	--------------

REL - CRONOLOGIA, ESTREMO REMOTO

RELS - Secolo	XVII
RELF - Frazione di secolo	inizio

REV - CRONOLOGIA, ESTREMO RECENTE

REVS - Secolo	XVIII
REVF - Frazione di secolo	seconda metà
REVI - Data	1785

RE - NOTIZIE STORICHE**REN - NOTIZIA**

REN R - Riferimento	intero bene
RENS - Notizia sintetica	passaggio di proprietà

RENN - Notizia

Succedette a Giovanni, nella conduzione della proprietà il figlio avv. Paolo Berardo Mangiardi, che fu membro del Collegio di Leggi dell'Università, intendente della Casa del principe Cardinal Maurizio. Paolo Bernardo morì nel 1707 lasciando i beni al figlio Giovannino Mangiardi, coniugato con Giovanna Francesca d'Albin, ma privo di prole. Nel 1754 il Mangiardi morì. Non trovandosi documenti sulla fabbricazione della Mangiardina, è lecito pensare che la cascina dovette quindi sorgere in epoca successiva alla cascine Mangiarda o comunque quasi certamente nella prima metà del Seicento, poiché, un nuovo proprietario dei terreni avrebbe dato origine anche ad un nuovo toponimo della costruzione. Toponimo che si sarebbe comunque conservato nei secoli successivi fino ai giorni nostri.

RENF - Fonte	archivistica
---------------------	--------------

REL - CRONOLOGIA, ESTREMO REMOTO

RELS - Secolo	XVIII
RELF - Frazione di secolo	metà
RELI - Data	1754

REV - CRONOLOGIA, ESTREMO RECENTE

REVS - Secolo	1754
----------------------	------

REVF - Frazione di secolo	metà
RE - NOTIZIE STORICHE	
REN - NOTIZIA	
RENR - Riferimento	intero bene
RENS - Notizia sintetica	passaggio di proprietà
RENN - Notizia	Sul finire del Settecento la Mangiarda passò in proprietà all'Ospedale di Carmagnola, mentre la Mangiardina fu acquisita dal sig. Antonio Clari, già proprietario di una Villa con cascina sita poco più a settentrione sulla stessa strada che lambiva la proprietà nei Mangiardi. Dall'analisi della Carta Corografica Dimostrativa del territorio della Città di Torino, delineata dal Grossi nel 1790/91 risulta che la Casa Clari è sita poco a levante della Cascina Mangiarda dell'Ospedale di Carmagnola, nella regione delle Maddalene. La cascina in analisi coincide sia per la posizione rispetto al territorio sia per il disegno, con l'attuale fabbricato con l'impianto a "L" su corte chiusa.
RENF - Fonte	archivistica
REL - CRONOLOGIA, ESTREMO REMOTO	
RELS - Secolo	XVIII
RELF - Frazione di secolo	fine
REV - CRONOLOGIA, ESTREMO RECENTE	
REVS - Secolo	XVIII
REVF - Frazione di secolo	fine
REVI - Data	1790-91
RE - NOTIZIE STORICHE	
REN - NOTIZIA	
RENR - Riferimento	intero bene
RENN - Notizia	Nei primi anni dell'Ottocento venne aggiunta alla Mangiardina una manica su fronte a levante, in prossimità dell'ingresso carraio, prospiciente la vecchia strada che collegava Settimo con Torino. Nella Mappa napoleonica "Plan Géométrique de la commune de Turin" (1794/1805) la fabbrica conserva il toponimo Ferme la Mangiardina (30-31). Nel 1840 la Cascina ha già assunto ormai l'assetto attuale come si rileva dalla Pianta di Torino del 1840 delineata da Antonio Rabbini, che censì l'immobile con numero d'ordine catastale 323 e toponimo "Il Mangiardino" (rif. C-4) a proprietà del sig. Vincenzo Arleri. Analogamente la vicina Mangiarda venne censita con numero d'ordine 324 e il proprietario risultò essere il Conte Valperga di Masino. Nella mappa del territorio di Torino pubblicato dallo Stato Maggiore Sardo nel 1854 con titolo "Contorni di Torino" la fabbrica fu designata con l'indicazione "Il Mangiardin", ed è individuabile a ponente delle caschine del Regio Ospedale di S. Giovanni dette le Maddalene, lungo la strada che conduce al Regio Parco. La prima traccia della lottizzazione dell'isolato su cui sorge l'immobile si può individuare già nella carta 1/25000 dell'Istituto Geografico Militare del 1889, dove dall'antico asse viario di collegamento tra Settimo e Torino, si dirama una circonvallazione di tipo campestre che costeggia a settentrione ed ad occidente i muri della Mangiardina, isolandola così dai campi in un tessuto di terra triangolare. In questo secolo l'asse viario che, raggiungendo Settimo collegava la cascina del regio parco, è individuabile con l'attuale via Aosta. Tale strada nel tratto prossimo alla cascina, prende il nome di via Clementi, mentre, sulle vie Monte Rosa e Malone, i fronti di più recenti costruzioni hanno finito per

chiudere l'attuale isola triangolare dove sorge ormai oppresso e ridotto in miserabili condizioni il vecchio rustico della Mangiardina.

RENF - Fonte archivistica

REL - CRONOLOGIA, ESTREMO REMOTO

RELS - Secolo XIX

RELF - Frazione di secolo inizio

REV - CRONOLOGIA, ESTREMO RECENTE

REVS - Secolo XIX

REVF - Frazione di secolo fine

REVI - Data 1889

SI - SPAZI

SII - SUDDIVISIONE INTERNA

SIIR - Riferimento intero bene

SIIO - Tipo di suddivisione orizzontale livelli continui

SIIN - Numero di piani +3

SIIP - Tipo di piani piano interrato, p.t., p.1

PN - PIANTA

PNR - Riferimento alla parte intero bene

PNT - PIANTA

PNTS - Schema a L

SV - STRUTTURE VERTICALI

SVC - TECNICA COSTRUTTIVA

SVCU - Ubicazione intero bene

SVCT - Tipo di struttura parete

SVCC - Genere in muratura

SVCQ - Qualificazione del genere continua

SVCM - Materiali laterizio

SVCM - Materiali intonaco

SO - STRUTTURE DI ORIZZONTAMENTO

SOU - Ubicazione piano terra

SOF - TIPO

SOFG - Genere volta

SOFF - Forma a padiglione

SO - STRUTTURE DI ORIZZONTAMENTO

SOU - Ubicazione piani superiori

SOF - TIPO

SOFG - Genere solaio

SOFF - Forma piano

CP - COPERTURE

CPU - Ubicazione intero bene

CPF - CONFIGURAZIONE ESTERNA

CPFG - Genere	a tetto
CPFQ - Qualificazione della forma	a falde inclinate
CPC - STRUTTURA E TECNICA	
CPCT - Struttura primaria	orditura lignea
CPM - MANTO DI COPERTURA	
CPMT - Tipo	coppi
SC - SCALE	
SCL - SCALE	
SCLU - Ubicazione	interna
SCLG - Genere	scala
SCLN - Quantità	1
SCLF - Forma planimetrica	a due rampe
SCS - SCHEMA STRUTTURALE	
SCSM - Materiali	pietra
SC - SCALE	
SCL - SCALE	
SCLU - Ubicazione	esterna
SCLG - Genere	scala
SCLN - Quantità	1
SCLF - Forma planimetrica	ad una rampa
SCS - SCHEMA STRUTTURALE	
SCSM - Materiali	cemento
PV - PAVIMENTI E PAVIMENTAZIONI	
PVM - PAVIMENTI E PAVIMENTAZIONI	
PVMU - Ubicazione	intero bene
PVMG - Genere	in graniglia
PVMS - Schema del disegno	a motivi geometrici
CO - CONSERVAZIONE	
STC - STATO DI CONSERVAZIONE	
STCR - Riferimento alla parte	intero bene
STCC - Stato di conservazione	demolito
STCO - Indicazioni specifiche	Dal confronto tra la planimetria (Allegato 13) e la planimetria ricavata da Google maps (allegata) il bene risulta demolito. L'area è attualmente occupata da villette a schiera.
US - UTILIZZAZIONI	
USA - USO ATTUALE	
USAR - Riferimento alla parte	intero bene
USAD - Uso	demolita
USO - USO STORICO	
USOR - Riferimento alla	

parte	intero bene
USOC - Riferimento cronologico	XVIII
USOD - Uso	cascina
TU - CONDIZIONE GIURIDICA E VINCOLI	
CDG - CONDIZIONE GIURIDICA	
CDGG - Indicazione generica	proprietà privata
DO - FONTI E DOCUMENTI DI RIFERIMENTO	
FTA - DOCUMENTAZIONE FOTOGRAFICA	
FTAX - Genere	documentazione allegata
FTAP - Tipo	fotografia digitale (file)
FTAD - Data	2019
FTAN - Codice identificativo	0100028323_01
FTAT - Note	google maps
FNT - FONTI E DOCUMENTI	
FNTP - Tipo	scheda di catalogo
FNTA - Autore	Carpignano, L. – Impellizzeri, B.C. – Ellese, M.
FNTD - Data	1985
FNTN - Nome archivio	Palazzo Chiablese - Torino
FNTS - Posizione	2327
FNTI - Codice identificativo	0100028323_d1
FNT - FONTI E DOCUMENTI	
FNTP - Tipo	allegato scheda di catalogo
FNTA - Autore	Carpignano, L. – Impellizzeri, B.C. – Ellese, M.
FNTT - Denominazione	allegati 3-12 - mappe
FNTD - Data	1985
FNTN - Nome archivio	Palazzo Chiablese - Torino
FNTS - Posizione	2327
FNTI - Codice identificativo	0100028323_d2
FNT - FONTI E DOCUMENTI	
FNTP - Tipo	allegato scheda di catalogo
FNTA - Autore	Carpignano, L. – Impellizzeri, B.C. – Ellese, M.
FNTT - Denominazione	allegati 13-18 - documentazione fotografica
FNTD - Data	1985
FNTN - Nome archivio	Palazzo Chiablese - Torino
FNTS - Posizione	2327
FNTI - Codice identificativo	0100028323_d3
BIB - BIBLIOGRAFIA	
BIBX - Genere	bibliografia di confronto
BIBA - Autore	Gribaudo Rossi, Elisa
BIBD - Anno di edizione	1970
BIBH - Sigla per citazione	TO_034

BIB - BIBLIOGRAFIA**BIBX - Genere** bibliografia di confronto**BIBA - Autore** Rabbini, Antonio**BIBD - Anno di edizione** 1840**BIBH - Sigla per citazione** TO_035**BIB - BIBLIOGRAFIA****BIBX - Genere** bibliografia di confronto**BIBA - Autore** Peyrot, Ada**BIBD - Anno di edizione** 1965**BIBH - Sigla per citazione** TO_012**BIB - BIBLIOGRAFIA****BIBX - Genere** bibliografia di confronto**BIBA - Autore** Craveri, Giovanni Gaspare**BIBD - Anno di edizione** 1753**BIBH - Sigla per citazione** TO_036**BIB - BIBLIOGRAFIA****BIBX - Genere** bibliografia di confronto**BIBA - Autore** Beuf, Luigi**BIBD - Anno di edizione** 1874**BIBH - Sigla per citazione** TO_037**BIB - BIBLIOGRAFIA****BIBX - Genere** bibliografia di confronto**BIBA - Autore** Baricco, Pietro**BIBD - Anno di edizione** 1869**BIBH - Sigla per citazione** TO_038**AD - ACCESSO AI DATI****ADS - SPECIFICHE DI ACCESSO AI DATI****ADSP - Profilo di accesso** 1**ADSM - Motivazione** scheda contenente dati liberamente accessibili**CM - COMPILAZIONE****CMP - COMPILAZIONE****CMPD - Data** 1985**CMPN - Nome** Carpignano, Laura – Impellizzeri, B.Claudio – Ellese, Mario**FUR - Funzionario responsabile** NR (recupero pregresso)**RVM - TRASCRIZIONE PER INFORMATIZZAZIONE****RVMD - Data** 2019**RVMN - Nome** Urbano, Anna Pia**AGG - AGGIORNAMENTO - REVISIONE****AGGD - Data** 2019**AGGN - Nome** Urbano, Anna Pia**AGGE - Ente** SABAP TO**AGGF - Funzionario**

responsabile

Pratissoli, Manuela

AN - ANNOTAZIONI

OSS - Osservazioni

SISTEMA URBANO: Periferia Nord di Torino/ Barriera di Milano.
RAPPORTI AMBIENTALI: L'edificio è affiancato da altri palazzi a carattere popolare di cui alcuni di elevata cubatura. Ha ormai perso ogni carattere per il quale era stato previsto poiché sorge in una zona urbanizzata di tipo intensivo prossima ad insediamenti industriali.
DESCRIZIONE: La cascina sorge nell'interno di un'isola di forma triangolare delimitata dalle vie Malone a nord, Monte Rosa ad ovest, Clementi a sud, e dalla Piazza Bottesini ad est, nella Barriera di Milano. La fabbrica è impostata con pianta a L su uno spiazzo rettangolare in terreno battuto perimetrato da un muro al quale si addossano fabbricazioni adibite a tettoie, con semplice ingresso arcuato di tipo carraio (segue nella scheda cartacea allegata).
ALLEGATI. FOTOGRAFIE: da All. n.13 a All. n.18. MAPPE: da All. n.3 a All. n.12. RIFERIMENTI ALLE FONTI DOCUMENTARIE. ARCHIVI: Archivio Storico del Comune di Torino – Archivio Edile del Municipio di Torino – Archivio Storico del Municipio di Torino – Biblioteca Reale di Torino – Biblioteche civiche di Torino. AGGIORNAMENTO. Sono stati aggiornati i seguenti campi relativi ai paragrafi CS-GP-ATB-SI-CO-US-CDG-DO-AD-CM-AN. Il bene risulta demolito.