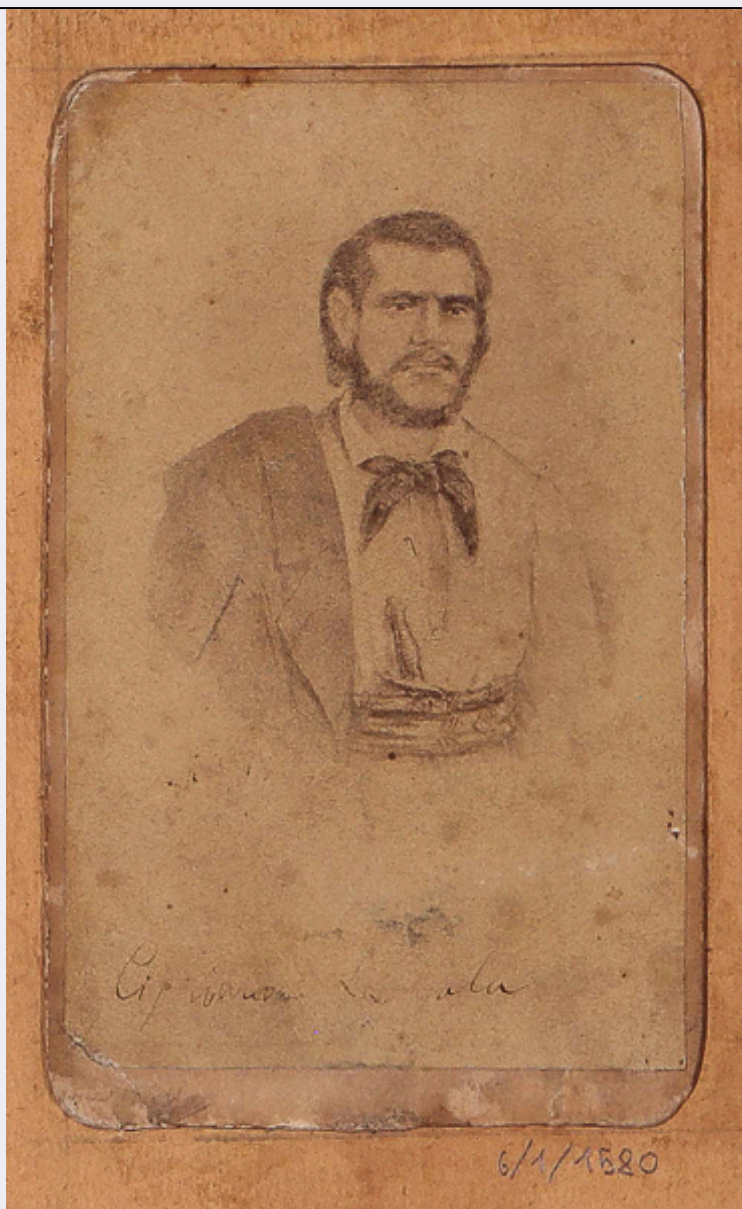


# SCHEDA



## CD - CODICI

TSK - Tipo scheda	PG
LIR - Livello ricerca	P
<b>NCT - CODICE UNIVOCO</b>	
NCTR - Codice regione	03
NCTN - Numero catalogo generale	03268959
ESC - Ente schedatore	S289
ECP - Ente competente	S289

## OG - OGGETTO

### OGT - OGGETTO

OGTD - Definizione tipologica	viale
OGTQ - Qualificazione	commemorativo/ ai caduti della prima guerra mondiale
OGTN - Denominazione	Viale della Rimembranza di Trenzano

### OGA - ALTRA DENOMINAZIONE

<b>OGAG - Genere denominazione</b>	storica
<b>OGAD - Denominazione</b>	viale della stazione
<b>LC - LOCALIZZAZIONE GEOGRAFICO-AMMINISTRATIVA</b>	
<b>PVC - LOCALIZZAZIONE GEOGRAFICO AMMINISTRATIVA</b>	
<b>PVCS - Stato</b>	ITALIA
<b>PVCR - Regione</b>	Lombardia
<b>PVCP - Provincia</b>	BS
<b>PVCC - Comune</b>	Trenzano
<b>PVCL - Località</b>	TRENZANO
<b>PVCI - Indirizzo</b>	Via Guglielmo Marconi
<b>PVCV - Altre vie di comunicazione</b>	Viale della Rimembranza
<b>PVCA</b>	L'attuale viale della rimembranza è situato lungo una strada chiusa, che conduce ad alcune abitazioni. Parte da via Marconi (ovvero SP20, che da Trenzano conduce a Cossirano) in direzione sud, a lato del civico 1. Il viale si trova sul lato opposto del cimitero (da cui dista circa 100 m su via Marconi) ed è la continuazione, verso sud, di via del Giappone.
<b>CS - LOCALIZZAZIONE CATASTALE</b>	
<b>CTL - Tipo di localizzazione</b>	localizzazione fisica
<b>CTS - LOCALIZZAZIONE CATASTALE</b>	
<b>CTSC - Comune</b>	Trenzano
<b>CTSF - Foglio/data</b>	17/ 2019
<b>CTSN - Particelle</b>	296, 1, 9; 231, 208, 230 (il viale è situato sul confine tra i mappali 296, 1, 9 e i mappali 231, 208, 230)
<b>CTSE - Particelle ed altri elementi di confine</b>	296, 1, 9, 231, 208, 230
<b>GL - GEOREFERENZIAZIONE TRAMITE LINEA</b>	
<b>GLI - Identificativo Linea</b>	1
<b>GLL - Tipo di localizzazione</b>	localizzazione fisica
<b>GLD - DESCRIZIONE DELLA LINEA</b>	
<b>GLDP - PUNTO DELLA LINEA</b>	
<b>GLDPX - Coordinata X</b>	10.001667
<b>GLDPY - Coordinata Y</b>	45.476440
<b>GLDP - PUNTO DELLA LINEA</b>	
<b>GLDPX - Coordinata X</b>	10.001932
<b>GLDPY - Coordinata Y</b>	45.474994
<b>GLM - Metodo di georeferenziazione</b>	sviluppo esatto
<b>GLT - Tecnica di georeferenziazione</b>	rilievo da foto aerea con sopralluogo
<b>GLP - Proiezione e Sistema di riferimento</b>	WGS84
<b>GLB - BASE DI RIFERIMENTO</b>	
<b>GLBB</b>	Google Maps

**GLBT - Data**

2019/00/00

**UT - SISTEMA URBANISTICO TERRITORIALE****RAM - Correlazioni ambientali**

L'attuale viale della rimembranza di Trenzano si trova al di fuori del contesto urbano, a ovest dell'abitato, nei pressi del cimitero. Il viale si sviluppa in direzione nord-sud, lasciando a nord via Marconi (SP20) e conducendo ad alcuni fabbricati. Sul lato est confina con aree coltivate, sul lato ovest con un'area adibita a deposito di materiali. L'attuale viale della rimembranza era il viale della stazione, che conduceva alla stazione ferroviaria Trenzano - Cossirano (la stazione fu aperta nel 1932, ma nel 1956 la linea ferroviaria Cremona-Iseo fu dismessa). Il fabbricato della stazione, oggi casa privata, è ancora presente all'estremità sud del viale della rimembranza.

**AU - DEFINIZIONE CULTURALE****ATB - AMBITO CULTURALE****ATBR - Riferimento all'intervento (ruolo)**

realizzazione

**ATBD - Denominazione**

periodo tra le due guerre mondiali

**ATBM - Fonte dell'attribuzione**

bibliografia

**RE - NOTIZIE STORICHE****REN - NOTIZIA****REN R - Riferimento**

ex Parco della Rimembranza

**RENS - Notizia sintetica**

inaugurazione

**RENN - Notizia**

Il comune di Trenzano è riportato nell'“elenco dei comuni che hanno inaugurato i parchi o viali della rimembranza, fino a tutto il 15 ottobre 1923” (FONTE: bibliografia: LUPI 1923, p.118). Tuttavia, il primo parco/viale realizzato ed inaugurato il 25 marzo 1923, dedicato ai 32 caduti di Trenzano, non è quello attuale, bensì il parco/viale situato davanti all'edificio scolastico di Trenzano. La notizia dell'inaugurazione del primo parco della rimembranza è riportata dalla stampa locale dell'epoca: "Ci scrivono da Trenzano, 16 marzo: Domenica 25 corrente, nel vasto recinto del nostro stabilimento scolastico, alla presenza delle Autorità locali, nonché del R. Provveditore agli Studi e del Regio Ispettore prof. Riga, avrà luogo l'inaugurazione ufficiale del Parco della Rimembranza. Il Comitato ha predisposto un programma che, tempo permettendo, riuscirà di generale gradimento, e la popolazione si prepara alla festa con vero entusiasmo lieta di essere tra le prime in questa nuova prova di nobile sentimento, come fu tra le prime in provincia ad innalzare il monumento ricordo ai suoi gloriosi Caduti. [...]" (FONTE: bibliografia: Cronaca della regione. Da Trenzano. Parco della Rimembranza, in La Sentinella, domenica 18 marzo 1923). La descrizione dell'inaugurazione del 25 marzo 1923 è pubblicata nei giorni successivi sui giornali dell'epoca: "Ci scrivono da Trenzano, 3?: Domenica 25 corr. anche da noi venne inaugurato il Parco della Rimembranza. Fu una festa cordiale e di generale entusiasmo. Intervenero il R. Provveditore l'Ispettore prof. Riga e altre personalità, mentre parecchie avevano aderito con lettera o telegramma. Il corteo, ordinatissimo, fu imponente. [...] Passando davanti al Monumento dei Caduti, per cura del comitato pro festa, venne deposta una bellissima corona di fiori freschi in omaggio dei prodi, indi si entrò nel recinto delle Scuole, che per la circostanza era tutto un tricolore e artisticamente addobbato [...]. Il Rev. Arciprete

benedisse il Parco fra un silenzio religioso e commosso. Della disposizione meravigliosa del Parco va data speciale lode al Sig. Remondina Flaminio, presidente del Comitato, che attese a formarlo con vera intelligenza di amore. Seguì quindi la posa delle 32 placchette, corrispondenti a 32 caduti, e ciò per mano dei singoli padrini e mentre alcuni bambini, per invito pronunciato dal compagno Perini spargevano a più? dell'albero mazzolini di fiori. [...] A sera tardi, nella Piazza Nuova, che in avanti si spera di chiamare Piazza della Rimembranza, perché ora resa adorna e più cara dal monumento ai Caduti e dal Parco, ebbe luogo un ottimo concerto musicale. [...] Vadano i più sinceri ringraziamenti alle Autorità intervenute, a tutti gli oblatori, alla Società Elettrica Bolognese che illuminò gratuitamente Piazza e Parco, e a quanti in un modo o nell'altro coadiuvarono l'opera del Comitato" (FONTE: bibliografia: Cronaca della regione. Da Trezano. Il Parco della Rimembranza, in La Sentinella, domenica 1 aprile 1923).

**RENF - Fonte**

bibliografia (LUPI 1923, p.118; Cronaca della regione. Da Trezano. Parco della Rimembranza, in La Sentinella, 18/3/1923 e 1/4/1923).

#### REL - CRONOLOGIA, ESTREMO REMOTO

**RELS - Secolo**

XX

**RELF - Frazione di secolo**

primo quarto

**RELW - Validità**

ante

**RELI - Data**

1923/03/25

#### REV - CRONOLOGIA, ESTREMO RECENTE

**REVS - Secolo**

XX

**REVF - Frazione di secolo**

primo quarto

**REVV - Validità**

ante

**REVI - Data**

1923/03/25

### RE - NOTIZIE STORICHE

#### REN - NOTIZIA

**RENr - Riferimento**

ex Parco della Rimembranza

**RENS - Notizia sintetica**

descrizione

**RENN - Notizia**

L'originario parco della rimembranza di Trezano, inaugurato il 25 marzo 1923, era situato nel cortile antistante le scuole. Il parco originario è ancora riconoscibile nella medesima posizione, anche se ha perduto la denominazione, le targhette, e non c'è nulla che ne conservi la memoria. Come in origine il parco è delimitato da una cancellata (che non è quella originaria) che lo separa da via Veneto Mattina sul lato sud e da via don G. Pietta sul lato ovest. Attualmente nell'area a prato sono presenti un numero di alberi inferiore a quelli che furono piantumati in origine per i 32 caduti di Trezano: sono presenti alcuni tigli (*Tilia Cordata*) e querce davanti alla scuola primaria, un pino, un salice piangente e un abete (gli ultimi due di recente piantumazione) davanti alla scuola materna. Forse alcuni degli esemplari risalgano all'epoca della piantumazione. Di fronte alla scuola materna, in piazza IV novembre, è tuttora posto il monumento ai caduti di Trezano inaugurato il 1919 con la lista dei caduti (prima e seconda guerra mondiale e altre guerre).

**RENF - Fonte**

n.d.c. (sopralluogo 2019/2020).

#### REL - CRONOLOGIA, ESTREMO REMOTO

**RELS - Secolo**

XX

<b>RELF - Frazione di secolo</b>	primo quarto
<b>RELI - Data</b>	1923/03/25
<b>RELX - Validità</b>	post
<b>REV - CRONOLOGIA, ESTREMO RECENTE</b>	
<b>REVS - Secolo</b>	XXI
<b>REVF - Frazione di secolo</b>	primo quarto
<b>REVW - Validità</b>	ante
<b>REVI - Data</b>	2020/00/00
<b>REVX - Validità</b>	ante
<b>RE - NOTIZIE STORICHE</b>	
<b>REN - NOTIZIA</b>	
<b>REN R - Riferimento</b>	viale
<b>RENS - Notizia sintetica</b>	descrizione
<b>RENN - Notizia</b>	L'attuale viale della rimembranza, situato lungo il viale che conduceva alla stazione, è composto da due filari di tigli, in corrispondenza dei quali, su un supporto metallico, sono posizionate targhette circolari metalliche con inciso il nome del caduto. Non è noto quando questo viale sia stato dedicato ai caduti e quando furono apposte le targhette (che non sembrano essere quelle originali). Il viale, dal 1932 al 1956, costituiva il viale di accesso alla stazione ferroviaria Trezano-Cossirano, sulla linea Iseo-Cremona, dismessa nel 1956.
<b>RENF - Fonte</b>	Bibliografia (CAZZANI 2012); n.d.c. (sopralluogo 2019/2020).
<b>REL - CRONOLOGIA, ESTREMO REMOTO</b>	
<b>RELS - Secolo</b>	XX
<b>RELF - Frazione di secolo</b>	secondo quarto
<b>RELW - Validità</b>	ante
<b>RELI - Data</b>	1932/00/00
<b>RELX - Validità</b>	post
<b>REV - CRONOLOGIA, ESTREMO RECENTE</b>	
<b>REVS - Secolo</b>	XXI
<b>REVF - Frazione di secolo</b>	primo quarto
<b>REVW - Validità</b>	ante
<b>REVI - Data</b>	2020/00/00
<b>REVX - Validità</b>	post
<b>PE - PREESISTENZE</b>	
<b>PRE - PREESISTENZE</b>	
<b>PREU - Ubicazione</b>	ex Parco della Rimembranza
<b>PREI - Individuazione</b>	ex Parco della Rimembranza davanti alle scuole in via Veneto Mattina
<b>MP - IMPIANTO</b>	
<b>MPT - IMPIANTO PLANIMETRICO</b>	
<b>MPTR - Riferimento</b>	viale
<b>MPTS - Schema</b>	simmetrico
<b>MPTF - Forma</b>	lineare
<b>MPT - IMPIANTO PLANIMETRICO</b>	

<b>MPTR - Riferimento</b>	ex Parco della Rimembranza
<b>MPTF - Forma</b>	rettangolare
<b>FV - FISIONOMIA DELL'AREA VERDE</b>	
<b>FVE - ESEMPLARI DI RILIEVO</b>	
<b>FVEU - Ubicazione</b>	viale
<b>FVED - Denominazione</b>	due filari di tigli (Tilia Cordata) ai lati del viale.
<b>FVE - ESEMPLARI DI RILIEVO</b>	
<b>FVEU - Ubicazione</b>	ex Parco della Rimembranza
<b>FVED - Denominazione</b>	tigli, querce, Pino silvestre?; salice piangente e abete (di piantumazione recente).
<b>DE - ELEMENTI DECORATIVI</b>	
<b>DEC - ELEMENTI DECORATIVI</b>	
<b>DECU - Ubicazione</b>	viale
<b>DECT - Tipo</b>	supporti metallici
<b>DECQ - Qualificazione del tipo</b>	con targhette commemorative
<b>DECM - Materiali</b>	metallo
<b>LI - ISCRIZIONI, LAPIDI, STEMMI</b>	
<b>LSI - ISCRIZIONI, LAPIDI, STEMMI</b>	
<b>LSIU - Ubicazione</b>	viale
<b>LSIG - Genere</b>	iscrizione
<b>LSIT - Tipo</b>	nomi dei caduti su 44 targhe tonde in metallo poste su supporti in metallo.
<b>LSII - Trascrizione testo</b>	[NOMI DEI CADUTI, si veda doc. fot. integrativa allegata]
<b>LSIM - Materiali</b>	metallo
<b>CO - CONSERVAZIONE</b>	
<b>STC - STATO DI CONSERVAZIONE</b>	
<b>STCR - Riferimento alla parte</b>	viale
<b>STCC - Stato di conservazione</b>	mediocre
<b>STCO - Indicazioni specifiche</b>	L'attuale viale della rimembranza è in mediocre stato di conservazione, e da un po' di tempo non è oggetto di manutenzione, come si nota dalla crescita di ricacci alla base dei tigli, che nasconde le 44 targhette commemorative con i nomi dei caduti. Queste ultime sono in parte degradate (distacchi e lacune della vernice, ossidazione, presenza di ruggine, ...). E' presente un elemento di forte impatto ambientale, ovvero un deposito di materiale edile situato nel mappale adiacente al viale (sul lato ovest, al civico 1 di via Marconi), che compromette fortemente l'ambiente in cui il viale è inserito. Si ritengono necessari interventi volti almeno a ridurre l'impatto visivo del deposito suddetto. Il viale della rimembranza, inoltre, è segnalato solo dal toponimo della via e dalla presenza delle targhe ai caduti (solo i nomi, senza data) al suo interno. E' auspicabile che venga segnalata e valorizzata la presenza del viale, per esempio con l'inserimento di un pannello informativo.
<b>STC - STATO DI CONSERVAZIONE</b>	
<b>STCR - Riferimento alla</b>	

<b>parte</b>	viale
<b>STCC - Stato di conservazione</b>	medio
<b>STCO - Indicazioni specifiche</b>	L'attuale viale della rimembranza presenta due filari di tigli probabilmente risalenti alla piantumazione degli anni '30 del Novecento, quando il viale venne costruito per condurre alla stazione. Solo successivamente (probabilmente dopo gli anni '50 del Novecento) si decise di destinarlo a diventare Viale della rimembranza, con l'inserimento delle targhette commemorative.
<b>STC - STATO DI CONSERVAZIONE</b>	
<b>STCR - Riferimento alla parte</b>	ex Parco della Rimembranza
<b>STCC - Stato di conservazione</b>	medio
<b>STCO - Indicazioni specifiche</b>	L'originario parco della rimembranza di Trezano nel cortile antistante le scuole è ancora riconoscibile, anche se ha perduto la denominazione, le targhette, e non c'è nulla che ne conservi la memoria. Come in origine il parco è delimitato da una cancellata (che non è quella originaria). Attualmente nell'area a prato sono presenti un numero di alberi inferiore a quelli che furono piantumati in origine per i 32 caduti di Trezano: sono presenti alcuni tigli (Tilia Cordata) e querce davanti alla scuola primaria, un pino, un salice piangente e un abete (gli ultimi due di recente piantumazione) davanti alla scuola materna. Forse alcuni degli esemplari risalgono all'epoca dell'impianto.
<b>US - UTILIZZAZIONI</b>	
<b>USA - USO ATTUALE</b>	
<b>USAR - Riferimento alla parte</b>	viale
<b>USAD - Uso</b>	viale pubblico
<b>USO - USO STORICO</b>	
<b>USOR - Riferimento alla parte</b>	viale
<b>USOC - Riferimento cronologico</b>	1832-1856
<b>USOD - Uso</b>	viale della stazione
<b>TU - CONDIZIONE GIURIDICA E VINCOLI</b>	
<b>CDG - CONDIZIONE GIURIDICA</b>	
<b>CDGG - Indicazione generica</b>	proprietà Ente pubblico territoriale
<b>CDGS - Indicazione specifica</b>	Comune di Trezano
<b>DO - FONTI E DOCUMENTI DI RIFERIMENTO</b>	
<b>FTA - DOCUMENTAZIONE FOTOGRAFICA</b>	
<b>FTAX - Genere</b>	documentazione allegata
<b>FTAP - Tipo</b>	fotografia digitale (file)
<b>FTAA - Autore</b>	Braga, Antonio
<b>FTAD - Data</b>	2020/08/06
<b>FTAN - Codice identificativo</b>	New_1597222336199

<b>FTAT - Note</b>	Trenzano, Viale della Rimembranza.
<b>FTA - DOCUMENTAZIONE FOTOGRAFICA</b>	
<b>FTAX - Genere</b>	documentazione allegata
<b>FTAP - Tipo</b>	fotografia digitale (file)
<b>FTAA - Autore</b>	AssoLaTo
<b>FTAD - Data</b>	2018/09/11
<b>FTAE - Ente proprietario</b>	AssoLaTo
<b>FTAN - Codice identificativo</b>	New_1593760340115
<b>FTAT - Note</b>	Trenzano, Viale della Rimembranza.
<b>FTA - DOCUMENTAZIONE FOTOGRAFICA</b>	
<b>FTAX - Genere</b>	documentazione allegata
<b>FTAP - Tipo</b>	fotografia digitale (file)
<b>FTAA - Autore</b>	AssoLaTo
<b>FTAD - Data</b>	2018/09/11
<b>FTAE - Ente proprietario</b>	AssoLaTo
<b>FTAN - Codice identificativo</b>	New_1593760819347
<b>FTAT - Note</b>	Trenzano, Viale della Rimembranza. Targhetta al caduto Bellotti Antonio.
<b>FTA - DOCUMENTAZIONE FOTOGRAFICA</b>	
<b>FTAX - Genere</b>	documentazione allegata
<b>FTAP - Tipo</b>	fotografia digitale (file)
<b>FTAD - Data</b>	2019/07/00
<b>FTAE - Ente proprietario</b>	Google
<b>FTAC - Collocazione</b>	<a href="https://www.google.com/maps/">https://www.google.com/maps/</a>
<b>FTAN - Codice identificativo</b>	New_1593766373650
<b>FTAT - Note</b>	Viale della rimembranza di Trenzano visto da via Marconi.
<b>FTA - DOCUMENTAZIONE FOTOGRAFICA</b>	
<b>FTAX - Genere</b>	documentazione allegata
<b>FTAP - Tipo</b>	fotografia digitale (file)
<b>FTAA - Autore</b>	CAZZANI 2012
<b>FTAD - Data</b>	2011/11/00
<b>FTAE - Ente proprietario</b>	CAZZANI 2012
<b>FTAC - Collocazione</b>	CAZZANI 2012, Scheda 02-Trenzano_allegati.
<b>FTAN - Codice identificativo</b>	New_1571006127179
<b>FTAT - Note</b>	Viale della Rimembranza.
<b>FTA - DOCUMENTAZIONE FOTOGRAFICA</b>	
<b>FTAX - Genere</b>	documentazione allegata
<b>FTAP - Tipo</b>	fotografia digitale (file)
<b>FTAA - Autore</b>	CAZZANI 2012
<b>FTAD - Data</b>	2011/11/00
<b>FTAE - Ente proprietario</b>	CAZZANI 2012
<b>FTAC - Collocazione</b>	CAZZANI 2012, Scheda 02-Trenzano_allegati.
<b>FTAN - Codice identificativo</b>	New_1571006174555



<b>FTAT - Note</b>	Viale della Rimembranza. Targhetta al caduto Verzeletti Pietro.
<b>FTA - DOCUMENTAZIONE FOTOGRAFICA</b>	
<b>FTAX - Genere</b>	documentazione allegata
<b>FTAP - Tipo</b>	fotografia digitale (file)
<b>FTAA - Autore</b>	Braga, Antonio
<b>FTAD - Data</b>	2020/08/06
<b>FTAN - Codice identificativo</b>	New_1597224566909
<b>FTAT - Note</b>	Ex parco/viale della rimembranza di Trenzano, situato davanti alle scuole (oggi Ist. comp. di Trenzano, con scuola prim. al n.4 e scuola mat. al n.2 di via Veneto Mattina).
<b>FTA - DOCUMENTAZIONE FOTOGRAFICA</b>	
<b>FTAX - Genere</b>	documentazione allegata
<b>FTAP - Tipo</b>	fotografia digitale (file)
<b>FTAD - Data</b>	2019/07/00
<b>FTAE - Ente proprietario</b>	Google
<b>FTAC - Collocazione</b>	<a href="https://www.google.com/maps/">https://www.google.com/maps/</a>
<b>FTAN - Codice identificativo</b>	New_1593790274371
<b>FTAT - Note</b>	Ex parco/viale della rimembranza di Trenzano, situato davanti alle scuole (oggi Ist. comp. di Trenzano, con scuola prim. al n.4 e scuola mat. al n.2 di via Veneto Mattina). In p.za IV nov. si trova il monumento ai caduti.
<b>FTA - DOCUMENTAZIONE FOTOGRAFICA</b>	
<b>FTAX - Genere</b>	documentazione allegata
<b>FTAP - Tipo</b>	fotografia digitale (file)
<b>FTAA - Autore</b>	Braga, Antonio
<b>FTAD - Data</b>	2020/08/06
<b>FTAN - Codice identificativo</b>	New_1597226305589
<b>FTAT - Note</b>	Monumento ai caduti in piazza IV novembre, visto dall'ex Parco della Rimembranza.
<b>DRA - DOCUMENTAZIONE GRAFICA</b>	
<b>DRAX - Genere</b>	documentazione allegata
<b>DRAT - Tipo</b>	estratto di mappa catastale
<b>DRAO - Note</b>	Catasto Terreni - Comune di Trenzano - Foglio 17 - Viale Rimembranza compreso tra i mappali 296,1,9-231,208,230
<b>DRAS - Scala</b>	1:2000
<b>DRAE - Ente proprietario</b>	Direzione Provinciale di Brescia. Ufficio Provinciale-Territorio
<b>DRAC - Collocazione</b>	<a href="https://sister.agenziaentrate.gov.it/">https://sister.agenziaentrate.gov.it/</a>
<b>DRAN - Codice identificativo</b>	New_1593786782143
<b>DRAD - Data</b>	2020/07/03
<b>DRA - DOCUMENTAZIONE GRAFICA</b>	
<b>DRAX - Genere</b>	documentazione allegata
<b>DRAT - Tipo</b>	inquadramento territoriale
<b>DRAO - Note</b>	Viale della Rimembranza di Trenzano.
<b>DRAE - Ente proprietario</b>	Google

<b>DRAC - Collocazione</b>	<a href="https://www.google.com/maps/">https://www.google.com/maps/</a> (base grafica)
<b>DRAN - Codice identificativo</b>	New_1593766759779
<b>DRAD - Data</b>	2019/07
<b>DRA - DOCUMENTAZIONE GRAFICA</b>	
<b>DRAX - Genere</b>	documentazione allegata
<b>DRAT - Tipo</b>	foto aerea con delimitazione dell'area
<b>DRAO - Note</b>	Viale della rimembranza di Trenzano. Ortofoto 2018 con evidenziata l'area del viale.
<b>DRAE - Ente proprietario</b>	Google Earth
<b>DRAN - Codice identificativo</b>	New_1593787415440
<b>DRAD - Data</b>	2018/00/00
<b>DRA - DOCUMENTAZIONE GRAFICA</b>	
<b>DRAX - Genere</b>	documentazione allegata
<b>DRAT - Tipo</b>	planimetria con simbologia botanica
<b>DRAO - Note</b>	Viale della rimembranza di Trenzano. Planimetria con individuazione delle specie botaniche (Tilia cordata).
<b>DRAE - Ente proprietario</b>	Provincia di Brescia
<b>DRAC - Collocazione</b>	<a href="https://sit.provincia.brescia.it/">https://sit.provincia.brescia.it/</a> (base grafica)
<b>DRAN - Codice identificativo</b>	New_1593787321560
<b>DRAD - Data</b>	2020/00/00
<b>DRA - DOCUMENTAZIONE GRAFICA</b>	
<b>DRAX - Genere</b>	documentazione allegata
<b>DRAT - Tipo</b>	estratto di mappa catastale
<b>DRAO - Note</b>	Catasto Terreni - Comune di Trenzano - Foglio 12 - Part.22, (23) . Ex Parco della Rimembranza presso le scuole.
<b>DRAE - Ente proprietario</b>	Direzione Provinciale di Brescia. Ufficio Provinciale-Territorio
<b>DRAC - Collocazione</b>	<a href="https://sister.agenziaentrate.gov.it/">https://sister.agenziaentrate.gov.it/</a>
<b>DRAN - Codice identificativo</b>	New_1597239679780
<b>DRAD - Data</b>	2020/07/03
<b>DRA - DOCUMENTAZIONE GRAFICA</b>	
<b>DRAX - Genere</b>	documentazione allegata
<b>DRAT - Tipo</b>	inquadramento territoriale
<b>DRAO - Note</b>	Ex Parco della rimembranza di Trenzano, presso le scuole.
<b>DRAE - Ente proprietario</b>	Google
<b>DRAC - Collocazione</b>	<a href="https://www.google.com/maps/">https://www.google.com/maps/</a> (base grafica)
<b>DRAN - Codice identificativo</b>	New_1597239738964
<b>DRAD - Data</b>	2020/08/12
<b>DRA - DOCUMENTAZIONE GRAFICA</b>	
<b>DRAX - Genere</b>	documentazione allegata

<b>DRAT - Tipo</b>	foto aerea con delimitazione dell'area
<b>DRAO - Note</b>	Ex Parco della rimembranza di Trenzano, presso le scuole.
<b>DRAE - Ente proprietario</b>	Google
<b>DRAC - Collocazione</b>	<a href="https://www.google.com/maps/">https://www.google.com/maps/</a> (base grafica)
<b>DRAN - Codice identificativo</b>	New_1597239796756
<b>DRAD - Data</b>	2020/08/12
<b>DRA - DOCUMENTAZIONE GRAFICA</b>	
<b>DRAX - Genere</b>	documentazione allegata
<b>DRAT - Tipo</b>	planimetria con simbologia botanica
<b>DRAE - Ente proprietario</b>	Google
<b>DRAC - Collocazione</b>	<a href="https://www.google.com/maps/">https://www.google.com/maps/</a> (base grafica)
<b>DRAN - Codice identificativo</b>	New_1597239868579
<b>DRAD - Data</b>	2020/08/12
<b>FNT - FONTI E DOCUMENTI</b>	
<b>FNTP - Tipo</b>	riproduzione da bibliografia
<b>FNTT - Denominazione</b>	Ex parco/viale della rimembranza di Trenzano, situato davanti al fabbricato scolastico, in Brescia.
<b>FNTD - Data</b>	1933/01/00
<b>FNTF - Foglio/Carta</b>	p. 58
<b>FNTN - Nome archivio</b>	Emeroteca della Biblioteca Queriniana, Brescia
<b>FNTS - Posizione</b>	<a href="http://querinianaonline.comune.brescia.it/">http://querinianaonline.comune.brescia.it/</a>
<b>FNTI - Codice identificativo</b>	New_1593767151787
<b>FNT - FONTI E DOCUMENTI</b>	
<b>FNTP - Tipo</b>	riproduzione da bibliografia
<b>FNTT - Denominazione</b>	Ex parco/viale della rimembranza di Trenzano, situato davanti al fabbricato scolastico. Inaugurazione 25 marzo 1923, in La Sentinella.
<b>FNTD - Data</b>	1923/03/18
<b>FNTN - Nome archivio</b>	Emeroteca della Biblioteca Queriniana, Brescia
<b>FNTS - Posizione</b>	<a href="http://querinianaonline.comune.brescia.it/">http://querinianaonline.comune.brescia.it/</a>
<b>FNTI - Codice identificativo</b>	New_1593767562746
<b>FNT - FONTI E DOCUMENTI</b>	
<b>FNTP - Tipo</b>	riproduzione da bibliografia
<b>FNTT - Denominazione</b>	Ex parco/viale della rimembranza di Trenzano, situato davanti al fabbricato scolastico. Inaugurazione 25 marzo 1923, in La Sentinella.
<b>FNTD - Data</b>	1923/04/01
<b>FNTN - Nome archivio</b>	Emeroteca della Biblioteca Queriniana, Brescia
<b>FNTS - Posizione</b>	<a href="http://querinianaonline.comune.brescia.it/">http://querinianaonline.comune.brescia.it/</a>
<b>FNTI - Codice identificativo</b>	New_1593767644051
<b>FNT - FONTI E DOCUMENTI</b>	
<b>FNTP - Tipo</b>	documentazione fotografica integrativa
<b>FNTT - Denominazione</b>	Viale della Rimembranza. Documentazione fotografica integrativa con mappa dei coni ottici

<b>FNTD - Data</b>	2020/08/06
<b>FNTN - Nome archivio</b>	Archivio monumenti SABAP-BS
<b>FNTS - Posizione</b>	192/E
<b>FNTI - Codice identificativo</b>	New_1597222815398
<b>FNT - FONTI E DOCUMENTI</b>	
<b>FNTP - Tipo</b>	documentazione fotografica integrativa
<b>FNTT - Denominazione</b>	Ex parco/viale della rimembranza di Trenzano, situato davanti al fabbricato scolastico. Documentazione fotografica integrativa con dei mappa con ottici.
<b>FNTD - Data</b>	2020/08/06
<b>FNTN - Nome archivio</b>	Archivio monumenti SABAP-BS
<b>FNTS - Posizione</b>	Busta 192/E
<b>FNTI - Codice identificativo</b>	New_1597225984309
<b>FNT - FONTI E DOCUMENTI</b>	
<b>FNTP - Tipo</b>	riproduzione da bibliografia
<b>FNTA - Autore</b>	Lupi, Dario
<b>FNTT - Denominazione</b>	Parchi o Viali inaugurati
<b>FNTD - Data</b>	1923/10/15
<b>FNTF - Foglio/Carta</b>	p.118
<b>FNTN - Nome archivio</b>	Biblioteca del Museo di Scienze Naturali, Brescia
<b>FNTS - Posizione</b>	Biblioteca del Museo di Scienze Naturali, Brescia
<b>FNTI - Codice identificativo</b>	New_1597740428594
<b>BIB - BIBLIOGRAFIA</b>	
<b>BIBX - Genere</b>	bibliografia di corredo
<b>BIBA - Autore</b>	Lupi Dario
<b>BIBD - Anno di edizione</b>	1923
<b>BIBH - Sigla per citazione</b>	LUPI1923
<b>BIL - Citazione completa</b>	I monumenti e i giardini celebrativi della Grande Guerra in Lombardia. Il censimento per le province di Brescia, Milano, Monza Brianza, Quaderno speciale della Società Storica per la Guerra Bianca, a cura di Alberta Cazzani, Regione Lombardia - Politecnico di Milano - Società Storica Guerra Bianca, Udine, Gaspari Editore, 2012. Schede Trenzano_02-allegati, Trenzano_02 (dvd allegato al volume).
<b>BIL - Citazione completa</b>	Enciclopedia Bresciana, a cura di Antonio Fappani, vol. XVIII, Brescia, Editrice La voce del Popolo, 1997, p. 326, ad vocem Trenzano.
<b>BIL - Citazione completa</b>	Il nuovo accesso alla stazione ferroviaria di Trenzano ed il fabbricato scolastico con il viale della rimembranza (didascalia a due immagini, n. d.c.), in Brescia, gennaio 1933, p.58.
<b>BIL - Citazione completa</b>	Cronaca della regione. Da Trenzano. Il Parco della Rimembranza, in La Sentinella, domenica 1 aprile 1923.
<b>BIL - Citazione completa</b>	Cronaca della regione. Da Trenzano. Parco della Rimembranza, in La Sentinella, domenica 18 marzo 1923.
<b>AD - ACCESSO AI DATI</b>	
<b>ADS - SPECIFICHE DI ACCESSO AI DATI</b>	
<b>ADSP - Profilo di accesso</b>	1

**ADSM - Motivazione**

scheda contenente dati liberamente accessibili

**CM - COMPILAZIONE**

**CMP - COMPILAZIONE**

**CMPD - Data**

2019

**CMPN - Nome**

Signorini, Lia

**FUR - Funzionario  
responsabile**

Sala, Laura