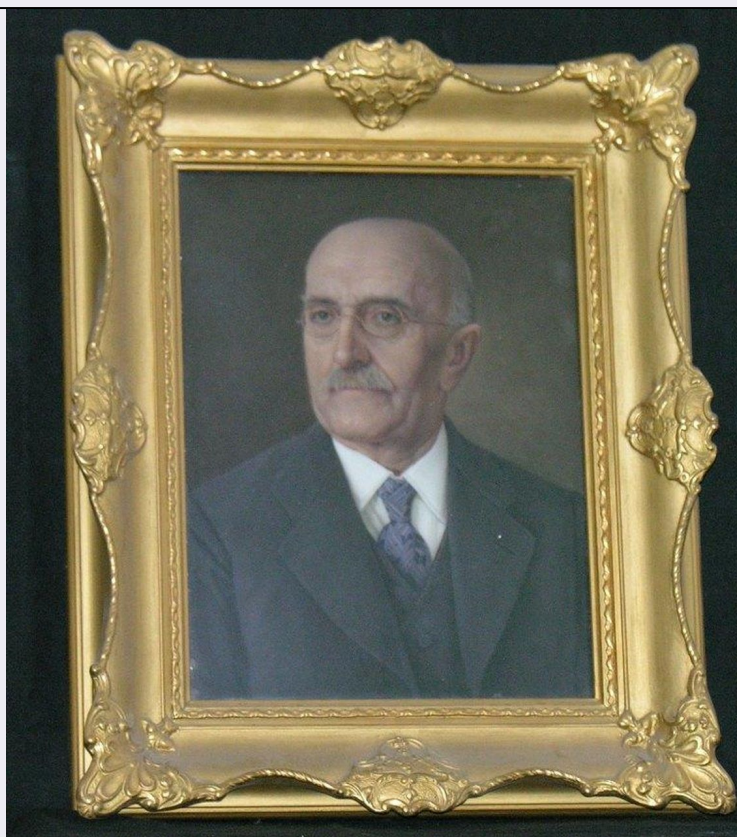


SCHEDA



CD - CODICI

TSK - Tipo Scheda OA

LIR - Livello ricerca C

NCT - CODICE UNIVOCO

NCTR - Codice regione 09

NCTN - Numero catalogo generale 01143185

ESC - Ente schedatore M443

ECP - Ente competente M443

RV - RELAZIONI

ROZ - Altre relazioni 0901143185

OG - OGGETTO

OGT - OGGETTO

OGTD - Definizione dipinto

SGT - SOGGETTO

SGTI - Identificazione ritratto a mezzo busto di uomo adulto con giacca e cravatta

SGTT - Titolo Louis Scherf

LC - LOCALIZZAZIONE GEOGRAFICO-AMMINISTRATIVA

PVC - LOCALIZZAZIONE GEOGRAFICO-AMMINISTRATIVA ATTUALE

PVCS - Stato ITALIA

PVCR - Regione Toscana

PVCP - Provincia FI

PVCC - Comune Firenze

PVCL - Località	Louis Scherf
LDC - COLLOCAZIONE SPECIFICA	
LDCT - Tipologia	palazzo
LDCQ - Qualificazione	statale
LDCN - Denominazione attuale	Palazzo Pitti
LDCC - Complesso di appartenenza	Palazzo Pitti e Giardino di Boboli
LDCU - Indirizzo	piazza Pitti, 1
LDCM - Denominazione raccolta	Guardaroba di Palazzo Pitti/ Lascito Laguzzi
LDCS - Specifiche	magazzino Ieri
UB - UBICAZIONE E DATI PATRIMONIALI	
INV - INVENTARIO DI MUSEO O SOPRINTENDENZA	
INVN - Numero	OdA Pitti 1983
INVD - Data	2020
LA - ALTRE LOCALIZZAZIONI GEOGRAFICO-AMMINISTRATIVE	
TCL - Tipo di localizzazione	luogo di provenienza
PRV - LOCALIZZAZIONE GEOGRAFICO-AMMINISTRATIVA	
PRVS - Stato	GERMANIA
PRVR - Regione	NR
PRVP - Provincia	NR
PRVC - Comune	NR
PRVE	Dresda
PRC - COLLOCAZIONE SPECIFICA	
PRCM - Denominazione raccolta	Collezione Laguzzi
PRD - DATA	
PRDU - Data uscita	1943
DT - CRONOLOGIA	
DTZ - CRONOLOGIA GENERICA	
DTZG - Secolo	sec. XX
DTS - CRONOLOGIA SPECIFICA	
DTSI - Da	1920
DTSV - Validità	ca
DTSF - A	1942
DTSL - Validità	ca
DTM - Motivazione cronologia	documentazione
AU - DEFINIZIONE CULTURALE	
AUT - AUTORE	
AUTR - Riferimento all'intervento	pittore
AUTM - Motivazione dell'attribuzione	firma

AUTN - Nome scelto	Scherf Louis
AUTA - Dati anagrafici	30/05/1870-20/03/1955
AUTH - Sigla per citazione	00004313
AUT - AUTORE	
AUTR - Riferimento all'intervento	esecutore
AUTM - Motivazione dell'attribuzione	marchio
AUTN - Nome scelto	C. N. Hutschenreuther
AUTA - Dati anagrafici	attiva dal 1814 al 2000 circa
AUTH - Sigla per citazione	00011358
ATB - AMBITO CULTURALE	
ATBD - Denominazione	manifattura tedesca
ATBR - Riferimento all'intervento	esecuzione
ATBM - Motivazione dell'attribuzione	documentazione
MT - DATI TECNICI	
MTC - Materia e tecnica	porcellana dura/ pittura
MTC - Materia e tecnica	porcellana dura/ invetriatura
MIS - MISURE	
MISU - Unità	cm
MISL - Larghezza	23
MISN - Lunghezza	30
CO - CONSERVAZIONE	
STC - STATO DI CONSERVAZIONE	
STCC - Stato di conservazione	buono
DA - DATI ANALITICI	
DES - DESCRIZIONE	
DESO - Indicazioni sull'oggetto	Lastra
DESI - Codifica Iconclass	48B3(+2)
DESS - Indicazioni sul soggetto	Ritratti: Louis Scherf. Abbigliamento: giacca; camicia; gilet; cravatta.
ISR - ISCRIZIONI	
ISRC - Classe di appartenenza	didascalica
ISRS - Tecnica di scrittura	a pennarello
ISRP - Posizione	a tergo
ISRI - Trascrizione	"Louis Scherf / Lichte, i. Thüringen."
STM - STEMMI, EMBLEMI, MARCHI	
STMC - Classe di appartenenza	marchio
STMQ - Qualificazione	di fabbrica

STMP - Posizione

a tergo

STMD - Descrizione

scudo sormontato da corona, impresso nella pasta

L'esemplare appartiene alla collezione del sacerdote Giacomo Laguzzi, da lui stesso donata il 17 agosto 1943 all'allora R. Soprintendenza alle Gallerie per le provincie di Firenze Arezzo e Pistoia (vedi Verbale con l'elenco delle opere consegnate, dove la siglatura alfa numerica associata alle singole voci corrisponde a quella indicata sull'etichetta apposta su ciascun esemplare). La collezione fu depositata a Palazzo Pitti presso il Museo degli Argenti (ora Tesoro dei Granduchi), dove fu esposta dopo gli eventi bellici e successivamente trasferita nella guardaroba della Galleria d'Arte Moderna (si veda, Laguzzi 7 e S. Alami, "Von wahrhaft künstlerischer Ausführung. Porzellanplattenmalerei aus Thüringen seit dem 19. Jahrhundert", Münster-New York 2014, pp. 128-129). Essa è costituita da centotré miniature su lastre in porcellana aventi in prevalenza come archetipi dipinti di maestri dal Quattrocento all'Ottocento (per approfondimenti sulla divulgazione di questo genere artistico e nello specifico sulla produzione in Turingia, si veda S. Alami, "Von wahrhaft künstlerischer Ausführung. Porzellanplattenmalerei aus Thüringen seit dem 19. Jahrhundert", Münster-New York 2014, pp. 26-125), da venticinque piatti (dodici appartenenti a una serie con raffigurate scene ispirate alle opere di Richard Wagner e i rimanenti decorati con raffigurazioni di gusto naturalistico o tratte da dipinti di maestri dei secoli precedenti) e ancora da sessanta esemplari tra statuette, scatole, vasi e gruppi scultorei. Sempre per volontà del Laguzzi, a questo nucleo sono stati aggiunti nel 1946 altre sette miniature sempre su lastra in porcellana, ma prive di cornice (inv. OdA Pitti, nn. 2072-2078). L'esecuzione dei manufatti che formano questa raffinata e variegata raccolta è prevalentemente riconducibile alle fabbriche di porcellane attive a Dresda e in Turingia ed è databile tra la fine dell'Ottocento e non oltre il 1942, in riferimento all'anno della sua donazione. Peraltro, recenti studi condotti sulle lastre dipinte hanno rivelato essere state prevalentemente eseguite in Turingia e non a Dresda, come era stato finora ipotizzato (per approfondimenti sull'argomento, si veda: "Alte Meister en miniature. Thüringer Porzellanplattenmalerei", catalogo della mostra a cura di H. Haiko, Eisfeld 2011; S. Alami, "Von wahrhaft künstlerischer Ausführung. Porzellanplattenmalerei aus Thüringen seit dem 19. Jahrhundert", Münster-New York 2014 Questa collezione vanta anche la presenza della principale manifattura di porcellane tedesca, ovvero quella di Meissen fondata nel 1710 da Augusto il Forte, Elettore di Sassonia e re di Polonia. Il nucleo riunito dal Laguzzi è costituito da ventotto sculture, come rivelato dalla presenza su di esse del marchio con le due spade incrociate. Vi sono soggetti rappresentativi della produzione di questa fabbrica, quali gli animali, ma anche in linea con il gusto dell'epoca e quindi comuni ad altre manifatture di porcellane, come le riduzioni dalla statuaria antica, le figure allegoriche, oltre ai putti e ai fanciulli di gusto arcadico pastorale e ancora a gruppi con scene galanti, allegoriche e mitologiche. In una lettera data 20 aprile 1942 inviata da Dresda alla Galleria Pitti a Firenze, il Laguzzi spiega le motivazioni della donazione di questa raccolta, premettendo la sua trentennale permanenza a Dresda nella funzione di sacerdote e ammettendo di aver cercato di mantenere vivo il suo interesse per l'arte e in particolare per la pittura, con particolare attenzione a collezionare quella su porcellana. Nel documento precisa che: a motivo della mia età avanzata e soprattutto per dare prova tangibile della mia devozione e dell'attaccamento più filiale verso la nostra

dilettissima Italia, ho deciso di offrire tale raccolta alla Galleria Pitti di Firenze [...]” (si veda, Laguzzi 7). Lo spoglio del carteggio ha rivelato una particolare attenzione da parte del Laguzzi per la raccolta di miniature su lastra, che in effetti costituisce una serie eccezionale sia per il numero considerevole di esemplari, sia per la raffinatezza pittorica delle riproduzioni in ridotte dimensioni dei principali dipinti dei maestri dei secoli precedenti, con una preferenza per quelli ottocenteschi e primo novecenteschi, realizzati per la maggior parte da Louis Scherf e dal fratello Albert, come documentato dalle loro firme apposte su di esse. Per motivi conservativi, come specificato nelle note, sono state momentaneamente liberate dalla cornice alcune miniature per poterle ispezionare sul retro, dove perlopiù è stato possibile riscontrare una didascalia realizzata in genere a pennarello o a pennello con colori stesi “a freddo”, contenente il titolo e il nome dell’autore dell’archetipo, oltre al nome dell’esecutore delle copie su lastra, che nel caso di Louis Scherf era accompagnato dal luogo di origine e di attività, Lichte in Turingia. Ciò porta a ipotizzare che esse siano state da lui dipinte come hausmaler, resta però da chiarire se le abbia realizzate in autonomia dalle manifatture il cui marchio potrebbe essere riconducibile alla realizzazione della lastra bianca, in considerazione del fatto che alcuni sono impressi e pertanto riconducibili alla lastra in fase di fabbricazione. Risulta anche difficile pensare che il pittore abbia lavorato quasi contemporaneamente in più manifatture. In effetti, è noto che al ritorno dalla Prima Guerra Mondiale insieme al fratello Albert abbia intrapreso l’attività di pittori su porcellana indipendenti. Entrambi inizialmente lavorarono su commissione di Gebrüder Heubach, che fornì loro anche i colori e gli esemplari da decorare. Per questa attività la loro retribuzione superava lungamente quella di un pittore stipendiato all’interno di una manifattura. Louis si affermò per la sua abilità di raffinato copista in miniatura su porcellana, ma anche di pittore ritrattista, come confermato da alcune sue opere presenti nella collezione donata dal Laguzzi (vedi la sua biografia in Sandy Alami, “Von wahrhaft künstlerischer Ausführung. Porzellanplattenmalerei aus Thüringen seit dem 19. Jahrhundert”, Münster-New York 2014), quali il suo autoritratto, quello della consorte e del Laguzzi stesso. Ciò denota una committenza da parte di quest’ultimo, almeno per le miniature riconducibili agli Scherf. Le lastre incorniciate rappresentano un’importante testimonianza del gusto tardo ottocentesco e primo novecentesco, soprattutto per un consistente nucleo di repliche di dipinti riconducibili a quegli anni, spesso appartenenti a collezioni private. Le ulteriori indagini condotte durante la presente schedatura hanno permesso di verificare e aggiornare l’attuale ubicazione di alcuni archetipi delle nostre miniature, ma anche di rintracciarne altri. Inoltre, laddove presente la marca, è stato possibile identificarne la manifattura nella quale si presume sia stata eseguita la lastra in porcellana non decorata, almeno per quanto riguarda i marchi impressi in pasta. Per quelli colorati, applicati con un timbro presumibilmente dopo la cottura della lastra, possiamo ipotizzare siano stati eseguiti insieme al decoro della lastra stessa e che quindi, in questo caso, la miniatura sia stata eseguita all’interno della fabbrica rivelata dalla marcatura. Altre lastre, invece, sono risultate prive di marchi e questo porta a confermare essere state decorate dal di fuori delle manifatture. L’osservazione diretta delle lastre ha, anche, portato ad escludere la veduta di Piazza San Pietro, in quanto è stato riscontrato trattarsi di un finto mosaico dipinto a olio su ardesia (inv. OdA Pitti, 2068). L’etichetta apposta sul retro rivela la sua esecuzione presso la Fabbrica di San Pietro in Vaticano. Le cornici in legno e stucco dorato,

richiamano quelle roccie che prima dell'Ottocento erano modellate in porcellana insieme alle lastre. Sono molto simili tra di loro (si veda S. Alami, "Von wahrhaft künstlerischer Ausführung. Porzellanplattenmalerei aus Thüringen seit dem 19. Jahrhundert", Münster-New York 2014, pp. 32-52), anche se sono state individuate sette tipologie in base alle dimensioni e al motivo ornamentale. Ciò porta a ipotizzare che il Laguzzi le abbia commissionate per le lastre di questa raccolta e che le sette non provviste, che sono peraltro state donate in seguito, possano essere state da lui acquisite successivamente.

TU - CONDIZIONE GIURIDICA E VINCOLI

ACQ - ACQUISIZIONE

ACQT - Tipo acquisizione	donazione
ACQN - Nome	Giacomo Laguzzi
ACQD - Data acquisizione	1943/08/17
ACQL - Luogo acquisizione	Firenze

CDG - CONDIZIONE GIURIDICA

CDGG - Indicazione generica	proprietà Stato
CDGS - Indicazione specifica	Ministero per i Beni e le Attività Culturali e il Turismo

DO - FONTI E DOCUMENTI DI RIFERIMENTO

FTA - DOCUMENTAZIONE FOTOGRAFICA

FTAX - Genere	documentazione allegata
FTAP - Tipo	fotografia digitale (file)
FTAN - Codice identificativo	GU 31824uc

FTA - DOCUMENTAZIONE FOTOGRAFICA

FTAX - Genere	documentazione allegata
FTAP - Tipo	fotografia digitale (file)
FTAN - Codice identificativo	GU 34109uc

FTA - DOCUMENTAZIONE FOTOGRAFICA

FTAX - Genere	documentazione allegata
FTAP - Tipo	fotografia digitale (file)
FTAN - Codice identificativo	GU 34108uc

FTA - DOCUMENTAZIONE FOTOGRAFICA

FTAX - Genere	documentazione allegata
FTAP - Tipo	fotografia digitale (file)
FTAN - Codice identificativo	GU 34112uc

FTA - DOCUMENTAZIONE FOTOGRAFICA

FTAX - Genere	documentazione allegata
FTAP - Tipo	fotografia digitale (file)
FTAN - Codice identificativo	GU 34113uc

FTA - DOCUMENTAZIONE FOTOGRAFICA

FTAX - Genere	documentazione allegata
FTAP - Tipo	fotografia digitale (file)

FTAN - Codice identificativo	GU 34114uc
FNT - FONTI E DOCUMENTI	
FNTP - Tipo	dichiarazione autografa
FNTA - Autore	Giacomo Laguzzi
FNTD - Data	1939, 1942
FNTN - Nome archivio	Firenze, Archivio GAM / Doni dal 1941 al 1957_1943 Laguzzi
FNTS - Posizione	s.s.
FNTI - Codice identificativo	Laguzzi 1
FNT - FONTI E DOCUMENTI	
FNTP - Tipo	dichiarazione autografa
FNTA - Autore	Giacomo Laguzzi
FNTT - Denominazione	lettera di Giacomo Laguzzi al Direttore della Galleria di Pitti
FNTD - Data	Dresda, 4 dicembre 1746
FNTN - Nome archivio	Firenze, Archivio GAM/Doni dal 1941 al 1957_1943 Laguzzi
FNTS - Posizione	s.s.
FNTI - Codice identificativo	Laguzzi 5
FNT - FONTI E DOCUMENTI	
FNTP - Tipo	trascrizione testo verbale
FNTT - Denominazione	Verbale di consegna dei manufatti in porcellana della collezione del sacerdote Giacomo Laguzzi alla R. Soprintendenza alle Gallerie per la provincie di Firenze, Arezzo e Pistoia
FNTD - Data	17 agosto 1943
FNTN - Nome archivio	Firenze, Archivio GAM/Doni dal 1941 al 1957_1943 Laguzzi
FNTS - Posizione	s.s.
FNTI - Codice identificativo	Laguzzi 9
FNT - FONTI E DOCUMENTI	
FNTP - Tipo	dichiarazione autografa
FNTA - Autore	Paolino Mingazzini
FNTT - Denominazione	Relazione sulla raccolta Laguzzi
FNTD - Data	s.d. (1942)
FNTN - Nome archivio	Firenze, Archivio GAM/Doni dal 1941 al 1957_1943 Laguzzi
FNTS - Posizione	s.s.
FNTI - Codice identificativo	Laguzzi 4
FNT - FONTI E DOCUMENTI	
FNTP - Tipo	relazione storico artistica
FNTA - Autore	Bietoletti S., Di Cagno G.
FNTT - Denominazione	Pittura su porcellana di Dresda fra XIX e XX secolo. Il lascito Laguzzi
FNTD - Data	14/12/1990-31/01/1991
FNTN - Nome archivio	Firenze, Archivio GAm/Doni dal 1941 al 1957_1943 Laguzzi
FNTS - Posizione	s.s.
FNTI - Codice identificativo	laguzzi 6
FNT - FONTI E DOCUMENTI	
FNTP - Tipo	epistolario

FNTD - Data	1941-1943
FNTN - Nome archivio	Firenze, Archivio GAM/ Doni dal 1941 al 1957_1943 Laguzzi
FNTS - Posizione	s.s.
FNTI - Codice identificativo	Laguzzi 7
FNT - FONTI E DOCUMENTI	
FNTP - Tipo	relazione storico artistica
FNTA - Autore	Giuseppe Rizzo
FNTT - Denominazione	Descrizione essenziale corredata da immagini delle opere relative al lascito Laguzzi, con indicata la loro attuale ubicazione. A completamento della documentazione vi è una relazione con informazioni sulla raccolta tratte da Dossier (Laguzzi 7)
FNTD - Data	s.d.
FNTN - Nome archivio	Firenze, Archivio GAM/Doni dal 1941 al 1957_1943 Laguzzi
FNTS - Posizione	s.s.
FNTI - Codice identificativo	laguzzi 8
FNT - FONTI E DOCUMENTI	
FNTP - Tipo	inventario
FNTT - Denominazione	Inventario Oggetti d'Arte di dotazione della Corona nel Real Palazzo Pitti
FNTD - Data	1911
FNTF - Foglio/Carta	1983
FNTN - Nome archivio	SSPSAEPM FI/ Archivio storico della Guardaroba di Palazzo Pitti
FNTS - Posizione	s.s.
FNTI - Codice identificativo	OdA Pitti 1911
BIB - BIBLIOGRAFIA	
BIBX - Genere	bibliografia di corredo
BIBA - Autore	Tabakoff Sheila K.
BIBD - Anno di edizione	1973
BIBH - Sigla per citazione	00017481
BIBN - V., pp., nn.	p. 184
BIB - BIBLIOGRAFIA	
BIBX - Genere	bibliografia di corredo
BIBA - Autore	Tabakoff S.
BIBD - Anno di edizione	1974
BIBH - Sigla per citazione	x0007121
BIBN - V., pp., nn.	p. 13
BIB - BIBLIOGRAFIA	
BIBX - Genere	bibliografia specifica
BIBA - Autore	Heiko H.
BIBD - Anno di edizione	2011
BIBH - Sigla per citazione	00017483
BIBN - V., pp., nn.	saggio
BIBI - V., tavv., figg.	fig. 5
BIB - BIBLIOGRAFIA	

BIBX - Genere	bibliografia specifica
BIBA - Autore	Alami Sandy
BIBD - Anno di edizione	2014
BIBH - Sigla per citazione	00017482
BIBN - V., pp., nn.	pp. 120-124 e 243, n. 16

AD - ACCESSO AI DATI

ADS - SPECIFICHE DI ACCESSO AI DATI

ADSP - Profilo di accesso	1
ADSM - Motivazione	scheda contenente dati liberamente accessibili

CM - COMPILAZIONE

CMP - COMPILAZIONE

CMPD - Data	2021
CMPN - Nome	Balleri R.
FUR - Funzionario responsabile	Conticelli V.